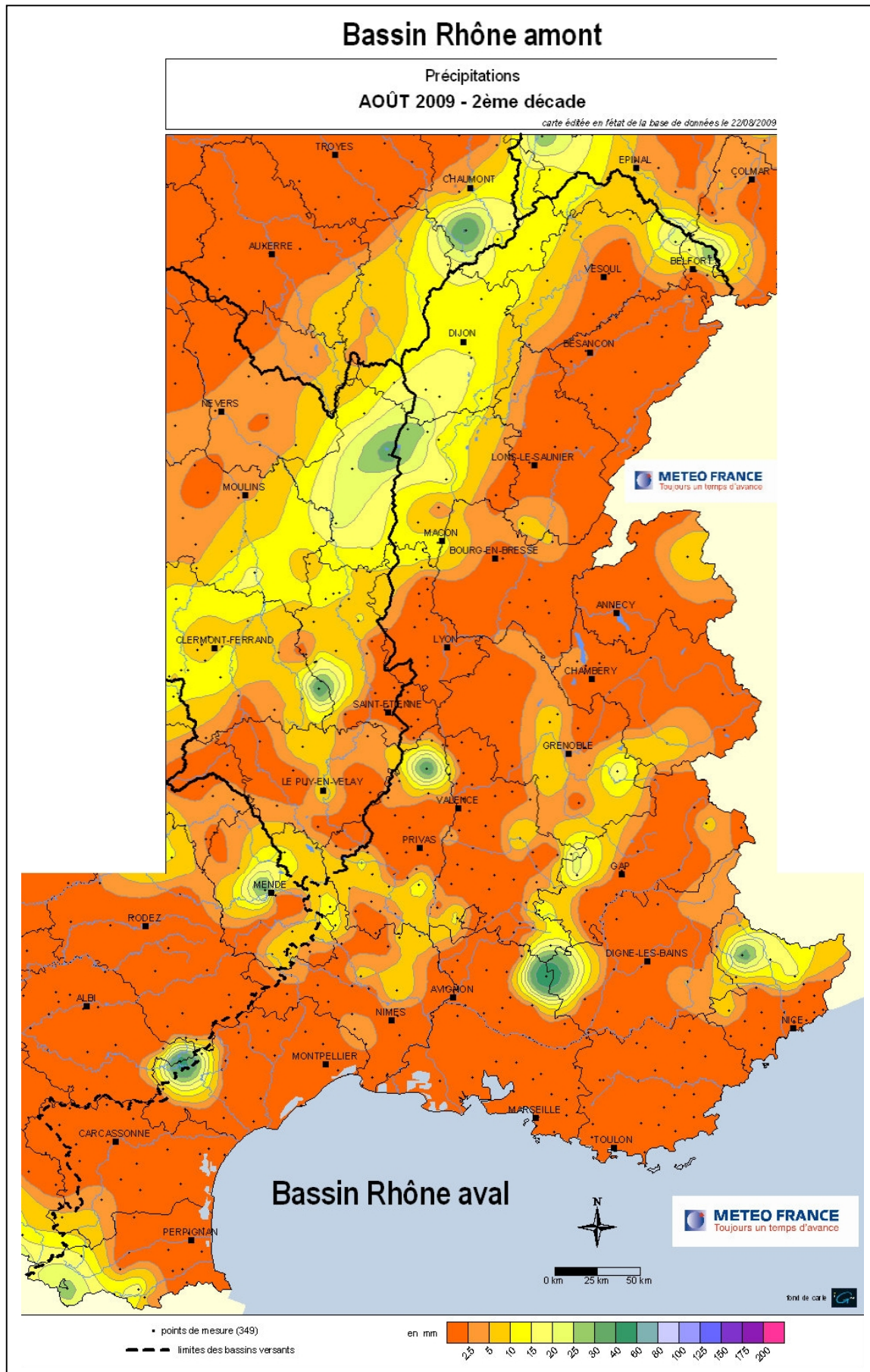


### SITUATION PLUVIOMETRIQUE du BASSIN RHONE-MEDITERRANEE lors de la 2ème décennie d'AOUT 2009 (du 11 au 20 août)

## PRECIPITATIONS BRUTES



## SITUATION PLUVIOMETRIQUE du BASSIN RHONE-MEDITERRANEE lors de la 2ème décennie d'AOUT 2009 (du 11 au 20 août)

### Sur le bassin Rhône amont :

**Cette décennie est très chaude.** La température grimpe au cours de la décennie pour atteindre les derniers jours des valeurs remarquablement élevées : le 18, 40°C à Vallon-Pont d'Arc et St Sauveur de Cruzières (07), 40,5°C à Mollans-sur-Ouvèze (26), le 19, 39,2°C à Lyon-Bron (69), 38,7°C à Ambérieu-en-Bugey (01), 37,8°C à Ribiers (05), le 20, 37°C à Lons-le-Saunier (39) et à Pesmes (70), 37,9°C à St Maurice-les-Couches (71). On note 7 jours de forte chaleur ( $T_{\max} \geq 30^\circ\text{C}$ ) à Lons-le-Saunier (39), à Mâcon (71), 8 jours à Lyon-Bron (69), à Bourg-St-Maurice (73), à St Geoirs (38) et 10 jours sur un grand nombre de stations du sud du bassin (Lanas (07), La Grand Combe (30), Montélimar (26), Buis-les-Baronnies (26), Digne-les-Bains (04), Orange (84)). Deux jours de très forte chaleur ( $T_{\max} \geq 35^\circ\text{C}$ ) sont observés à Lons-le-Saunier (39), 4 à Mâcon (71) et Ambérieu-en-Bugey (01), 5 à Bourgoin-Jallieu (38) et Montélimar (26), 6 à Aubenas (07) et Lyon-Bron (69) et jusqu'à 9 à Mollans-sur-Ouvèze (26) et Ribiers (05). Les températures nocturnes ne sont pas en reste : le 14, on relève 22,6°C à Donzère (26), 24°C à Chusclan (30), 23,2°C à Orange (84), le 19, 23,9°C à Croix Millet (07), 21,2°C à Albertville (73), 21,9°C à St Martin de Lansuscle (48), le 20, 21,1°C à Lignéville (88), 22,9°C à Lomont (25), 23,5°C à Lons-le-Saunier (39), 24°C à Mont St Vincent (71), 23,3°C à Bourgoin-Jallieu (38), 22,6°C aux Sauvages (69). La température moyenne de la décennie se place au-dessus de la normale de 1,9°C à Levier (25) à 4,9°C à Colombier-le-Jeune (07), avec des températures maximales nettement excédentaires (de 2,8°C à Epinal (88) et Levier (25) à 6,9°C à Mollans-sur-Ouvèze (26)). Aussi, des stations de la région établissent de nouveaux records décennaires de température maximale moyenne : Mâcon (71), Ambérieu-en-Bugey (01), Lyon-Bron (69), Bourg-St-Maurice (73), Chambéry (73).

Cette décennie bénéficie d'un très bel ensoleillement. Les rapports à la normale varient de 108% à St Auban (04) à 136% à Bourg-St-Maurice (73). Les durées d'insolation sont comprises d'un peu plus de 80 heures (83h48 à Villar St Pancrace (05), 84h14 au Versoud (38)) à plus de 120 heures (122h31 à Ambérieu-en-Bugey (01), 122h07 à Lyon-Bron (69), 121h04 à Meythet (74)). Cette décennie est la 2<sup>e</sup> décennie d'août la plus ensoleillée depuis 1991 à Lyon-Bron (69) et à Bourg-St-Maurice (73).

Le nombre de jours de vent fort (vitesse  $\geq 58$  km/h) est globalement proche ou légèrement inférieur à la normale : aucun jour observé à Mont-St-Vincent (71) et à Montélimar (26) pour 2 jours habituellement attendus, aucun jour à Embrun (05) pour 1 en moyenne. A l'opposé, la station d'Orange (84) observe 3 jours de vent fort pour 2 en moyenne et celle de Lyon St Exupéry (69) 2 jours pour 1 seul habituellement. De très rares rafales dépassent 80 km/h : le 16 au Mont Du Chat avec 98 km/h et le 19 à Colombier-le-Jeune (07) avec 91 km/h.

La première moitié de la décennie est soumise à des conditions anticycloniques et **le cumul des pluies sur ces cinq jours est le plus souvent inférieur à un millimètre** hormis pour Péone (06) qui en note 5. Le temps de la seconde moitié de la période est plus instable et le territoire est arrosé ponctuellement par des averses souvent orageuses. Le 16, ces dernières donnent moins de 15 millimètres sur quelques stations des Cévennes, du Mercantour et du Haut-Vivarais. Le 17, les Vosges recueillent plus de 20 millimètres (33,7 mm à Felon (90)) alors que le 18, à peine plus de 10 millimètres tombent sur les Cévennes. Le 19, le sud du bassin est émaillé de pluies supérieures à 20 millimètres (26,8 mm à Préaux (07)). Le 20, un corps pluvio-instable aborde le nord-ouest de Rhône-amont et la station de Torcy (71) mesure 34,8 mm d'eau.

**Les orages sont moins nombreux que d'ordinaire en cette saison.** Avec aucun orage observé, Besançon (25), Lons-le-Saunier (39), Belfort (90) et Lyon-St-Exupéry (69) en consignent 2 de moins que la moyenne alors que Luxeuil (70) et Orange (84) en notent 1 de moins. Un seul jour avec orage est signalé à Bourg-St-Maurice (73) soit 2 de moins que d'habitude. Seule exception, la station de Montélimar (26) qui, avec 2 occurrences, en inscrit une de plus que la moyenne.

Sur une grande partie de Rhône-Amont, les cumuls décennaires ne dépassent pas 5 millimètres. De nombreuses stations reçoivent moins de 2,5 millimètres voire aucune pluie. Les secteurs les plus arrosés, supérieurs à 20 millimètres, se situent du sud de la Côte d'Or à l'Autunois (25,6 mm à Rully, 26 mm à St Maurice-les-Couches, 34,8 mm à Torcy (71)), du sud des Baronnies à la Montagne de Lure (20 mm à Séderon (26)) et plus ponctuellement sur les Vosges (23,4 mm à Belfahy, 25,2 mm au Ballon de Servance (70), 34,9 mm à Félon (90)), le Haut-Vivarais (42 mm à Préaux (07)), le Vercors et le Dévoluy (22,1 mm à Lus-la-Croix-Haute (26), 22,8 mm à La Faurie (05)), le massif de Belledonne (20,6 mm à l'Alpe d'Huez (38)) et le Mercantour (39 mm à Péone (06)).

### Sur le bassin Rhône-aval :

Les pluies significatives se sont produites sur les reliefs des PO, sur l'Espinouse dans l'Hérault, sur les Monts de Vaucluse et sur le Mercantour, donnant au maximum des cumuls entre 30 et 60mm sur de petites zones. Ailleurs la décennie est sèche.

**SITUATION PLUVIOMETRIQUE du BASSIN RHONE-MEDITERRANEE  
lors de la 2ème décade d'AOUT 2009 (du 11 au 20 août)**

**DONNEES METEO-FRANCE**

	<b>AOUT 2009 2<sup>ème</sup> décade</b>	<b>DEPUIS LE 1 JUIN 2009</b>
	Cumul RR (mm)	Cumul hydro (mm)
LANGRES (52)	11,2	298,0
LUXEUIL (70)	1,2	196,8
BESANCON (25)	0,6	269,6
LONS LE SAUNIER (39) **	0	242,8
DIJON-LONGVIC (21)	14,2	258,8
MACON (71)	14,4	204,6
AMBERIEU (01)	0	212,4
LYON-BRON (69)	0,4	146,4
ST ETIENNE-BOUTHEON (42)	0	146,2
GRENOBLE-ST GEOIRS (38)	0,8	130,8
CHAMBERY-AIX (73) *	1,8	182,0
BOURG ST MAURICE (73)	/	/
LANAS SYN (07) **	3,8	130,0
MONTELIMAR (26)	5,8	95,2
LUS LA CROIX HTE (26)	0	116,4
EMBRUN (05)	22,1	175,8
SAINT-AUBAN (04)	0	193.6
NICE (06)	0	16
ISTRES (13)	0	28.2
MARIGNANE (13)	0	109.8
SALON DE PROVENCE (13)	0	35.6
LE LUC (83)	0	17
HYERES (83)	0.4	3
TOULON (83)	0.2	1.2
ORANGE (84)	0	75.2
CARCASSONNE (11)	0	45.8
NIMES-COURBESSAC (30)	0	93
NIMES-GARONS (30)	0	35.6
MONT AIGOUAL (30)	6	110.4
MONTPELLIER (34)	0	44.4
PERPIGNAN (66)	0	53

Par défaut, les normales portent sur la période 1971/2000.

(\*) Normales portant sur la période 1981/2000.

(\*\*) Normales portant sur la période 1991/2000.