

## MASSIF DU MONT BLANC ET SES ANNEXES

**Départements et communes concernées en Rhône-Alpes**

**Surface : 41 169 ha**

**Haute-Savoie**

CHAMONIX-MONT-BLANC, LES CONTAMINES-MONTJOIE, LES HOUCHES, PASSY, SAINT-GERVAIS-LES-BAINS, SERVOZ, SIXT-FER-A-CHEVAL, VALLORCINE,

**Savoie**

BEAUFORT, BOURG-SAINT-AURICE, HAUTELUCE,

### ZNIEFF de type I concernées par cette zone

74230001,74230002,74230003,74230004,74230005,74230006,74230007,74230008,74230009,74230010

### Description et intérêt du site

Ce vaste ensemble naturel constitue une unité géologique, et réunit autour du massif du Mont-Blanc plusieurs de ses « satellites ».

Il forme en effet l'un des principaux massifs cristallins des Alpes externes (au même titre que le Mercantour, les Ecrins ou Belledonne).

La vallée de Chamonix isole ici deux sous-unités : à l'ouest, le massif des Aiguilles Rouges (qui conserve quelques traces de sa couverture sédimentaire), et le massif du mont Blanc proprement-dit à l'Est.

Ce dernier, qui culmine à 4810 m et aligne de nombreux « 4000 », est le plus haut et l'un des plus grandioses des massifs alpins. Il concentre l'essentiel des superficies glacières françaises, et la majesté de ses paysages n'est plus à vanter. Il forme un bloc compact, long de 50 km et large de moins de 15, formant ligne de partage des eaux entre le Rhône et le Pô.

Bien que proche par son substrat, le massif des Aiguilles Rouges, qui lui fait face à l'opposé de la vallée de Chamonix, présente une topographie bien différente ; à l'aiguille du Belvédère, il n'atteint pas 3000 m. Un relief tourmenté, hérité du retrait glaciaire (seules subsistent désormais quelques modestes glaciers) y a favorisé l'installation de petits lacs et de dépressions marécageuses.

En matière de patrimoine naturel, sur le massif du Mont Blanc prévalent bien entendu les étages alpin et surtout nival.

La vie est pourtant loin d'être absente dans cet univers de glaciers, de dômes et d'aiguilles. Les milieux naturels représentés sont très diversifiés, et soumis aux aléas de la haute montagne (éboulis, avalanches, retrait glaciaire ; on peut y observer de remarquables exemples reconquête des moraines par la végétation ...). La faune alpine est bien représentée, ainsi que la flore (exclusivement silicicole cependant) notamment en ce qui concerne les lichens et les habitats d'altitude (pelouses riveraines arctico-alpines...).

Aux Aiguilles Rouges, l'étage alpin est particulièrement bien illustré, avec une prédominance des formations de landes, pelouses, rochers et éboulis. La faune, particulièrement riche (ongulés, tétraonidés de montagne...), bénéficie du statut local de réserve naturelle. Quant à la flore, elle est particulièrement riche dans certains domaines taxonomiques (lycopodes), et l'existence de nombreuses zones humides constitue un facteur de diversité supplémentaire.

Parmi les habitats remarquables représentés, on peut citer les pelouses riveraines arctico-alpines. La flore comprend de nombreuses espèces rares, qu'il s'agisse des zones d'altitude (Achillée noirâtre des massifs subalpins orientaux, Achillée musquée, quatre espèces d'androsaces dont celle de Vandelli adaptée aux substrats siliceux, Vergerette de Gaudin, Génépi noir, Orchis nain, Drave de Fladniz, saules nains, Woodsia méridionale et Woodsia des Alpes...), des prairies de montagne (Botryche multifide, Chardon bleu, Polémoine bleue...), des zones humides (Laïche de Magellan, Laïche faux pied d'oiseau, Jonc arctique...), des forêts (Racine de corail, Epipogon sans feuille, lycopodes), ou des rochers (Sélaginelle de Suisse).

S'agissant de la faune, on peut citer la très bonne représentation des mammifères (Lièvre variable, ongulés -Cerf élaphe, Bouquetin des Alpes, Chamois, chiroptères), de l'avifaune forestière (Cassenoix moucheté, Pic tridactyle...) et rupicole (Circaète Jean-le-Blanc, Faucon pèlerin, Tichodrome échelette), de l'entomofaune (libellules, papillons Azurés de la canneberge, Damier de la succise et du chèvrefeuille, Solitaire) ou des poissons (Omble chevalier).

Le zonage de type II souligne les multiples interactions existant au sein de cet ensemble, dont les espaces les plus représentatifs en terme d'habitats ou d'espèces remarquables (écosystèmes montagnards, gorges, forêts, zones humides...) sont retranscrits à travers un fort pourcentage de vastes zones de type I, en particulier aux Aiguilles Rouges.

Il englobe les zones abiotiques naturelles, permanentes ou transitoires de haute montagne, ou les éboulis instables correspondant à des milieux faiblement artificialisés.

Le zonage de type II souligne particulièrement les fonctionnalités naturelles liées à la préservation des populations animales ou végétales :

- en tant que zone d'alimentation ou de reproduction pour de multiples espèces, dont celles précédemment citées, certaines exigeant un large domaine vital (Cerf élaphe, Bouquetin des Alpes...);
- à travers les connexions à ménager entre le massif du Mont Blanc proprement-dit et celui des Aiguilles Rouges, ou celles existant avec les autres ensembles naturels voisins du haut Faucigny, du Valais, du Grand Paradis et du Beaufortain.

L'ensemble présente en outre un intérêt paysager de premier plan (il est cité comme exceptionnel dans l'inventaire régional des paysages), géologique (avec par exemple les poudingues de Vallorcine cités à l'inventaire des sites géologiques remarquables de la région Rhône-Alpes), minéralogique et géomorphologique, ainsi que scientifique, pédagogique voire même historique, au cœur de l'un des tous premiers sanctuaires de l'alpinisme...

## Milieux naturels

31.42	LANDES A RHODODENDRON
31.44	LANDES A EMPETRUM ET VACCINUM
41.4	FORETS MIXTES DE RAVINS ET DE PENTES
51.1	TOURBIERES HAUTES A PEU PRES NATURELLES
54.2	BAS-MARAIS ALCALINS
54.3	PELOUSES RIVERAINES ARCTICO-ALPINES
54.6	COMMUNAUTES A RHYNCHOSPORA ALBA
61.2	EBOULIS CALCAIRES ALPINS
65	GROTTES

## Flore

Achillée noirâtre	<i>Achillea atrata</i> L.
Achillée musquée	<i>Achillea moschata</i> Wulfen
Aconit paniculé	<i>Aconitum variegatum</i> subsp. <i>paniculatum</i> (Arcangeli) Greuter & Burdet
Aigremoine odorante	<i>Agrimonia procera</i> Wallr.
Ail victorial	<i>Allium victorialis</i> L.
Vulpin fauve	<i>Alopecurus aequalis</i> Sobol.
Androsace des Alpes	<i>Androsace alpina</i> (L.) Lam.
Androsace de Suisse	<i>Androsace helvetica</i> (L.) All.
Androsace pubescente	<i>Androsace pubescens</i> DC.
Androsace de Vandelli	<i>Androsace vandellii</i> (Turra) Chiov.
Ancolie des Alpes	<i>Aquilegia alpina</i> L.
Arabette bleuâtre	<i>Arabis caerulea</i> (All.) Haenke
Arabette nouvelle	<i>Arabis nova</i> Vill.
Génépi noir	<i>Artemisia genipi</i>
Botryche multifide	<i>Botrychium multifidum</i> (S.G. Gmelin) Rupr.
Buxbaumia verte	<i>Buxbaumia viridis</i> (Moug. ex Lam DC.) Brid. Ex Moug. & Nestl.
Campanule du Mont Cenis	<i>Campanula cenisia</i> L.
Campanule à feuilles larges	<i>Campanula latifolia</i> L.
Laïche noire	<i>Carex atrata</i> subsp. <i>aterrima</i> (Hoppe) Celak.
Laïche brunâtre	<i>Carex brunnescens</i> (Pers.) Poirét
Laïche des tourbières	<i>Carex limosa</i> L.
Laïche de Magellan	<i>Carex magellanica</i> subsp. <i>irrigua</i> (Wahlenb.) Hiitonen
Laïche à petite arête	<i>Carex microglochin</i> Wahlenb.
Laïche faux pied d'oiseau	<i>Carex ornithopoda</i> subsp. <i>ornithopodioides</i> (Hausm.) Nyman
Laïche pauciflore	<i>Carex pauciflora</i> Lighft.
Centranthe à feuilles étroites	<i>Centranthus angustifolius</i> (Miller) DC.
Orchis nain	<i>Chamorchis alpina</i> (L.) L.C.M. Richard
Circée des Alpes	<i>Circaea alpina</i> L.
Racine de corail	<i>Corallorrhiza corallorrhiza</i> (L.) Karsten
Orchis de Traunsteiner	<i>Dactylorhiza traunsteineri</i> (Sauter) Soó
Lycopode des Alpes	<i>Diphasiastrum alpinum</i> (L.) Holub
Drave de Fladniz	<i>Draba fladnizensis</i> Wulfen
Tête de dragon de Ruysch	<i>Dracocephalum ruyschiana</i> L.
Rosolis à feuilles rondes	<i>Drosera rotundifolia</i> L.
Epilobe penché	<i>Epilobium nutans</i> F.W. Schmidt
Epipogon sans feuille	<i>Epipogium aphyllum</i> Swartz
Vergerette d'Attique	<i>Erigeron atticus</i> Vill.
Vergerette de Gaudin	<i>Erigeron gaudinii</i> Brügger
Linaigrette engainante	<i>Eriophorum vaginatum</i> L.
Panicaut des Alpes (Reine des Alpes)	<i>Eryngium alpinum</i> L.
Fétuque jolie	<i>Festuca pulchella</i> Schrader
Gentiane à feuilles orbiculaires	<i>Gentiana orbicularis</i> Schur
Impatiente ne-me-touchez-pas	<i>Impatiens noli-tangere</i> L.
Jonc arctique	<i>Juncus arcticus</i> Willd.
Jonc à trois glumes	<i>Juncus triglumis</i> L.
Lentille d'eau à trois sillons	<i>Lemna trisulca</i> L.
Liondent des Pyrénées	<i>Leontodon pyrenaicus</i> Gouan
Liondent de Suisse	<i>Leontodon pyrenaicus</i> subsp. <i>helveticus</i> (Mérat) Finch & P.D. Sell
Listère à feuilles cordées	<i>Listera cordata</i> (L.) R. Br.
Lunaire vivace	<i>Lunaria rediviva</i> L.

## Faune vertébrée

### Amphibien

Grenouille rousse	<i>Rana temporaria</i>
Triton alpestre	<i>Triturus alpestris</i>

### Mammifère

Barbastelle	<i>Barbastella barbastellus</i>
Bouquetin des Alpes	<i>Capra ibex</i>
Cerf élaphe	<i>Cervus elaphus</i>
Lièvre variable	<i>Lepus timidus</i>
Vespertilion de Daubenton	<i>Myotis daubentonii</i>
Vespertilion de Natterer	<i>Myotis nattereri</i>
Noctule de Leisler	<i>Nyctalus leisleri</i>
Pipistrelle de Nathusius	<i>Pipistrellus nathusii</i>
Chamois	<i>Rupicapra rupicapra</i>

### Oiseau

Perdrix bartavelle	<i>Alectoris graeca</i>
Gélinotte des bois	<i>Bonasa bonasia</i>
Circaète Jean-le-Blanc	<i>Circaetus gallicus</i>
Faucon pèlerin	<i>Falco peregrinus</i>
Lagopède alpin	<i>Lagopus mutus</i>
Milan noir	<i>Milvus migrans</i>
Cassenoix moucheté	<i>Nucifraga caryocatactes</i>
Pic tridactyle	<i>Picoides tridactylus</i>
Chocard à bec jaune	<i>Pyrrhocorax graculus</i>
Tétras lyre	<i>Tetrao tetrix</i>
Tichodrome échelette	<i>Tichodroma muraria</i>

### Poisson

Ombre chevalier	<i>Salvelinus alpinus</i>
-----------------	---------------------------

### Reptile

Lézard vivipare	<i>Lacerta vivipara</i>
-----------------	-------------------------

## Faune invertébrée

### Libellule

Leucorrhine douteuse	<i>Leucorrhinia dubia</i>
Cordulie des Alpes	<i>Somatochlora alpestris</i>
Cordulie arctique	<i>Somatochlora arctica</i>
Sympetrum noir	<i>Sympetrum danae</i>

### Papillon

Solitaire	<i>Colias palaeno</i>
Damier de la Succise	<i>Euphydryas aurinia</i>
Damier du chèvrefeuille	<i>Euphydryas intermedia</i>
Petit Apollon	<i>Parnassius phoebus</i>
Azuré de la canneberge	<i>Vacciniina optileae</i>

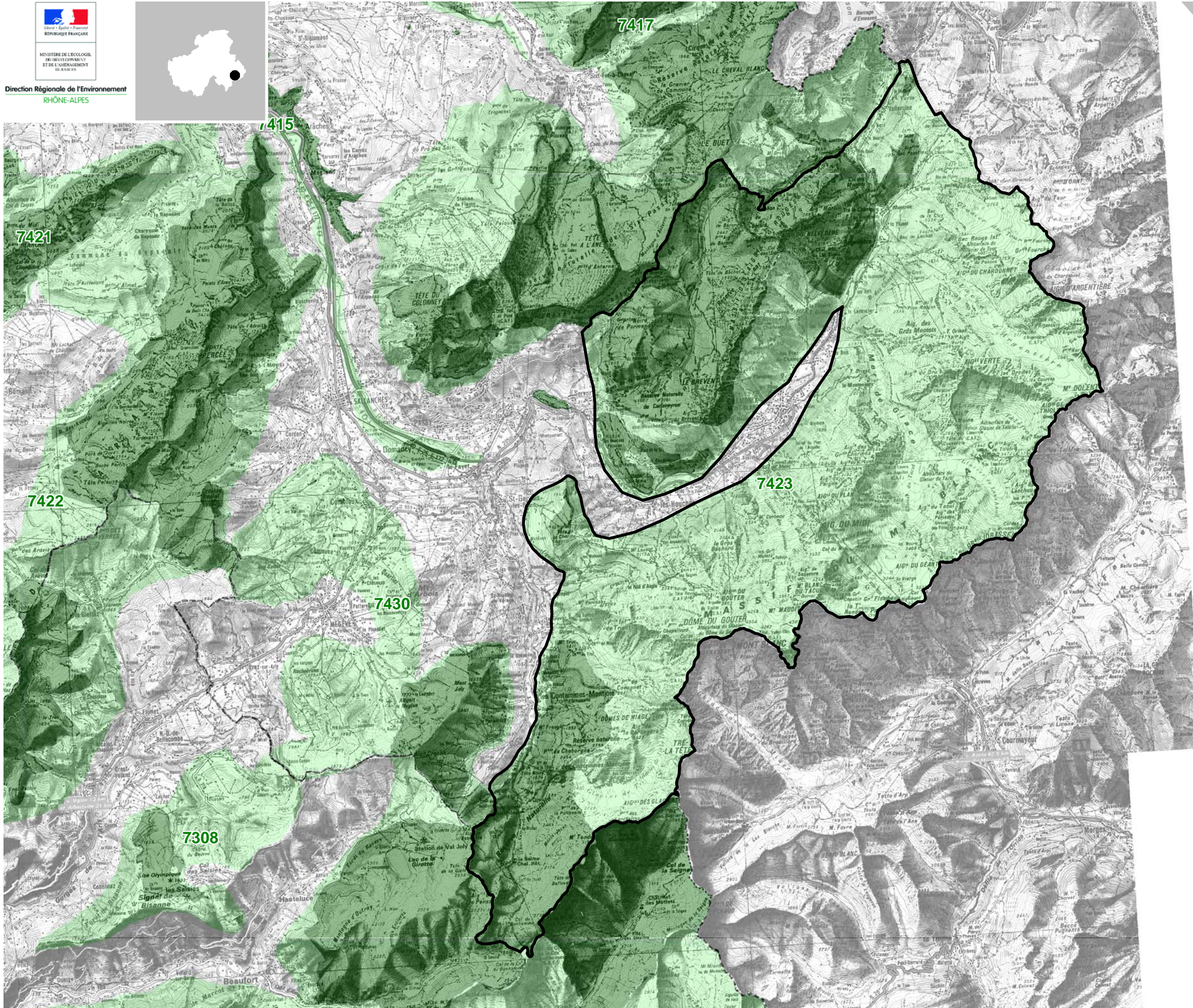
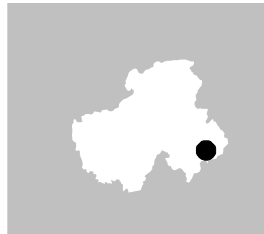
Lycopode en massue	<i>Lycopodium clavatum</i> L.
Pyrole à une fleur	<i>Moneses uniflora</i> (L.) A. Gray
Myosotis raide	<i>Myosotis stricta</i> Link ex Roemer & Schultes
Gnaphale de Hoppe	<i>Omalotheca hoppeana</i> (Koch) Schultz Bip. & F.W. Sch
Gnaphale de Norvège	<i>Omalotheca norvegica</i> (Gunn.) Schultz Bip. & F.W. S
Ophioglosse commun (Langue de serpent)	<i>Ophioglossum vulgatum</i> L.
Orobanche blanche	<i>Orobanche alba</i> Willd.
Pédiculaire ascendante	<i>Pedicularis ascendens</i> Schleicher ex Gaudin
Pédiculaire des marais	<i>Pedicularis palustris</i> L.
Pédiculaire de Suisse	<i>Pedicularis rostratospicata</i> subsp. <i>helvetica</i> (Steininger) O. Schwarz
Pédiculaire des forêts	<i>Pedicularis sylvatica</i> L.
Pâturin hybride	<i>Poa hybrida</i> Gaudin
Polémoine bleue (Valériane grecque)	<i>Polemonium caeruleum</i> L.
Polystich à aiguillons	<i>Polystichum aculeatum</i> (L.) Roth
Potentille des frimas	<i>Potentilla frigida</i> Vill.
Potentille des marais (Comaret)	<i>Potentilla palustris</i> (L.) Scop.
Potentille des rochers	<i>Potentilla rupestris</i> L.
Pyrole intermédiaire	<i>Pyrola media</i> Swartz
Pyrole à feuilles rondes	<i>Pyrola rotundifolia</i> L.
Rhynchospora blanc	<i>Rhynchospora alba</i> (L.) Vahl
Groseiller rouge	<i>Ribes rubrum</i> L.
Cresson d'Islande	<i>Rorippa islandica</i> (Oeder ex Gunn.) Borbás
Sagine glabre	<i>Sagina glabra</i> (Willd.) Fenzl
Saule à feuilles de myrte	<i>Salix breviserrata</i> B. Flod.
Saule faux daphné	<i>Salix daphnoides</i> Vill.
Saule glauque	<i>Salix glaucosericea</i> B. Flod.
Saule helvétique	<i>Salix helvetica</i> Vill.
Saule de Lagger	<i>Salix laggeri</i> Wimmer
Saule à cinq étamines	<i>Salix pentandra</i> L.
Saxifrage cotyledon	<i>Saxifraga cotyledon</i> L.
Sélaginelle de Suisse	<i>Selaginella helvetica</i> (L.) Spring
Sisymbre couché	<i>Sisymbrium supinum</i> L.
Rubanier à feuilles étroites	<i>Sparganium angustifolium</i> Michaux
Rhapontique de Lamark	<i>Stemmacantha rhapontica</i> subsp. <i>lamarckii</i> Dittr.
Tozzie des Alpes	<i>Tozzia alpina</i> L.
Scirpe de Hudson	<i>Trichophorum alpinum</i> (L.) Pers.
Trèfle marron	<i>Trifolium spadiceum</i> L.
Triset à panicules ovales	<i>Trisetum spicatum</i> subsp. <i>ovatipaniculatum</i> Hultén ex Jonsell
Petite Utriculaire	<i>Utricularia minor</i> L.
Véronique à écussons	<i>Veronica scutellata</i> L.
Vesce des bois	<i>Vicia sylvatica</i> L.
Violette des chiens	<i>Viola canina</i> L.
Violette de Thomas	<i>Viola thomasiana</i> Song. & Perr.
Woodsia des Alpes	<i>Woodsia alpina</i> (Bolton) S.F. Gray
Woodsia méridional	<i>Woodsia ilvensis</i> (L.) R. Br.

# Bibliographie

**BLANCHEMAIN J., BLANCHEMAIN L.**


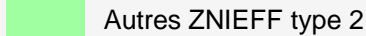

*Les oiseaux du Beaufortain*

1993 pages : 57-81 Consultable : DIREN Rhône-Alpes



\* Inventaire des Zones Naturelles d'Intérêt Ecologique, Faunistique et Floristique 2e édition 2007  
Il constitue un outil d'alerte et ne peut être interprété à une échelle plus fine sans investigation complémentaire  
Edition : InfoSIG Cartographie - www.infosig.net - Annecy

### Légende

-  Périmètre de la ZNIEFF type 2
-  Autres ZNIEFF type 2
-  ZNIEFF type 1

