

Ancien N° régional :

ZONES HUMIDES DU PAYS DE GAVOT

Départements et communes concernées en Rhône-Alpes

Surface : 2 986 ha

Haute-Savoie

BERNEX, CHAMPANGES, FETERNES, LARRINGES, LUGRIN, MAXILLY-SUR-LEMAN, SAINT-PAUL-EN-CHABLAIS, THOLLON, THONON-LES-BAINS, VINZIER,

ZNIEFF de type I concernées par cette zone

74050001

Description et intérêt du site

Le plateau de Gavot, adossé au sud-est aux sommets du Chablais, domine à l'ouest les gorges de la Dranse et au nord le littoral du Lac Léman. Il repose sur une assise très épaisse de dépôts périglaciaires favorables au piégeage de nappes phréatiques ; il constitue d'ailleurs l'impluvium des sources minérales d'Evian.

Très proche des zones urbaines du bassin lémanique, il conserve malgré tout des traits ruraux, dans un paysage aujourd'hui essentiellement herbager.

Le pays Gavot a su par ailleurs préserver le plus bel ensemble de zones humides du département de la Haute-Savoie, compte tenu de la superficie occupée par ses marais et tourbières, mais aussi de leur diversité biologique exceptionnelle et de leur bon état de conservation.

L'intérêt des lieux s'exprime tout à la fois par la diversité des types d'habitats naturels représentés (bois de bouleaux à sphaignes...), et par la variété des plantes remarquables recensées (Andromède à feuilles de polium, Laïche des bourbiers, Œillet superbe, Rossolis à larges feuilles et à feuilles rondes, Liparis de Loesel, Polémoine bleue, Rhynchospora blanc, Airelle à petit fruit...).

En matière de faune, les « points forts » concernent les insectes (libellules, papillons Fadet des tourbières, Nacré de la canneberge...), l'avifaune (busards, fauvettes paludicoles, Pie-Grièche écorcheur...).

Les zones humides les plus remarquables sont par ailleurs identifiées par une vaste ZNIEFF de type I éclatée.

Le zonage de type II prend en compte leur bassin versant.

Il souligne la sensibilité particulière de ce dernier, en rapport avec la conservation des espèces remarquables tributaires de la qualité du milieu.

Il traduit également diverses fonctionnalités naturelles :

- celles de nature hydraulique (auto-épuration des eaux et protection de la ressource en eau) ; le Schéma Directeur d'Aménagement et de Gestion des Eaux du Bassin Rhône-Méditerranée-Corse souligne notamment la nécessité d'une préservation des ressources aquifères d'eaux minérales, constituant ici un enjeu économique important.

- celles liées à la préservation des populations animales ou végétales, en tant qu'espace de liaison entre les massifs du Chablais et le littoral lémanique, ou que zone d'alimentation ou de reproduction pour de nombreuses espèces, dont celles précédemment citées.

Il présente par ailleurs un intérêt paysager, pédagogique et récréatif, au cœur d'une région soumise à une intense pression foncière, à proximité immédiate de l'agglomération de Thonon les Bains.

Milieux naturels

22.45	MARES DE TOURBIERES A SPHAIGNES ET UTRICULAIRES
24.42	VEGETATION DES RIVIERES OLIGOTROPES RICHES EN CALCAIRE
34.32	PELOUSES CALCAIRES SUB ATLANTIQUES SEMI ARIDES
37.31	PRAIRIES A MOLINIE ET COMMUNAUTES ASSOCIEES
44.A1	BOIS DE BOULEAUX A SPHAIGNES
51.1	TOURBIERES HAUTES A PEU PRES NATURELLES
53.3	VEGETATION A CLADIUM MARISCUS
54.12	SOURCES D'EAU DURE
54.2	BAS-MARAIS ALCALINS
54.5	TOURBIERES DE TRANSITION
54.6	COMMUNAUTES A RHYNCHOSPORA ALBA

Flore

Vulpin genouillé	<i>Alopecurus geniculatus</i> L.
Andromède à feuilles de polium	<i>Andromeda polifolia</i> L.
Laîche paradoxale	<i>Carex appropinquata</i> Schumacher
Laîche à deux étamines	<i>Carex diandra</i> Schrank
Laîche dioïque	<i>Carex dioica</i> L.
Laîche à fruits velus	<i>Carex lasiocarpa</i> Ehrh.
Laîche des tourbières	<i>Carex limosa</i> L.
Laîche faux-souchet	<i>Carex pseudocyperus</i> L.
Cirse des ruisseaux	<i>Cirsium rivulare</i> (Jacq.) All.
Orchis de Traunsteiner	<i>Dactylorhiza traunsteineri</i> (Sauter) Soó
Œillet superbe	<i>Dianthus superbus</i> L.
Rossolis à feuilles longues	<i>Drosera longifolia</i> L.
Rossolis à feuilles rondes	<i>Drosera rotundifolia</i> L.
Dryopteris espacé	<i>Dryopteris remota</i> (Döll) Druce
Linaigrette grêle	<i>Eriophorum gracile</i> Koch ex Roth
Linaigrette engainante	<i>Eriophorum vaginatum</i> L.
Gentiane d'Allemagne	<i>Gentianella germanica</i> (Willd.) Börner
Orchis odorant	<i>Gymnadenia odoratissima</i> (L.) L.C.M. Richard
Inule de Suisse	<i>Inula helvetica</i> Weber
Isolépiss sétacé	<i>Isolepis setacea</i> (L.) R. Br.
Laser de Prusse	<i>Laserpitium prutenicum</i> L.
Lathrée écailléeuse	<i>Lathraea squamaria</i> L.
Liparis de Loesel	<i>Liparis loeselii</i> (L.) L.C.M. Richard
Nénuphar blanc	<i>Nymphaea alba</i> L.
Ophioglosse commun (Langue de serpent)	<i>Ophioglossum vulgatum</i> L.
Pédiculaire des marais	<i>Pedicularis palustris</i> L.
Grassette à éperon étroit	<i>Pinguicula leptoceras</i> Reichenb.
Polémoine bleue (Valériane grecque)	<i>Polemonium caeruleum</i> L.
Potamogeton plantain	<i>Potamogeton coloratus</i> Hornem.
Potentille des marais (Comaret)	<i>Potentilla palustris</i> (L.) Scop.
Pyrole à feuilles rondes	<i>Pyrola rotundifolia</i> L.
Renoncule aquatique	<i>Ranunculus aquatilis</i> L.
Rhynchospora blanc	<i>Rhynchospora alba</i> (L.) Vahl
Groseiller rouge	<i>Ribes rubrum</i> L.
Saule rampant	<i>Salix repens</i> L.
Scheuchzeria des marais	<i>Scheuchzeria palustris</i> L.
Choin ferrugineux	<i>Schoenus ferrugineus</i> L.
Sénéçon aquatique	<i>Senecio aquaticus</i> Hill
Cumin des prés (Fenouil des chevaux)	<i>Silaum silaus</i>
Rubaniér émergé	<i>Sparganium emersum</i> Rehmman
Spiranthe d'été	<i>Spiranthes aestivalis</i> (Poiret) L.C.M. Richard
Fougère des marais	<i>Thelypteris palustris</i> Schott
Trèfle beige	<i>Trifolium ochroleucon</i> Hudson
Utriculaire négligée	<i>Utricularia australis</i> R. Br.
Petite Utriculaire	<i>Utricularia minor</i> L.
Canneberge à petits fruits (Airelle à petits fruits)	<i>Vaccinium microcarpum</i> (Turcz. ex Rupr.) Schmalh.

Faune vertébrée

Amphibien

Grenouille rousse	<i>Rana temporaria</i>
Triton palmé	<i>Triturus helveticus</i>

Oiseau

Rousserolle verderolle	<i>Acrocephalus palustris</i>
Rousserolle effarvatte	<i>Acrocephalus scirpaceus</i>
Pipit farlouse	<i>Anthus pratensis</i>
Héron cendré	<i>Ardea cinerea</i>
Sizerin flammé	<i>Carduelis flammea</i>
Busard des roseaux	<i>Circus aeruginosus</i>
Busard Saint-Martin	<i>Circus cyaneus</i>
Bruant des roseaux	<i>Emberiza schoeniclus</i>
Foulque macroule	<i>Fulica atra</i>
Pie-grièche écorcheur	<i>Lanius collurio</i>
Locustelle tachetée	<i>Locustella naevia</i>
Bécasse des bois	<i>Scolopax rusticola</i>

Reptile

Lézard des souches	<i>Lacerta agilis</i>
Vipère péliade	<i>Vipera berus</i>

Faune invertébrée

Libellule

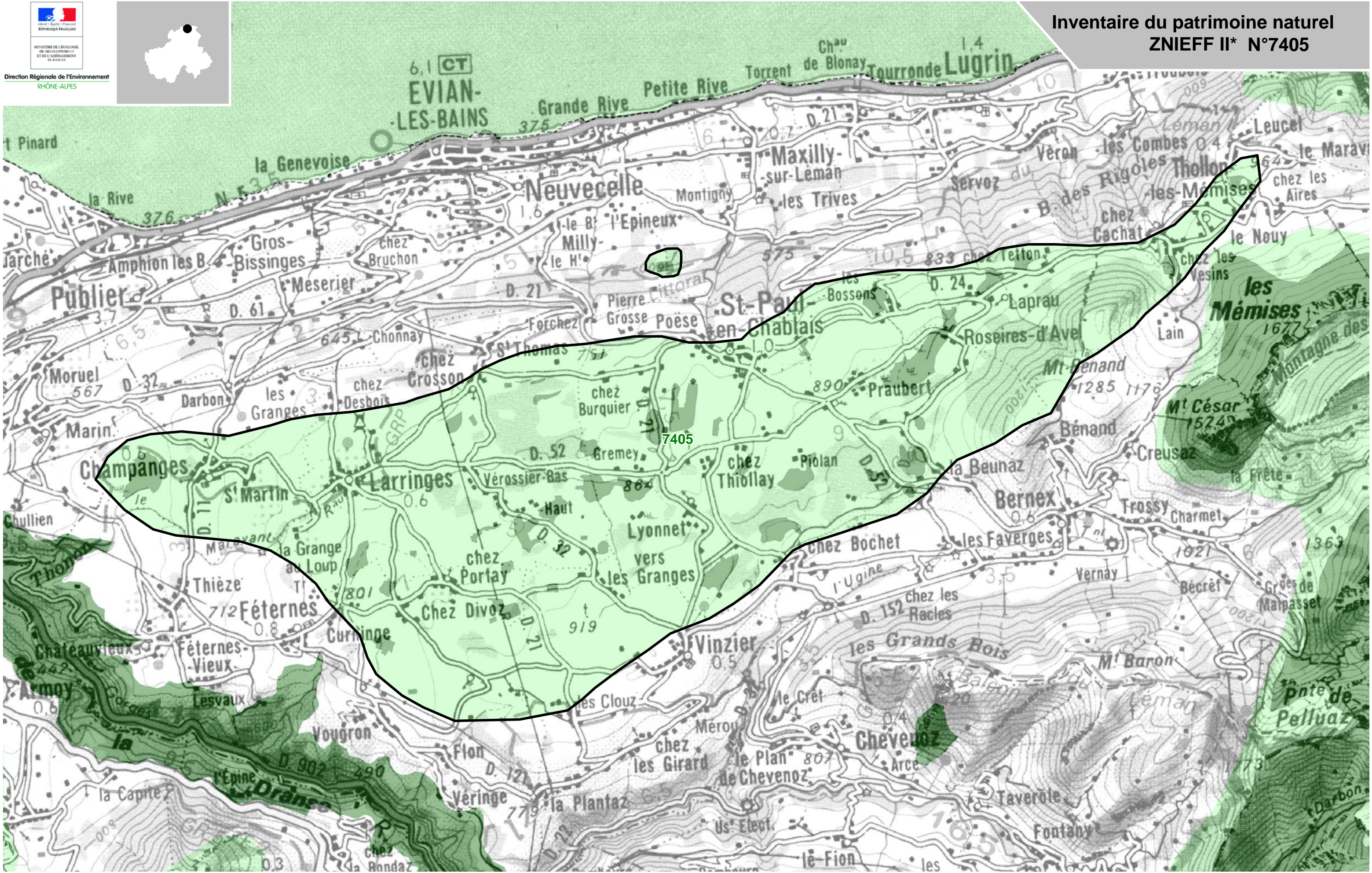
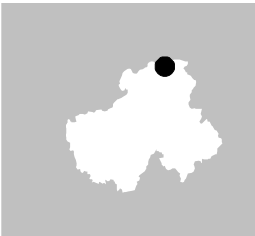
Grande aeshne	<i>Aeshna grandis</i>
Aeshne isocèle	<i>Anaciaeshna isosceles</i>
Agrion délicat	<i>Ceriatrigon tenellum</i>
Agrion de Mercure	<i>Coenagrion mercuriale</i>
Agrion gracieux	<i>Coenagrion pulchellum</i>
Cordulie arctique	<i>Somatochlora arctica</i>
Cordulie à taches jaunes	<i>Somatochlora flavomaculata</i>

Papillon

Nacré de la Canneberge	<i>Boloria aquilonaris</i>
Fadet des tourbières	<i>Coenonympha tullia</i>

Bibliographie

- BAL B.**
Résultats et analyse de l'inventaire des orthoptères des zones humides du Pays de Gavot : suivi d'un bilan de connaissances de la faune des rhopalocères
2004 pages : 12 p. Consultable : Conseil régional Rhône-Alpes
- BRETON A.**
Document d'objectifs des zones humides du Pays de Gavot (Life-Nature projet n°B4-3200/98/454)
2000 pages : 44 p. Consultable : Conseil régional Rhône-Alpes
- LOPEZ-PINOT D., BAL B., JORDAN D.**
Suivis de la végétation sur les zones tests des marais du plateau de Gavot
2003 pages : 17 p. Consultable : DIREN Rhône-Alpes



* Inventaire des Zones Naturelles d'Intérêt Ecologique, Faunistique et Floristique 2e édition 2007
Il constitue un outil d'alerte et ne peut être interprété à une échelle plus fine sans investigation complémentaire
Edition : InfoSIG Cartographie - www.infosig.net - Annecy

Légende

- Périmètre de la ZNIEFF type 2
- Autres ZNIEFF type 2
- ZNIEFF type 1