

MASSIF DU MONT CENIS

Départements et communes concernées en Rhône-Alpes

Surface : 36 614 ha

Savoie

AUSSOIS, AVRIEUX, BESSANS, BONNEVAL-SUR-ARC, BRAMANS, LANSLEBOURG-MONT-CENIS, LANSLEVILLARD, MODANE, SOLLIÈRES-SARDIÈRES, TERMIGNON, VILLARODIN-BOURGET,

ZNIEFF de type I concernées par cette zone

73180001,73180002,73180003,73180004,73180005,73180006,73180007,73180008

Description et intérêt du site

En versant sud de la haute Maurienne, le massif du Mont Cenis jouxte à l'ouest sans solution de continuité celui du Thabor, et se raccorde au nord à la Vanoise par une imposante chaîne de sommets dépassant 3600 m d'altitude.

Constitutif des Alpes internes (ou « Alpes grées »), il se situe à la charnière des Alpes du nord et du sud. Formant frontière avec l'Italie, il constitue également la ligne de partage des eaux entre les bassins du Rhône et du Po, sur lequel le territoire français vient d'ailleurs mordre quelque peu sur le plateau même du Mont Cenis. C'est une zone de passage ancestrale entre les deux versants de la chaîne.

Le relief a été profondément modelé par les glaciers, dont une quinzaine émaillent encore le massif.

Le climat local est un « climat d'abri », lumineux et relativement sec, fortement influencé par l'effet de foehn (baptisé localement « Lombarde »).

Le massif est connu de longue date des botanistes, et présente un grand intérêt biologique en raison de sa richesse en espèces « arctico-alpines » ; inféodées aux climats froids, elles se sont réfugiées en altitude à l'issue des glaciations. C'est le cas de gazons à composition floristique typique dans certains marais calcaires d'altitude (Laïche bicolore, Kobrésie simple, Laïche maritime, Jonc arctique...), mais aussi d'autres plantes comme la Tofieldie naine. Une nouvelle espèce décrite dans les régions boréales mais inconnue jusqu'à présent dans les Alpes a d'ailleurs été identifiée en 2004 seulement dans la Combe de Cléry : la Laïche des glaciers (*Carex glacialis*).

Beaucoup de plantes alpines ont été décrites pour la première fois au Mont Cenis et lui doivent leur nom (Campanule du Mont Cenis, Koelérie du Mont Cenis, Violette du Mont Cenis...).

La richesse du massif en espèces endémiques propres aux Alpes occidentales (Alysson Alpestre), internes (Violette du Mont Cenis, Saxifrage de Vaud, Primevère du Piémont) ou méridionales (Achillée erba-rotta, Dauphinelle douteuse...) est également connue. C'est notamment pourquoi le massif a la réputation de conserver la flore la plus remarquable de Rhône-Alpes. Enfin, d'autres espèces parviennent ici en limite extrême d'une aire de répartition centrée sur les Alpes italiennes (Valériane celté, Silène du Valais, Sénéçon de Haller, Saxifrage tronquée, Saponaire jaune, Cardamine à feuilles d'asaret...).

Le massif accueille également une faune (ongulés, grands rapaces, galliformes...) très représentative de la haute montagne. De plus, l'originalité biogéographique du Mont Cenis ne concerne pas que la flore, mais également l'entomofaune ; plusieurs espèces de coléoptères ont par exemple une aire française circonscrite à ce seul secteur.

Le zonage de type II souligne les multiples interactions existant au sein de cet ensemble naturel exceptionnel, dont les échantillons les plus représentatifs en terme d'habitats ou d'espèces remarquables sont retranscrits par un fort pourcentage de zones de type I (hautes vallées, cirques glaciaires...).

Le zonage de type II englobe les zones abiotiques naturelles, permanentes ou transitoires de haute montagne, ou les éboulis instables correspondant à des milieux faiblement perturbés

Il souligne particulièrement les fonctionnalités naturelles liées à la préservation des populations animales ou végétales :

- en tant que zone d'alimentation ou de reproduction pour de multiples espèces, dont celles précédemment citées, ainsi que d'autres exigeant un large domaine vital (Bouquetin des Alpes, Aigle royal, Loup...);
- à travers les connections multiples existant avec d'autres massifs voisins (Aiguilles d'Arves et Mont Thabor, Vanoise, Alpes piémontaises...).

L'ensemble présente par ailleurs un évident intérêt paysager (l'ensemble est cité comme exceptionnel dans l'inventaire régional des paysages). Cet intérêt est tout autant géologique, phytogéographique et même historique dans cette zone d'échanges et de passage ancestrale.

Milieux naturels

24.221	GROUPEMENTS D'EPILOBES DES RIVIERES SUBALPINES
31.611	FOURRES D'AULNES VERTS DES ALPES
34.31	PELOUSES STEPPIQUES SUB CONTIENTALES
42.32	FORETS ORIENTALES CALCICOLES DE MELEZES ET AROLLES
42.33	FORETS OCCIDENTALES DE MELEZES DE PINS DE MONTAGNE ET D'AROLLES
51.1	TOURBIERES HAUTES A PEU PRES NATURELLES
54.12	SOURCES D'EAU DURE
54.2	BAS-MARAIS ALCALINS
54.3	PELOUSES RIVERAINES ARCTICO-ALPINES
61.1	EBOULIS SILICEUX ALPINS ET NORDIQUES
61.2	EBOULIS CALCAIRES ALPINS

Flore

Achillée à feuilles simples	<i>Achillea erba-rotta</i> subsp. <i>erba-rotta</i>
Alysson alpestre	<i>Alyssum alpestre</i> L.
Androsace des Alpes	<i>Androsace alpina</i> (L.) Lam.
Androsace de Suisse	<i>Androsace helvetica</i> (L.) All.
Ancolie des Alpes	<i>Aquilegia alpina</i> L.
Arabette bleuâtre	<i>Arabis caerulea</i> (All.) Haenke
Armoise noirâtre	<i>Artemisia atrata</i>
Génépi noir	<i>Artemisia genipi</i>
Génépi des glaciers	<i>Artemisia glacialis</i> L.
Astragale toujours vert	<i>Astragalus sempervirens</i> Lam.
Campanule des Alpes	<i>Campanula alpestris</i> All.
Campanule du Mont Cenis	<i>Campanula cenisia</i> L.
Cardamine à feuilles d'asaret	<i>Cardamine asarifolia</i> L.
Laïche noire	<i>Carex atrata</i> subsp. <i>aterrima</i> (Hoppe) Celak.
Laïche noirâtre	<i>Carex atrofusca</i> Schkuhr
Laïche bicolore	<i>Carex bicolor</i> All.
Laïche dioïque	<i>Carex dioica</i> L.
Laïche frangée	<i>Carex fimbriata</i> Schkuhr
Laïche de Lachenal	<i>Carex lachenalii</i> Schkuhr
Laïche maritime	<i>Carex maritima</i> Gunnerus
Laïche à petite arête	<i>Carex microglochin</i> Wahlenb.
Laïche faux pied d'oiseau	<i>Carex ornithopoda</i> subsp. <i>ornithopodioides</i> (Hausm.) Nyman
Laïche des rochers	<i>Carex rupestris</i> All.
Centaurée à une fleur	<i>Centaurea uniflora</i> Turra subsp. <i>uniflora</i>
Orchis nain	<i>Chamorchis alpina</i> (L.) L.C.M. Richard
Clématite des Alpes	<i>Clematis alpina</i> (L.) Miller
Chou de Richer	<i>Coincya richeri</i> (Vill.) Greuter & Burdet
Dauphinelle douteuse (Pied d'allouette douteux)	<i>Delphinium dubium</i> (Rouy & Fouc.) Pawl.
Lycopode des Alpes	<i>Diphasiastrum alpinum</i> (L.) Holub
Drave de Hoppe	<i>Draba hoppeana</i> Reichenb. in Moessler
Gentiane de Schleicher	<i>Gentiana schleicheri</i> (Vacc.) H. Kunz
Gentiane à calice renflé	<i>Gentiana utriculosa</i> L.
Gentiane rameuse	<i>Gentianella ramosa</i> (Hegetschw.) Holub
Herniaire des Alpes	<i>Herniaria alpina</i> Chaix
Epervière tomenteuse	<i>Hieracium tomentosum</i> L. [1755]
Jonc arctique	<i>Juncus arcticus</i> Willd.
Jonc à trois glumes	<i>Juncus triglumis</i> L.
Genévrier sabine	<i>Juniperus sabina</i> L.
Kobresie simple	<i>Kobresia simpliciuscula</i> (Wahlenb.) Mackenzie
Koelérie du Mont Cenis	<i>Koeleria cenisia</i> Reuter ex Reverchon
Linaire couchée	<i>Linaria supina</i> (L.) Chaz.
Luzule penchée	<i>Luzula nutans</i> (Vill.) Duval-Jouve
Oxytropis fétide	<i>Oxytropis foetida</i> (Vill.) DC.
Oxytropis de Laponie	<i>Oxytropis lapponica</i> (Wahlenb.) Gay
Potentille à divisions nombreuses	<i>Potentilla multifida</i> L.
Primevère du Piémont	<i>Primula pedemontana</i> Gaudin
Pulsatille de Haller	<i>Pulsatilla halleri</i> (All.) Willd.
Pyrole à feuilles rondes	<i>Pyrola rotundifolia</i> L.
Orpin rose	<i>Rhodiola rosea</i> L.
Saule faux daphné	<i>Salix daphnoides</i> Vill.

Faune vertébrée

Mammifère

Bouquetin des Alpes	<i>Capra ibex</i>
Chamois	<i>Rupicapra rupicapra</i>

Oiseau

Rousserolle verderolle	<i>Acrocephalus palustris</i>
Aigle royal	<i>Aquila chrysaetos</i>
Lagopède alpin	<i>Lagopus mutus</i>
Merle de roche	<i>Monticola saxatilis</i>
Crave à bec rouge	<i>Pyrrhonorax pyrrhonorax</i>
Tétras lyre	<i>Tetrao tetrix</i>
Tichodrome échelette	<i>Tichodroma muraria</i>

Faune invertébrée

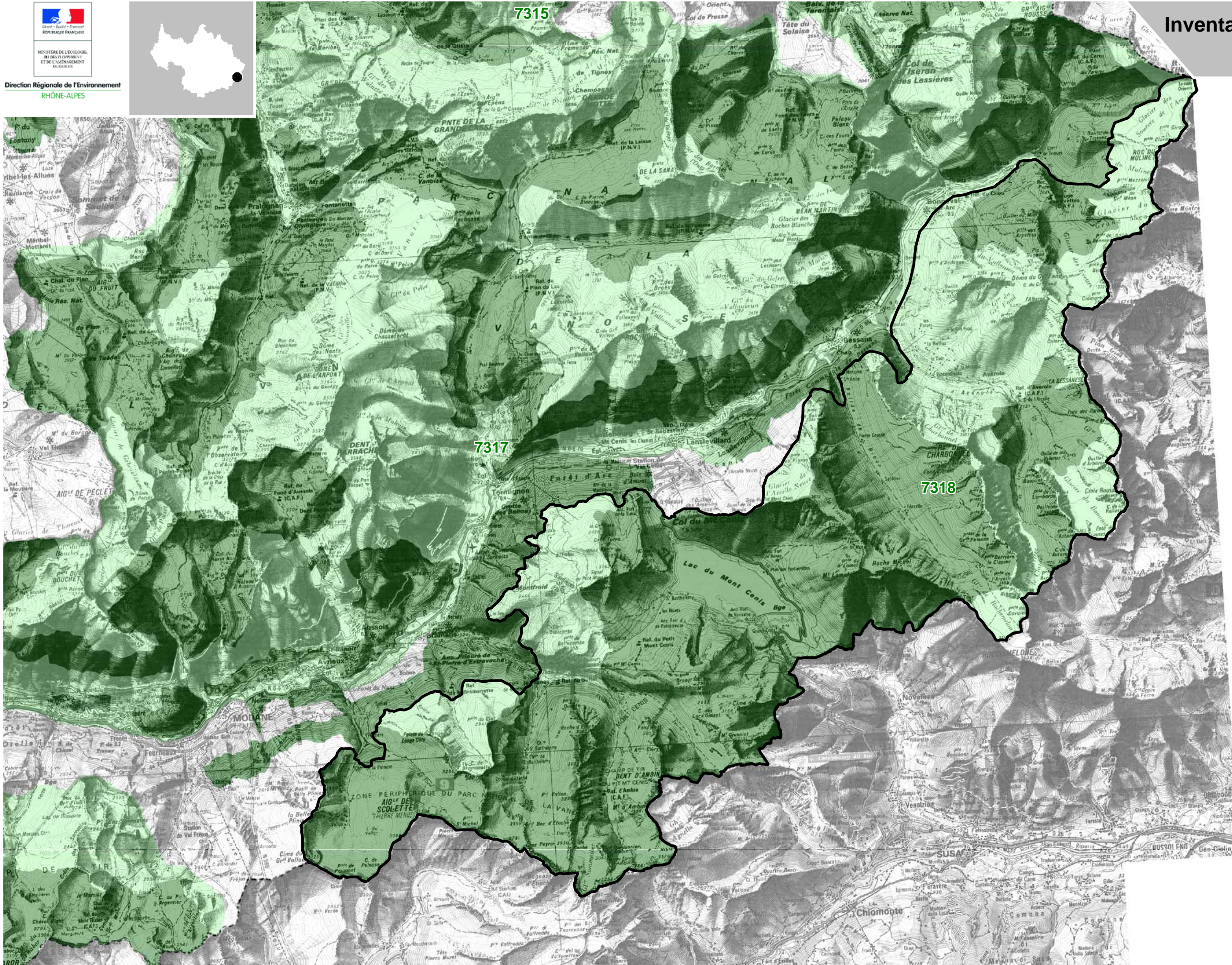
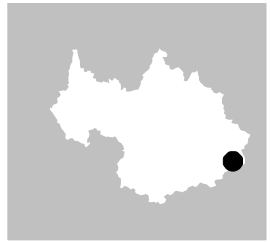
Papillon

Damier de la Succise	<i>Euphydryas aurinia</i>
Petit Apollon	<i>Parnassius phoebus</i>
Azuré de la canneberge	<i>Vacciniina optilete</i>

Saule glauque	<i>Salix glaucosericea</i> B. Flod.
Saponaire jaune	<i>Saponaria lutea</i> L.
Saxifrage ascendante	<i>Saxifraga adscendens</i> L.
Saxifrage à deux fleurs	<i>Saxifraga biflora</i> All.
Saxifrage fausse diapsie	<i>Saxifraga diapensioides</i> Bellardi
Saxifrage fausse mousse	<i>Saxifraga muscoides</i> All.
Saxifrage à feuilles rétuses	<i>Saxifraga retusa</i> Gouan
Saxifrage de Vaud	<i>Saxifraga valdensis</i> DC.
Orpin velu	<i>Sedum villosum</i> L.
Sénéçon de Haller	<i>Senecio halleri</i> Dandy
Silène fleur de Jupiter	<i>Silene flos-jovis</i> (L.) Greuter & Burdet
Silène de Suède (Silène des Alpes)	<i>Silene suecica</i> (Lodd.) Greuter & Burdet
Silène du Valais	<i>Silene vallesia</i> L.
Silène du Valais	<i>Silene vallesia</i> subsp. <i>vallesia</i>
Stipe pennée (Plumet, Marabout)	<i>Stipa pennata</i> L.
Swertie vivace	<i>Swertia perennis</i> L.
Tofieldie boréale	<i>Tofieldia pusilla</i> (Michaux) Pers.
Scirpe de Hudson	<i>Trichophorum alpinum</i> (L.) Pers.
Trisète à panicules ovales	<i>Trisetum spicatum</i> subsp. <i>ovatipaniculatum</i> <i>Hultén ex Jonsell</i>
Valériane celte	<i>Valeriana celtica</i> L.
Pensée du mont Cenis	<i>Viola cenisia</i> L.
Violette admirable	<i>Viola mirabilis</i> L.
Violette des rochers	<i>Viola rupestris</i> F.W. Schmidt
Woodsia des Alpes	<i>Woodsia alpina</i> (Bolton) S.F. Gray

Bibliographie

Pas de donnée disponible



* Inventaire des Zones Naturelles d'Intérêt Ecologique, Faunistique et Floristique 2e édition 2007
Il constitue un outil d'alerte et ne peut être interprété à une échelle plus fine sans investigation complémentaire
Edition : InfoSIG Cartographie - www.infosig.net - Annecy

Légende

- Périmètre de la ZNIEFF type 2
- Autres ZNIEFF type 2
- ZNIEFF type 1

