

Ancien N° régional : 7360,7350

ADRETS DE LA MAURIENNE

Départements et communes concernées en Rhône-Alpes

Surface : 6 562 ha

Savoie

AUSSOIS, AVRIEUX, BESSANS, BONNEVAL-SUR-ARC, BRAMANS, FOURNEAUX, FRENEY, LANSLEBOURG-MONT-CENIS, LANSLEVILLARD, MODANE, ORELLE, SAINT-ANDRE, SOLLIÈRES-SARDIÈRES, TERMIGNON, VILLARODIN-BOURGET,

ZNIEFF de type I concernées par cette zone

73170001,73170002,73170003,73170004,73170005,73170006,73170007,73170008,73170009

Description et intérêt du site

Caractéristique des Alpes interne, la vallée de la Maurienne bénéficie d'un climat d'abri marqué par des précipitations faibles et un fort ensoleillement. Ces conditions sont favorables à l'extension de milieux naturels d'affinité méridionale.

Ainsi sur fortes pentes d'adret, on observe l'installation d'un type d'habitat dont la protection est considérée comme prioritaire au niveau européen : les pelouses steppiques sub-continentales, avec leur cortège d'espèces xérophiiles (adaptées aux milieux secs) ou même steppiques (Astragale pois-chiche, Bunias fausse-roquette, Aster linosyris, Centaurée du Valais, Euphorbe de Séguier, Fétuque du Valais, Hysope officinal, Sauge d'Éthiopie, Stipe plumeuse...). D'autres plantes sont des endémiques des Alpes occidentales (Silène du Valais, Alysson Alpestre...) ou centrales (Primevère du Piémont, Saxifrage de Vaud, Crépide rhétique...). Le secteur permet encore l'observation de quelques remarquables messicoles (plantes associées aux cultures traditionnelles), telles que l'Androsace des champs. En France, c'est en Maurienne que ces formations végétales très originales sont les mieux représentées.

On note par ailleurs une grande diversité des groupements végétaux, en rapport avec la variété des substrats locaux : gypses et cargneules, calcaires de la Vanoise, houiller métamorphique et même quartzites.

Outre les milieux secs, la Maurienne présente de plus un bel échantillonnage de zones humides, ainsi que des secteurs torrentiels à broussailles de saules et de Myricaire germanique, ou des pinèdes sèches à Bruyère des neiges, très peu représentées en France.

La faune est par ailleurs très variée, avec des espèces alpines atteignant occasionnellement les bas de versants (ongulés, Musaraigne alpine, Lièvre variable...), des espèces forestières (Chouette chevêchette...) ou inféodées aux milieux plus ouverts (Hibou petit-duc, Pie-Grièche écorcheur...).

La richesse entomologique mérite tout particulièrement d'être signalée (Azuré de la croisette, Damier du chèvrefeuille, Petit Apollon...).

Le zonage de type II souligne les multiples interactions existant au sein de ce réseau de forêts d'altitude, de pelouses sèches et de zones humides, dont les échantillons les plus représentatifs en terme d'habitats ou d'espèces remarquables sont retranscrits par plusieurs zones de type I.

Il traduit également particulièrement les fonctionnalités naturelles :

- celles de nature hydraulique (champ d'expansion naturelle des crues en ce qui concerne certains lits torrentiels),
- celles de zone d'alimentation ou de reproduction pour de nombreuses espèces, dont celles précédemment citées, ainsi que d'autres exigeant un large domaine vital (Cerf élaphe, Bouquetin des Alpes, Aigle royal...).

L'ensemble présente par ailleurs un intérêt paysager et biogéographique.

Milieux naturels

24.223	<i>BROUSSAILLES DE SAULES ET DE MYRICAIRE GERMANIQUE</i>
34.31	<i>PELOUSES STEPPIQUES SUB CONTIENTALES</i>
38.3	<i>PRAIRIES DE FAUCHE DE MONTAGNE</i>
42.33	<i>FORETS OCCIDENTALES DE MELEZES DE PINS DE MONTAGNE ET D'AROLLES</i>
54.2	<i>BAS-MARAIS ALCALINS</i>

Flore

Aethionéma des rochers	<i>Aethionema saxatile (L.) R. Br.</i>
Alysson alpestre	<i>Alyssum alpestre L.</i>
Androsace des champs	<i>Androsace maxima L.</i>
Ancolie des Alpes	<i>Aquilegia alpina L.</i>
Arabette auriculée	<i>Arabis auriculata Lam.</i>
Arabette nouvelle	<i>Arabis nova Vill.</i>
Asperge à feuilles étroites	<i>Asparagus tenuifolius Lam.</i>
Aster linosyris	<i>Aster linosyris subsp. linosyris</i>
Astragale pois chiche	<i>Astragalus cicer L.</i>
Astragale esparcette	<i>Astragalus onobrychis L.</i>
Brome raboteux	<i>Bromus squarrosus L.</i>
Bunias fausse-roquette	<i>Bunias erucago L.</i>
Caméline à petits fruits	<i>Camelina microcarpa Andr. ex DC.</i>
Campanule des Alpes	<i>Campanula alpestris All.</i>
Campanule du Mont Cenis	<i>Campanula cenisia L.</i>
Campanule en épi	<i>Campanula spicata L.</i>
Carlina à feuilles d'acanthé	<i>Carlina acanthifolia</i>
Centaurée du valais	<i>Centaurea vallesiaca</i>
Cirse faux helenium	<i>Cirsium heterophyllum</i>
Cirse de Montpellier	<i>Cirsium monspessulanum</i>
Clématite des Alpes	<i>Clematis alpina (L.) Miller</i>
Crépis des Alpes Rhétiques	<i>Crepis rhaetica Hegetschw.</i>
Croisette du Piémont	<i>Cruciata pedemontana (Bellardi) Ehrend.</i>
Crupine commune	<i>Crupina vulgaris Cass.</i>
Sabot de Vénus	<i>Cypripedium calceolus L.</i>
Orchis de Traunsteiner	<i>Dactylorhiza traunsteineri (Sauter) Soó</i>
Daphné des Alpes	<i>Daphne alpina L.</i>
Drave des bois	<i>Draba nemorosa L.</i>
Bruyère camée, Bruyère des neiges	<i>Erica carnea L., nom. cons.</i>
Euphorbe de Loiseleur	<i>Euphorbia seguieriana subsp. loiseleurii (Rouy) P. Fourn.</i>
Fétuque du valais	<i>Festuca valesiaca Gaudin</i>
Gagée des champs	<i>Gagea villosa (M. Bieb.) Sweet</i>
Gaillet glauque	<i>Galium glaucum L.</i>
Gaillet jaunâtre	<i>Galium obliquum Vill.</i>
Gentiane croisette	<i>Gentiana cruciata L.</i>
Orchis musc	<i>Herminium monorchis (L.) R. Br.</i>
Herniaire blanchâtre	<i>Herniaria incana Lam.</i>
Épervière (Piloselle) en cyme	<i>Hieracium cymosum L.</i>
Epervière tomenteuse	<i>Hieracium tomentosum L. [1755]</i>
Hysope officinal	<i>Hyssopus officinalis L.</i>
Genévrier sabine	<i>Juniperus sabina L.</i>
Koelérie du Mont Cenis	<i>Koeleria cenisia Reuter ex Reverchon</i>
Koelérie à grandes fleurs	<i>Koeleria macrantha (Ledeb.) Schultes</i>
Bardanette réfléchie	<i>Lappula deflexa (Lehm.) Cesati</i>
Bardanette raboteuse	<i>Lappula squarrosa (Retz.) Dumort.</i>
Liondent crépu	<i>Leontodon crispus Vill.</i>
Lis orangé	<i>Lilium bulbiferum L.</i>
Lis faux Safran	<i>Lilium bulbiferum var. croceum (Chaix) Pers.</i>
Linnaire à feuilles étroites	<i>Linaria angustissima (Loisel.) Borbás</i>
Linnaire couchée	<i>Linaria supina (L.) Chaz.</i>
Cotonnière des champs	<i>Logfia arvensis (L.) J. Holub</i>
Mélampyre des champs	<i>Melampyrum arvense L.</i>
Minuartie rouge	<i>Minuartia rubra (Scop.) McNeill</i>
Minuartie de Villars	<i>Minuartia villarii (Balbis) Wicz. & Chenevard</i>
Pyrole à une fleur	<i>Moneses uniflora (L.) A. Gray</i>
Myosotis raide	<i>Myosotis stricta Link ex Roemer & Schultes</i>

Faune vertébrée

Amphibien

Crapaud calamite	<i>Bufo calamita</i>
Grenouille rousse	<i>Rana temporaria</i>

Mammifère

Cerf élaphe	<i>Cervus elaphus</i>
Lièvre d'Europe	<i>Lepus europaeus</i>
Lièvre variable	<i>Lepus timidus</i>
Chamois	<i>Rupicapra rupicapra</i>
Musaraigne alpine	<i>Sorex alpinus</i>

Oiseau

Rousserolle verderolle	<i>Acrocephalus palustris</i>
Aigle royal	<i>Aquila chrysaetos</i>
Hibou moyen-duc	<i>Asio otus</i>
Grand-duc d'Europe	<i>Bubo bubo</i>
Sizerin flammé	<i>Carduelis flammea</i>
Tarin des aulnes	<i>Carduelis spinus</i>
Caille des blés	<i>Coturnix coturnix</i>
Bruant ortolan	<i>Emberiza hortulana</i>
Chevêchette d'Europe	<i>Glaucidium passerinum</i>
Pie-grièche écorcheur	<i>Lanius collurio</i>
Alouette lulu	<i>Lullula arborea</i>
Cassenoix moucheté	<i>Nucifraga caryocatactes</i>
Hibou Petit-duc	<i>Otus scops</i>
Chocard à bec jaune	<i>Pyrrhocorax graculus</i>
Crave à bec rouge	<i>Pyrrhocorax pyrrhocorax</i>
Tarier des prés	<i>Saxicola rubetra</i>
Bécasse des bois	<i>Scolopax rusticola</i>
Tétras lyre	<i>Tetrao tetrix</i>
Tichodrome échelette	<i>Tichodroma muraria</i>

Faune invertébrée

Libellule

Agriion à pattes larges	<i>Platycnemis pennipes</i>
-------------------------	-----------------------------

Papillon

Damier du chèvrefeuille	<i>Euphydryas intermedia</i>
Azuré de la Croisette	<i>Maculinea rebeli</i>
Petit Apollon	<i>Parnassius phoebus</i>

Narcisse à fleurs rayonnantes	<i>Narcissus poeticus</i> subsp. <i>radiiflorus</i> (Salisb.) Baker
Euphrase jaune	<i>Odontites luteus</i> (L.) Clairv.
Euphrase jaune	<i>Odontites luteus</i> subsp. <i>luteus</i>
Esparcette des sables	<i>Onobrychis arenaria</i> (Kit.) DC.
Bugrane naine	<i>Ononis pusilla</i> L.
Orobanche blanche	<i>Orobanche alba</i> Willd.
Oxytropis fétide	<i>Oxytropis foetida</i> (Vill.) DC.
Oxytropis poilu	<i>Oxytropis pilosa</i> (L.) DC.
Pavot argémone	<i>Papaver argemone</i> L.
Plantain serpentant	<i>Plantago maritima</i> subsp. <i>serpentina</i> (All.) Arcangeli
Plantain toujours vert	<i>Plantago sempervirens</i> Crantz
Pâturin très mignon	<i>Poa perconcinna</i> Edmonston
Potentille des rochers	<i>Potentilla rupestris</i> L.
Primevère du Piémont	<i>Primula pedemontana</i> Gaudin
Pyrole verdâtre	<i>Pyrola chlorantha</i> Swartz
Pyrole à feuilles rondes	<i>Pyrola rotundifolia</i> L.
Saule faux daphné	<i>Salix daphnoides</i> Vill.
Saule glauque	<i>Salix glaucosericea</i> B. Flod.
Sauge d'Ethiopie	<i>Salvia aethiopsis</i> L.
Saussurée des Alpes	<i>Saussurea alpina</i> (L.) DC.
Saxifrage fausse diaspense	<i>Saxifraga diapensioides</i> Bellardi
Saxifrage de Vaud	<i>Saxifraga valdensis</i> DC.
Choin ferrugineux	<i>Schoenus ferrugineus</i> L.
Scorzonère d'Autriche	<i>Scorzonera austriaca</i> Willd.
Scorzonère découpée	<i>Scorzonera laciniata</i> L.
Sénéçon des Alpes	<i>Senecio alpinus</i> (L.) Scop.
Séséli à feuilles de Carvi	<i>Seseli annuum</i> subsp. <i>carvifolium</i>
Silène conique	<i>Silene conica</i> L.
Silène fleur de Jupiter	<i>Silene flos-jovis</i> (L.) Greuter & Burdet
Silène à petites fleurs	<i>Silene otites</i> (L.) Wibel
Silène du Valais	<i>Silene vallesia</i> L.
Stipe chevelue	<i>Stipa capillata</i> L.
Stipe pennée (Plumet, Marabout)	<i>Stipa pennata</i> L.
Stipe pennée (Plumet, Marabout)	<i>Stipa pennata</i> subsp. <i>pennata</i>
Swertia vivace	<i>Swertia perennis</i> L.
Téléphium d'Imperato	<i>Telephium imperati</i> L.
Véronique précoce	<i>Veronica praecox</i> All.
Véronique à trois lobes	<i>Veronica triphyllos</i> L.
Vesce fausse esparcette	<i>Vicia onobrychioides</i> L.
Violette admirable	<i>Viola mirabilis</i> L.
Violette des rochers	<i>Viola rupestris</i> F.W. Schmidt
Violette de Thomas	<i>Viola thomasiana</i> Song. & Perr.
Woodsia des Alpes	<i>Woodsia alpina</i> (Bolton) S.F. Gray

Bibliographie

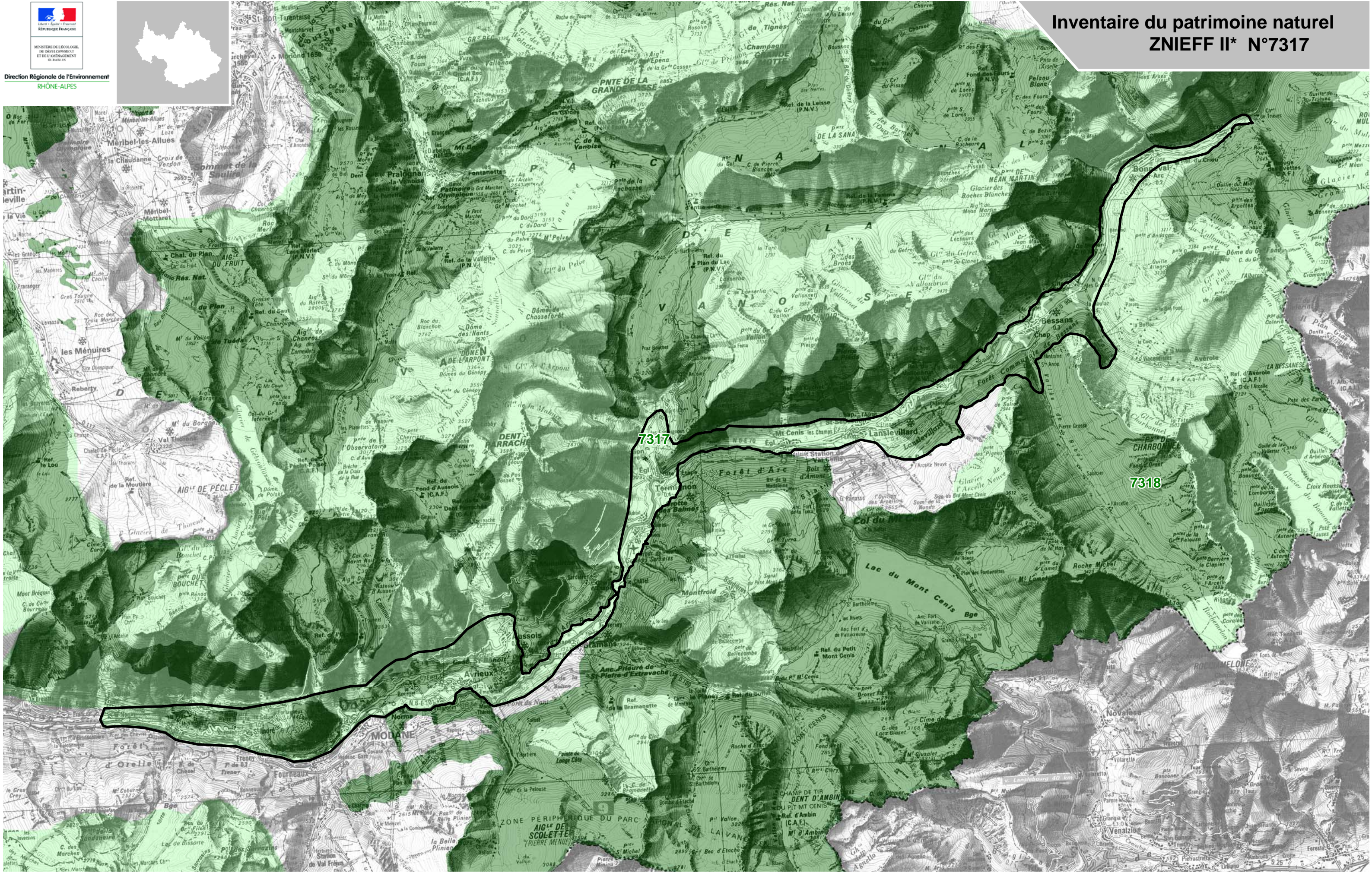
Pas de donnée disponible



MINISTÈRE DE L'ÉCOLOGIE,
DU DÉVELOPPEMENT
ET DE L'AMÉNAGEMENT
DU TERRITOIRE


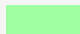

Direction Régionale de l'Environnement
RHÔNE-ALPES

Inventaire du patrimoine naturel ZNIEFF II* N°7317



* Inventaire des Zones Naturelles d'Intérêt Ecologique, Faunistique et Floristique 2e édition 2007
Il constitue un outil d'alerte et ne peut être interprété à une échelle plus fine sans investigation complémentaire
Edition : InfoSIG Cartographie - www.infosig.net - Anancy

Légende

-  Périmètre de la ZNIEFF type 2
-  Autres ZNIEFF type 2
-  ZNIEFF type 1

