



Direction Régionale de l'Environnement
RHÔNE-ALPES

ZNIEFF* de type I

N° régional : 73150035

Ancien N° régional : 73380003, 73380002, 73380004

Pointe des Chardes

Départements et communes concernées en Rhône-Alpes

Surface : 2 308,36 ha

Savoie

CHAMPAGNY-EN-VANOISE, PEISEY-NANCROIX

Niveau de connaissance

Milieux naturels	2	Amphibiens	2	Reptiles	1	Coléoptères	0
		Mammifères	1			Libellules	1
Végétaux supérieurs	2	Oiseaux	1	Crustacés		Orthoptères	0
Mousses, lichens	1	Poissons		Mollusques	0	Papillons	0

Légende :

0 = prospection nulle ou quasi inexistante

1 = prospection insuffisante

2 = prospection assez bonne

3 = bonne prospection

Nombre de données d'observation collectées : 205

Description et intérêt du site

Cette zone constituée de falaises, cirques glaciaires et pelouses d'altitude représente un milieu très propice au Bouquetin des Alpes. En effet, la population en présence dont la réintroduction date de 1981 atteint à l'heure actuelle un effectif supérieur à 250 individus. Ces pentes orientées au sud sont aussi très appréciées par la Perdrix bartavelle. D'autre part, un couple d'Aigle royal, auparavant situé plus en aval dans la vallée, est venu coloniser ces falaises depuis 1986 et semble, aux vues des reproductions réussies, s'y implanter. Pour ce qui est de la flore, ce secteur dont l'état de conservation est excellent renferme de nombreuses espèces de grand intérêt. Le "Cul du Nant", par exemple, se singularise avec la présence de milieux humides. Il abrite une formation végétale rare, à distribution géographique arctico-alpine (commune aux zones arctiques et alpines), le "Caricion bicolor".

Milieux naturels

54.3	PELOUSES RIVERAINES ARCTICO-ALPINES
------	-------------------------------------

Flore

Androsace des Alpes	<i>Androsace alpina</i> (L.) Lam.
Androsace de Suisse	<i>Androsace helvetica</i> (L.) All.
Ancolie des Alpes	<i>Aquilegia alpina</i> L.
Arabette bleuâtre	<i>Arabis caerulea</i> (All.) Haenke
Laïche bicolore	<i>Carex bicolor</i> All.
Laïche faux pied d'oiseau	<i>Carex ornithopoda</i> subsp. <i>ornithopodioides</i> (Hausm.) Nyman
Orchis nain	<i>Chamorchis alpina</i> (L.) L.C.M. Richard
Sabot de Vénus	<i>Cypripedium calceolus</i> L.
Drave de Fladniz	<i>Draba fladnizensis</i> Wulfen
Tête de dragon de Ruysch	<i>Dracocephalum ruyschiana</i> L.
Panicaut des Alpes (Reine des Alpes)	<i>Eryngium alpinum</i> L.
Gentiane à calice renflé	<i>Gentiana utriculosa</i> L.
Orchis odorant	<i>Gymnadenia odoratissima</i> (L.) L.C.M. Richard
Orchis musc	<i>Herminium monorchis</i> (L.) R. Br.
Jonc à trois glumes	<i>Juncus triglumis</i> L.
Genévrier sabine	<i>Juniperus sabina</i> L.
Lis faux Safran	<i>Lilium bulbiferum</i> var. <i>croceum</i> (Chaix) Pers.
Myricaïre d'Allemagne (Tamarin d'Allemagne)	<i>Myricaria germanica</i> (L.) Desv.
Pédiculaire du Mont Cenis	<i>Pedicularis cenisia</i> Gaudin
Pleurosperme d'Autriche	<i>Pleurospermum austriacum</i>
Potentille prostrée	<i>Potentilla prostrata</i> subsp. <i>floccosa</i> Soják
Pyrole à feuilles rondes	<i>Pyrola rotundifolia</i> L.
Saule glauque	<i>Salix glaucosericea</i> B. Flod.
Saussurée déprimée	<i>Saussurea alpina</i> subsp. <i>depressa</i> (Gren.) Gremlt
Saxifrage fausse diaspense	<i>Saxifraga diaspensoides</i> Bellardi
Saxifrage fausse mousse	<i>Saxifraga muscoides</i> All.
Silène de Suède (Silène des Alpes)	<i>Silene suecica</i> (Lodd.) Greuter & Burdet
Rubanier à feuilles étroites	<i>Sparganium angustifolium</i> Michaux
Rhapontique des Alpes (Stemmacanthe rhapontique)	<i>Stemmacantha rhapontica</i> (L.) Dittr.
Rhapontique de Lamarck	<i>Stemmacantha rhapontica</i> subsp. <i>lamarckii</i> Dittr.
Stipe pennée (Plumet, Marabout)	<i>Stipa pennata</i> L.
Tofieldie boréale	<i>Tofieldia pusilla</i> (Michaux) Pers.
Scirpe de Hudson	<i>Trichophorum alpinum</i> (L.) Pers.

Faune vertébrée

Amphibiens	
Triton alpestre	<i>Triturus alpestris</i>
Mammifères	
Bouquetin des Alpes	<i>Capra ibex</i>
Oiseaux	
Rousserolle verderolle	<i>Acrocephalus palustris</i>
Aigle royal	<i>Aquila chrysaetos</i>
Chevêchette d'Europe	<i>Glaucidium passerinum</i>
Tétras lyre	<i>Tetrao tetrix</i>

Faune invertébrée

Pas de données disponibles

Bibliographie

DARINOT F.

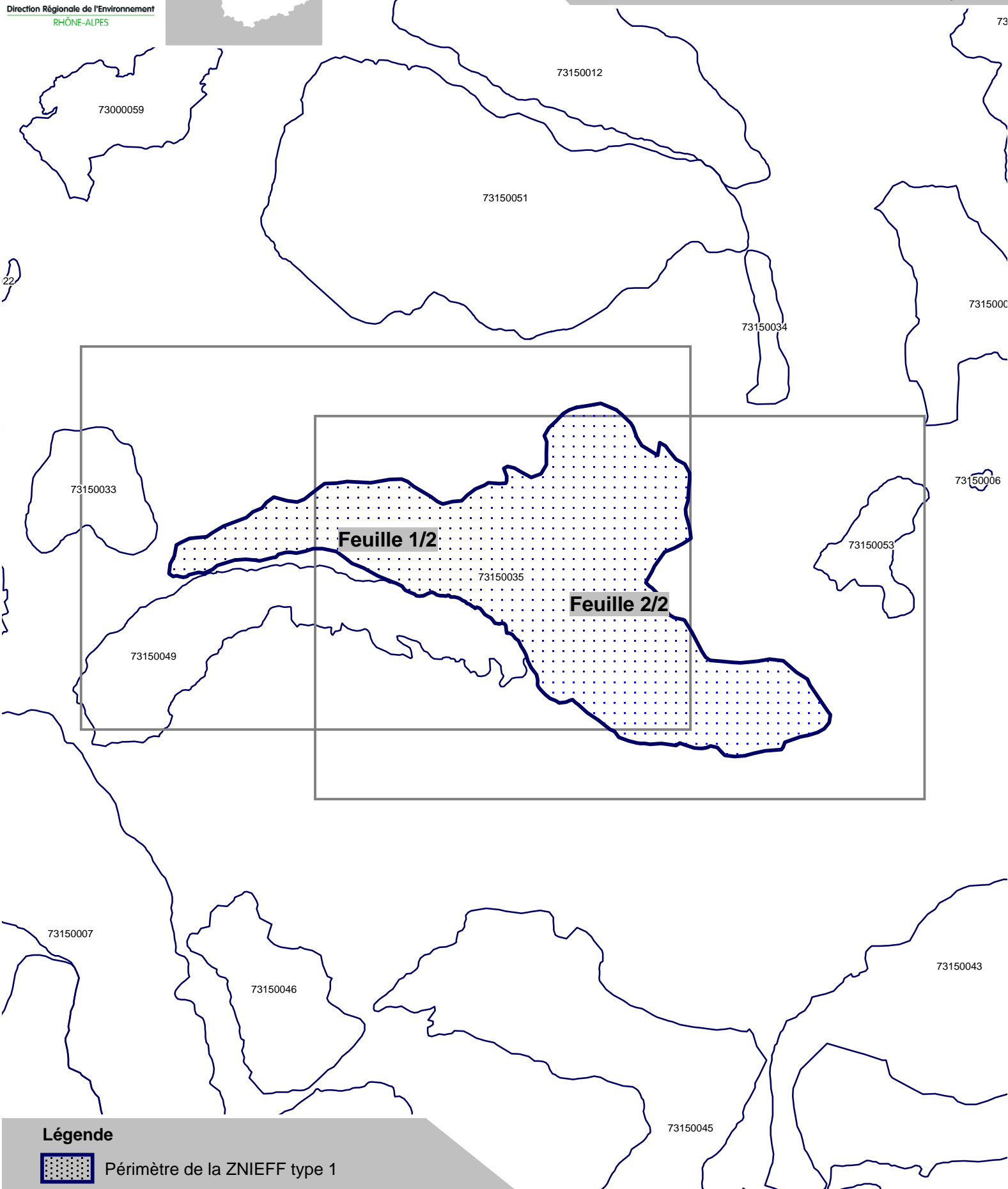
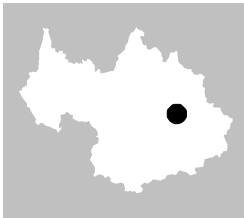
Massif de la Vanoise. Site n°32. I. Document d'objectifs Natura 2000. II. Fiches descriptives habitats et espèces d'intérêt communautaire

2 vo pages 1998 Consultable : Conservatoire Botanique National Alpin

Parc National de la Vanoise

Atlas du Parc national de la Vanoise

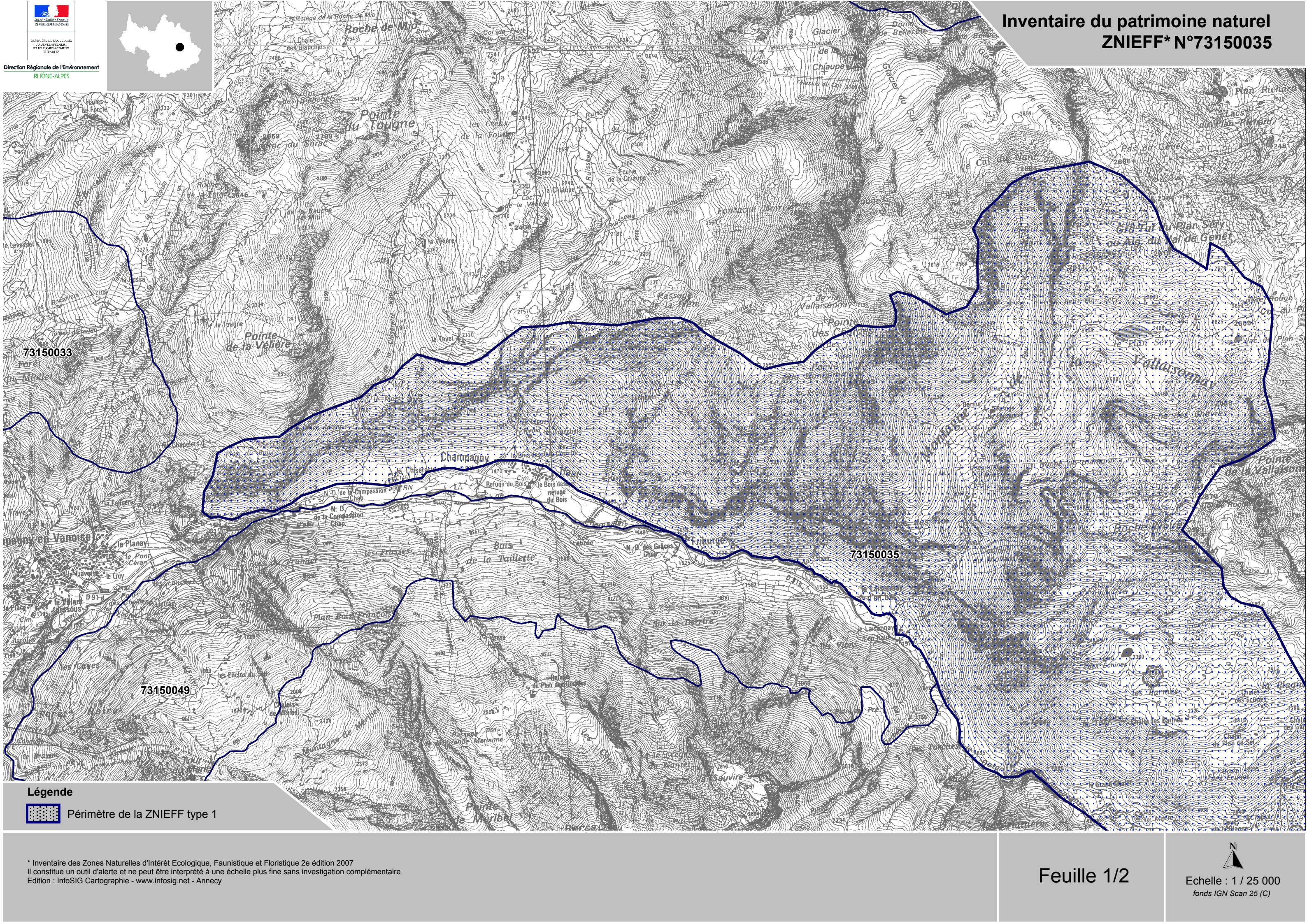
64 p pages 1998 Consultable : DIREN Rhône-Alpes



Légende



Périmètre de la ZNIEFF type 1

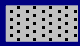


Inventaire du patrimoine naturel
ZNIEFF* N°73150035

73150033

73150035

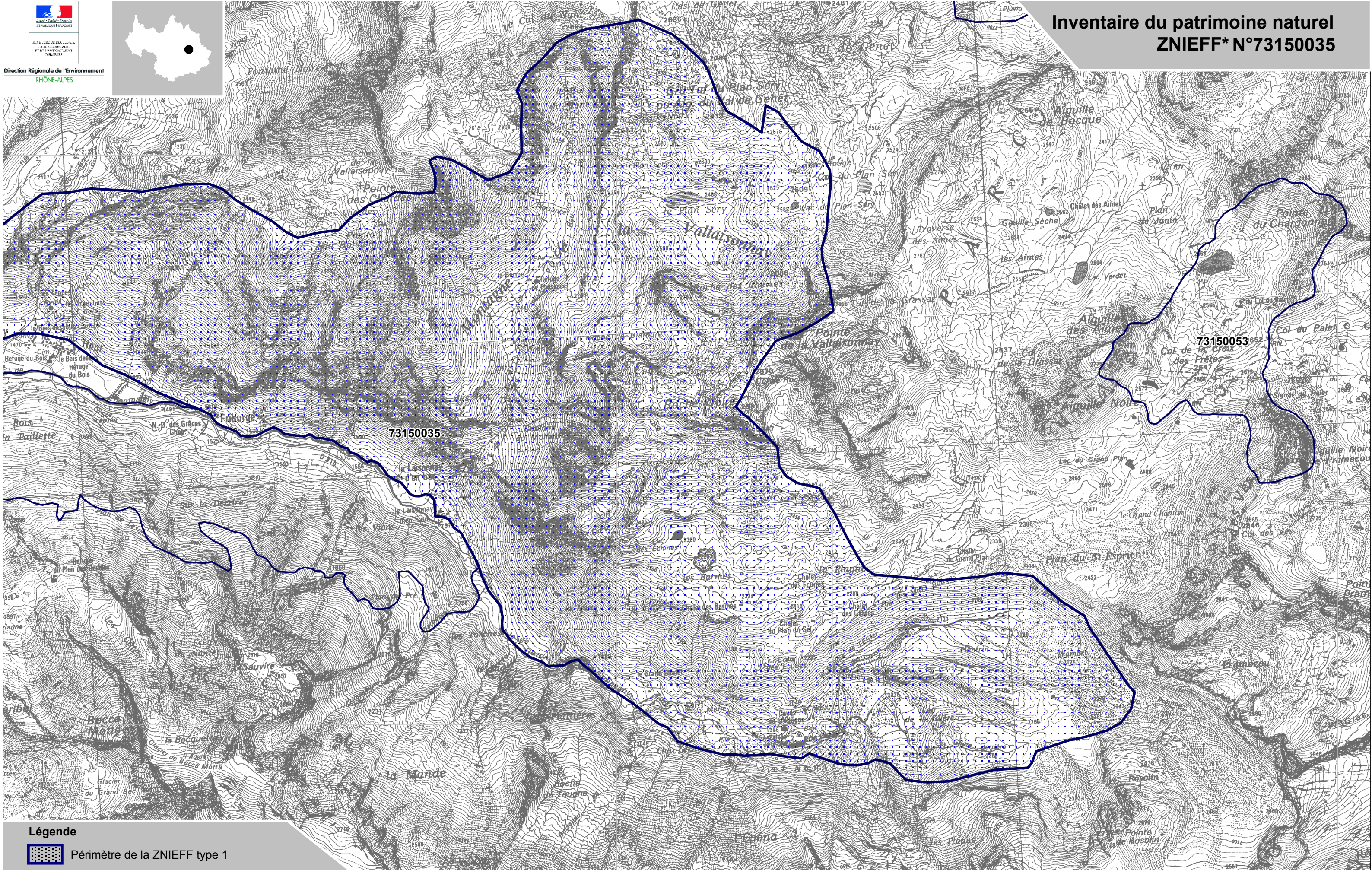
73150049

Légende
 Périmètre de la ZNIEFF type 1


* Inventaire des Zones Naturelles d'Intérêt Ecologique, Faunistique et Floristique 2e édition 2007
Il constitue un outil d'alerte et ne peut être interprété à une échelle plus fine sans investigation complémentaire
Edition : InfoSIG Cartographie - www.infosig.net - Annecy

Feuille 1/2


Echelle : 1 / 25 000
fonds IGN Scan 25 (C)



Légende

 Périmètre de la ZNIEFF type 1