



Direction Régionale de l'Environnement
RHÔNE-ALPES

ZNIEFF* de type I

N° régional : 73070011

Ancien N° régional : 73712705,73712703,73712704

Bois de Pré Poirier et du Pré Lamy

Départements et communes concernées en Rhône-Alpes

Surface : 1 604,50 ha

Haute-Savoie CHEVALINE, DOUSSARD, GIEZ, SEYTHENEX

Savoie JARSY

Niveau de connaissance

Milieux naturels	3	Amphibiens	Reptiles	Coléoptères
		Mammifères		Libellules
Végétaux supérieurs	2	Oiseaux	Crustacés	Orthoptères
Mousses, lichens		Poissons	Mollusques	Papillons

Légende :

0 = prospection nulle ou quasi inexistante

1 = prospection insuffisante

2 = prospection assez bonne

3 = bonne prospection

Nombre de données d'observation collectées : 343

Description et intérêt du site

Le massif calcaire des Bauges présente une structure contrastée avec des alternances de plateaux, vallées et synclinaux perchés. Les températures hivernales y sont très rigoureuses, et elles restent fraîches en été ; les précipitations y sont importantes, caractéristiques des massifs alpins externes. Le site du bois de Pré Poirier et du Pré Lamy englobe le point culminant du massif, la pointe d'Arcalod. Forêts de résineux en stations froides (avec épicéa dominant) et forêts fraîches de ravins et de pentes abritent de nombreuses espèces végétales et animales remarquables. Le Sabot de Vénus qui doit son nom à la forme de son labelle en pantoufle, éclôt ses belles fleurs jaune et marron sous l'ombrage de la forêt. Deux pyroles, la Pyrole intermédiaire et la Pyrole à feuilles rondes trouvent dans la litière acide des forêts d'épicéas les conditions nécessaires à leur développement. Les cônes des conifères sont la principale source de nourriture du Cassenoix moucheté ; il n'est pas rare de le voir et de l'entendre, perché au sommet d'un épicéa et poussant son cri rauque, semblable au choc de deux pierres l'une contre l'autre. D'autres espèces de plantes s'installent plutôt dans les milieux dégagés, prairies et alpages ou encore pelouses sèches. C'est le cas de l'Orchis odorant. La Primevère oreille d'ours est facilement reconnaissable à ses feuilles oblongues, glabres, charnues, lisses, entières ou dentées et situées toutes à la base ; on la trouve en populations assez importantes dans les Préalpes calcaires de la région. La Saxifrage fausse diapensie a développé des poils sur la tige et les feuilles pour limiter l'évaporation et possède de solides racines pour s'accrocher au rocher. Elle peut ainsi pousser jusqu'à haute altitude sans souffrir du froid et du dessèchement. Présent dans les lacs jusqu'à 2500 m d'altitude, le Triton alpestre est le plus bigarré de nos tritons. Le mâle en livrée nuptiale porte une crête à bord droit festonnée de points noirs ; ses flancs marqués de tâches noires sont ornés d'une bande latérale d'un bleu intense et son ventre est orange vermillon uni. Hivernant enfoui dans la terre ou sous des pierres, cet amphibien se nourrit d'invertébrés aquatiques et de têtards lorsqu'il est en phase aquatique et de vers en phase terrestre. Le Merle de roche, au typique plumage orange et bleu, se rencontre sur les versants abrupts. Quant au Sizerin flammé, il vit dans les zones semi-ouvertes faisant la transition entre la forêt et les alpages ; ce sont des zones dans lesquelles alternent résineux rabougris adoptant des formes de bonzaï et prairies ou dalles rocheuses nues : on les appelle les "zones de combat". On peut aussi citer comme espèces présentes sur ce site à la grande richesse biologique le Chamois et le beau papillon Apollon, très bon planeur capable de parcourir de grandes distances.

Milieus naturels

31.611	FOURRES D'AULNES VERTS DES ALPES
34.32	PELOUSES CALCAIRES SUB ATLANTIQUES SEMI ARIDES
38.3	PRAIRIES DE FAUCHE DE MONTAGNE
41.4	FORETS MIXTES DE RAVINS ET DE PENTES
42.215	PESSIERES DE STATIONS FROIDES

Flore

Aconit anthora	<i>Aconitum anthora</i> L.
Aconit paniculé	<i>Aconitum variegatum</i> subsp. <i>paniculatum</i> (Arcangeli) Greuter & Burdet
Ail victorialis	<i>Allium victorialis</i> L.
Arabette à feuilles de serpolet	<i>Arabis serpillifolia</i> Vill.
Buplèvre à longues feuilles	<i>Bupleurum longifolium</i> L.
Campanule à feuilles larges	<i>Campanula latifolia</i> L.
Carlina de Bieberstein	<i>Carlina vulgaris</i> subsp. <i>longifolia</i>
Céphalaire des Alpes	<i>Cephalaria alpina</i> (L.) Roemer & Schultes
Sabot de Vénus	<i>Cypripedium calceolus</i> L.
Epipactis à labelle étroit	<i>Epipactis leptochila</i> (Godfery) Godfery
Vergerette d'Attique	<i>Erigeron atticus</i> Vill.
Gagée jaune	<i>Gagea lutea</i> (L.) Ker-Gawler
Gaillet jaunâtre	<i>Galium obliquum</i> Vill.
Gentiane de Schleicher	<i>Gentiana schleicheri</i> (Vacc.) H. Kunz
Orchis odorant	<i>Gymnadenia odoratissima</i> (L.) L.C.M. Richard
Impatiante ne-me-touchez-pas	<i>Impatiens noli-tangere</i> L.
Knautie blanchâtre	<i>Knautia subcanescens</i> Jordan
Lunaire vivace	<i>Lunaria rediviva</i> L.
Orobanche du sermontain	<i>Orobanche laserpitii-sileris</i> Reuter ex Jordan
Pédiculaire ascendante	<i>Pedicularis ascendens</i> Schleicher ex Gaudin
Pâturin hybride	<i>Poa hybrida</i> Gaudin
Polystich à aiguillons	<i>Polystichum aculeatum</i> (L.) Roth
Primevère oreille d'ours	<i>Primula auricula</i> L.
Pyrole intermédiaire	<i>Pyrola media</i> Swartz
Pyrole à feuilles rondes	<i>Pyrola rotundifolia</i> L.
Renoncule Thora (Renoncule vénéneuse)	<i>Ranunculus thora</i> L.
Saxifrage fausse diaspensie	<i>Saxifraga diapsensoides</i> Bellardi
Tozzie des Alpes	<i>Tozzia alpina</i> L.
Trèfle beige	<i>Trifolium ochroleucon</i> Hudson
Trinie glauque	<i>Trinia glauca</i>
Vesce des buissons	<i>Vicia dumetorum</i> L.
Vesce des bois	<i>Vicia sylvatica</i> L.

Faune vertébrée

Amphibiens	
Triton alpestre	<i>Triturus alpestris</i>
Mammifères	
Chamois	<i>Rupicapra rupicapra</i>
Oiseaux	
Sizerin flammé	<i>Carduelis flammea</i>
Hirondelle de rochers	<i>Hirundo rupestris</i>
Merle de roche	<i>Monticola saxatilis</i>
Cassenoix moucheté	<i>Nucifraga caryocatactes</i>
Chocard à bec jaune	<i>Pyrrhocorax graculus</i>
Tétras lyre	<i>Tetrao tetrix</i>

Faune invertébrée

Papillons	
Apollon	<i>Parnassius apollo</i>

Bibliographie

Site Natura 2000 S14 - FR8201775 "Pelouses, forêts sèches et habitats rocheux du rebord méridional du Massif des Bauges". Document d'Objectifs Natura 2000 - 2004/2010
pages 1999 Consultable : Conservatoire du Patrimoine Naturel de la Savoie

BOISSIER J.M.

Guide d'interprétation des habitats naturels du massif des Bauges
132 pages 2005 Consultable : Conservatoire Botanique National Alpin

BRAUD Y., SCHLEICHER J.

Site FR8201688 - Reptiles et Insectes inscrits à la directive Habitats Faune Flore
13 p pages 2002 Consultable : DIREN Rhône-Alpes

LAFRANCHIS T.

Les papillons de jour de France, Belgique et Luxembourg et leurs chenilles
448 pages 2000 Consultable : Conservatoire Régional des Espaces Naturels de Rhône-Alpes

LAMBERT K.

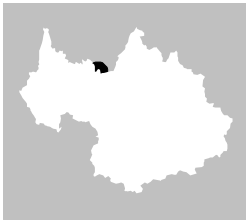
Réserve biologique domaniale du Haut-Chéran (539,93) : annexes - durée d'application 2000-2007
79 p pages 2000 Consultable : Conservatoire Régional des Espaces Naturels de Rhône-Alpes
Réserve biologique domaniale du Haut-Chéran (539,93) : plan de gestion - durée d'application 2000-2007
71 p pages 2000 Consultable : Conservatoire Régional des Espaces Naturels de Rhône-Alpes

MERLE H.

Cartographie des habitats du Parc Naturel Régional des Bauges
3p. pages 2005 Consultable : Conservatoire Botanique National Alpin

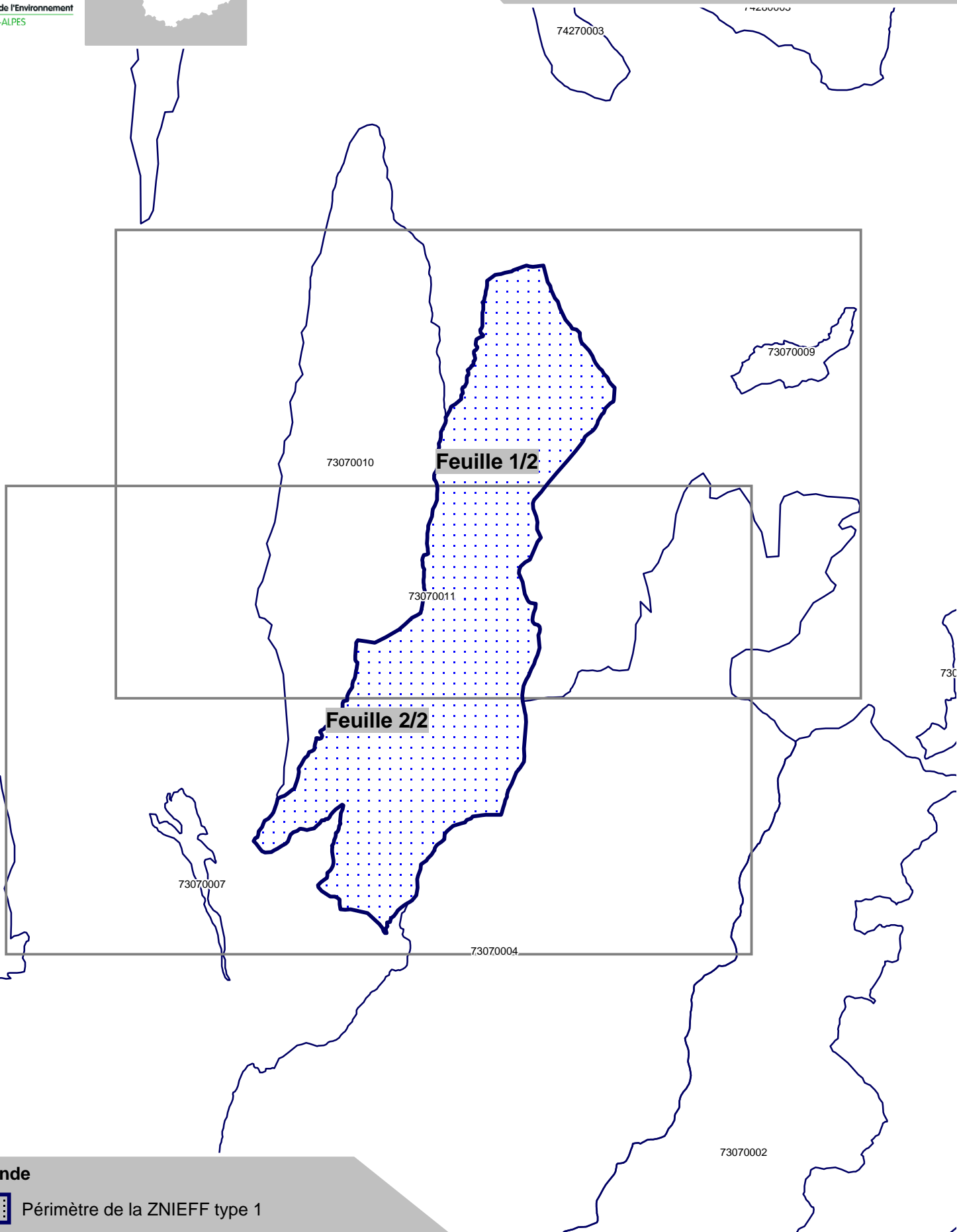
Parc Naturel Régional des Bauges

Site Natura 2000 S15 "Forêts, prairies et habitats rocheux des massifs orientaux des Bauges" - Document d'objectifs 2005-2011
102 pages 2005 Consultable : DIREN Rhône-Alpes



Inventaire du patrimoine naturel ZNIEFF* N°73070011

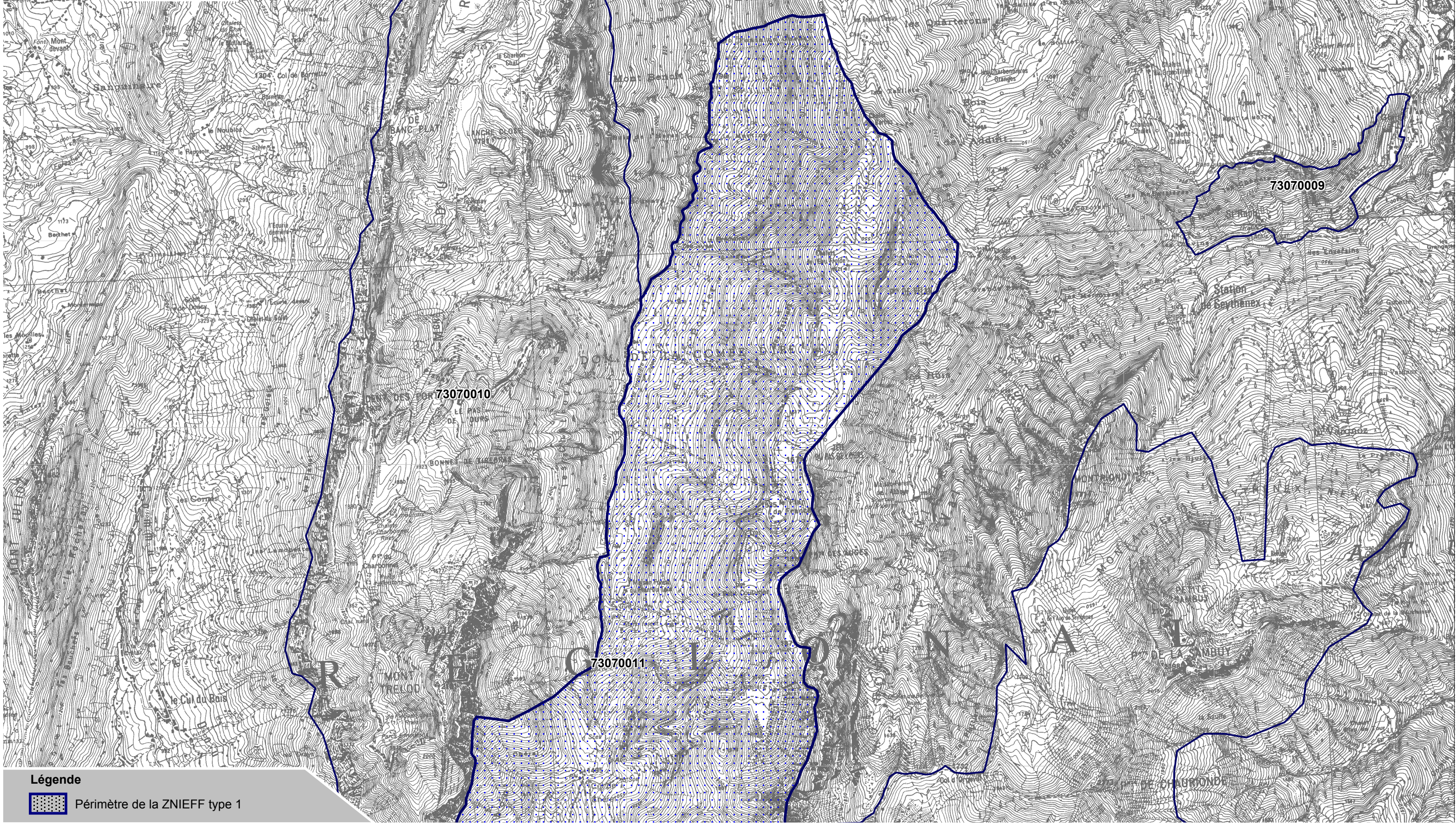
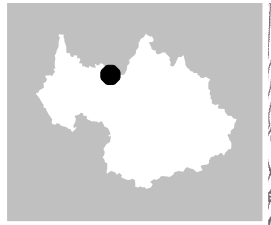
Carte d'Assemblage

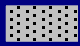


Légende

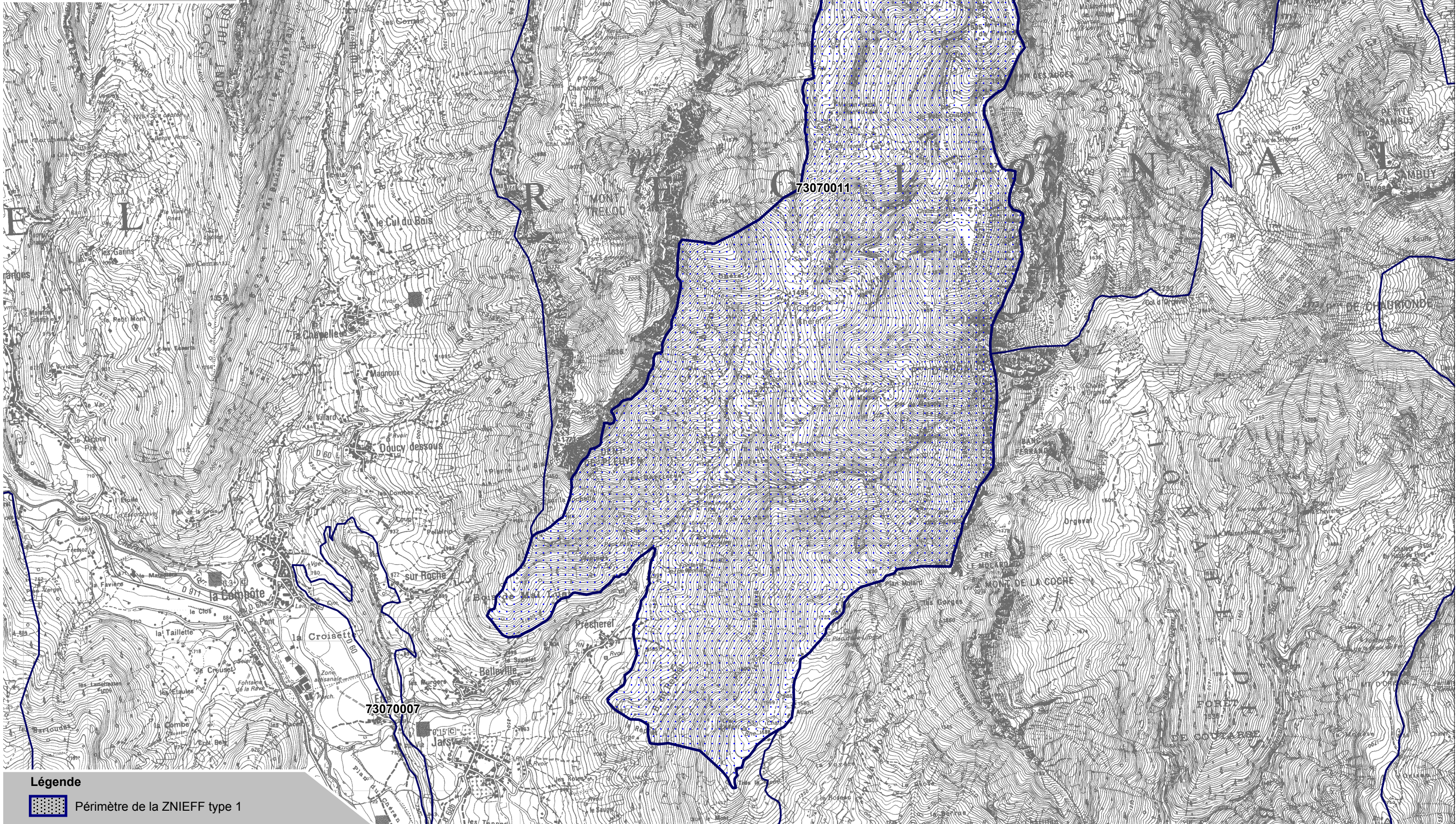
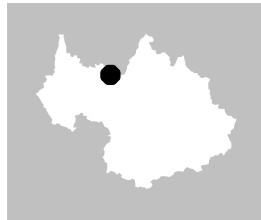


Périmètre de la ZNIEFF type 1



Légende
 Périmètre de la ZNIEFF type 1

* Inventaire des Zones Naturelles d'Intérêt Ecologique, Faunistique et Floristique 2e édition 2007
Il constitue un outil d'alerte et ne peut être interprété à une échelle plus fine sans investigation complémentaire
Edition : InfoSIG Cartographie - www.infosig.net - Annecy



Légende
 Périmètre de la ZNIEFF type 1

* Inventaire des Zones Naturelles d'Intérêt Ecologique, Faunistique et Floristique 2e édition 2007
Il constitue un outil d'alerte et ne peut être interprété à une échelle plus fine sans investigation complémentaire
Edition : InfoSIG Cartographie - www.infosig.net - Annecy