



Direction Régionale de l'Environnement  
RHÔNE-ALPES

# ZNIEFF\* de type I

N° régional : 69130005

Ancien N° régional : 69022305,69022302,69022301,69022303,69022307,69022309,69022306,69022304

## Bassin de Miribel-Jonage

### Départements et communes concernées en Rhône-Alpes

Surface : 2 858,09 ha

**Ain** BEYNOST, MIRIBEL, NEYRON, SAINT-MAURICE-DE-BEYNOST, THIL

**Rhône** CALUIRE-ET-CUIRE, DECINES-CHARPIEU, JONAGE

### Niveau de connaissance

Milieux naturels	1	Amphibiens	3	Reptiles	2	Coléoptères	1
		Mammifères	2			Libellules	1
Végétaux suocériers	1	Oiseaux	1	Crustacés	2	Orthoptères	2
Mousses, lichens	0	Poissons	0	Mollusques	1	Papillons	3

Légende :

0 = prospection nulle ou quasi inexistante

1 = prospection insuffisante

2 = prospection assez bonne

3 = bonne prospection

Nombre de données d'observation collectées : 389

### Description et intérêt du site

A l'amont de Lyon, la vallée du Rhône a connu des aménagements importants : création du canal de Miribel (aux environs de 1850, pour la navigation) et du canal de Jonage (aux environs de 1900, pour l'hydroélectricité)... Ce site a néanmoins conservé une mosaïque remarquable de milieux naturels fluviaux, associée à la présence d'un grand nombre d'espèces de grand intérêt. Dans le champ captant de Crépieux-Charmy et le Parc de Miribel-Jonage, les anciennes îles du Rhône comptent des surfaces importantes de forêts alluviales, parfois en bon état de conservation. Les secteurs les plus secs sont occupés par des prairies naturelles, particulièrement riches en orchidées. Enfin, plusieurs anciens bras du Rhône ou "lônes" accueillent des communautés végétales aquatiques de qualité, grâce à des apports phréatiques importants. Les plans d'eau issus de l'extraction des graviers s'étendent sur quatre cents hectares environ ; ils présentent un intérêt réel pour les oiseaux d'eau migrateurs (plus de 10 000 individus chaque année), les oiseaux d'eau nicheurs, le Castor d'Europe et les communautés végétales des vasières et des rives. Le régime hydraulique du canal de Miribel est imposé par le barrage de Jons. L'intérêt biologique du canal réside dans la présence de poissons des eaux courantes (Blageon, Chabot, parfois Ombre...). Le canal de Jonage est bordé d'une roselière (phragmitaie) qui permet la présence de quelques oiseaux d'eau. Des secteurs élargis (îlots, vasières) favorisent la survie du Castor ou le frai des poissons.

## Milieus naturels

22.12 x 22.44	EAUX MESOTROPES - TAPIS IMMERGES DE CHARACEES
34.32	PELOUSES CALCAIRES SUB ATLANTIQUES SEMI ARIDES
34.33	PRAIRIES CALCAIRES SUBATLANTIQUES TRES SECHES
34.34	PELOUSES CALCAREO SILICEUSES DE L'EUROPE CENTRALE
44.3	AULNAIES-FRENAIES DES FLEUVES MEDIO-EUROPEENS
44.4	FORETS MIXTES DE CHENES D'ORMES ET DE FRENES DES GRANDS FLEUVES

## Flore

Homme-pendu	<i>Aceras anthropophorum</i> (L.) Aiton fil.
Ail joli	<i>Allium carinatum</i> subsp. <i>pulchellum</i> Bonnier & Layens
Ail des ours	<i>Allium ursinum</i> L.
Guimauve hérissée	<i>Althaea hirsuta</i> L.
Anacamptis pyramidal	<i>Anacamptis pyramidalis</i> (L.) L.C.M. Richard
Micropus dressé	<i>Bombycilaena erecta</i>
Calamagrostide blanchâtre	<i>Calamagrostis canescens</i> (Weber) Roth
Laïche lisse	<i>Carex laevigata</i> Sm.
Laïche faux-souchet	<i>Carex pseudocyperus</i> L.
Petite Centaurée élégante	<i>Centaurium pulchellum</i> (Swartz) Druce
Cornifle immergé	<i>Ceratophyllum demersum</i> L.
Chrysanthème des moissons	<i>Chrysanthemum segetum</i> L.
Souchet de Micheli	<i>Cyperus michelianus</i> (L.) Link
Scirpe ovale	<i>Eleocharis ovata</i> (Roth) Roemer & Schultes
Epipactis des marais	<i>Epipactis palustris</i> (L.) Crantz
Epipactis du Rhône	<i>Epipactis rhodanensis</i> A. Gévaudan & K. Robatsch [1]
Prêle d'hiver	<i>Equisetum hyemale</i> L.
Euphorbe des marais	<i>Euphorbia palustris</i> L.
Euphorbe de Loiseleur	<i>Euphorbia seguieriana</i> subsp. <i>loiseleurii</i> (Rouy) P. Fourn.
Hélianthème des Apennins	<i>Helianthemum apenninum</i> (L.) Miller
Immortelle jaune	<i>Helichrysum stoechas</i> (L.) Moench
Orchis bouc	<i>Himantoglossum hircinum</i> (L.) Sprengel
Pesse vulgaire	<i>Hippuris vulgaris</i> L.
Hottonie des marais	<i>Hottonia palustris</i> L.
Ibérus penné	<i>Iberis pinnata</i> L.
Inule variable	<i>Inula bifrons</i> (L.) L.
Inule d'Angleterre	<i>Inula britannica</i> L.
Léersie faux riz	<i>Leersia oryzoides</i> (L.) Swartz
Limodore à feuilles avortées	<i>Limodorum abortivum</i> (L.) Swartz
Naiade marine	<i>Najas marina</i> L.
Petite Naiade	<i>Najas minor</i> All.
Espartette des sables	<i>Onobrychis arenaria</i> (Kit.) DC.
Ophioglosse commun (Langue de serpent)	<i>Ophioglossum vulgatum</i> L.
Ophrys abeille	<i>Ophrys apifera</i> Hudson
Ophrys élevé	<i>Ophrys fuciflora</i> subsp. <i>elatio</i> Gumprecht
Orchis punaise	<i>Orchis coriophora</i> L.
Orchis à odeur de vanille	<i>Orchis coriophora</i> subsp. <i>fragrans</i> (Pollini) K. Richter [1890]
Fléole des sables	<i>Phleum arenarium</i> L.
Potamot plantain	<i>Potamogeton coloratus</i> Hornem.
Potamot brillant	<i>Potamogeton lucens</i> L.
Potamot à feuilles perfoliées	<i>Potamogeton perfoliatus</i> L.
Pulsatille rouge	<i>Pulsatilla rubra</i> Delarbre
Renoncule scélérate	<i>Ranunculus sceleratus</i> L.
Saule faux daphné	<i>Salix daphnoides</i> Vill.
Samole de Valerand	<i>Samolus valerandi</i> L.
Silène conique	<i>Silene conica</i> L.
Rubanier émergé	<i>Sparganium emersum</i> Rehmman
Spiranthe d'automne	<i>Spiranthes spiralis</i> (L.) Chevall.

## Faune vertébrée

<b>Amphibiens</b>	
Crapaud commun	<i>Bufo bufo</i>
Crapaud calamite	<i>Bufo calamita</i>
Rainette méridionale	<i>Hyla meridionalis</i>
Grenouille agile	<i>Rana dalmatina</i>
Grenouille rousse	<i>Rana temporaria</i>
<b>Mammifères</b>	
Campagnol amphibie	<i>Arvicola sapidus</i>
Castor d'Europe	<i>Castor fiber</i>
Putois	<i>Mustela putorius</i>
Vespertilion de Natterer	<i>Myotis nattereri</i>
Noctule commune	<i>Nyctalus noctula</i>
<b>Oiseaux</b>	
Rousserolle turdoïde	<i>Acrocephalus arundinaceus</i>
Martin-pêcheur d'Europe	<i>Alcedo atthis</i>
Canard souchet	<i>Anas clypeata</i>
Sarcelle d'hiver	<i>Anas crecca</i>
Sarcelle d'été	<i>Anas querquedula</i>
Canard chipeau	<i>Anas strepera</i>
Pipit spioncelle	<i>Anthus spinoletta</i>
Héron cendré	<i>Ardea cinerea</i>
Héron pourpré	<i>Ardea purpurea</i>
Chouette chevêche	<i>Athene noctua</i>
Fuligule milouin	<i>Aythya ferina</i>
Fuligule morillon	<i>Aythya fuligula</i>
Fuligule nyroca	<i>Aythya nyroca</i>
Garrot à ceil d'or	<i>Bucephala clangula</i>
Engoulevent d'Europe	<i>Caprimulgus europaeus</i>
Tarin des aulnes	<i>Carduelis spinus</i>
Bouscarle de Cetti	<i>Cettia cetti</i>
Petit Gravelot	<i>Charadrius dubius</i>
Guifette moustac	<i>Chlidonias hybridus</i>
Guifette noire	<i>Chlidonias niger</i>
Pigeon colombin	<i>Columba oenas</i>
Aigrette garzette	<i>Egretta garzetta</i>
Bruant des roseaux	<i>Emberiza schoeniclus</i>
Faucon hobereau	<i>Falco subbuteo</i>
Faucon kobez	<i>Falco tinnunculus</i>
Gobemouche noir	<i>Ficedula hypoleuca</i>
Foulque macroule	<i>Fulica atra</i>
Bécassine des marais	<i>Gallinago gallinago</i>
Plongeon arctique	<i>Gavia arctica</i>
Plongeon imbrin	<i>Gavia immer</i>
Plongeon catmarin	<i>Gavia stellata</i>
Blongios nain	<i>Ixobrychus minutus</i>
Pie-grièche à tête rousse	<i>Lanius senator</i>
Goéland leucophaée	<i>Larus cachinnans</i>
Goéland cendré	<i>Larus canus</i>
Mouette rieuse	<i>Larus ridibundus</i>
Locustelle tachtée	<i>Locustella naevia</i>
Harle piette	<i>Mergus albellus</i>
Harle bièvre	<i>Mergus merganser</i>
Guêpier d'Europe	<i>Merops apiaster</i>
Milan noir	<i>Milvus migrans</i>
Bergeronnette printanière	<i>Motacilla flava</i>
Nette rousse	<i>Netta rufina</i>
Bihoreau gris	<i>Nycticorax nycticorax</i>
Balbusard pêcheur	<i>Pandion haliaetus</i>
Grèbe jougris	<i>Podiceps grisegena</i>
Grèbe à cou noir	<i>Podiceps nigricollis</i>

Germandrée d'eau	<i>Teucrium scordium L.</i>
Pigamon jaune	<i>Thalictrum flavum L.</i>
Fougère des marais	<i>Thelypteris palustris Schott</i>
Passerine annuelle	<i>Thymelaea passerina (L.) Cosson &amp; Germ.</i>
Tribule terrestre	<i>Tribulus terrestris L.</i>
Petite Utriculaire	<i>Utricularia minor L.</i>
Utriculaire commune	<i>Utricularia vulgaris L.</i>
Vesce jaune	<i>Vicia lutea L.</i>

Rémiz penduline	<i>Remiz pendulinus</i>
Hirondelle de rivage	<i>Riparia riparia</i>
Bécasse des bois	<i>Scolopax rusticola</i>
Tadorne de Belon	<i>Tadorna tadorna</i>
Chevalier guignette	<i>Tringa hypoleucos</i>
Huppe fasciée	<i>Upupa epops</i>

### Poissons

Chabot	<i>Cottus gobio</i>
Brochet	<i>Esox lucius</i>
Bouvière	<i>Rhodeus sericeus</i>
Ombre commun	<i>Thymallus thymallus</i>

## Faune invertébrée

### Libellules

Aesche isocèle	<i>Anaciaeshna isosceles</i>
Aesche printanière	<i>Brachytron pratense</i>
Agriion délicat	<i>Ceragrion tenellum</i>
Agriion de Mercure	<i>Coenagrion mercuriale</i>
Gomphus très commun	<i>Gomphus vulgatissimus</i>
Leucorrhine à large queue	<i>Leucorrhinia caudalis</i>
Libellule fauve	<i>Libellula fulva</i>
Gomphus à pinces	<i>Onychogomphus forcipatus</i>

## Bibliographie

### BARDET O., HAUGUEL J-C

*Contribution à l'écologie de la Leucorrhine à large queue (Leucorrhinia caudalis) et de la Leucorrhine à gros thorax (Leucorrhinia pectoralis) dans les marais de la Souche (Aisne - France).*

pages 2003 Consultable : Pôle Relais Tourbières

### BILLAUD F., SALMON F.

*Iles de Crépieux-Charmy (communes de Rillieux-la-Pape et Vaulx-en-Velin, 69) : suivi floristique de la "Grande Prairie" (deuxième campagne)*

3 p. pages 2004 Consultable : Conservatoire Régional des Espaces Naturels de Rhône-Alpes

### BLACHE S.

*La Chevêche d'Athéna : rapport 2005*

20 pages 2005 Consultable : Conseil Régional de Rhône-Alpes

### CHOISNET G.

*Suivi des milieux naturels sensibles de la région Rhône-Alpes*

56 pages 2006 Consultable : Conservatoire Botanique National du Massif Central

*Suivi des milieux sensibles de la région Rhône-Alpes : prairies alluviales et prairies maigres mésohygrophiles*

46 pages 2004 Consultable : Conservatoire Botanique National du Massif Central

### Collectif

*Mission d'assistance à maîtrise d'ouvrage d'expertises des écosystèmes terrestres du Grand Lyon : coordination pour la mise en place d'une démarche commune de création et d'entre- des phragmitaies - mise en place du "Réseau roselières"*

15 pages 2004 Consultable : Conservatoire Régional des Espaces Naturels de Rhône-Alpes

### CORA

*Atlas des oiseaux nicheurs de Rhône-Alpes*

335 pages 2003 Consultable : Conservatoire Régional des Espaces Naturels de Rhône-Alpes

*Reptiles et amphibiens de Rhône-Alpes : atlas préliminaire, hors série n°1*

146 pages 2002 Consultable : Conservatoire Régional des Espaces Naturels de Rhône-Alpes

### CORA Drôme

*Oiseaux de la Drôme*

312 pages 2003 Consultable : DIREN Rhône-Alpes

**CORA Rhône**

*Etude avifaunistique globale du site de Crépieux-Charmy (69) en 2003*

20 pages 2003 Consultable : Conservatoire Régional des Espaces Naturels de Rhône-Alpes

**COUDURIER C.**

*Une action pour la chouette chevêche (étude, conservation et sensibilisation)*

37 pages 2002 Consultable : DIREN Rhône-Alpes

**FRAPNA Rhône**

*Suivi du castor d'Europe sur les îles de Crépieux-Charmy*

14 pages 2004 Consultable : Conservatoire Régional des Espaces Naturels de Rhône-Alpes

**GRAND D.**

*Les libellules du Rhône*

255 pages 2004 Consultable : Société Linnéenne de Lyon

**GUILLEMAIN M., SCHRICKE V.**

*Programme de recherches sur la Sarcelle d'hiver (Anas crecca) Etat d'avancement*

p 1 pages 2005 Consultable : ONCFS

**JORDAN J-P., BIROT-COLOMB M.**

*Enquête sur le Blongios nain*

p 1 pages 2004 Consultable : Muséum d'Histoire Naturelle de Grenoble

**LECHANTRE P.**

*Le mystère des sarcelles d'hiver*

p 4 pages 2004 Consultable : ONCFS

**MICHELOT J.L.**

*Document d'objectifs Natura 2000 - Pelouses, milieux alluviaux et aquatiques de l'île de Miribel-Jonage - état des lieux*

16 pages 2002 Consultable : DIREN Rhône-Alpes

*Document d'objectifs Natura 2000 - Pelouses, milieux alluviaux et aquatiques de l'île de Miribel-Jonage - état des lieux*

29- pages 2002 Consultable : DIREN Rhône-Alpes

*Inventaire préliminaire des zones humides et aquatiques du département du Rhône : rapport principal*

117 pages 2005 Consultable : Conservatoire Botanique National du Massif Central

**Nature et humanisme**

*Sauvons le campagnol amphibie*

22 pages 2004 Consultable : AVENIR

**SALMON F.**

*Bilan du plan de gestion 1997-2001 de la réserve naturelle volontaire de Crépieux-Charmy*

54 pages 2002 Consultable : Conservatoire Régional des Espaces Naturels de Rhône-Alpes Rhône-Alpes

*Bilan du suivi floristique 2003 des pelouses sèches de la Garenne*

non pages 2003 Consultable : Conservatoire Régional des Espaces Naturels de Rhône-Alpes Rhône-Alpes

*Bilan et suivis floristiques 2003 des pelouses sèches de la Garenne*

22 pages 2004 Consultable : Conservatoire Botanique National du Massif Central

*Mise en place d'un suivi floristique sur la grande prairie de la réserve naturelle volontaire de Crépieux-Charmy*

5 p. pages 2002 Consultable : Conservatoire Régional des Espaces Naturels de Rhône-Alpes Rhône-Alpes

*Plan de gestion 2002-2005 de la réserve naturelle volontaire de Crépieux-Charmy*

55 pages 2002 Consultable : Conservatoire Régional des Espaces Naturels de Rhône-Alpes Rhône-Alpes

*Révision du plan de gestion 2005-2009 des pelouses sèches de la Garenne*

non pages 2003 Consultable : Conservatoire Régional des Espaces Naturels de Rhône-Alpes Rhône-Alpes

*Suivi floristique de la pelouse sèche de la Garenne*

12 pages 2002 Consultable : Conservatoire Régional des Espaces Naturels de Rhône-Alpes Rhône-Alpes

**SALMON F., BILLAUD F.**

*Pelouses sèches de la Garenne - commune de Meyzieu (69) : bilan suivis floristiques 2003*

22 pages 2004 Consultable : Conservatoire Régional des Espaces Naturels de Rhône-Alpes

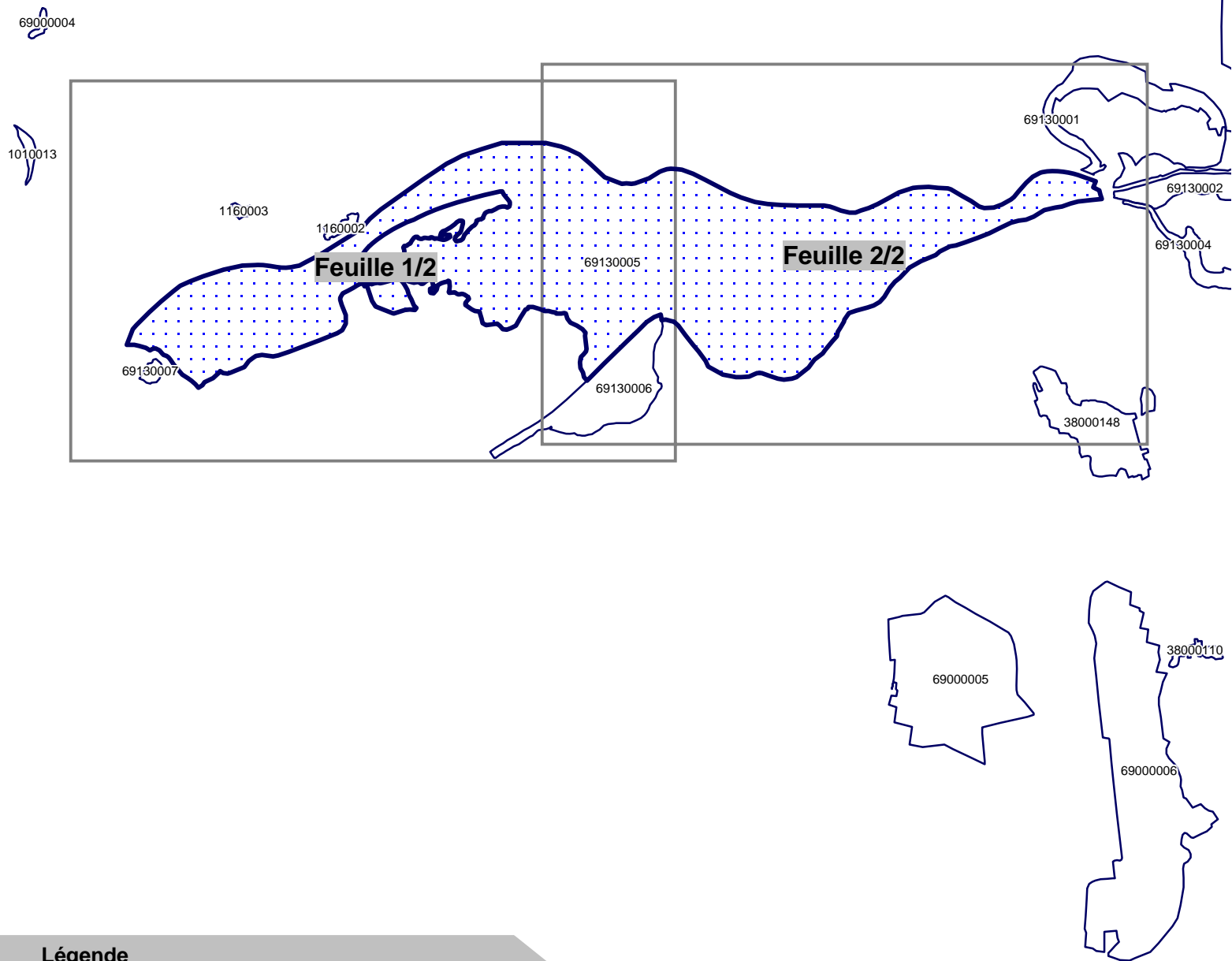
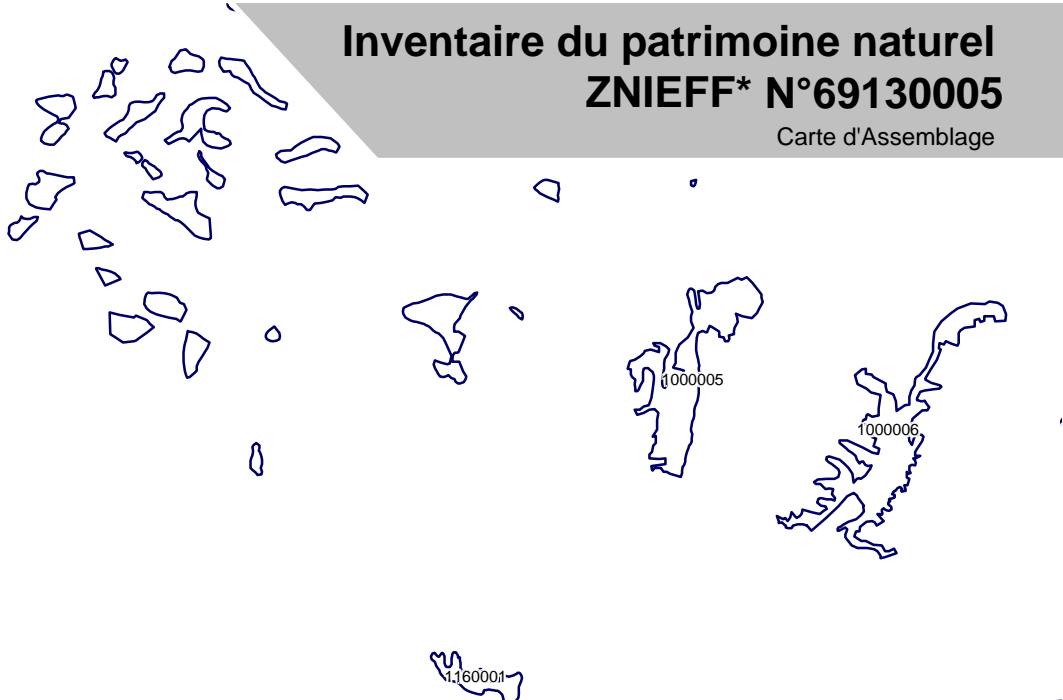
*Pelouses sèches de la Garenne - commune de Meyzieu (69) : révision du plan de gestion 2005-2009*

32 pages 2004 Consultable : Conservatoire Régional des Espaces Naturels de Rhône-Alpes


**SYMALIM, SEGAPAL**

*Quel projet pour le parc nature de Miribel-Jonage? Orientations pour un plan directeur 2003-2013*

30 pages 2003 Consultable : Conservatoire Régional des Espaces Naturels de Rhône-Alpes

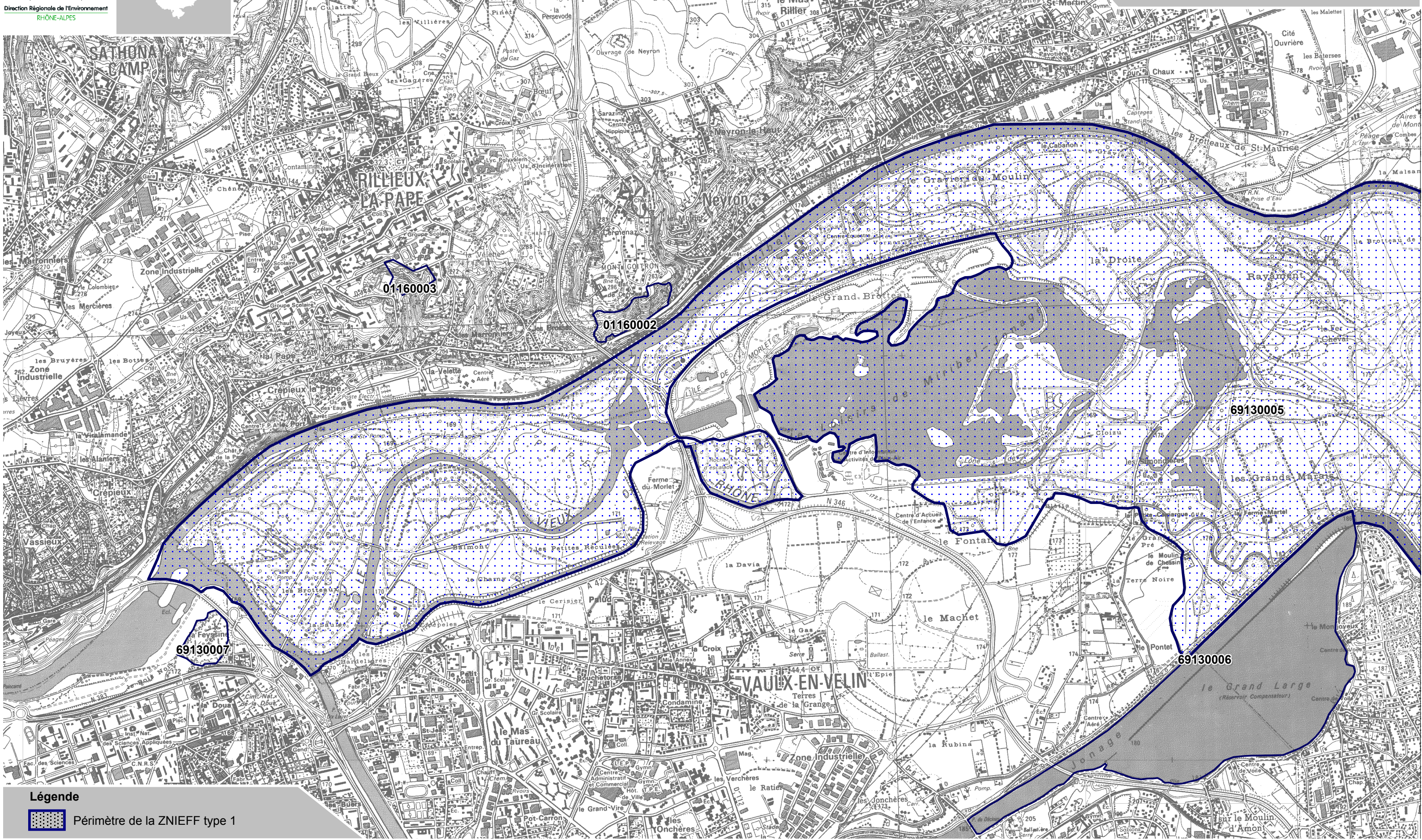
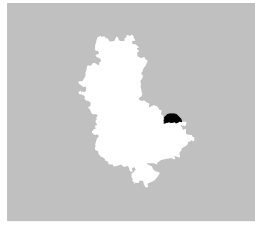


### Légende

 Périmètre de la ZNIEFF type 1

\* Inventaire des Zones Naturelles d'Intérêt Ecologique, Faunistique et Floristique 2e édition 2007  
Il constitue un outil d'alerte et ne peut être interprété à une échelle plus fine sans investigation complémentaire  
Edition : InfoSIG Cartographie - www.infosig.net - Annecy

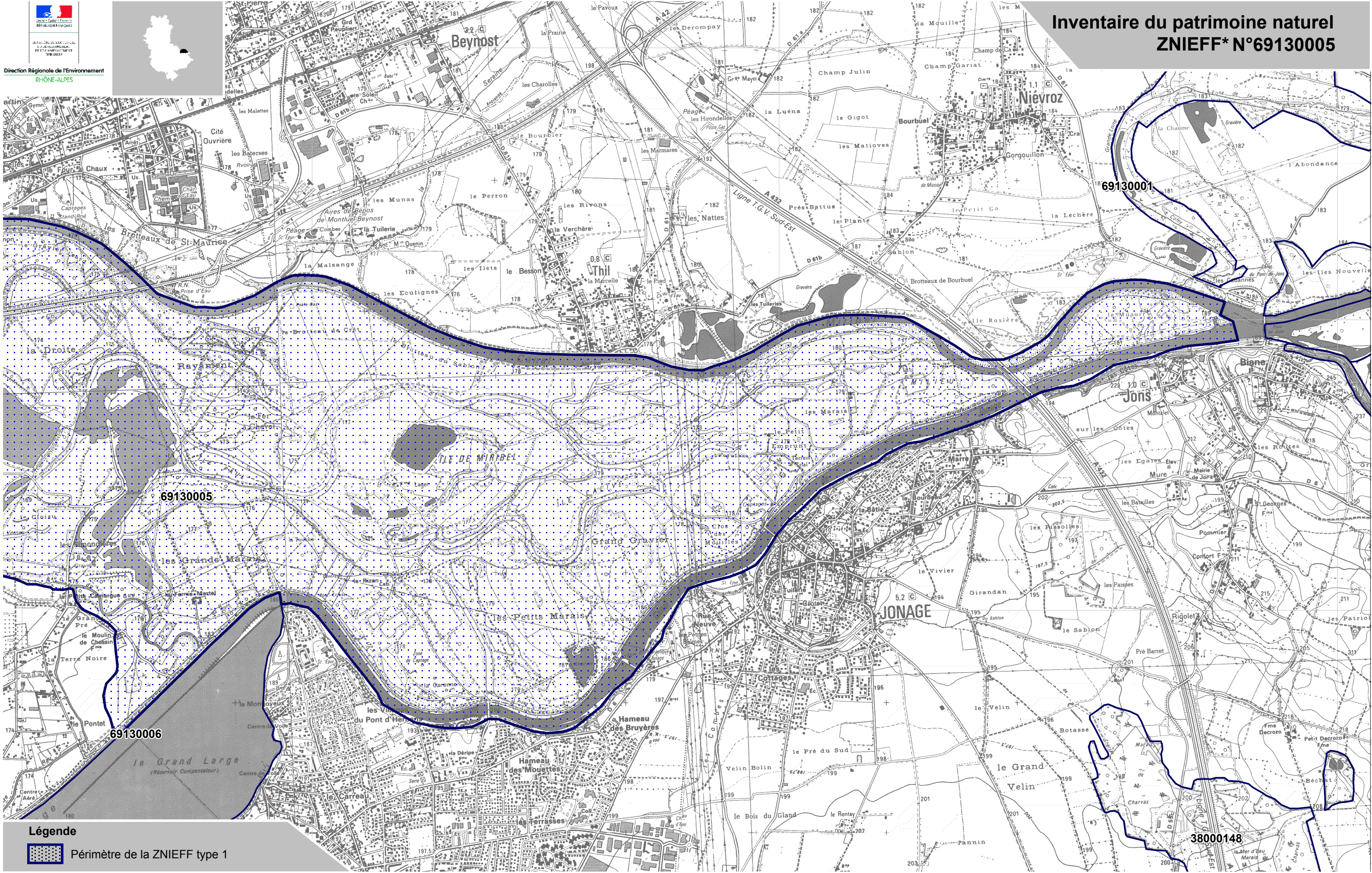





**Légende**  
Périmètre de la ZNIEFF type 1

\* Inventaire des Zones Naturelles d'Intérêt Ecologique, Faunistique et Floristique 2e édition 2007  
Il constitue un outil d'alerte et ne peut être interprété à une échelle plus fine sans investigation complémentaire  
Edition : InfoSIG Cartographie - www.infosig.net - Annecy





**Légende**  
 Périmètre de la ZNIEFF type 1

\* Inventaire des Zones Naturelles d'Intérêt Ecologique, Faunistique et Floristique 2e édition 2007  
Il constitue un outil d'alerte et ne peut être interprété à une échelle plus fine sans investigation complémentaire  
Edition : InfoSIG Cartographie - www.infosig.net - Annecy