

Lônes de la Chaume et du Grand Gravier

Départements et communes concernées en Rhône-Alpes

Surface : 337,28 ha

Ain BALAN, NIEVROZ, SAINT-MAURICE-DE-GOURDANS

Niveau de connaissance

Milieux naturels	2	Amphibiens	1	Reptiles	2	Coléoptères	1
		Mammifères	2			Libellules	1
Végétaux sucoérieurs	2	Oiseaux	3	Crustacés	0	Orthoptères	1
Mousses, lichens	1	Poissons	1	Mollusques	0	Papillons	1

Légende :

0 = prospection nulle ou quasi inexistante
1 = prospection insuffisante
2 = prospection assez bonne
3 = bonne prospection

Nombre de données d'observation collectées : **173**

Description et intérêt du site

Le site retenu se trouve dans la plaine alluviale du Rhône à l'amont de Lyon, secteur marqué par l'influence de la confluence de l'Ain. L'Ain a, en effet, longtemps alimenté le Rhône en graviers et galets. Le dépôt de ces matériaux explique, en particulier, les changements de physionomie du fleuve au cours du temps; de nombreuses traces en sont encore visibles. Le secteur retenu est constitué de "lônes", bordées de forêts alluviales et de prairies sèches installées sur des sols particulièrement filtrants. La Lône du Grand Gravier est un ancien méandre du Rhône, probablement isolé vers 1500, la Lône de la Chaume vers 1700. Depuis, la végétation a colonisé le milieu et le sol est essentiellement constitué d'éléments organiques. Les parties les moins profondes sont colonisées par des saulaies et par des phragmitaies, alors que de superbes herbiers de characées et de myriophylles occupent les étendues d'eau libre plus profondes. Le site abrite des plantes généralement liées aux milieux humides des lônes telle que la Grande douve, l'Hottonie des marais, la Gesse des marais, le Rubanier émergé, la Renoncule scélérate, la Germandrée d'eau, l'Écuelle d'eau, la Laïche faux-souchet. Les prairies sèches abritent d'autres espèces végétales remarquables (Orchis à odeur de vanille, Liseron des monts cantabriques...). Parmi les vertébrés terrestres, le Busard des roseaux, le Héron pourpré, la Locustelle luscinioidé (plus grosse population du département de l'Ain) et le Phragmite des joncs trouvent là leur seule station en plaine de l'Ain. Actuellement, les activités humaines sont très limitées ; sa conservation est menacée à moyen terme par l'atterrissement du fait d'un apport excessif de sédiments, et par la progression de la saulaie à Saule cendré.

Milieus naturels

22.11 x 22.31	EAUX OLIGOTROPHES PAUVRES EN CALCAIRE - COMMUNAUTES AMPHIBIES PERENNES
22.12 x 22.44	EAUX MESOTROPHES - TAPIS IMMERGES DE CHARACEES
22.45	MARES DE TOURBIERES A SPHAIGNES ET UTRICULAIRES
34.41	LISIERES XERO THERMOPHILES
44.3	AULNAIES-FRENAIES DES FLEUVES MEDIO-EUROPEENS
53.3	VEGETATION A CLADIUM MARISCUS

Flore

Ail des ours	<i>Allium ursinum L.</i>
Guimauve hérissée	<i>Althaea hirsuta L.</i>
Alysson des montagnes	<i>Alyssum montanum L.</i>
Asplénium onopertis	<i>Asplenium onopteris L.</i>
Baldellie fausse renoncule	<i>Baldellia ranunculoides (L.) Parl.</i>
Laïche faux-souchet	<i>Carex pseudocyperus L.</i>
Cornifle immergé	<i>Ceratophyllum demersum L.</i>
Liseron des Monts cantabriques	<i>Convolvulus cantabricus L.</i>
Œillet des rochers	<i>Dianthus sylvestris subsp. sylvestris</i>
Prêle d'hiver	<i>Equisetum hyemale L.</i>
Euphorbe des marais	<i>Euphorbia palustris L.</i>
Cotonnière commune	<i>Filago vulgaris Lam.</i>
Frêne à folioles aiguës	<i>Fraxinus angustifolia subsp. oxycarpa (Willd.) Franco & Rocha Afonso</i>
Hélianthème des Apennins	<i>Helianthemum apenninum (L.) Miller</i>
Orchis bouc	<i>Himantoglossum hircinum (L.) Sprengel</i>
Pesse vulgaire	<i>Hippuris vulgaris L.</i>
Hottonie des marais	<i>Hottonia palustris L.</i>
Ecuelle d'eau	<i>Hydrocotyle vulgaris L.</i>
Koelérie du Valais	<i>Koeleria vallesiana (Honckeny) Gaudin</i>
Gesse des marais	<i>Lathyrus palustris L.</i>
Leuzée à cônes	<i>Leuzea conifera (L.) DC.</i>
Plantain nageant	<i>Luronium natans (L.) Rafin.</i>
Nénuphar jaune	<i>Nuphar lutea (L.) Sm.</i>
Esparcette des sables	<i>Onobrychis arenaria (Kit.) DC.</i>
Orchis punaise	<i>Orchis coriophora L.</i>
Orchis à odeur de vanille	<i>Orchis coriophora subsp. fragrans (Pollini) K. Richter [1890]</i>
Pétasite hybride	<i>Petasites hybridus (L.) G. Gaertner, B. Meyer & Sc</i>
Peucedan officinal	<i>Peucedanum officinale L.</i>
Fléole des sables	<i>Phleum arenarium L.</i>
Potamot brillant	<i>Potamogeton lucens L.</i>
Potamot à feuilles perfoliées	<i>Potamogeton perfoliatus L.</i>
Renoncule graminée	<i>Ranunculus gramineus L.</i>
Renoncule Langue (Grande douve)	<i>Ranunculus lingua L.</i>
Renoncule scélérate	<i>Ranunculus sceleratus L.</i>
Groseiller rouge	<i>Ribes rubrum L.</i>
Patience aquatique	<i>Rumex hydrolapathum Hudson</i>
Scabieuse blanchâtre	<i>Scabiosa canescens Waldst. & Kit.</i>
Séneçon aquatique	<i>Senecio aquaticus Hill</i>
Silène conique	<i>Silene conica L.</i>
Silène à petites fleurs	<i>Silene otites (L.) Wibel</i>
Rubanier émergé	<i>Sparganium emersum Rehmman</i>
Stipe pennée (Plumet, Marabout)	<i>Stipa pennata L.</i>
Germandrée d'eau	<i>Teucrium scordium L.</i>
Tilleul à petites feuilles	<i>Tilia cordata Miller</i>
Grande Tordyle	<i>Tordylium maximum L.</i>
Trèfle strié	<i>Trifolium striatum L.</i>
Véronique précoce	<i>Veronica praecox All.</i>

Faune vertébrée

Amphibiens	
Rainette verte	<i>Hyla arborea</i>
Péloïde ponctué	<i>Pelodytes punctatus</i>
Grenouille agile	<i>Rana dalmatina</i>
Mammifères	
Castor d'Europe	<i>Castor fiber</i>
Putois	<i>Mustela putorius</i>
Crossope aquatique	<i>Neomys fodiens</i>
Oiseaux	
Autour des palombes	<i>Accipiter gentilis</i>
Rousserolle turdoïde	<i>Acrocephalus arundinaceus</i>
Phragmite des joncs	<i>Acrocephalus schoenobaenus</i>
Martin-pêcheur d'Europe	<i>Alcedo atthis</i>
Pipit rousseline	<i>Anthus campestris</i>
Pipit farlouse	<i>Anthus pratensis</i>
Pipit spioncelle	<i>Anthus spinoletta</i>
Héron cendré	<i>Ardea cinerea</i>
Héron pourpré	<i>Ardea purpurea</i>
Hibou des marais	<i>Asio flammeus</i>
Chouette chevêche	<i>Athene noctua</i>
Edicnème criard	<i>Burhinus oedipnemus</i>
Engoulevent d'Europe	<i>Caprimulgus europaeus</i>
Tarin des aulnes	<i>Carduelis spinus</i>
Bouscarle de Cetti	<i>Cettia cetti</i>
Petit Gravelot	<i>Charadrius dubius</i>
Cigogne blanche	<i>Ciconia ciconia</i>
Circaète Jean-le-Blanc	<i>Circaetus gallicus</i>
Busard des roseaux	<i>Circus aeruginosus</i>
Busard Saint-Martin	<i>Circus cyaneus</i>
Busard cendré	<i>Circus pygargus</i>
Pigeon colombin	<i>Columba oenas</i>
Hirondelle de fenêtre	<i>Delichon urbica</i>
Aigrette garzette	<i>Egretta garzetta</i>
Bruant ortolan	<i>Emberiza hortulana</i>
Bruant des roseaux	<i>Emberiza schoeniclus</i>
Faucon hobereau	<i>Falco subbuteo</i>
Gobemouche noir	<i>Ficedula hypoleuca</i>
Cochevis huppé	<i>Galerida cristata</i>
Blongios nain	<i>Ixobrychus minutus</i>
Pie-grièche à tête rousse	<i>Lanius senator</i>
Goéland cendré	<i>Larus canus</i>
Mouette rieuse	<i>Larus ridibundus</i>
Locustelle lusciniôïde	<i>Locustella luscinioides</i>
Locustelle tachetée	<i>Locustella naevia</i>
Guêpier d'Europe	<i>Merops apiaster</i>
Bruant proyer	<i>Miliaria calandra</i>
Milan noir	<i>Milvus migrans</i>
Bergeronnette printanière	<i>Motacilla flava</i>
Courlis cendré	<i>Numenius arquata</i>
Bihoreau gris	<i>Nycticorax nycticorax</i>
Traquet motteux	<i>Oenanthe oenanthe</i>
Hibou Petit-duc	<i>Otus scops</i>
Balbuzard pêcheur	<i>Pandion haliaetus</i>
Pic cendré	<i>Picus canus</i>
Hirondelle de rivage	<i>Riparia riparia</i>
Tarier des prés	<i>Saxicola rubetra</i>
Bécasse des bois	<i>Scolopax rusticola</i>
Venturon montagnard	<i>Serinus citrinella</i>
Outarde canepetière	<i>Tetrax tetrax</i>
Huppe fasciée	<i>Upupa epops</i>

Poissons

Toxostome	<i>Chondrostoma toxostoma</i>
Chabot	<i>Cottus gobio</i>
Brochet	<i>Esox lucius</i>
Epinuche	<i>Gasterosteus aculeatus</i>
Bouvière	<i>Rhodeus sericeus</i>

Faune invertébrée**Libellules**

Aesche isocèle	<i>Anaciaeschna isosceles</i>
Aesche printanière	<i>Brachytron pratense</i>
Agrion délicat	<i>Ceriagrion tenellum</i>
Agrion de Mercure	<i>Coenagrion mercuriale</i>
Gomphus très commun	<i>Gomphus vulgatissimus</i>
Libellule fauve	<i>Libellula fulva</i>
Gomphus à pinces	<i>Onychogomphus forcipatus</i>
Cordulie à taches jaunes	<i>Somatochlora flavomaculata</i>

Bibliographie**Agence de l'eau Rhône Méditerranée Corse, Conservatoire Régional des Espaces Naturels de Rhône-Alpes Rhône-Alpes**

Milieux alluviaux et îlot de Lachaume, communes de Balan (01), Nievroz (01)

53 pages 1998 Consultable : Agence de l'eau Rhône-Méditerranée

BEAUXVALET Y., BORDON J., BRUHNES J., DUC., GOY D., JOLY P., JOUANNAUD P., MANNEVILLE O., MEYER L., MORAND A., PAUTOU G., PONSERO A., PONSERO C., ROLANDEZ J.L., ROZIER Y., VILLEPOUX O.

Les changements de biodiversité dans les écosystèmes fluviaux, l'exemple de la plaine d'inondation du Rhône entre Genève et Lyon et de la Réserve Naturelle du Marais de Lavours.

273 pages 1996 Consultable : Conservatoire Régional des Espaces Naturels de Rhône-Alpes

BILLARD R.

Les poissons d'eau douce des rivières de France : identification, inventaire et répartition des 83 espèces

192 pages 1997 Consultable : Conservatoire Régional des Espaces Naturels de Rhône-Alpes

BLACHE S.

La Chevêche d'Athéna : rapport 2005

20 pages 2005 Consultable : Conseil Régional de Rhône-Alpes

BORNETTE F., PROMPT P.

Lônes du Méant-aval et de la Ferrande - Suivi de la dynamique des espèces rares Luronium natans et Hottonia palustris en lien avec la qualité de l'eau

37 pages 2002 Consultable : DIREN Rhône-Alpes

BOUTIN J.-M., METAIS M.

L'Outarde canepetière

pages 1995 Consultable : Muséum d'Histoire Naturelle de Grenoble

CORA

Atlas des oiseaux nicheurs de Rhône-Alpes

335 pages 2003 Consultable : Conservatoire Régional des Espaces Naturels de Rhône-Alpes

Reptiles et amphibiens de Rhône-Alpes : atlas préliminaire, hors série n°1

146 pages 2002 Consultable : Conservatoire Régional des Espaces Naturels de Rhône-Alpes

CORA Drôme

Oiseaux de la Drôme

312 pages 2003 Consultable : DIREN Rhône-Alpes

COUDURIER C.

Une action pour la chouette chevêche (étude, conservation et sensibilisation)

37 pages 2002 Consultable : DIREN Rhône-Alpes

DELIRY C., GRAND D. et al.

L'Agriion de Mercure (Coenagrion mercuriale) dans la Moyenne vallée du Rhône : mise en perspective des données par rapport à la région Rhône-Alpes

21 pages 1998 Consultable : CORA / FRAPNA Isère

FERRUS L.

Influence de l'organisation des paysages sur la répartition de la chouette chevêche (Athene noctua scop.)

43 pages Consultable : Parc National des Ecrins

FREMILLON J-L

Le Blongios nain (Ixobrychus minutus) en Isère

p 1- pages 1990 Consultable : Muséum d'Histoire Naturelle de Grenoble

GRAND D.

Les libellules du Rhône

255 pages 2004 Consultable : Société Linnéenne de Lyon

GREFF N., MICHELOT J-L.

Milieux alluviaux et lône de la Chaume - communes de Balan et Niévroz (01) : plan de gestion

59 pages 1998 Consultable : Conservatoire Régional des Espaces Naturels de Rhône-Alpes

JOLIVET C.

L'Outarde canepetière (Tetrax tetrax) en France : le déclin s'accroît

p 7 pages 1997 Consultable : CORA Région

L'Outarde canepetière : un oiseau méconnu à sauvegarder d'urgence

p 2 pages 1998 Consultable : Muséum d'Histoire Naturelle de Grenoble

JORDAN J-P., BIROT-COLOMB M.

Enquête sur le Blongios nain

p 1 pages 2004 Consultable : Muséum d'Histoire Naturelle de Grenoble

MICHELAT D.

La nidification du Hibou des marais (Asio flammeus) en France en 1993

p 3 pages 1997 Consultable : ?

MICHELOT J.L.

Document d'objectifs Natura 2000 - Pelouses, milieux alluviaux et aquatiques de l'île de Miribel-Jonage - état des lieux

29- pages 2002 Consultable : DIREN Rhône-Alpes

Document d'objectifs Natura 2000 - Pelouses, milieux alluviaux et aquatiques de l'île de Miribel-Jonage - état des lieux

24- pages 2002 Consultable : DIREN Rhône-Alpes

NOBLET J-F.

Record altitudinal pour le pélodyte ponctué en Isère (Pelodytes punctatus)

pages 2000 Consultable : CORA / FRAPNA Isère

PONT B., MERCIER J.L., PISSAVIN S.

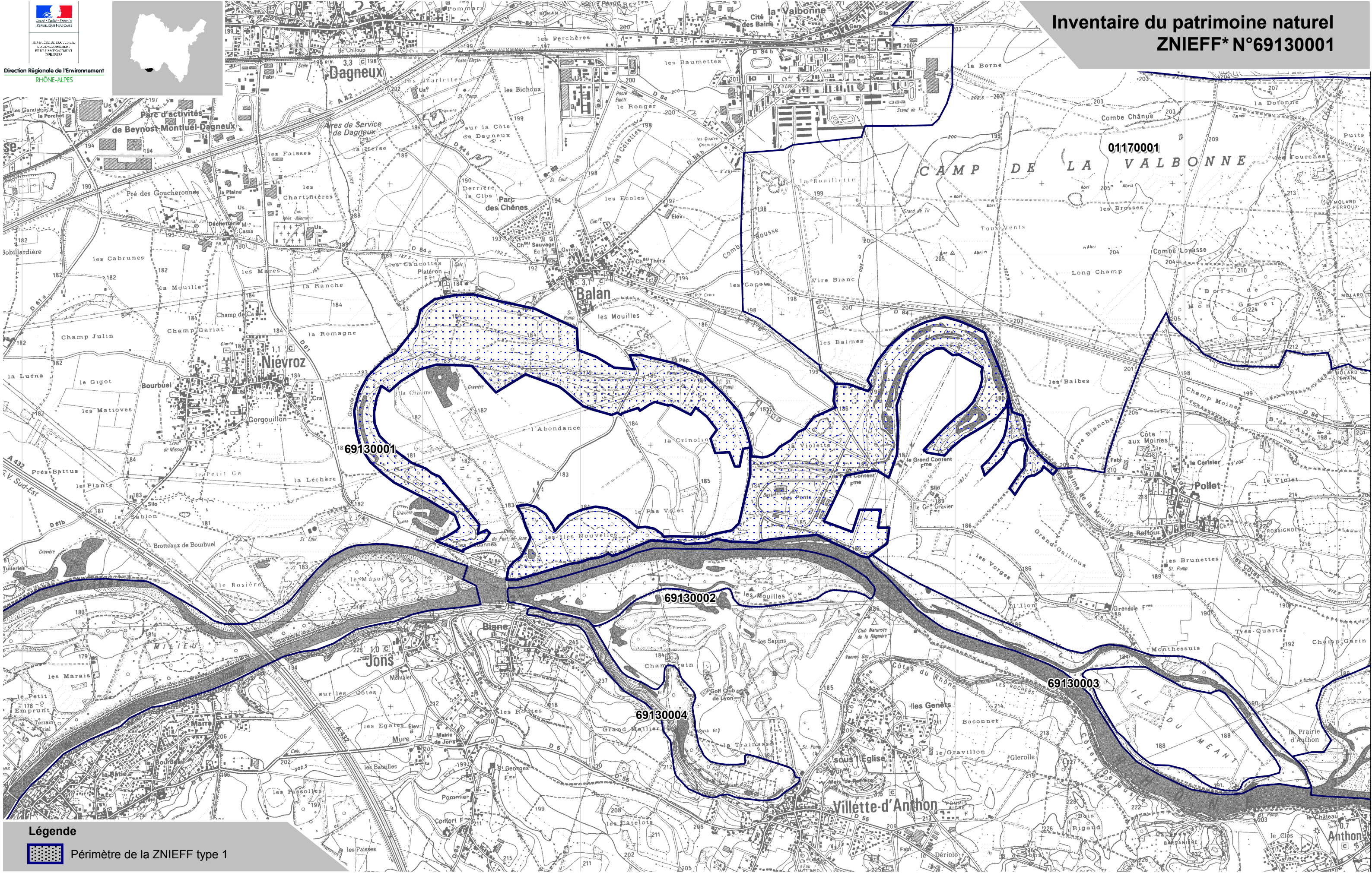
Inventaire et gestion des amphibiens de la réserve naturelle de l'île de la Platière

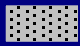
26 pages 1997 Consultable : DIREN Rhône-Alpes

SIMONNET E.

La chouette chevêche en campagne

p 4 pages 1998 Consultable : Muséum d'Histoire Naturelle de Grenoble



Légende
 Périmètre de la ZNIEFF type 1

* Inventaire des Zones Naturelles d'Intérêt Ecologique, Faunistique et Floristique 2e édition 2007
Il constitue un outil d'alerte et ne peut être interprété à une échelle plus fine sans investigation complémentaire
Edition : InfoSIG Cartographie - www.infosig.net - Annecy