



Direction Régionale de l'Environnement  
RHÔNE-ALPES

# ZNIEFF\* de type I

N° régional : 42140012

Ancien N° régional :

## Tourbière du Bossu

Départements et communes concernées en Rhône-Alpes

Surface : 21,75 ha

Loire

LA VERSANNE, SAINT-REGIS-DU-COIN, SAINT-SAUVEUR-EN-RUE

### Niveau de connaissance

|                     |   |            |   |            |   |             |   |
|---------------------|---|------------|---|------------|---|-------------|---|
| Milieux naturels    | 3 | Amphibiens | 2 | Reptiles   | 2 | Coléoptères | 0 |
|                     |   | Mammifères | 0 |            |   | Libellules  | 0 |
| Végétaux supérieurs | 3 | Oiseaux    | 0 | Crustacés  |   | Orthoptères | 0 |
| Mousses, lichens    | 0 | Poissons   |   | Mollusques | 0 | Papillons   | 0 |

Légende :

- 0 = prospection nulle ou quasi inexistante
- 1 = prospection insuffisante
- 2 = prospection assez bonne
- 3 = bonne prospection

Nombre de données d'observation collectées : 17

### Description et intérêt du site

Située à 1150 m d'altitude dans la partie sud-ouest du massif du Pilat, sur le plateau de Saint-Genest-Malifaux, cette tourbière est localisée autour des sources du Noharet, un affluent de la Déôme (bassin versant du fleuve Rhône). L'épaisseur maximale mesurée de la couche de tourbe atteint ici un mètre. Des datations au carbone 14 indiquent que l'origine de la tourbière remonterait à 4800 ans avant J. C. Elle a fait l'objet dans le passé (fin du dix-neuvième, début du vingtième siècle) de tentatives d'assèchement (en témoigne la présence d'un réseau de petits canaux superficiels abandonnés). Une partie de la tourbière est actuellement encore pâturée par des génisses. Les habitats naturels tourbeux occupent environ huit hectares. Cette tourbière "ombrotrophe" est en cours de boisement naturel, phénomène accentué par la présence de vastes massifs forestiers à la périphérie. Les tourbières ombrotrophes, que l'on rencontre sous des climats très pluvieux, ne sont alimentées que par les eaux météoriques (pluie, neige, brouillard), acides et pauvres en ions minéraux. Elles donnent alors naissance à des tourbières toujours acides et oligotrophes, dominées par les sphaignes et appelées "hauts-marais", tourbières hautes ou tourbières bombées en raison de la forme de dôme généralement prise par leur surface. La tourbière boisée à Pin sylvestre est ici bien représentée (5,8 ha). Le reste de la surface est occupé :- par une tourbière haute active (faiblement représentée), - par des "bas-marais" (marais tout ou partie alimentés par la nappe phréatique) acides. Ceux-ci sont caractérisés par la présence de plantes telles que le Rossolis à feuilles rondes et la Potentille des marais (ou Comaret). En matière faunistique, deux espèces de tritons ont été observées : le Triton palmé et le Triton alpestre. Le Lézard vivipare et le Lézard des souches ont été également signalés ici.

## Milieux naturels

|       |   |
|-------|---|
| 44.A2 | BOIS TOURBEUX DE PINS SYLVESTRES        |
| 51.1  | TOURBIERES HAUTES A PEU PRES NATURELLES |
| 54.5  | TOURBIERES DE TRANSITION                |

## Faune vertébrée

|                    |                        |
|--------------------|------------------------|
| <b>Amphibiens</b>  |                        |
| Grenouille rousse  | <i>Rana temporaria</i> |
| <b>Reptiles</b>    |                        |
| Lézard des souches | <i>Lacerta agilis</i>  |

## Flore

|                                 |  |
|---------------------------------|--|
| Rossolis à feuilles rondes      | <i>Drosera rotundifolia</i> L.         |
| Linaigrette engainante          | <i>Eriophorum vaginatum</i> L.         |
| Pédiculaire des forêts          | <i>Pedicularis sylvatica</i> L.        |
| Potentille des marais (Comaret) | <i>Potentilla palustris</i> (L.) Scop. |
| Scorzonère peu élevée           | <i>Scorzonera humilis</i> L.           |
| Stellaire des marais            | <i>Stellaria palustris</i> Retz.       |

## Faune invertébrée

|                            |
|----------------------------|
| Pas de données disponibles |
|----------------------------|

## Bibliographie

**ANTONETTI Ph.**  
*Espèces végétales protégées du Parc naturel régional du Pilat : bilan 2001*  
24 pages 2001 Consultable : Conservatoire Botanique National du Massif Central  
*Espèces végétales protégées du Parc naturel régional du Pilat : compléments d'inventaire 2002 et bilan général*  
40 pages 2002 Consultable : Conservatoire Botanique National du Massif Central  
*Proposition de liste des espèces végétales à fort intérêt patrimonial du Parc naturel régional du Pilat*  
13 pages 2002 Consultable : Conservatoire Botanique National du Massif Central

**CHOISNET G.**  
*Analyse des résultats du suivi des végétations de parcelles agricoles dans le PNR du Pilat*  
23 pages 2002 Consultable : Conservatoire Botanique National du Massif Central  
*Catalogue des habitats naturels du Parc naturel régional du Pilat*  
200 pages 2003 Consultable : Conservatoire Botanique National du Massif Central

**COÏC B.**  
*Inventaire des tourbières de la Région Rhône-Alpes : département de la Loire*  
non pages 2000 Consultable : Conservatoire Botanique National du Massif Central

**Conservatoire Botanique National du Massif Central**  
*Carte des végétations du Parc naturel du Pilat*  
Not pages 2005 Consultable : Conservatoire Botanique National du Massif Central

**Conservatoire Régional des Espaces Naturels de Rhône-Alpes Rhône-Alpes**  
*Analyse et cartographie des données écologiques de la zone sommitale du Parc naturel régional du Pilat*  
pages 1995 Consultable : Conservatoire Botanique National du Massif Central  
*Inventaire et diagnostic écologique des tourbières et zones humides d'altitude de la Loire : fichier des 35 sites sélectionnés*  
non pages 1994 Consultable : Conservatoire Botanique National du Massif Central  
*Inventaire patrimonial du Parc naturel régional du Pilat*  
5 p pages 1998 Consultable : Conservatoire Botanique National du Massif Central

## **CORA**

*Reptiles et amphibiens de Rhône-Alpes : atlas préliminaire, hors série n°1*

146 pages    2002    Consultable :    Conservatoire Régional des Espaces Naturels de Rhône-Alpes

## **CUSSET Y.**

*Le site des "Grottes" du Pertuis : historique, spéléologie... flore, végétation*

1-1 pages    1997    Consultable :    Conservatoire Botanique National du Massif Central

*Plantes intéressantes du Pilat par leur rareté ou leur vulnérabilité, leur subspontanéité ou leur naturalisation*

1-3 pages    1990    Consultable :    Conservatoire Botanique National du Massif Central

## **GRAVELAT B., PETETIN A.**

*Espèces végétales protégées du Parc Naturel Régional du Pilat - 3 -*

30 pages    2000    Consultable :    DIREN Rhône-Alpes

## **HUGONNOT V.**

*Première contribution au catalogue des richesses bryophytiques du Parc naturel régional du Pilat (Loire, France)*

non pages    2006    Consultable :    Conservatoire Botanique National du Massif Central

## **NETIEN G.**

*Complément à la flore lyonnaise*

125 pages    1996    Consultable :    Conservatoire Botanique National du Massif Central

*Flore lyonnaise*

623 pages    1993    Consultable :    Conservatoire Botanique National du Massif Central

## **Parc Naturel Régional du Pilat**

*Document d'objectifs - Site Natura 2000 FR 8201761 "Tourbières du Pilat et Landes de Chaussitre" - Rapport de synthèse et annexes - Document de travail*

49 pages    2001    Consultable :    Conservatoire Botanique National du Massif Central

*Document d'objectifs Natura 2000 - Site FR 820 1761 tourbières du Pilat et landes de Chaussitre : volume 1, rapport scientifique*

76 pages    2003    Consultable :    Conservatoire Régional des Espaces Naturels de Rhône-Alpes

*Document d'objectifs Natura 2000 - Site FR 820 1761 tourbières du Pilat et landes de Chaussitre : volume 2, rapport de synthèse*

110 pages    2003    Consultable :    Conservatoire Régional des Espaces Naturels de Rhône-Alpes

*Document d'objectifs Natura 2000 - Site FR 820 1761 tourbières du Pilat et landes de Chaussitre : volume 3, annexes*

n.p. pages    2003    Consultable :    Conservatoire Régional des Espaces Naturels de Rhône-Alpes

## **Société de Sciences naturelles Loire-Forez**

*Formations végétales dans la Loire (suite X)*

1-6 pages    1980    Consultable :    Conservatoire Botanique National du Massif Central

## **SOZET J.**

*Inventaire des zones humides du Parc naturel régional du Pilat*

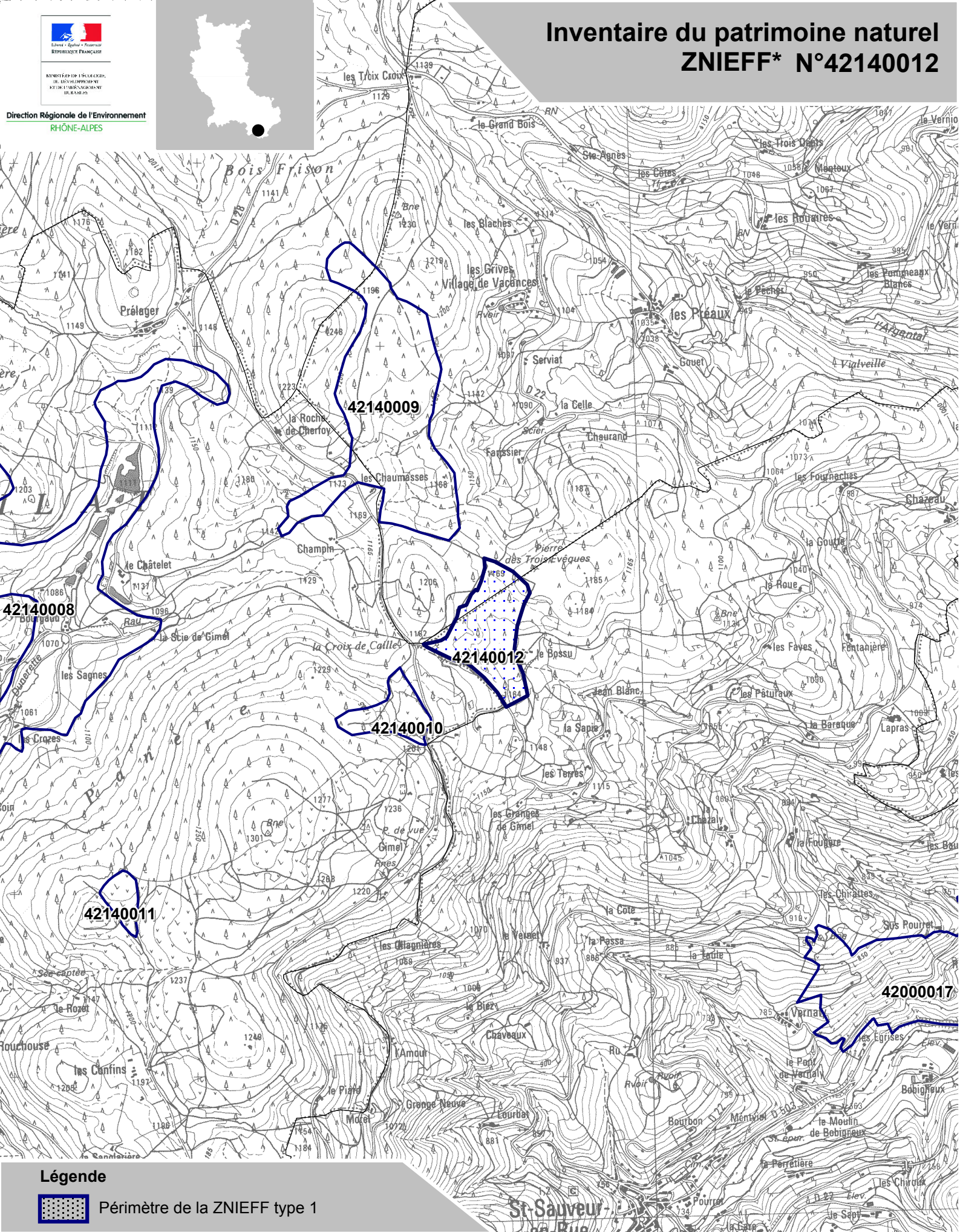
12 pages    1999    Consultable :    Conservatoire Botanique National du Massif Central



Ministère de l'Écologie,  
du Développement  
et de l'Aménagement  
du Territoire

Direction Régionale de l'Environnement  
RHÔNE-ALPES

# Inventaire du patrimoine naturel ZNIEFF\* N°42140012



## Légende



Périmètre de la ZNIEFF type 1

\* Inventaire des Zones Naturelles d'Intérêt Ecologique, Faunistique et Floristique 2e édition 2007  
Il constitue un outil d'alerte et ne peut être interprété à une échelle plus fine sans investigation complémentaire  
Edition : InfoSIG Cartographie - [www.infosig.net](http://www.infosig.net) - Annecy



Echelle : 1 / 25 000  
fonds IGN Scan 25 (C)