



Direction Régionale de l'Environnement
RHÔNE-ALPES

ZNIEFF* de type I

N° régional : 42130006

Ancien N° régional :

Coteaux du barrage du Piney et Croix du Planil

Départements et communes concernées en Rhône-Alpes

Surface : 369,69 ha

Loire DOIZIEUX, LA VALLA-EN-GIER, SAINT-CHAMOND

Niveau de connaissance

Milieux naturels	1	Amphibiens	0	Reptiles	1	Coléoptères	0
		Mammifères	2			Libellules	0
Végétaux supérieurs	2	Oiseaux	3	Crustacés	0	Orthoptères	0
Mousses, lichens	0	Poissons	0	Mollusques	0	Papillons	0

Légende :

- 0 = prospection nulle ou quasi inexistante
- 1 = prospection insuffisante
- 2 = prospection assez bonne
- 3 = bonne prospection

Nombre de données d'observation collectées : 16

Description et intérêt du site

Le massif du Pilat est situé sur la bordure est du Massif Central, en vue des montagnes du Mâconnais, du Beaujolais et du Lyonnais au nord, et des massifs plus élevés du Vivarais et des Cévennes au sud. Il est délimité à l'est par la vallée du Rhône et au nord par celle du Gier. Les contours en sont moins nets au sud et à l'ouest, sur les plateaux marquant la fin du Haut Vivarais en limite avec les départements de Haute-Loire et d'Ardèche. Les coteaux du barrage du Piney jusqu'à la Croix du Planil offrent une grande palette de milieux. Ils sont bordés à l'est par une route départementale de Chavanol à la Croix du Planil, et à l'ouest par la rivière le Gier. Deux grosses collines dominent : celle du Châtelard culminant à 938 m d'altitude (couverte de Pins sylvestres, de houx et de genêts), et celle du Planil, un peu plus modeste, coiffée en son sommet de pointes rocheuses. Cette dernière délimite le col du même nom, lieu de passage réputé des oiseaux migrateurs. Une grande partie de la surface est occupée par des landes où est pratiqué un pâturage extensif, ne laissant par endroit qu'une végétation rase égayée au mois de mars par quelques pieds de Pulsatille rouge. Un ensemble de sentiers balisés sillonne le secteur d'où l'on peut voir la ville de Lyon et ses environs. De plus, le lieu est fréquenté par les parapentistes venus disputer les ascendances thermiques aux rapaces chassant sur les versants dénudés. Entre autres le Circaète Jean le Blanc effectue souvent son vol stationnaire, comme suspendu dans le vent, explorant le sol pour détecter les mouvements des reptiles, proies principales de ce splendide et emblématique rapace du Pilat. Ici, l'Engoulevent d'Europe niche au sol parmi les genêts ou au pied d'un arbre pourvu que son nid soit bien dissimulé. Il est parfaitement adapté à son mode de vie nocturne : ses grands yeux lui permettent de repérer papillons et autres gros insectes dans l'obscurité. Il les engloutit ensuite grâce à son bec largement ouvert. C'est aussi le territoire du Busard Saint-Martin et du Bruant proyer. Quelques affleurements et de petites parois rocheuses abritent le Grand-duc d'Europe, le Bruant fou ou encore le Léopard des souches, l'un de nos reptiles les plus rares. Autour des hameaux de la Grenarie, du Planil et de Chavanol, on trouve des petites parcelles cultivées, des prairies bordées de haies et des vestiges d'anciennes châtaigneraies où l'on peut entendre le chant plaintif du Torcol fourmilier, oiseau devenu très rare sur l'ensemble du territoire européen. La Chouette chevêche (ou Chevêche d'Athéna) est également omniprésente. Sur les secteurs où la végétation est un peu plus développée en broussailles, on trouve la Locustelle tachetée dont le seul indice de sa présence est son chant caractéristique de vieux moulinet. L'Alouette lulu apprécie aussi ces secteurs pour se reproduire. Parfois, le Faucon hobereau vient chasser les gros insectes dont il raffole. Une ancienne mine désaffectée est le gîte d'hiver de deux espèces de chiroptères (chauve-souris) remarquables : le Grand Murin et le Vespertillon à oreilles échanquées.

Milieus naturels

Pas de données disponibles

Flore

Pas de données disponibles

Faune vertébrée

Mammifères

Vespertilion à oreilles échancrées	<i>Myotis emarginatus</i>
Grand murin	<i>Myotis myotis</i>

Oiseaux

Grand-duc d'Europe	<i>Bubo bubo</i>
Engoulevent d'Europe	<i>Caprimulgus europaeus</i>
Busard Saint-Martin	<i>Circus cyaneus</i>
Grand Corbeau	<i>Corvus corax</i>
Bruant fou	<i>Emberiza cia</i>
Bruant ortolan	<i>Emberiza hortulana</i>
Faucon hobereau	<i>Falco subbuteo</i>
Locustelle tachetée	<i>Locustella naevia</i>
Alouette lulu	<i>Lullula arborea</i>
Bruant proyer	<i>Miliaria calandra</i>

Reptiles

Lézard des souches	<i>Lacerta agilis</i>
--------------------	-----------------------

Faune invertébrée

Pas de données disponibles

Bibliographie

ANTONETTI Ph.

Espèces végétales protégées du Parc naturel régional du Pilat : bilan 2001

24 pages 2001 Consultable : Conservatoire Botanique National du Massif Central

Espèces végétales protégées du Parc naturel régional du Pilat : compléments d'inventaire 2002 et bilan général

40 pages 2002 Consultable : Conservatoire Botanique National du Massif Central

Proposition de liste des espèces végétales à fort intérêt patrimonial du Parc naturel régional du Pilat

13 pages 2002 Consultable : Conservatoire Botanique National du Massif Central

CHOISNET G.

Analyse des résultats du suivi des végétations de parcelles agricoles dans le PNR du Pilat

23 pages 2002 Consultable : Conservatoire Botanique National du Massif Central

Catalogue des habitats naturels du Parc naturel régional du Pilat

200 pages 2003 Consultable : Conservatoire Botanique National du Massif Central

Conservatoire Botanique National du Massif Central

Carte des végétations du Parc naturel du Pilat

Not pages 2005 Consultable : Conservatoire Botanique National du Massif Central

CORA

Atlas des Chiroptères de Rhône-Alpes, hors série n°2

134 pages 2002 Consultable : Conservatoire Régional des Espaces Naturels de Rhône-Alpes

Reptiles et amphibiens de Rhône-Alpes : atlas préliminaire, hors série n°1

146 pages 2002 Consultable : Conservatoire Régional des Espaces Naturels de Rhône-Alpes

HUGONNOT V.

Première contribution au catalogue des richesses bryophytiques du Parc naturel régional du Pilat (Loire, France)

non pages 2006 Consultable : Conservatoire Botanique National du Massif Central

KERVYN T.

Les Chiroptères de la Directive Habitats : le Grand Murin Myotis myotis (Borkhausen, 1797)

p 4 pages 2001 Consultable : Muséum d'Histoire Naturelle de Grenoble

MICHELOT J.L.

Document d'objectifs Natura 2000 - Pelouses, milieux alluviaux et aquatiques de l'île de Miribel-Jonage - état des lieux

32 pages 2002 Consultable : DIREN Rhône-Alpes

NETIEN G.

Flore lyonnaise

623 pages 1993 Consultable : Conservatoire Botanique National du Massif Central

VINCENT S.

Document d'objectifs site Natura 2000 D53 - "Grottes à chauves-souris de Baume sourde" - rapport intermédiaire

16 pages 2002 Consultable : DIREN Rhône-Alpes

VINCENT S., ISSARTEL G.

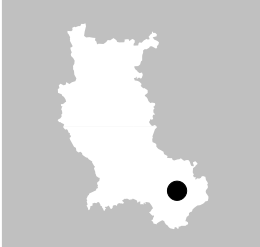
Inventaire des gîtes cavernicoles d'intérêt majeur pour les chiroptères en région Rhône-Alpes

42 pages 2005 Consultable : DIREN Rhône-Alpes



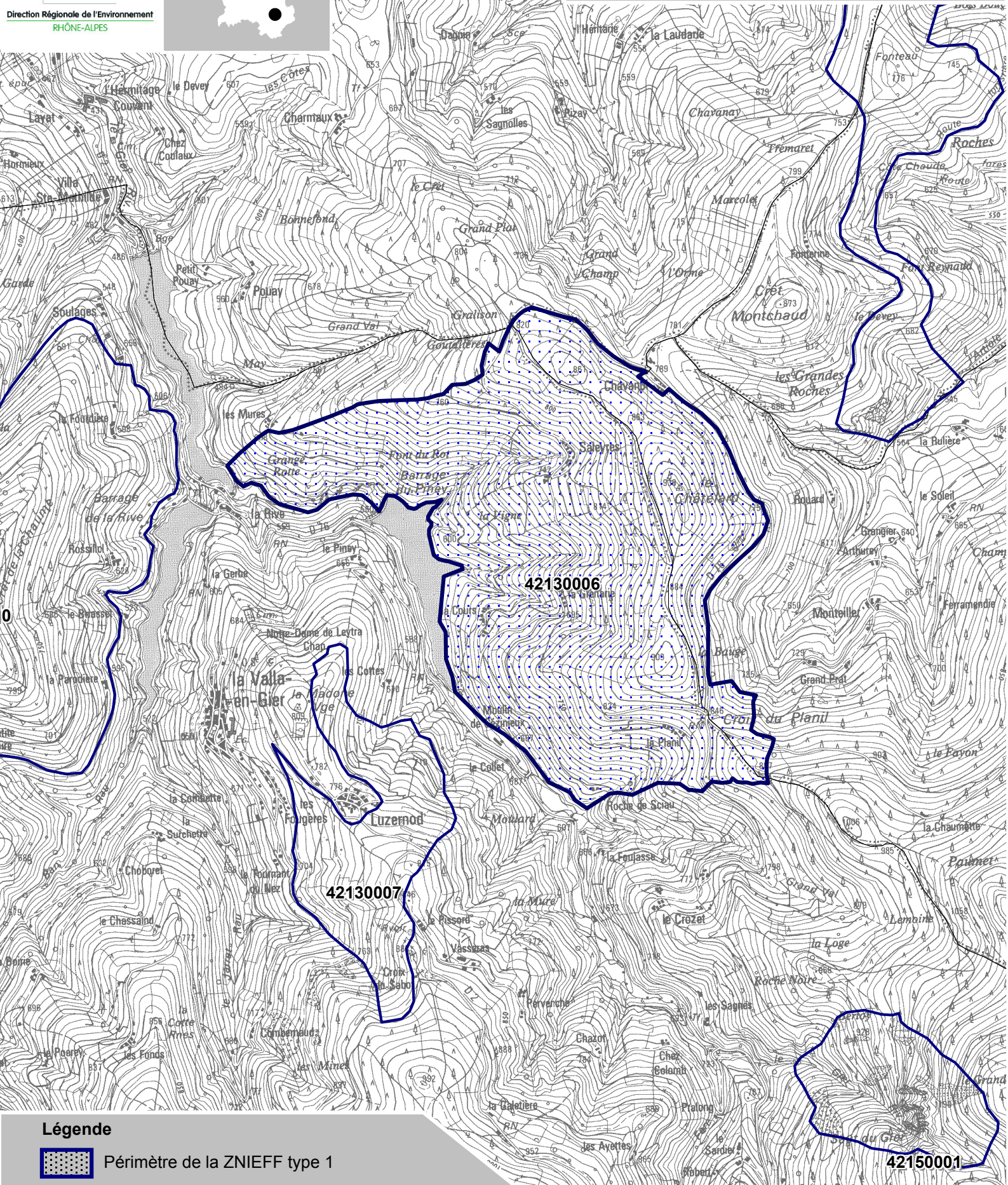
MINISTÈRE DE L'ÉCOLOGIE,
DU DÉVELOPPEMENT
ET DU TERRITOIRE

Direction Régionale de l'Environnement
RHÔNE-ALPES



Inventaire du patrimoine naturel ZNIEFF* N°42130006

Direction Régionale de l'Environnement
RHÔNE-ALPES



Légende



Périmètre de la ZNIEFF type 1

* Inventaire des Zones Naturelles d'Intérêt Ecologique, Faunistique et Floristique 2e édition 2007
Il constitue un outil d'alerte et ne peut être interprété à une échelle plus fine sans investigation complémentaire
Edition : InfoSIG Cartographie - www.infosig.net - Ancecy



Echelle : 1 / 25 000
fonds IGN Scan 25 (C)