

CONTREFORTS SEPTENTRIONAUX DU MASSIF DU PILAT

Départements et communes concernées en Rhône-Alpes

Surface : 14 691 ha

Loire

BESSAT (LE), CHAMBON-FEUGEROLLES (LE), CHATEAUNEUF, DOIZIEUX, FARNAY, LORETTE, PAVEZIN, PELUSSIN, PLANFOY, RICAMARIE (LA), RIVE-DE-GIER, SAINT-CHAMOND, SAINTE-CROIX-EN-JAREZ, SAINT-ETIENNE, SAINT-GENEST-MALIFAU, SAINT-PAUL-EN-JAREZ, SAINT-ROMAIN-LES-ATHEUX, TARENTEISE, TARTARAS, LA TERRASSE-SUR-DORLAY, LA VALLA-EN-GIER,

Rhône

LONGES,

ZNIEFF de type I concernées par cette zone

42130001,42130002,42130003,42130004,42130005,42130006,42130007,42130008,42130009,42130010,42130011,42130012,42130013,42130014,42130015,42130016

Description et intérêt du site

Le Pilat est un massif de moyenne montagne, dont les altitudes s'échelonnent de 150 à 1432 m au Crêt de la Perdrix.

Animé de « Crêts », alternant plateaux agricoles, forêts ou landes, il offre une position intermédiaire entre les montagnes du Mâconnais, du Beaujolais et du Lyonnais au nord, et les massifs plus élevés du Vivarais au sud.

Sa haute silhouette domine les agglomérations de Saint-Etienne, de Lyon et d'Annonay. Il représente ainsi une zone d'attraction pour deux millions de citoyens résidant à moins de cinquante kilomètres de ses limites.

Ceinturé par les vallées de l'Ondaine, du Gier et du Rhône, c'est aussi un château d'eau, ainsi qu'un carrefour ancestral aux confins du Dauphiné et du Forez, du Vivarais, du Velay et du Jarez.

Les ressources forestières de la montagne ont longtemps constitué la principale activité, doublée souvent d'un artisanat familial (tissage, sériciculture...).

Le massif présente un couvert végétal contrasté, en fonction de l'étagement altitudinal.

Les vallées les plus abritées du couloir rhodanien accueillent une végétation sous influence méditerranéenne (amandiers, micocouliers, Chêne vert, cactus raquettes introduits de longue date...).

Jusqu'à 800 m d'altitude environ, les collines sont couvertes de pâturages, de chênaies, de châtaigneraies et de forêts de Pin sylvestre.

Au-delà débute l'étage montagnard, domaine du Hêtre et du Sapin pectiné, mêlé d'Epicéa ou de Douglas introduits en reboisement, et parsemé de landes à Genêt purgatif.

Le microclimat des crêtes sommitales est plus rigoureux, propice à l'extension des landes à Callune et à myrtilles.

La zone décrite concerne la bordure septentrionale du massif (on parle souvent de « Pays du Gier ». Etroite, elle est traversée de vallées qui rejoignent la dépression fortement industrialisée empruntée par l'Ondaine et le Gier. Ces vallées, souvent très encaissées et équipées de barrages, communiquent difficilement entre elles.

Outre des types d'habitats forestiers intéressants (hêtraie neutrophile), on observe ici une flore digne d'intérêt, comprenant entre autres plusieurs espèces à répartition atlantique parvenant ici en limite de leur aire de répartition (Pavot du Pays de Galles, Millepertuis androsème...), ou encore un rare myosotis à fleurs jaunes (le Myosotis de Balbis), caractéristique de certaines landes rocheuses ou pelouses sèches acidophiles du sud-est du Massif Central.

L'avifaune est riche et diversifiée, avec des espèces de milieux ouverts (Alouette lulu, Bruant ortolan, Circaète Jean-le-Blanc, Pie-Grièche à tête rousse...), d'autres inféodées aux secteurs rocheux (Grand Corbeau, Grand-Duc d'Europe, Hirondelle de rochers...), des oiseaux forestiers (Gobemouche noir). Chiroptères, reptiles et batraciens sont également représentés par des espèces remarquables.

Le zonage de type II souligne les multiples interactions existant au sein de cet ensemble, dont les espaces les plus représentatifs en terme d'habitats ou d'espèces remarquables sont retranscrits à travers plusieurs zones de type I (vallons, landes, secteurs rocheux, ruisseaux...) au fonctionnement le plus souvent fortement interdépendant.

Il traduit également particulièrement les fonctionnalités naturelles liées à la préservation des populations animales ou végétales, en tant que zone d'alimentation ou de reproduction pour de nombreuses espèces, dont celles précédemment citées.

Il souligne de plus le bon état de conservation général de certains bassins versants, en rapport avec le maintien de populations d'Ecrevisse à pattes blanches, espèce réputée pour sa sensibilité particulière vis à vis de la qualité du milieu.

L'ensemble présente par ailleurs un grand intérêt géologique (avec notamment les gisements de granites du Gouffre d'Enfer et de Leptynites de La Valla en Gier, cités à l'inventaire des sites géologiques remarquables de la région Rhône-Alpes).

Milieux naturels

| | |
|--------|--|
| 31.842 | LANDES A CYTISUS PURGANS |
| 35.1 | PELOUSES ATLANTIQUES A NARD RAIDE ET COMMUNAUTES PROCHES |
| 41.12 | HETRAIES ACIDIPHILES ATLANTIQUES |
| 41.13 | HETRAIES NEUTROPHILES |

Flore

| | |
|------------------------------|--|
| Dentaire à sept folioles | <i>Cardamine heptaphylla</i> (Vill.) O.E. Schulz |
| Dorine à feuilles alternes | <i>Chrysosplenium alternifolium</i> L. |
| Dryopteris espacé | <i>Dryopteris remota</i> (Döll) Druce |
| Orchis odorant | <i>Gymnadenia odoratissima</i> (L.) L.C.M. Richard |
| Gymnocarpium dryopteris | <i>Gymnocarpium dryopteris</i> (L.) Newman |
| Millepertuis androsème | <i>Hypericum androsaemum</i> L. |
| Impatiante ne-me-touchez-pas | <i>Impatiens noli-tangere</i> L. |
| Pavot du Pays de Galles | <i>Meconopsis cambrica</i> (L.) Vig. |
| Myosotis de Balbis | <i>Myosotis balbisiana</i> Jordan |
| Platanthère verdâtre | <i>Platanthera chlorantha</i> (Custer) Reichenb. |
| Vesce orobe | <i>Vicia orobus</i> DC. |

Faune vertébrée

Amphibien

| | |
|------------------------|--------------------------|
| Sonneur à ventre jaune | <i>Bombina variegata</i> |
|------------------------|--------------------------|

Mammifère

| | |
|------------------------------------|---------------------------|
| Vespertilion à oreilles échanquées | <i>Myotis emarginatus</i> |
| Grand murin | <i>Myotis myotis</i> |

Oiseau

| | |
|---------------------------|------------------------------|
| Chouette chevêche | <i>Athene noctua</i> |
| Grand-duc d'Europe | <i>Bubo bubo</i> |
| Engoulevent d'Europe | <i>Caprimulgus europaeus</i> |
| Circaète Jean-le-Blanc | <i>Circaetus gallicus</i> |
| Busard Saint-Martin | <i>Circus cyaneus</i> |
| Busard cendré | <i>Circus pygargus</i> |
| Grand Corbeau | <i>Corvus corax</i> |
| Caille des blés | <i>Coturnix coturnix</i> |
| Bruant fou | <i>Emberiza cia</i> |
| Bruant ortolan | <i>Emberiza hortulana</i> |
| Faucon hobereau | <i>Falco subbuteo</i> |
| Gobemouche noir | <i>Ficedula hypoleuca</i> |
| Hirondelle de rochers | <i>Hirundo rupestris</i> |
| Pie-grièche grise | <i>Lanius excubitor</i> |
| Pie-grièche à tête rousse | <i>Lanius senator</i> |
| Locustelle tachetée | <i>Locustella naevia</i> |
| Alouette lulu | <i>Lullula arborea</i> |
| Bruant proyer | <i>Miliaria calandra</i> |
| Huppe fasciée | <i>Upupa epops</i> |

Reptile

| | |
|--------------------|-----------------------|
| Lézard des souches | <i>Lacerta agilis</i> |
|--------------------|-----------------------|

Faune invertébrée

Crustacé

| | |
|-----------------------------|----------------------------------|
| Ecrevisse à pattes blanches | <i>Austropotamobius pallipes</i> |
|-----------------------------|----------------------------------|

Bibliographie

ANTONETTI Ph.

Espèces végétales protégées du Parc naturel régional du Pilat : bilan 2001

2001 pages : 24 p. Consultable : Conservatoire Botanique National du Massif Central

Espèces végétales protégées du Parc naturel régional du Pilat : compléments d'inventaire 2002 et bilan général

2002 pages : 40 p. Consultable : Conservatoire Botanique National du Massif Central

Proposition de liste des espèces végétales à fort intérêt patrimonial du Parc naturel régional du Pilat

2002 pages : 13 p. Consultable : Conservatoire Botanique National du Massif Central

BOUDRIE M.

Données nouvelles sur la répartition de Dryopteris remota (A. Br. ex Döll) Druce (Dryopteridaceae, Pteridophyta) dans le Massif central français

1998 pages : 57-66 Consultable : Conservatoire Botanique National du Massif Central

Les Ptéridophytes du département de la Loire (France)

2005 pages : 3-46 Consultable : Conservatoire Botanique National du Massif Central

CBN Massif central

Carte des végétations du Parc naturel du Pilat

2005 pages : Notic Consultable : Conservatoire Botanique National du Massif Central

CHOISNET G.

Analyse des résultats du suivi des végétations de parcelles agricoles dans le PNR du Pilat

2002 pages : 23 p. Consultable : Conservatoire Botanique National du Massif Central

Catalogue des habitats naturels du Parc naturel régional du Pilat

2003 pages : 200 p Consultable : Conservatoire Botanique National du Massif Central

Site écologique prioritaire des vallons de l'Ondaine - Inventaire des habitats et de la flore : cartographie des éléments remarquables du patrimoine végétal

2001 pages : 22 p. Consultable : Conservatoire Botanique National du Massif Central

COÏC B.

Plan de gestion de la haute vallée du Furan (Saint-Etienne, Loire)

1995 pages : 41 p. Consultable : Conservatoire Botanique National du Massif Central

CREN Rhône-Alpes

Inventaire patrimonial du Parc naturel régional du Pilat

1998 pages : 5 poc Consultable : Conservatoire Botanique National du Massif Central

CUSSET Y.

Le bassin du Furan : considérations géographiques et historiques, flore et végétation

1995 pages : 1-11 Consultable : Conservatoire Botanique National du Massif Central

*Les stations de *Meconopsis cambrica* dans la Loire*

1994 pages : 30 Consultable : Conservatoire Botanique National du Massif Central

Plantes intéressantes du Pilat par leur rareté ou leur vulnérabilité, leur subspontanéité ou leur naturalisation

1990 pages : 1-34 Consultable : Conservatoire Botanique National du Massif Central

DELAIGUE J.

La basse vallée de la Cance (Ardèche, France) : étude botanique

1996 pages : 113-1 Consultable : Conservatoire Botanique National du Massif Central

La costière rhodanienne granitique de Givors à Châteaubourg (France)

2006 pages : 1-60 Consultable : Conservatoire Botanique National du Massif Central

*Les ormes (*Ulmus L.*) de Bourg-Argental (Loire, France)*

1999 pages : 230-2 Consultable : Conservatoire Botanique National du Massif Central

FRAPNA Loire

Etude de sites naturels dignes d'intérêt et de protection dans le Parc naturel régional du Mont Pilat

1982 pages : non p Consultable : Conservatoire Botanique National du Massif Central

HERAULT E.

Compléments d'inventaire et de cartographie des végétations du site Natura 2000 FR8201762 "Vallée de l'Ondenon, contreforts du Nord Pilat"

2005 pages : 12 p. Consultable : Conservatoire Botanique National du Massif Central

HUGONNOT V.

Première contribution au catalogue des richesses bryophytiques du Parc naturel régional du Pilat (Loire, France)

2006 pages : non p Consultable : Conservatoire Botanique National du Massif Central

NETIEN G.

Complément à la flore lyonnaise

1996 pages : 125 p Consultable : Conservatoire Botanique National du Massif Central

Flore lyonnaise

1993 pages : 623 p Consultable : Conservatoire Botanique National du Massif Central

NOBLECOURT T., VALLADARES L.

Inventaire entomologique dans la vallée du Furan en forêt communale de Saint-Etienne (France, Loire) - rapport définitif

2004 pages : 32 p. Consultable : DIREN Rhône-Alpes

Parc naturel régional du Pilat

Inventaire patrimonial

1998 pages : 75 p. Consultable : DIREN Rhône-Alpes

STAUB L.

Propositions pour la gestion des Espaces Naturels Sensibles : exemple des hêtraies du Pilat

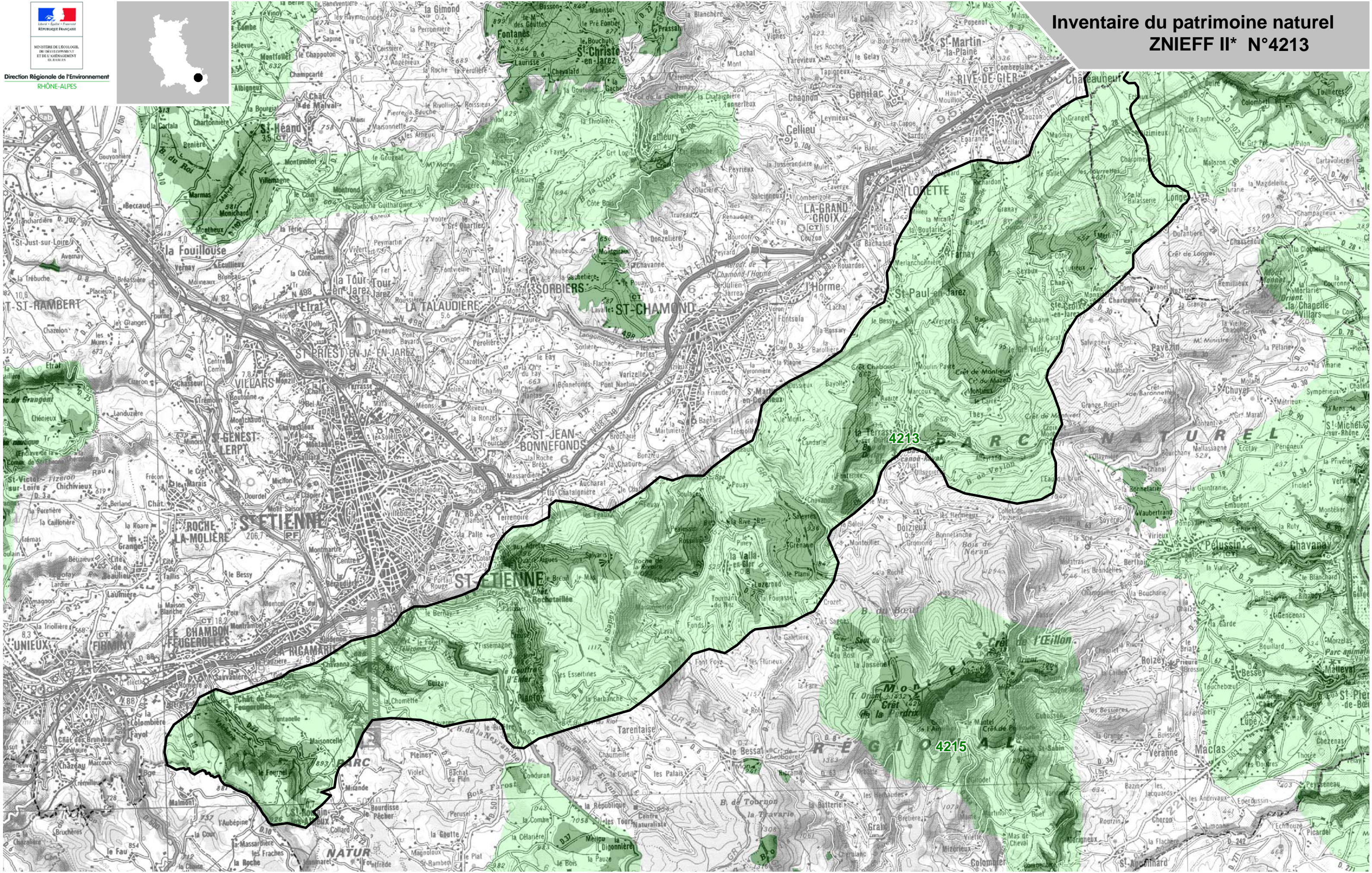
1995 pages : 74 p. Consultable : Parc Naturel Régional du Pilat



MINISTÈRE DE L'ÉCOLOGIE,
DU DÉVELOPPEMENT
ET DE L'AMÉNAGEMENT
DU TERRITOIRE


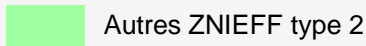

Direction Régionale de l'Environnement
RHÔNE-ALPES

Inventaire du patrimoine naturel ZNIEFF II* N°4213



* Inventaire des Zones Naturelles d'Intérêt Ecologique, Faunistique et Floristique 2e édition 2007
Il constitue un outil d'alerte et ne peut être interprété à une échelle plus fine sans investigation complémentaire
Edition : InfoSIG Cartographie - www.infosig.net - Anecy

Légende

-  Périmètre de la ZNIEFF type 2
-  Autres ZNIEFF type 2
-  ZNIEFF type 1

