



Direction Régionale de l'Environnement
RHÔNE-ALPES

ZNIEFF* de type I

N° régional : 42080034

Ancien N° régional : 42032048

Tourbière du Puy de Vérines et bois de l'Hermitage

Départements et communes concernées en Rhône-Alpes

Surface : 35,57 ha

Loire NOIRETABLE

Niveau de connaissance

Milieus naturels	3	Amphibiens	1	Reptiles	1	Coléoptères	0
		Mammifères	1			Libellules	1
Végétaux sucoérieurs	3	Oiseaux	1	Crustacés	0	Orthoptères	0
Mousses, lichens	0	Poissons	0	Mollusques	0	Papillons	0

Légende :

0 = prospection nulle ou quasi inexistante

1 = prospection insuffisante

2 = prospection assez bonne

3 = bonne prospection

Nombre de données d'observation collectées : 28

Description et intérêt du site

Les monts du Forez forment un massif cristallin, dont la ligne de crête marque la limite avec la région Auvergne à l'ouest. Ils culminent à 1634 m d'altitude à Pierre sur Haute. En matière climatique, ils sont marqués par de fortes précipitations (plus de 1500 mm d'eau par an sur les sommets) et des températures basses, avec près de 200 jours de gel par an. Au nord du massif, l'influence atlantique est plus fortement marquée par l'importance des précipitations permettant la formation de tourbières au sein d'un massif forestier situé à plus de 900 m d'altitude. La tourbière du Puy de Vérines était autrefois exploitée. Elle présente ainsi d'importants fronts de taille et des fosses parfois dangereuses. L'exploitation de la tourbière s'est arrêtée dans les années 80, et le site est aujourd'hui en voie de reconquête par la végétation. On rencontre ici une grande diversité de milieux tourbeux, ce qui explique la présence de sept espèces végétales protégées. - Parmi les différents habitats naturels, les milieux pionniers liés à la colonisation de la tourbe sont remarquables : ils correspondent aux premiers stades de formation des tourbières. C'est ici que l'on peut observer la Laïche à deux étamines, rare en région Rhône-Alpes et protégée dans le département de la Loire. On retrouve également le Rhynchospore blanc, espèce qui constitue des milieux particulièrement intéressants, qui comptent parmi ceux dont la protection est considérée comme un enjeu européen. Les inflorescences de cette petite plante protégée en région Rhône-Alpes, cousine des laïches, s'épanouissent tardivement. - Le "haut-marais" correspond par contre à un stade d'évolution très avancé de la tourbière. Les hauts-marais se forment grâce à l'action de mousses spécifiques, les sphaignes. Tandis que croît la partie supérieure de la mousse, sa partie inférieure périt et se transforme en tourbe. C'est ainsi que se forme lentement une épaisse couche de tourbe, qui s'élève au-dessus de la nappe phréatique. Poussent ici la Linaigrette engainée, l'Andromède à feuilles de polium (protégée en France) et la Canneberge, caractéristique avec ses fruits rouge en forme de poire, mais relativement rare sur ce site. - On remarque enfin la présence d'une orchidée aux feuilles longues et fines parsemées de macules qui croît dans les "bas-marais" (marais encore tout ou partie alimentés par la nappe phréatique) évolués : l'Orchis des tourbières, espèce découverte ici en 2000 seulement, et qui n'était jusqu'alors connue en France que dans le nord-ouest. Dans le bois de l'Hermitage pousse la Listère à feuilles cordées (à feuilles en forme de cœur). Cette petite orchidée grêle est une espèce circumpolaire (c'est à dire présente dans la zone froide européenne, asiatique mais aussi nord-américaine). En France, elle est localisée aux sous-bois de montagne, où elle reste assez rare. C'est également dans le bois, près du ruisseau, qu'a été découverte plus récemment une station de Buxbaumie verte, mousse très rare considérée dont la protection est considérée comme un enjeu européen en matière de conservation des espèces. Sur le plan entomologique, deux libellules sont particulièrement remarquables : le Sympétrum commun, rare dans la Loire et la Cordulie arctique, espèce plutôt montagnarde localisée dans le département aux tourbières des monts de la Madeleine, du Forez et du Pilat. Concernant les orthoptères, on remarque la présence du Criquet palustre, espèce rare et localisée en France.

Milieus naturels

37.312	PRAIRIES A MOLINIE ACIDIPHILES
44.A1	BOIS DE BOULEAUX A SPHAIGNES
44.A2	BOIS TOURBEUX DE PINS SYLVESTRES
51.1	TOURBIERES HAUTES A PEU PRES NATURELLES
54.5	TOURBIERES DE TRANSITION
54.6	COMMUNAUTES A RHYNCHOSPORA ALBA

Faune vertébrée

Amphibiens

Grenouille rousse *Rana temporaria*

Reptiles

Lézard vivipare *Lacerta vivipara*

Flore

Andromède à feuilles de polium	<i>Andromeda polifolia</i> L.
Laïche à deux étamines	<i>Carex diandra</i> Schrank
Rosolis à feuilles rondes	<i>Drosera rotundifolia</i> L.
Linaïnette engainante	<i>Eriophorum vaginatum</i> L.
Gentiane des marais	<i>Gentiana pneumonanthe</i> L.
Listère à feuilles cordées	<i>Listera cordata</i> (L.) R. Br.
Pédiculaire des forêts	<i>Pedicularis sylvatica</i> L.
Potentille des marais (Comaret)	<i>Potentilla palustris</i> (L.) Scop.
Rhynchospora blanc	<i>Rhynchospora alba</i> (L.) Vahl
Canneberge à petits fruits (Airelle à petits fruits)	<i>Vaccinium microcarpum</i> (Turcz. ex Rupr.) Schmalh.
Canneberge à gros fruits	<i>Vaccinium oxycoccos</i> L.
Campanille à feuilles de Lierre (Wahlenbergie à feuilles de lierre)	<i>Wahlenbergia hederacea</i> (L.) Reichenb.

Faune invertébrée

Libellules

Cordulie arctique *Somatochlora arctica*

Bibliographie

BIOTOPE

Plan de gestion des tourbières du Puy de Vérines et de Pétavis (Noiretable, Loire) : bilan écologique et des usages

57 pages 2000 Consultable : Conservatoire Botanique National du Massif Central

Plan de gestion des tourbières du Puy de Verines et de Pétavis, commune de Noiretable (Loire) : tome 1, bilan écologique et des usages

57 pages 2000 Consultable : Conseil Général de la Loire

Plan de gestion des tourbières du Puy de Verines et de Pétavis, commune de Noiretable (Loire) : tome 2, plan d'actions et de financement

27 pages 2001 Consultable : Conseil Général de la Loire

CHOISNET G.

Analyse des relevés phytosociologiques et de la typologie des végétations du site Natura 2000 "Parties sommitales du Forez et Hautes-Chaumes"

6 p. pages 2004 Consultable : Conservatoire Botanique National du Massif Central

COÏC B.

Inventaire des tourbières de la Région Rhône-Alpes : département de la Loire

non pages 2000 Consultable : Conservatoire Botanique National du Massif Central

Conservatoire Régional des Espaces Naturels de Rhône-Alpes Rhône-Alpes

Inventaire et diagnostic écologique des tourbières et zones humides d'altitude de la Loire : fichier des 35 sites sélectionnés

non pages 1994 Consultable : Conservatoire Botanique National du Massif Central

CUBIZOLLE H., SACCA C., TOURMAN A., PORTERET J., THEBAUD G.

Les tourbières du haut bassin versant de la Loire (Massif Central oriental) : intérêts paléoenvironnemental et phytocénétique, enjeux socio-économiques.

95- pages 2004 Consultable : Conservatoire Régional des Espaces Naturels de Rhône-Alpes

HUGONNOT V.

Recherche et cartographie des bryophytes d'intérêt communautaire du site Natura 2000 FR8201756 "Partie sommitales du Forez et Hautes-Chaumes"

35 pages 2005 Consultable : Conservatoire Botanique National du Massif Central

PONTL.

Participation au diagnostic territorial des CTE, quels enjeux de biodiversité dans la Loire? Le cas de 3 territoires : Monts du Forez, Plaine du Forez, Monts du Lyonnais.

67 pages 2002 Consultable : Conservatoire Régional des Espaces Naturels de Rhône-Alpes

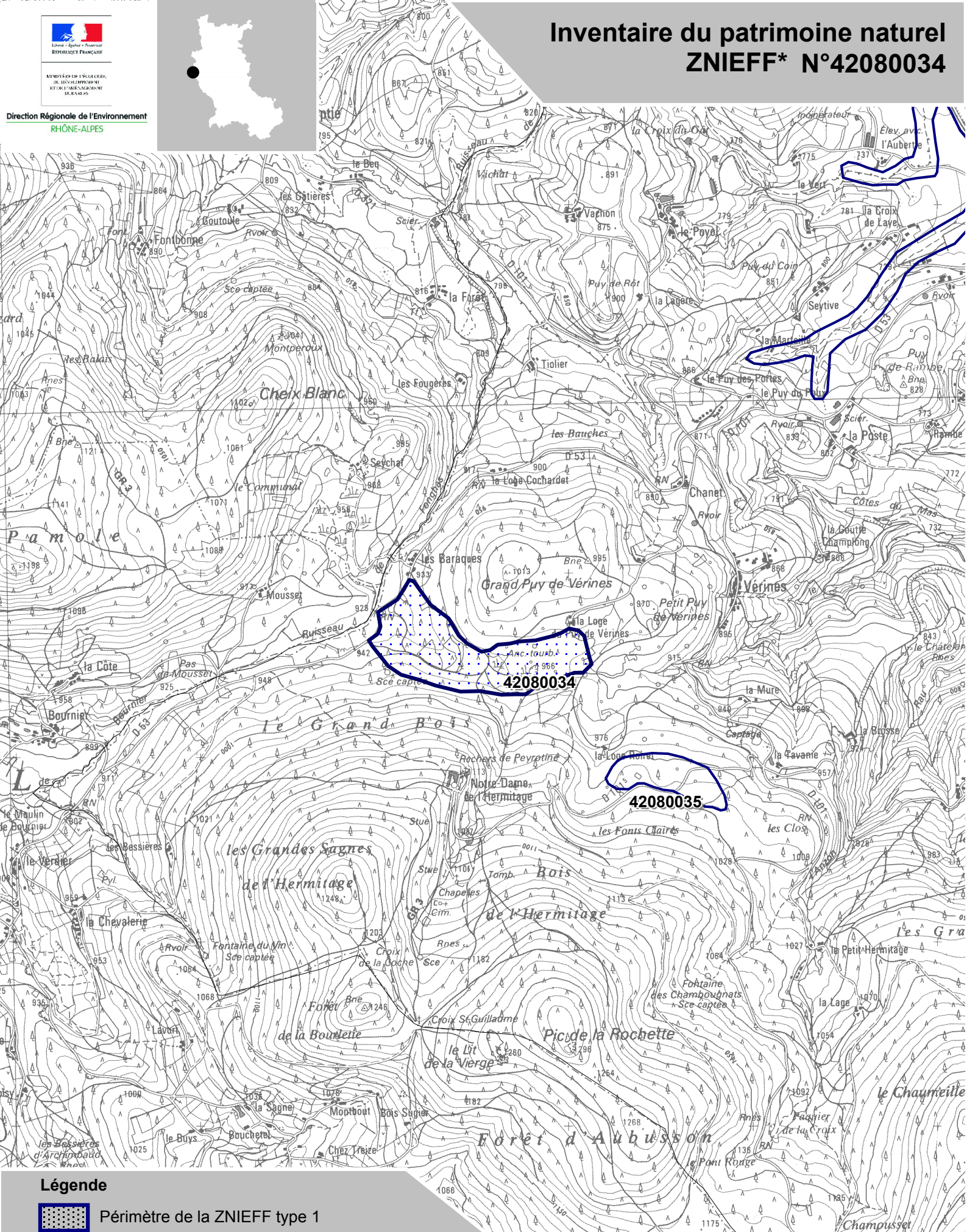


Liberté - Égalité - Fraternité
REPUBLIQUE FRANÇAISE

MINISTÈRE DE L'ÉCOLOGIE,
DU DÉVELOPPEMENT
DURABLE ET DU TERRITOIRE

Direction Régionale de l'Environnement
RHÔNE-ALPES

Inventaire du patrimoine naturel ZNIEFF* N°42080034



Légende



Périmètre de la ZNIEFF type 1

* Inventaire des Zones Naturelles d'Intérêt Ecologique, Faunistique et Floristique 2e édition 2007
Il constitue un outil d'alerte et ne peut être interprété à une échelle plus fine sans investigation complémentaire
Edition : InfoSIG Cartographie - www.infosig.net - Anecy



Echelle : 1 / 25 000
fonds IGN Scan 25 (C)