



Direction Régionale de l'Environnement  
RHÔNE-ALPES

# ZNIEFF\* de type I

N° régional : 42080026

Ancien N° régional : 42032020,42032012,42032006,42032019

## Bois de Couzan et Chapouilloux

Départements et communes concernées en Rhône-Alpes

Surface : 706,69 ha

Loire CHALMAZEL, SAUVAIN

### Niveau de connaissance

Milieux naturels	2	Amphibiens	1	Reptiles	1	Coléoptères	0
		Mammifères	0			Libellules	0
Végétaux sucoérieurs	2	Oiseaux	1	Crustacés	0	Orthoptères	0
Mousses, lichens	0	Poissons	0	Mollusques	0	Papillons	0

Légende :

0 = prospection nulle ou quasi inexistante

1 = prospection insuffisante

2 = prospection assez bonne

3 = bonne prospection

Nombre de données d'observation collectées : 170

### Description et intérêt du site

Cette vaste zone est située dans les monts du Forez, entre 1100 et 1500 m d'altitude. Elle est placée en continuité et en contrebas de celle des Hautes-Chaumes du Forez. On retrouve ici des formations végétales très variées, passant des landes montagnardes sommitales à genêts et Callune à une importante sapinière qui domine les bois de Couzan et Chapouilloux. La zone est floristiquement très riche. La traditionnelle hêtraie-sapinière est ici remplacée par une vieille sapinière peu exploitée du fait des importantes pentes. Ces sapinières de l'étage montagnard (appartenant, en terme de classification phytosociologique, au "Vaccinio-Abietenion") sont occupées au sol par quelques espèces acidophiles comme la Myrtille ou le Blechnum en épi, fougère localement associée sur certains secteurs au Lycopode sélagine. Les vieux bois sont le lieu de prédilection d'oiseaux comme le Pic noir, le plus grand pic d'Europe avec ses quarante cinq centimètres de longueur. Il niche dans les vieux arbres, où il creuse son trou. Les effectifs de cette espèce manifestent actuellement une nette tendance à la hausse. Ce n'est pas le cas pour la Bécasse des bois, en régression et très rarement nicheuse dans le département. Elle trouve dans les bois humides de Couzan les conditions optimales pour sa reproduction. Au chapitre des oiseaux, on remarque enfin la présence du Grand corbeau, nicheur moins rare dans la Loire. Parmi les milieux les plus originaux, les tourbières sont localisées mais on en trouve plusieurs au sein du massif forestier. Des plantes protégées présentent ici un fort intérêt. C'est le cas de l'Andromède à feuille de polium qui colonise les bombements de sphaignes bien éclairés ou de la Grassette à grandes fleurs, une plante carnivore. Il en est de même de certaines laïches telles que Laïche pauciflore. Certaines tourbières de pente, parfois de taille réduite, sont très riches. Elles accueillent ainsi le Lycopode inondé et le Rhynchospora blanc tous deux protégés, et très rares dans les monts du Forez. Remarquons enfin la présence sur cette zone de cinq espèces de lycopodes sur les six qui existent dans la Loire, dont une autre seconde espèce protégée en France : le Lycopode des Alpes. Il convient d'indiquer que seulement neuf espèces différentes de lycopodes sont présentes en France.

# Milieux naturels

44.A1	BOIS DE BOULEAUX A SPHAIGNES
51.1	TOURBIERES HAUTES A PEU PRES NATURELLES
54.5	TOURBIERES DE TRANSITION
54.6	COMMUNAUTES A RHYNCHOSPORA ALBA

# Flore

Aconit napel	<i>Aconitum napellus L.</i>
Aconit napel	<i>Aconitum napellus subsp. napellus</i>
Ail victorial	<i>Allium victorialis L.</i>
Andromède à feuilles de polium	<i>Andromeda polifolia L.</i>
Laîche pauciflore	<i>Carex pauciflora Lighft.</i>
Lycopode des Alpes	<i>Diphasiastrum alpinum (L.) Holub</i>
Rossolis à feuilles rondes	<i>Drosera rotundifolia L.</i>
Prêle des bois	<i>Equisetum sylvaticum L.</i>
Linaigrette engainante	<i>Eriophorum vaginatum L.</i>
Gentiane des marais	<i>Gentiana pneumonanthe L.</i>
Lycopode sélagine	<i>Huperzia selago (L.) Schrank &amp; C.F.P. Mart.</i>
Liondent des Pyrénées	<i>Leontodon pyrenaicus Gouan</i>
Listère à feuilles cordées	<i>Listera cordata (L.) R. Br.</i>
Lycopode des tourbières	<i>Lycopodiella inundata (L.) Holub</i>
Lycopode à rameaux d'un an	<i>Lycopodium annotinum L.</i>
Lycopode en massue	<i>Lycopodium clavatum L.</i>
Pédiculaire des marais	<i>Pedicularis palustris L.</i>
Pédiculaire des forêts	<i>Pedicularis sylvatica L.</i>
Pétasite blanc	<i>Petasites albus (L.) Gaertner</i>
Grassette à grandes fleurs	<i>Pinguicula grandiflora Lam.</i>
Potentille des marais (Comaret)	<i>Potentilla palustris (L.) Scop.</i>
Rhynchospore blanc	<i>Rhynchospora alba (L.) Vahl</i>
Saule bicolore	<i>Salix bicolor Willd.</i>
Scorzonère peu élevée	<i>Scorzonera humilis L.</i>
Séneçon faux-cacalia	<i>Senecio cacaliaster Lam.</i>
Sorbier petit néflier	<i>Sorbus chamaemespilus (L.) Crantz</i>
Streptopes à feuilles embrassantes	<i>Streptopus amplexifolius (L.) DC.</i>
Trèfle alpin	<i>Trifolium alpinum L.</i>
Canneberge à petits fruits (Airelle à petits fruits)	<i>Vaccinium microcarpum (Turcz. ex Rupr.) Schmalh.</i>
Canneberge à gros fruits	<i>Vaccinium oxycoccos L.</i>
Campanille à feuilles de Lierre (Wahlenbergie à feuilles de lierre)	<i>Wahlenbergia hederacea (L.) Reichenb.</i>

# Faune vertébrée

<b>Amphibiens</b>	
Grenouille rousse	<i>Rana temporaria</i>
<b>Oiseaux</b>	
Grand Corbeau	<i>Coryus corax</i>
Bécasse des bois	<i>Scolopax rusticola</i>
<b>Reptiles</b>	
Lézard vivipare	<i>Lacerta vivipara</i>

# Faune invertébrée

<b>Pas de données disponibles</b>
-----------------------------------

# Bibliographie

BESSENAY C.

*La gestion des données environnementales dans un espace naturel sensible : le système d'information géographique des Hautes-Chaumes foréziennes*

306 pages 1995 Consultable : Conservatoire Régional des Espaces Naturels de Rhône-Alpes

#### **BOUDRIE M.**

*Les Ptéridophytes du département de la Loire (France)*

3-4 pages 2005 Consultable : Conservatoire Botanique National du Massif Central

#### **CHOISNET G.**

*Analyse des relevés phytosociologiques et de la typologie des végétations du site Natura 2000 "Parties sommitales du Forez et Hautes-Chaumes"*

6 p. pages 2004 Consultable : Conservatoire Botanique National du Massif Central

#### **COÏC B.**

*Inventaire des tourbières de la Région Rhône-Alpes : département de la Loire*

non pages 2000 Consultable : Conservatoire Botanique National du Massif Central

#### **Conservatoire Régional des Espaces Naturels de Rhône-Alpes Rhône-Alpes**

*Inventaire et diagnostic écologique des tourbières et zones humides d'altitude de la Loire : fichier des 35 sites sélectionnés*

non pages 1994 Consultable : Conservatoire Botanique National du Massif Central

#### **CUBIZOLLE H., SACCA C., TOURMAN A., PORTERET J., THEBAUD G.**

*Les tourbières du haut bassin versant de la Loire (Massif Central oriental) : intérêts paléoenvironnemental et phytocénotique, enjeux socio-économiques.*

95- pages 2004 Consultable : Conservatoire Régional des Espaces Naturels de Rhône-Alpes

#### **ETLICHER B.**

*Les Hautes Chaumes du Forez : diagnostic écologique pour la gestion d'un espace sensible*

152 pages 1993 Consultable : Conservatoire Botanique National du Massif Central

#### **GADEN J.L.**

*Amélioration des connaissances botaniques et phytosociologiques et réflexion cartographique sur la forêt départementale de la Morte (Sauvain)*

15 pages 2001 Consultable : Conservatoire Botanique National du Massif Central

#### **GADEN J-L., DUPASQUIER X.**

*Amélioration des connaissances botaniques et phytosociologiques et réflexion cartographique sur la forêt départementale de la Morte : commune de Sauvian*

14 pages 2001 Consultable : Conseil Général de la Loire

#### **GALTIER J.**

*Homogyne alpina (L.) Cass. (Asteracées) dans le Massif central*

207 pages 1992 Consultable : Conservatoire Botanique National du Massif Central

*Note sur quelques ptéridophytes des monts du Forez*

225 pages 1994 Consultable : Conservatoire Botanique National du Massif Central

#### **GERMAIN B.**

*Répartition de Gagea villosa (M. Bieb.) Sweet dans les départements de la Loire et du Rhône*

314 pages 1996 Consultable : Conservatoire Botanique National du Massif Central

#### **GUILLERME N.**

*Epipogium aphyllum Swartz 1814 dans les monts du Forez (versant Loire)*

158 pages 2005 Consultable : Conservatoire Botanique National du Massif Central

#### **HUGONNOT V.**

*Ecocomplexe tourbeux de Chalmazel (Loire) : suivi des habitats tourbeux, localisation d'espèces patrimoniales et compléments d'inventaire floristique (Bryophytes)*

19 pages 2001 Consultable : Conservatoire Botanique National du Massif Central

*Recherche et cartographie des bryophytes d'intérêt communautaire du site Natura 2000 FR8201756 "Partie sommitales du Forez et Hautes-Chaumes"*

35 pages 2005 Consultable : Conservatoire Botanique National du Massif Central

#### **JUBAULT P.**

*Liste floristique de la station de Chalmazel (Forez, département de la Loire)*

19 pages 1999 Consultable : Conservatoire Botanique National du Massif Central

#### **LAMAISON J.L.**

*Compléments pour la flore d'Auvergne*

56- pages 2000 Consultable : Conservatoire Botanique National du Massif Central

#### **LASSAGNE H.**

*Le genre Calamagrostis en Auvergne*

33- pages 1998 Consultable : Conservatoire Botanique National du Massif Central

#### **MOLLET A.M.**

*Sortie botanique du 28 juin 1998*

49- pages 1998 Consultable : Conservatoire Botanique National du Massif Central

#### **NETIEN G.**

*Flore lyonnaise*

623 pages 1993 Consultable : Conservatoire Botanique National du Massif Central

#### **ONF**

*Forêt départementale de la Morte (52,18 ha) : premier aménagement forestier (2004-2018)*

63 pages 2003 Consultable : Conseil Général de la Loire

**PONT L.**

*Participation au diagnostic territorial des CTE, quels enjeux de biodiversité dans la Loire? Le cas de 3 territoires : Monts du Forez, Plaine du Forez, Monts du Lyonnais.*

67 pages 2002 Consultable : Conservatoire Régional des Espaces Naturels de Rhône-Alpes

**RUSSIAS L.**

*Milieux naturels et composition floristique Chalmazel : station de ski*

non pages 1996 Consultable : Conservatoire Botanique National du Massif Central

**SEYTRE L.**

*Inventaire botanique de la Forêt départementale des Sœurs St-Joseph (Loire)*

14 pages 2003 Consultable : Conservatoire Botanique National du Massif Central

*Suivi des habitats tourbeux de l'écocomplexe tourbeux de Chalmazel (Loire)*

15 pages 2003 Consultable : Conservatoire Botanique National du Massif Central

*Suivi des habitats tourbeux de l'écocomplexe tourbeux de Chalmazel (Loire)*

18 pages 2005 Consultable : Conservatoire Botanique National du Massif Central

**THEBAUD G.**

*Les sommets subalpins de Pierre-sur-Haute*

25- pages 2004 Consultable : Conservatoire Botanique National du Massif Central

*Livret-Guide de la 135ème session extraordinaire dans le Forez et régions limitrophes de la Basse-Auvergne et du Bourbonnais, 7-12 juillet 2003*

144 pages 2003 Consultable : Conservatoire Botanique National du Massif Central

*Suivi des mesures agro-environnementales sur les Hautes-Chaumes du Forez*

10 pages 1994 Consultable : Conservatoire Botanique National du Massif Central

**THEBAUD G., POMMEYROL V.**

*Suivi des mesures agri-environnementales sur les Hautes-Chaumes du Forez*

9 p. pages 1994 Consultable : Conservatoire Régional des Espaces Naturels de Rhône-Alpes

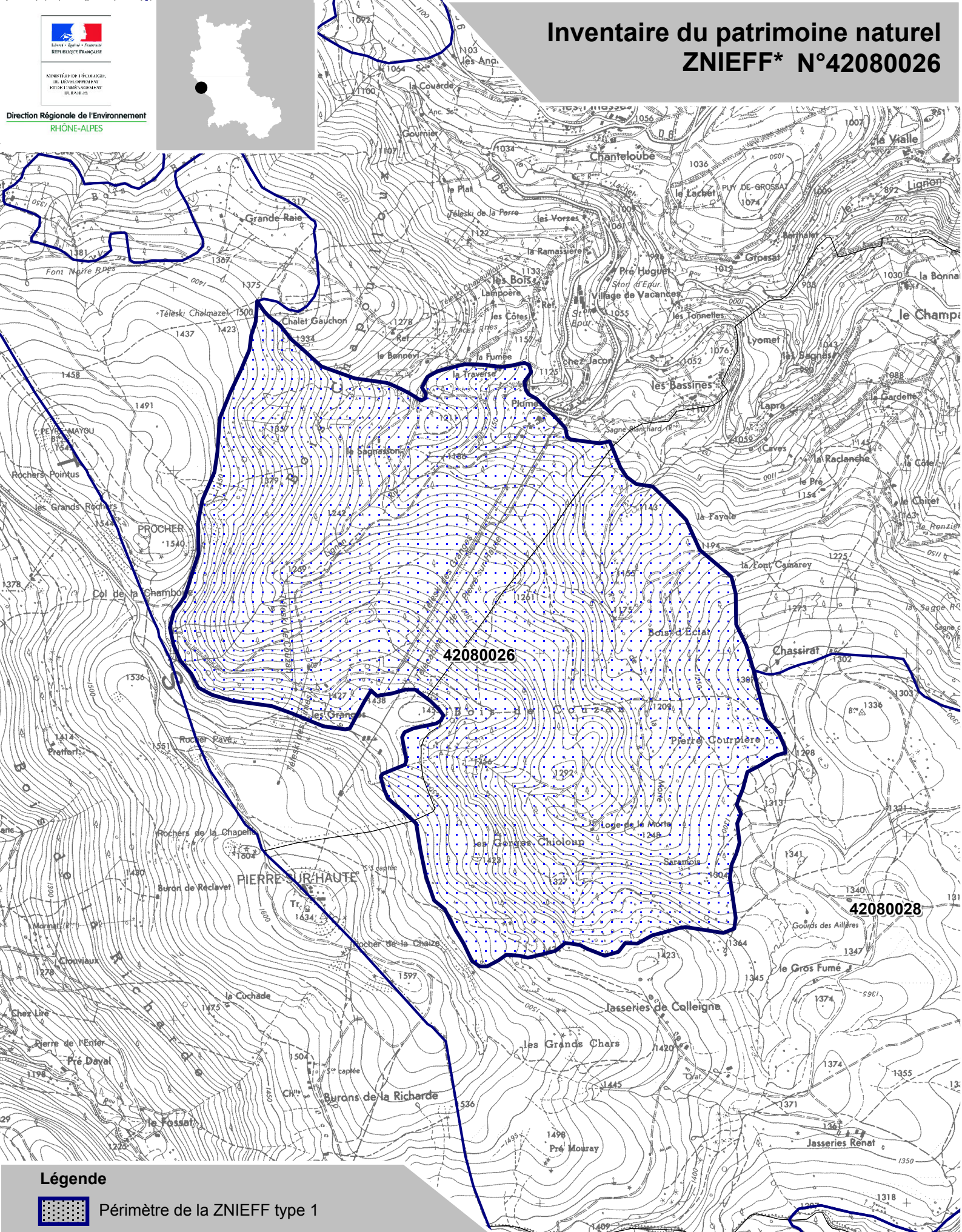


Liberté - Égalité - Fraternité  
REPUBLIQUE FRANÇAISE

MINISTÈRE DE L'ÉCOLOGIE,  
DU DÉVELOPPEMENT  
DURABLE ET  
DE L'ÉNERGIE

Direction Régionale de l'Environnement  
RHÔNE-ALPES

# Inventaire du patrimoine naturel ZNIEFF\* N°42080026



## Légende



Périmètre de la ZNIEFF type 1

\* Inventaire des Zones Naturelles d'Intérêt Ecologique, Faunistique et Floristique 2e édition 2007  
Il constitue un outil d'alerte et ne peut être interprété à une échelle plus fine sans investigation complémentaire  
Edition : InfoSIG Cartographie - [www.infosig.net](http://www.infosig.net) - Annecy



Echelle : 1 / 25 000  
fonds IGN Scan 25 (C)