



Direction Régionale de l'Environnement
RHÔNE-ALPES

ZNIEFF* de type I

N° régional : 42070001

Ancien N° régional :

Rivière du Boën

Départements et communes concernées en Rhône-Alpes

Surface : 776,91 ha

Loire

CHAMPOLY, CHERIER, GREZOLLES, JURE, NOLLIEUX, SAINT-GERMAIN-LAVAL, SAINT-JULIEN-D'ODES, SAINT-JUST-EN-CHEVALET, SAINT-MARCEL-D'URFE

Niveau de connaissance

Milieux naturels	0	Amphibiens	0	Reptiles	0	Coléoptères	0
		Mammifères	1			Libellules	0
Végétaux supérieurs	0	Oiseaux	1	Crustacés	3	Orthoptères	0
Mousses, lichens	0	Poissons	3	Mollusques	1	Papillons	0

Légende :

0 = prospection nulle ou quasi inexistante

1 = prospection insuffisante

2 = prospection assez bonne

3 = bonne prospection

Nombre de données d'observation collectées : 20

Description et intérêt du site

Les monts de la Madeleine constituent l'extrémité nord du Massif Central dans le département de la Loire, en limite avec la région Auvergne. Ils culminent à 1164 m d'altitude aux Pierres du Jour. Le climat continental montagnard est ici marqué d'influences atlantiques. Les précipitations sont en effet supérieures à 1000 mm par an avec un recouvrement neigeux important entre novembre et mars. Ce massif granitique ancien est dominé par la forêt de hêtres et surtout de sapins. De nombreux ruisseaux parcourent le massif. Le Boën prend ainsi sa source à plus de 1000 m d'altitude dans les tourbières, entre le Mépart et les Tombérineaux. Dans le quart supérieur de son cours, le Boën va parcourir quinze kilomètres (sa largeur varie de un à six mètres) à travers les gorges rocheuses de "Pierre Belle", de bois résineux et mixtes, puis au milieu de prairies humides avant de confluer avec la Font d'Aix. Son cours reçoit au passage les eaux de plusieurs ruisseaux : la Rennerie, le Noyer, la Bénetière, le Ravinet et le Ban. L'amont du bassin versant du Boën est dans son ensemble riche en espèces remarquables. L'Ecrevisse à pattes blanches est bien représentée sur la majeure partie du linéaire. On peut y distinguer plusieurs populations dont certaines très bien structurées (répartition équilibrée des différentes classes d'âge) et présentant de fortes biomasses et densités. Il s'agit des plus belles populations du département de la Loire. S'agissant de la faune piscicole, on rencontre aussi la Lamproie de Planer, seule lamproie française vivant en permanence dans des eaux douces. Les jeunes lamproies se nourrissent en filtrant dans la vase des organismes microscopiques. Une fois atteint l'âge adulte, elles ne se nourrissent plus jusqu'à leur mort. Les versants du Boën présentent également un vif intérêt naturaliste. On remarque ainsi la reproduction du Grand-duc d'Europe. Ce hibou est le plus grand rapace nocturne d'Europe avec une envergure de 1,6 à 1,9 m. C'est un oiseau puissant avec un corps massif, des ailes larges et arrondies et une grosse tête surmontée de deux aigrettes. Pendant le jour, il se tient caché sur les rochers grâce à son plumage d'une couleur fauve discrète. Enfin, une chauve-souris remarquable occupe cette zone. Il s'agit du Petit Rhinolophe, espèce assez rare dans le département.

Milieus naturels

Pas de données disponibles

Faune vertébrée

Mammifères

Petit rhinolophe *Rhinolophus hipposideros*

Oiseaux

Grand-duc d'Europe *Bubo bubo*

Poissons

Lamproie de Planer *Lampetra planeri*

Flore

Pas de données disponibles

Faune invertébrée

Crustacés

Ecrevisse à pattes blanches *Austropotamobius pallipes*

Mollusques

Moule perlière *Margaritifera margaritifera*

Bibliographie

BALIAN C.

Inventaire et étude sur l'écrevisse à pieds blancs (Austropotamobius pallipes)

42 pages 2000 Consultable : DIREN Rhône-Alpes

BILLARD R.

Les poissons d'eau douce des rivières de France : identification, inventaire et répartition des 83 espèces

192 pages 1997 Consultable : Conservatoire Régional des Espaces Naturels de Rhône-Alpes

Bulletin Français de la Pêche et de la Pisciculture

Les écrevisses européennes autochtones en relation avec l'occupation des sols et la détérioration de l'habitat, plus spécialement Austropotamobius torrentium : CRAYNET meeting, Innsbruck, Autriche, 8-11 septembre 2004 (volume 3)

pages 2004 Consultable : Conseil Régional de Rhône-Alpes

COCHET G.

Inventaire des cours d'eau à Margaritifera margaritifera en France

175 pages 1998 Consultable : DIREN Rhône-Alpes

CORA

Atlas des Chiroptères de Rhône-Alpes, hors série n°2

134 pages 2002 Consultable : Conservatoire Régional des Espaces Naturels de Rhône-Alpes

FAURE J.P.

Suivi des populations d'écrevisses à pieds blancs dans le PNR du Pilat

19 pages 2004 Consultable : DIREN Rhône-Alpes

FROMENT B., PETIT-MARTENON V.

Etat des populations d'écrevisse à pieds blancs (Austropotamobius pallipes) - Ravins rhodaniens du Parc Naturel régional du Pilat

41 pages 2001 Consultable : DIREN Rhône-Alpes

GRES P.

Actualisation des données sur les sites à écrevisses à pieds blancs du Parc Naturel Régional du Pilat (Loire)

19 pages 2004 Consultable : DIREN Rhône-Alpes

GROSSI J.-L.

Haut-Rhône - Chautagne - Lavours - Bourget - Document d'objectifs - volume annexe

III. pages 1998 Consultable : DIREN Rhône-Alpes

LARUE P.-A., GRES P.

*Etude sur l'écrevisse à pieds blancs (*Austropotamobius pallipes*, Lereboullet, 1858) et la moule perlière (*Margaritifera margaritifera*, Linné, 1758) sur les cours d'eau de la Loire insc au titre de la directive Habitats Natura 2000 : répartition, biot*

50 pages 1998 Consultable : Conseil Général de la Loire

VIERON J.P., FATON J.M.

Etude des écrevisses dans les zones éligibles de la directive "Habitats" du département de la Drôme

8 p. pages 1998 Consultable : DIREN Rhône-Alpes

VINCENT S.

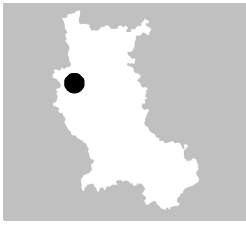
Document d'objectifs site Natura 2000 D53 - "Grottes à chauves-souris de Baume sourde" - rapport intermédiaire

16 pages 2002 Consultable : DIREN Rhône-Alpes

VINCENT S., ISSARTEL G.

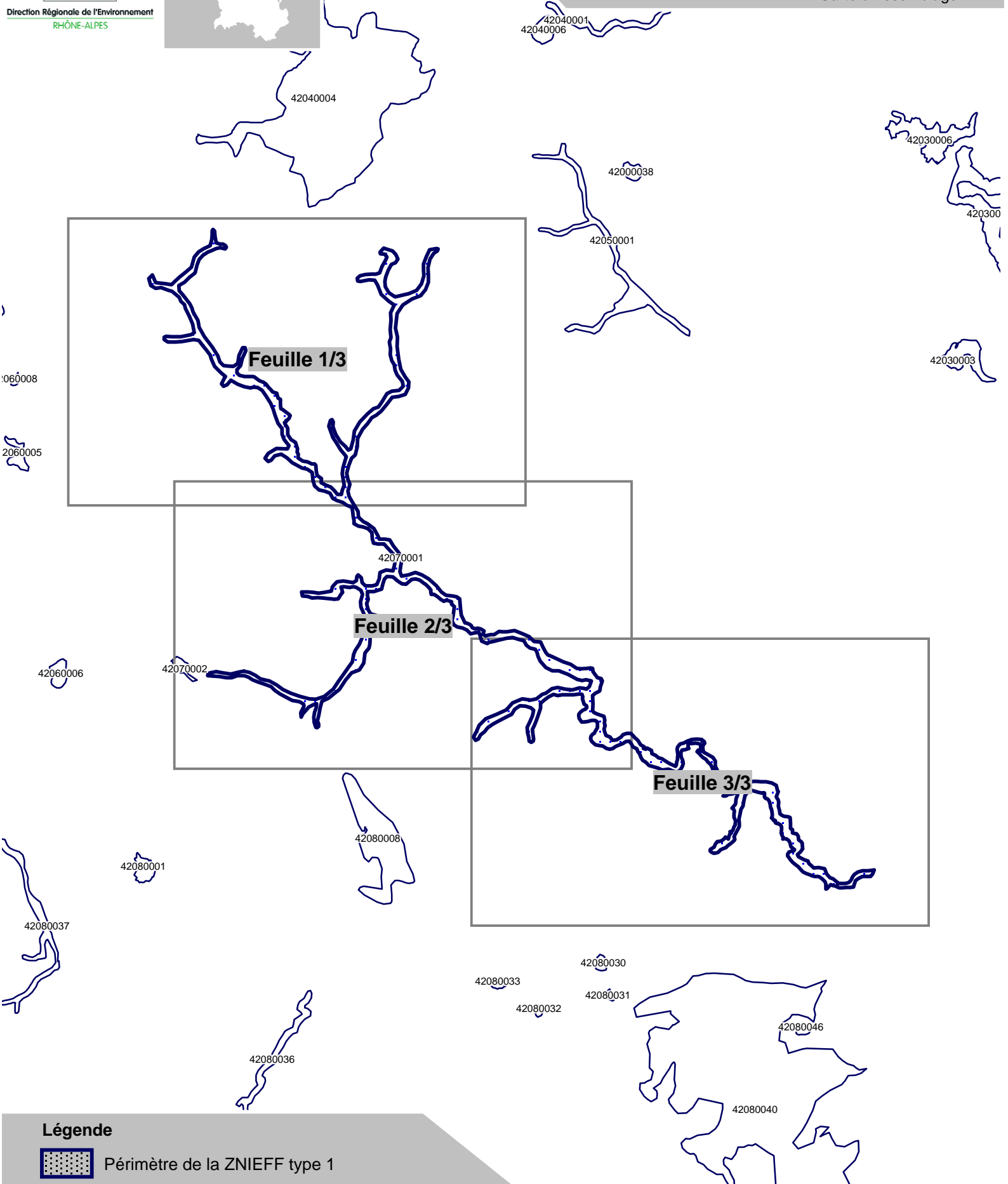
Inventaire des gîtes cavernicoles d'intérêt majeur pour les chiroptères en région Rhône-Alpes

42 pages 2005 Consultable : DIREN Rhône-Alpes

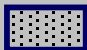


Inventaire du patrimoine naturel ZNIEFF* N°42070001

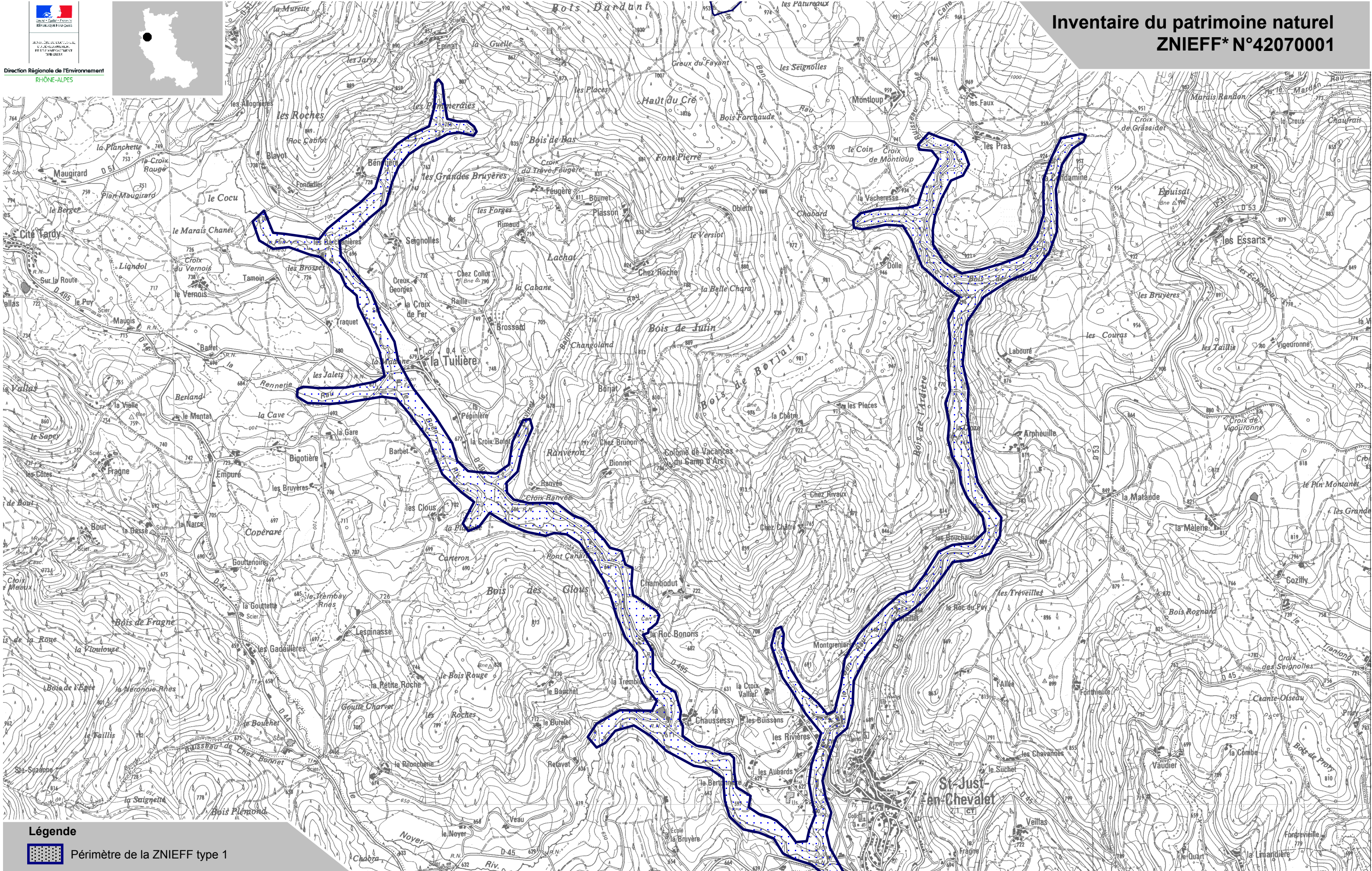
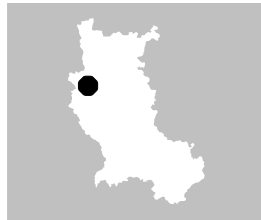
Carte d'Assemblage




Légende

 Périmètre de la ZNIEFF type 1

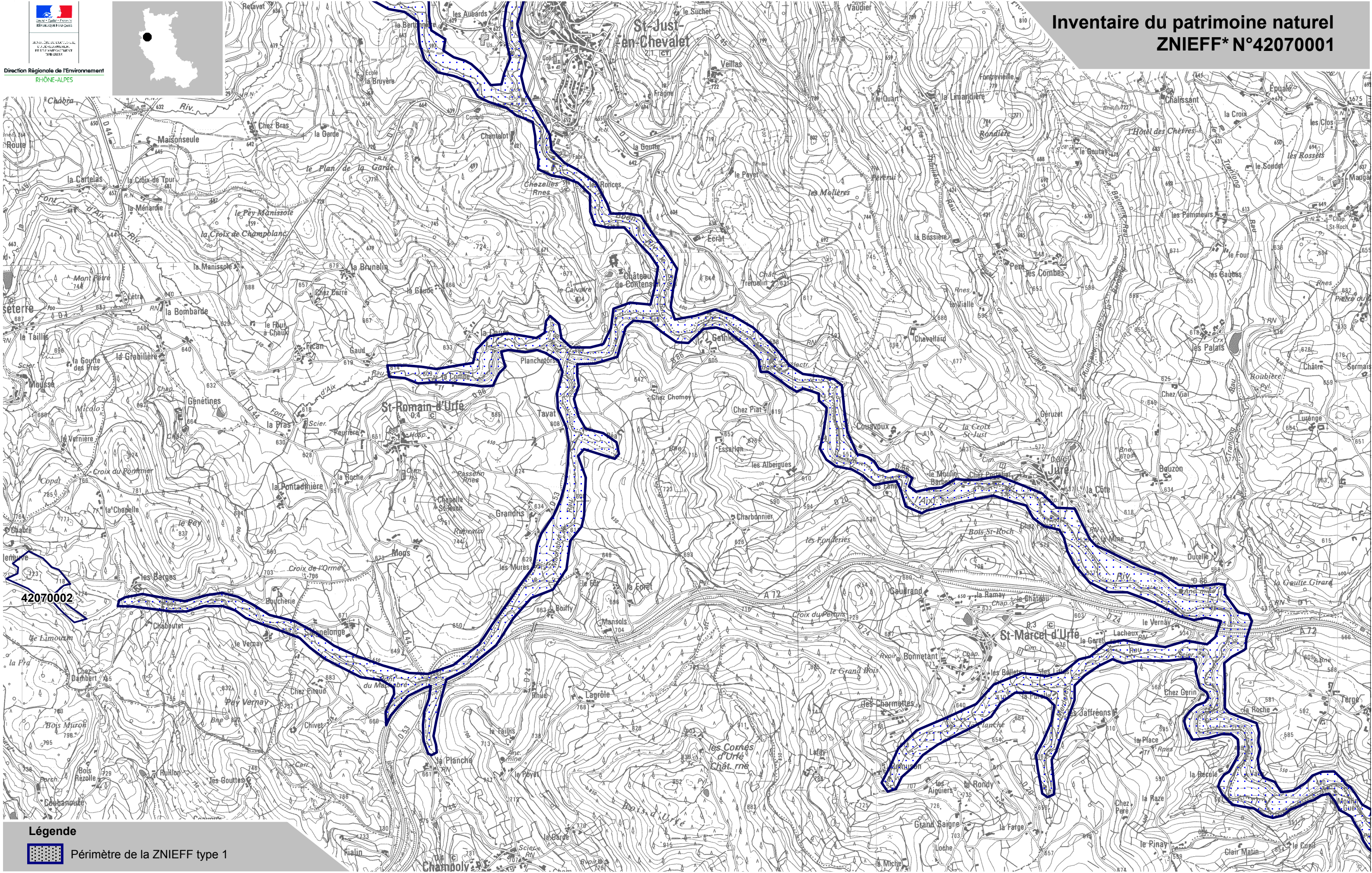
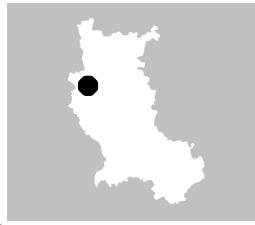
* Inventaire des Zones Naturelles d'Intérêt Ecologique, Faunistique et Floristique 2e édition 2007
Il constitue un outil d'alerte et ne peut être interprété à une échelle plus fine sans investigation complémentaire
Edition : InfoSIG Cartographie - www.infosig.net - Annecy




Légende

 Périmètre de la ZNIEFF type 1

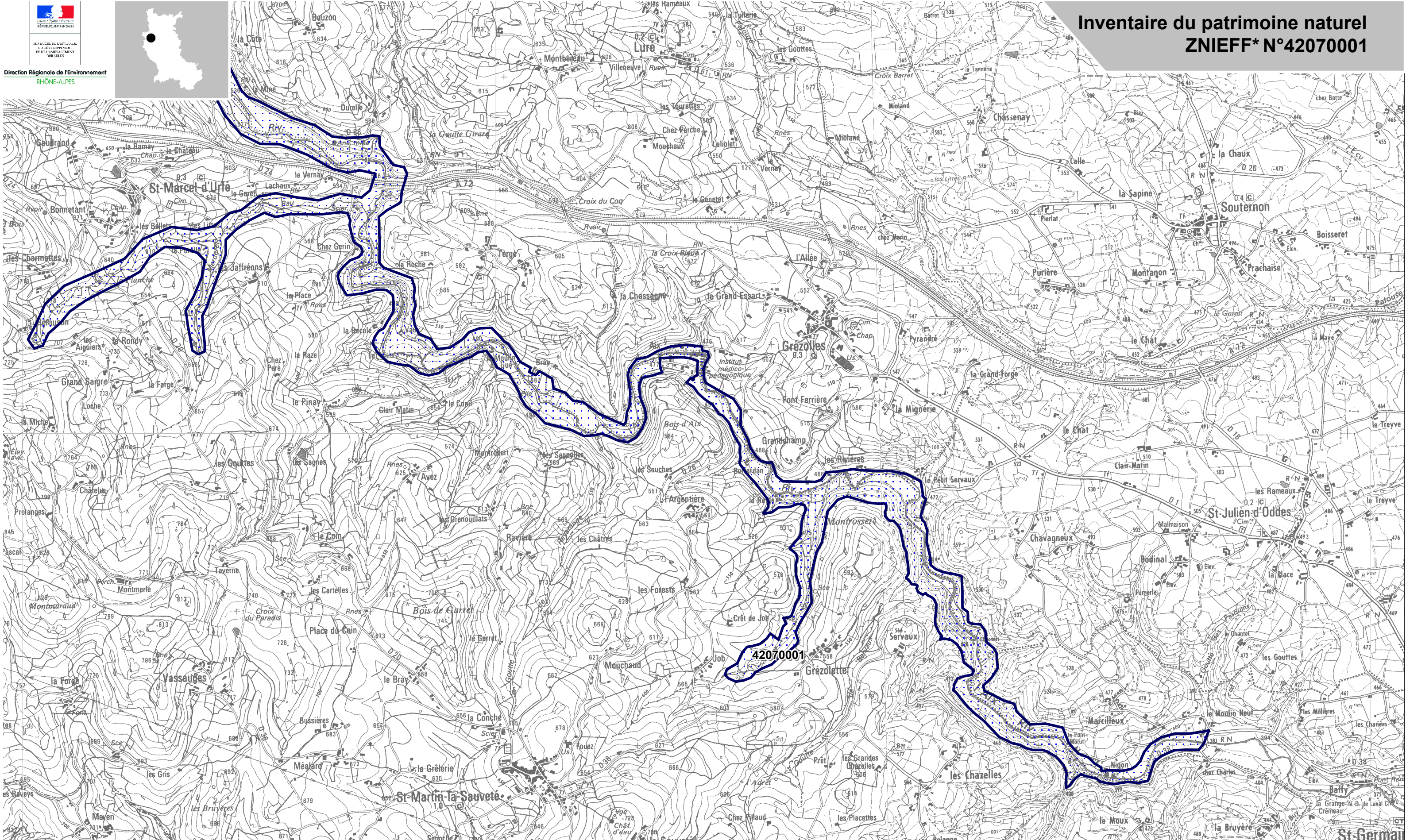
* Inventaire des Zones Naturelles d'Intérêt Ecologique, Faunistique et Floristique 2e édition 2007
Il constitue un outil d'alerte et ne peut être interprété à une échelle plus fine sans investigation complémentaire
Edition : InfoSIG Cartographie - www.infosig.net - Annecy




42070002

Légende
 Périmètre de la ZNIEFF type 1

* Inventaire des Zones Naturelles d'Intérêt Ecologique, Faunistique et Floristique 2e édition 2007
Il constitue un outil d'alerte et ne peut être interprété à une échelle plus fine sans investigation complémentaire
Edition : InfoSIG Cartographie - www.infosig.net - Annecy



Légende
 Périmètre de la ZNIEFF type 1

* Inventaire des Zones Naturelles d'Intérêt Ecologique, Faunistique et Floristique 2e édition 2007
Il constitue un outil d'alerte et ne peut être interprété à une échelle plus fine sans investigation complémentaire
Edition : InfoSIG Cartographie - www.infosig.net - Annecy