

MONTS DE LA MADELEINE

Départements et communes concernées en Rhône-Alpes

Surface : 6 696 ha

Loire

ARCON, CHERIER, NOES (LES), RENAISON, SAINT-ALBAN-LES-EAUX, SAINT-ANDRE-D'APCHON, SAINT-HAON-LE-VIEUX, SAINT-PRIEST-LA-PRUGNE, SAINT-RIRAND, TUILIERE (LA), VILLEMONTAIS,

ZNIEFF de type I concernées par cette zone

42040001,42040002,42040003,42040004,42040005,42040006,42040007,42040008

Description et intérêt du site

En dépit de sa faible altitude (elle ne culmine qu'à 1155 m), la montagne bourbonnaise présente un grand intérêt naturaliste. Constituant l'extrême prolongement au nord du massif du Forez, elle offre en effet une position biogéographique originale, au carrefour d'influences montagnardes et atlantiques, ces dernières s'exprimant en général de façon très dégradée en région Rhône-Alpes.

Un certain nombre d'espèces présentes dans l'ouest du Massif Central, voire dans le massif armoricain, atteignent en effet ici leur limite orientale de répartition (Pavot du Pays de Galles, Wahlenbergie à feuilles de lierre...). A l'inverse, quelques espèces montagnardes occupent dans les monts de la Madeleine des stations excentrées, complètement isolées de leur aire de répartition principale (Ail victorial, Pipit spioncelle, Chouette de Tengmalm...).

Le climat montagnard est en outre favorable au développement des forêts et de tourbières, ces dernières étant d'ailleurs répertoriées parmi les principales zones humides du bassin hydrographique Loire-Bretagne.

Ces tourbières abritent une flore de très grand intérêt, comportant de nombreuses espèces remarquables (Andromède à feuille de polium, Laïche pauciflore, Airelle à petit fruit et Canneberge...).

Globalement, la faune demeure très diversifiée, avec un cortège également conséquent d'espèces déterminantes parmi les batraciens (crapaud Sonneur à ventre jaune, Triton Alpestre...), les chiroptères et les insectes (libellules, papillon Cuivré de la bistorte, Thécla de l'orme...). Parmi ces derniers, certaines espèces propres au Massif Central (coléoptères...) possèdent ici leurs rares stations régionales.

Le zonage de type II souligne les multiples interactions existant au sein de cet ensemble, dont les espaces les plus représentatifs en terme d'habitats ou d'espèces remarquables sont retranscrits par plusieurs zones de type I (tourbières et ruisseaux notamment, formant un réseau au fonctionnement étroitement interdépendant). Il traduit également particulièrement les fonctionnalités naturelles liées à la préservation des populations animales ou végétales, en tant que zone d'alimentation ou de reproduction pour de nombreuses espèces, dont celles précédemment citées.

Il met l'accent sur les connections à ménager avec d'autres massifs limitrophes (Bois Noirs et Forez...).

Il souligne de plus le bon état de conservation général de certains bassins versants, en rapport avec le maintien de populations d'Ecrevisse à pattes blanches, espèce réputée pour sa sensibilité particulière vis à vis de la qualité du milieu.

L'ensemble présente par ailleurs un intérêt biogéographique et paysager.

Milieus naturels

31.21	LANDES SUB MONTAGNARDES A VACCINIUM
37.31	PRAIRIES A MOLINIE ET COMMUNAUTES ASSOCIEES
44.3	AULNAIES-FRENAIES DES FLEUVES MEDIO-EUROPEENS
44.A1	BOIS DE BOULEAUX A SPHAIGNES
44.A2	BOIS TOURBEUX DE PINS SYLVESTRES
51.1	TOURBIERES HAUTES A PEU PRES NATURELLES
54.5	TOURBIERES DE TRANSITION
54.6	COMMUNAUTES A RHYNCHOSPORAS ALBAS

Flore

Ail victorialis	<i>Allium victorialis</i> L.
Andromède à feuilles de polium	<i>Andromeda polifolia</i> L.
Laîche pauciflore	<i>Carex pauciflora</i> Lightf.
Racine de corail	<i>Corallorrhiza corallorrhiza</i> (L.) Karsten
Rosolis à feuilles rondes	<i>Drosera rotundifolia</i> L.
Prêle des bois	<i>Equisetum sylvaticum</i> L.
Linaigrette engainante	<i>Eriophorum vaginatum</i> L.
Gentiane des marais	<i>Gentiana pneumonanthe</i> L.
Impatiante ne-me-touchez-pas	<i>Impatiens noli-tangere</i> L.
Lycopode en massue	<i>Lycopodium clavatum</i> L.
Pavot du Pays de Galles	<i>Meconopsis cambrica</i> (L.) Vig.
Pédiculaire des marais	<i>Pedicularis palustris</i> L.
Pédiculaire des forêts	<i>Pedicularis sylvatica</i> L.
Polystic à aiguillons	<i>Polystichum aculeatum</i> (L.) Roth
Potentille des marais (Comaret)	<i>Potentilla palustris</i> (L.) Scop.
Pulsatille rouge	<i>Pulsatilla rubra</i> Delarbr.
Rhynchospora blanc	<i>Rhynchospora alba</i> (L.) Vahl
Scorzonère peu élevée	<i>Scorzonera humilis</i> L.
Canneberge à petits fruits (Airelle à petits fruits)	<i>Vaccinium microcarpum</i> (Turcz. ex Rupr.) Schmalh.
Canneberge à gros fruits	<i>Vaccinium oxycoccos</i> L.
Campanille à feuilles de Lierre (Wahlenbergie à feuilles de lierre)	<i>Wahlenbergia hederacea</i> (L.) Reichenb.

Faune vertébrée

Amphibien

Crapaud accoucheur	<i>Alytes obstetricans</i>
Sonneur à ventre jaune	<i>Bombina variegata</i>
Crapaud commun	<i>Bufo bufo</i>
Grenouille rousse	<i>Rana temporaria</i>
Triton alpestre	<i>Triturus alpestris</i>

Mammifère

Lièvre d'Europe	<i>Lepus europaeus</i>
Noctule commune	<i>Nyctalus noctula</i>

Oiseau

Chouette de Tengmalm	<i>Aegolius funereus</i>
Martin-pêcheur d'Europe	<i>Alcedo atthis</i>
Pipit farlouse	<i>Anthus pratensis</i>
Pipit spioncelle	<i>Anthus spinoletta</i>
Grand-duc d'Europe	<i>Bubo bubo</i>
Engoulevent d'Europe	<i>Caprimulgus europaeus</i>
Bruant fou	<i>Emberiza cia</i>
Faucon hobereau	<i>Falco subbuteo</i>
Hirondelle de rochers	<i>Hirundo rupestris</i>
Bécasse des bois	<i>Scolopax rusticola</i>
Tichodrome échelette	<i>Tichodroma muraria</i>

Reptile

Lézard vivipare	<i>Lacerta vivipara</i>
Vipère péliade	<i>Vipera berus</i>

Faune invertébrée

Crustacé

Ecrevisse à pattes blanches	<i>Austropotamobius pallipes</i>
-----------------------------	----------------------------------

Libellule

Agrion hasté	<i>Coenagrion hastulatum</i>
Leucorrhine douteuse	<i>Leucorrhinia dubia</i>

Papillon

Moiré ottoman	<i>Erebia ottomana tardenota</i>
Damier de la Succise	<i>Euphydryas aurinia</i>
Grand Sylvain	<i>Limenitis populi</i>
Cuivré de la Bistorte	<i>Lycaena helle</i>
Thécla de l'Orme	<i>Satyrus w-album</i>

Bibliographie

APCPNRMM

Document d'objectifs - Site Natura 2000 FR8201757 "Tourbières et forêts des monts de la Madeleine"

2001 pages : 61 p. Consultable : Conservatoire Botanique National du Massif Central

BIOTOPE

Etude des patrimoines naturel, culturel et paysager des monts de la Madeleine : bilan des connaissances, inventaires complémentaires et évaluation du niveau d'intérêt

2001 pages : Consultable : Conseil Général de la Loire

BOUDRIE M.

Les Ptéridophytes du département de la Loire (France)

2005 pages : 3-46 Consultable : Conservatoire Botanique National du Massif Central

BRUGEL E.

Notes floristiques XXI

2006 pages : 48-68 Consultable : Conservatoire Botanique National du Massif Central

COÏC B.

Inventaire des tourbières de la Région Rhône-Alpes : département de la Loire

2000 pages : non p Consultable : Conservatoire Botanique National du Massif Central

Plan de gestion de la tourbière de la Verrerie

1997 pages : 35 p. Consultable : Conservatoire Régional des Espaces Naturel Rhône-Alpes

Plan de gestion des tourbières du Gué de la Chaux et du Bois vague (Arcon et de la Tullière, Loire)

1998 pages : 64 p. Consultable : Conservatoire Régional des Espaces Naturel Rhône-Alpes

CREN Rhône-Alpes

Inventaire et diagnostic écologique des tourbières et zones humides d'altitude de la Loire : fichier des 35 sites sélectionnés

1994 pages : non p Consultable : Conservatoire Botanique National du Massif Central

DESCHATRES R.

Compte rendu de la réunion du 26 septembre 1998

2001 pages : 120-1 Consultable : Conservatoire Botanique National du Massif Central

Notes floristiques XVII

1984 pages : 3-12 Consultable : Conservatoire Botanique National du Massif Central

Notes floristiques XX

2002 pages : 1-13 Consultable : Conservatoire Botanique National du Massif Central

FRAPPA F.

Contribution cartographique au document d'objectifs Natura 2000 "Monts de la Madeleine" (Site L3)

2000 pages : non p Consultable : Conservatoire Botanique National du Massif Central

Suivi des habitats avant travaux sur le site Natura 2000 "Tourbières et forêts des monts de la Madeleine"

2004 pages : 11 p. Consultable : Conservatoire Régional des Espaces Naturel Rhône-Alpes

GALTIER J.

Découvertes botaniques récentes dans le département de la Loire

2003 pages : 235-2 Consultable : Conservatoire Botanique National du Massif Central

GOUBET P.

Végétations et flores du Vallon de Ris-Cros (Bois-noirs) du plateau de la Verrerie (Monts de la Madeleine)

2004 pages : 51-54 Consultable : Conservatoire Botanique National du Massif Central

HUGONNOT V.

*Site Natura 2000 "Monts de la Madeleine" (Loire) : compléments typologiques concernant les Landes sèches acidiphiles et recherche de stations de *Lycopodium clavatum* L*

2001 pages : 11 p. Consultable : Conservatoire Botanique National du Massif Central

Tourbière de la Font-Blanche : localisation d'espèces patrimoniales et compléments d'inventaire floristique (Bryophytes)

2001 pages : 5 p. Consultable : Conservatoire Botanique National du Massif Central

Tourbière de la Verrerie (Loire) : suivi des habitats tourbeux, localisation d'espèces patrimoniales et compléments d'inventaire floristique (Bryophytes)

2001 pages : 6 p. Consultable : Conservatoire Botanique National du Massif Central

NICOLAS F.

En visitant les monts de la Madeleine : un peu de géologie

1988 pages : 17-21 Consultable : Conservatoire Botanique National du Massif Central

OPNA

Restructuration de la ZNIEFF des monts de la Madeleine

1995 pages : 10 p. Consultable : Conservatoire Botanique National du Massif Central

SEYTRE L.

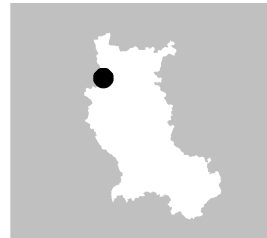
Site Natura 2000 "Monts de la Madeleine" (Loire) : cartographie des habitats des Landes du plateau de la Verrerie

2002 pages : 46 p. Consultable : Conservatoire Botanique National du Massif Central

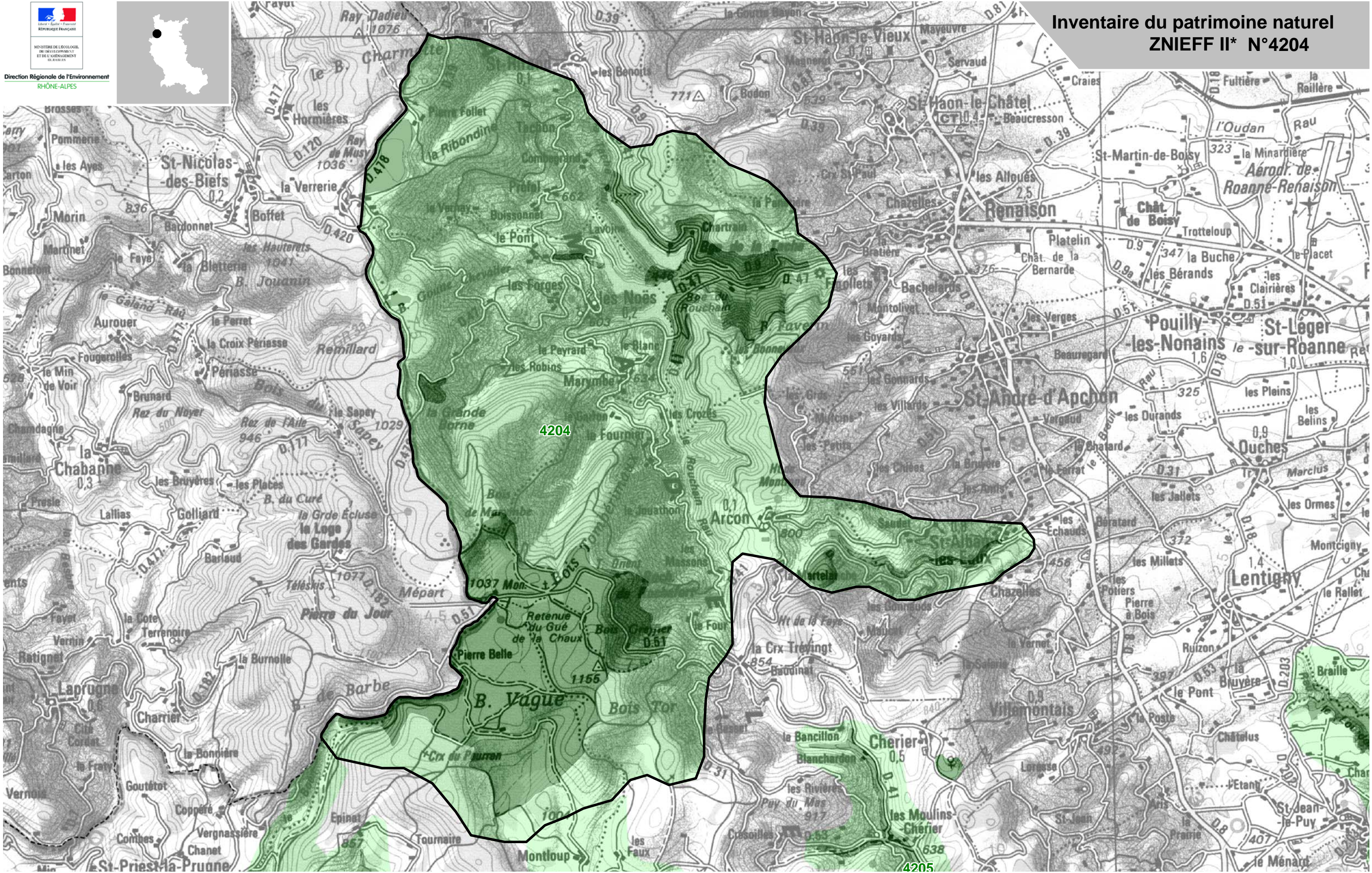
THEBAUD G.

Livret-Guide de la 135ème session extraordinaire dans le Forez et régions limitrophes de la Basse-Auvergne et du Bourbonnais, 7-12 juillet 2003

2003 pages : 144 p Consultable : Conservatoire Botanique National du Massif Central



Inventaire du patrimoine naturel ZNIEFF II* N°4204



* Inventaire des Zones Naturelles d'Intérêt Ecologique, Faunistique et Floristique 2e édition 2007
Il constitue un outil d'alerte et ne peut être interprété à une échelle plus fine sans investigation complémentaire
Edition : InfoSIG Cartographie - www.infosig.net - Annecy

Légende

- Périmètre de la ZNIEFF type 2
- Autres ZNIEFF type 2
- ZNIEFF type 1