



Direction Régionale de l'Environnement
RHÔNE-ALPES

ZNIEFF* de type I

N° régional : 42000034

Ancien N° régional :

Forêts et prairies de Rochepin et de l'Hermus

Départements et communes concernées en Rhône-Alpes

Surface : 322,00 ha

Ardèche ANNONAY, BOULIEU-LES-ANNONAY, SAINT-MARCEL-LES-ANNONAY

Loire BURDIGNES

Niveau de connaissance

Milieux naturels	0	Amphibiens	0	Reptiles	0	Coléoptères	0
		Mammifères	0			Libellules	0
Végétaux sucoérieurs	0	Oiseaux	3	Crustacés		Orthoptères	0
Mousses, lichens	0	Poissons		Mollusques	0	Papillons	0

Légende :

0 = prospection nulle ou quasi inexistante

1 = prospection insuffisante

2 = prospection assez bonne

3 = bonne prospection

Nombre de données d'observation collectées : 6

Description et intérêt du site

Les forêts et prairies de Rochepin et de l'Hermus s'échelonnent entre 600 et 950 m d'altitude sur le versant sud du massif du Pilat, en limite avec les monts du Haut-Vivarais qui constituent les premiers contreforts orientaux du Massif Central. Il s'agit de massifs granitiques anciens, plus ou moins érodés suivant les secteurs. Le substrat est donc acide et la flore qui y est associée en témoigne. La végétation doit également affronter un climat sec notamment en été, l'exposition des versants accentuant ces conditions sévères. Sur le secteur considéré, les pentes sont importantes et les vallons très encaissés sont peu accessibles et relativement peu fréquentés. Les contrastes entre adret (chaud et sec) et ubac (froid et humide) sont très marqués. La forêt en adret est composée essentiellement de pinèdes et de chênaies sèches, tandis qu'à l'ubac, on trouve des essences comme le Sapin pectiné ou le Hêtre dès 700 m d'altitude. On rencontre dans ces milieux un cortège d'espèces forestières caractéristiques. C'est le cas du remarquable Autour des palombes, qui niche ici. Ce rapace est spécialiste de la capture des oiseaux forestiers qu'il chasse en sous-bois et dans les milieux limitrophes. Il côtoie ici le Bec-croisé des sapins et le Pic noir (le plus grand pic d'Europe avec ses quarante cinq centimètres de longueur). Les affleurements rocheux hébergent le Grand corbeau et le Grand-duc d'Europe. Même si ses effectifs sont en augmentation depuis une trentaine d'années, ce hibou reste assez rare puisque l'on estime la population nicheuse inférieure à 1500 couples pour toute la France. Dans le département de la Loire, le Grand-duc d'Europe est localement bien répandu, occupant presque tous les sites de nidification potentiels. Il devient ainsi occasionnellement forestier. Il convient toutefois de rappeler que l'est du massif central constitue un des bastions majeurs de l'espèce dans notre pays. Là où la roche affleure, quelques landes occupent l'espace, essentiellement constituées de Genêt purgatif. Les landes montagnardes d'altitude, quant à elles, sont plus ou moins parsemées d'arbres, et accueillent le Venturon montagnard qui partage cet espace avec d'autres fringilles (famille de passereaux granivores) moins rares. Dans les quelques espaces ouverts, notamment les prairies proches de la Croix de Chirol et du hameau de l'Hermus, on observe l'Alouette lulu qui affectionne tout particulièrement les prairies naturelles. Ces prairies, majoritairement de fauche, sont très diversifiées du point de vue floristique. Près des ruisseaux, elles prennent un caractère hydromorphe marqué par la présence de joncs mais aussi parfois de sphaignes indiquant un caractère para-tourbeux (lié à une faible épaisseur de tourbe). C'est dans les espaces découverts de ces vallées que le Faucon hobereau vient chasser. Ce rapace un peu plus grand que son cousin, le Faucon crécerelle, se nourrit de petits oiseaux ou d'insectes chassés en vol où il exécute des attaques en piqué et des poursuites aériennes. On remarque enfin que l'ensemble a brûlé en août 2000 suite au gigantesque incendie qui a parcouru le sud du Pilat, de la vallée de la Cance jusqu'aux environs du Col du Banchet, près de Bourg-Argeral. Les paysages ont été très marqués par le sinistre.

Milieus naturels

Pas de données disponibles

Faune vertébrée

Oiseaux

Autour des palombes	<i>Accipiter gentilis</i>
Grand Corbeau	<i>Corvus corax</i>
Faucon hobereau	<i>Falco subbuteo</i>
Alouette lulu	<i>Lullula arborea</i>
Venturon montagnard	<i>Serinus citrinella</i>

Flore

Pas de données disponibles

Faune invertébrée

Pas de données disponibles

Bibliographie

ANTONETTI Ph.

Espèces végétales protégées du Parc naturel régional du Pilat : bilan 2001

24 pages 2001 Consultable : Conservatoire Botanique National du Massif Central

Espèces végétales protégées du Parc naturel régional du Pilat : compléments d'inventaire 2002 et bilan général

40 pages 2002 Consultable : Conservatoire Botanique National du Massif Central

Proposition de liste des espèces végétales à fort intérêt patrimonial du Parc naturel régional du Pilat

13 pages 2002 Consultable : Conservatoire Botanique National du Massif Central

BOUDRIE M.

Les ptéridophytes du département de l'Ardèche (France)

17- pages 2005 Consultable : Conservatoire Botanique National du Massif Central

CHOISNET G.

Analyse des résultats du suivi des végétations de parcelles agricoles dans le PNR du Pilat

23 pages 2002 Consultable : Conservatoire Botanique National du Massif Central

Catalogue des habitats naturels du Parc naturel régional du Pilat

200 pages 2003 Consultable : Conservatoire Botanique National du Massif Central

Conservatoire Botanique National du Massif Central

Carte des végétations du Parc naturel du Pilat

Not pages 2005 Consultable : Conservatoire Botanique National du Massif Central

CORA

Atlas des oiseaux nicheurs de Rhône-Alpes

343 pages 2003 Consultable : Conservatoire Régional des Espaces Naturels de Rhône-Alpes

Atlas des oiseaux nicheurs de Rhône-Alpes

342 pages 2003 Consultable : Conservatoire Régional des Espaces Naturels de Rhône-Alpes

Atlas des oiseaux nicheurs de Rhône-Alpes

337 pages 2003 Consultable : Conservatoire Régional des Espaces Naturels de Rhône-Alpes

Atlas des oiseaux nicheurs de Rhône-Alpes

353 pages 2003 Consultable : Conservatoire Régional des Espaces Naturels de Rhône-Alpes

CUSSET Y.

Plantes intéressantes du Pilat par leur rareté ou leur vulnérabilité, leur spontanéité ou leur naturalisation

1-3 pages 1990 Consultable : Conservatoire Botanique National du Massif Central

DELAIGUE J.

La basse vallée de la Cance (Ardèche, France) : étude botanique

113 pages 1996 Consultable : Conservatoire Botanique National du Massif Central

Le vallon de Charbieux (suite) : étude botanique d'un site incendié

197 pages 1996 Consultable : Conservatoire Botanique National du Massif Central

HUGONNOT V.

Première contribution au catalogue des richesses bryophytiques du Parc naturel régional du Pilat (Loire, France)

non pages 2006 Consultable : Conservatoire Botanique National du Massif Central

NETIEN G.

Complément à la flore lyonnaise

125 pages 1996 Consultable : Conservatoire Botanique National du Massif Central

Flore lyonnaise

623 pages 1993 Consultable : Conservatoire Botanique National du Massif Central

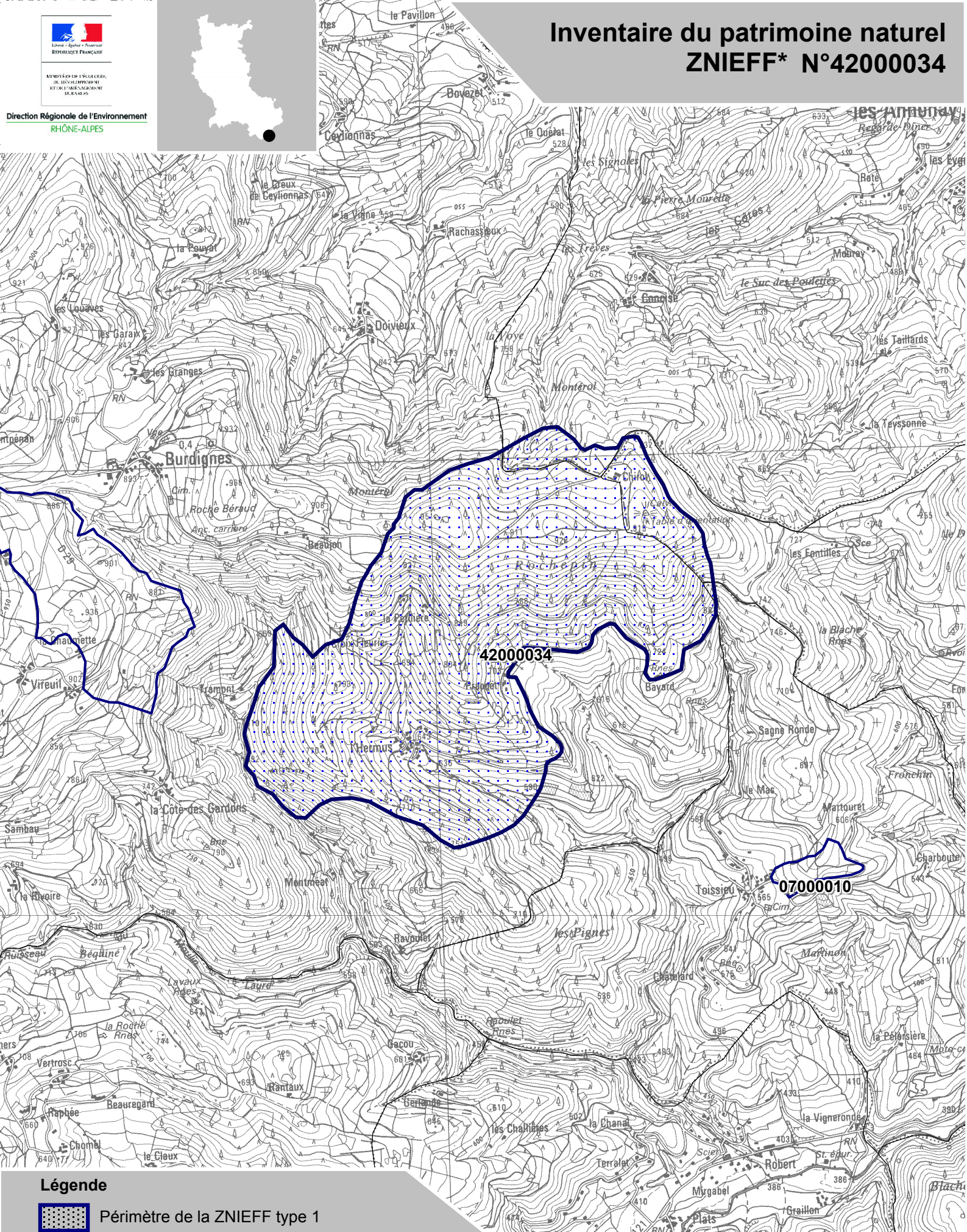


Liberté • Égalité • Fraternité
REPUBLIQUE FRANÇAISE

MINISTÈRE DE L'ÉCOLOGIE,
DU DÉVELOPPEMENT
DURABLE ET DU TERRITOIRE

Direction Régionale de l'Environnement
RHÔNE-ALPES

Inventaire du patrimoine naturel ZNIEFF* N°42000034



Légende



Périmètre de la ZNIEFF type 1

* Inventaire des Zones Naturelles d'Intérêt Ecologique, Faunistique et Floristique 2e édition 2007
Il constitue un outil d'alerte et ne peut être interprété à une échelle plus fine sans investigation complémentaire
Edition : InfoSIG Cartographie - www.infosig.net - Anancy



Echelle : 1 / 25 000
fonds IGN Scan 25 (C)