

## ENSEMBLE FORME PAR LE MASSIF DU TAILLEFER, DU GRAND ARMET ET DU COIRO

**Départements et communes concernées en Rhône-Alpes**

**Surface : 19 014 ha**

### Isère

LE BOURG-D'OISANS, CHANTELOUVE, ENTRAIGUES, LAVALDENS, LIVET-ET-GAVET, LA MORTE, ORIS-EN-RATTIER, ORNON, OULLES, LE PERIER, SAINT-BARTHELEMY-DE-SECHILIEN, SAINT-LAURENT-EN-BEAUMONT, SIEVOZ, VALBONNAIS, LA VALETTE, VILLARD-REYMOND,

### ZNIEFF de type I concernées par cette zone

38260001,38260002,38260003,38260004,38260005,38260006,38260007,38260008,38260009,38260010,38260011,38260012

### Description et intérêt du site

Partie intégrante de l'Oisans, cet ensemble naturel appartient aux massifs cristallins externes des Alpes dauphinoises.

Il prolonge au sud celui de Belledonne, dont il est séparé par l'entaille profonde des gorges de la Romanche. Le Col d'Ornon assure vers l'est la continuité avec le massif des Ecrins.

La structure en « bloc basculé » constitue l'une des particularités géologiques du Taillefer, qu'il partage d'ailleurs avec le massif des Grandes Rousses. Le massif recèle de grandes richesses minéralogiques, révélées par les échantillons extraits aux mines d'Oulles.

La juxtaposition de substrats carbonatés et siliceux contribue également à une forte diversité botanique.

De nombreux secteurs demeurent par ailleurs peu perturbés par les activités humaines.

Outre l'intérêt de la flore alpine (Céraiste des Alpes, androsaces, Ancolie des Alpes, Pavot des Alpes, Pleurosperme d'Autriche, Stemmacthe rhapsodique, Saussurée discolorée...), l'aspect le plus remarquable du site réside dans la variété des types d'habitats naturels de lacs, tourbières et marais d'altitude, abritant de très nombreuses espèces rares, dont beaucoup sont protégées (Laiche pauciflore, Laiche des boursiers, Dactylorhize de Traunsteiner, Linaigrette engainée...).

On remarque également certaines particularités biogéographiques :

- la présence localisée de cortèges d'espèces subméditerranéennes (Leuzée à cônes, Hysope officinal, Stipe plumeuse...),
- la situation en limite de répartition occidentale de certaines séries de végétation propres aux Alpes internes (série interne du Pin sylvestre, pelouses à Fétuque châtaine).

La diversité faunistique du massif n'est pas en reste, qu'il s'agisse d'insectes (papillons Apollon, Alexanor et Nacré des Balkans, libellules...), d'avifaune de montagne (Chocard à bec jaune, galliformes de montagne...) ou inféodée aux versants secs (Pie-Grièche à tête rousse), de mammifères (Chamois, Crossopède aquatique, Lièvre variable, chiroptères...), de reptiles (Lézard vivipare...), de poissons (Omble chevalier) ou de batraciens (crapaud Sonneur à ventre jaune).

Le zonage de type II souligne les multiples interactions existant au sein de cet ensemble, dont les échantillons les plus représentatifs en terme d'habitats ou d'espèces remarquables sont retranscrits par une forte proportion de zones de type I (zones humides, forêts, landes...) au fonctionnement souvent fortement interdépendant.

Il englobe en outre les zones abiotiques naturelles, telles que les éboulis instables correspondant à des milieux faiblement perturbés

Il souligne particulièrement les fonctionnalités naturelles liées à la préservation des populations animales ou végétales :

- en tant que zone d'alimentation ou de reproduction pour de multiples espèces, dont celles précédemment citées, ainsi que d'autres exigeant un large domaine vital (Aigle royal, voire Loup ...);
- à travers les connections existant avec d'autres massifs voisins (Oisans, Belledonne...).

L'ensemble présente par ailleurs un grand intérêt paysager, géologique et minéralogique (avec par exemple le site des mines d'Oulles).

Milieux naturels

|         |  |
|---------|--|
| 31.6211 | <i>BROUSSES DE SAULES BAS DES ALPES</i>              |
| 34.31   | <i>PELOUSES STEPPIQUES SUB CONTIENTALES</i>          |
| 41.13   | <i>HETRAIES NEUTROPHILES</i>                         |
| 41.16   | <i>HETRAIES SUR CALCAIRE</i>                         |
| 44.3    | <i>AULNAIES-FRENAIES DES FLEUVES MEDIO-EUROPEENS</i> |
| 51.1    | <i>TOURBIERES HAUTES A PEU PRES NATURELLES</i>       |
| 54.12   | <i>SOURCES D'EAU DURE</i>                            |
| 54.2    | <i>BAS-MARAIS ALCALINS</i>                           |
| 54.5    | <i>TOURBIERES DE TRANSITION</i>                      |

Flore

|                                  |   |
|----------------------------------|---|
| Aconit anthora                   | <i>Aconitum anthora</i> L.  |
| Aconit napel                     | <i>Aconitum napellus</i> L.   |
| Aconit commun                    | <i>Aconitum napellus</i> subsp. <i>vulgare</i> Rouy & Fouc.                       |
| Aconit paniculé                  | <i>Aconitum variegatum</i> subsp. <i>paniculatum</i> (Arcangeli) Greuter & Burdet |
| Aethionéma des rochers           | <i>Aethionema saxatile</i> (L.) R. Br.  |
| Ail victorial                    | <i>Allium victorialis</i> L.  |
| Guimauve hérissée                | <i>Althaea hirsuta</i> L.   |
| Faux alysson renflé              | <i>Alyssoides utriculata</i> (L.) Medik.  |
| Androsace de Suisse              | <i>Androsace helvetica</i> (L.) All.  |
| Androsace pubescente             | <i>Androsace pubescens</i> DC.  |
| Ancolie des Alpes                | <i>Aquilegia alpina</i> L.  |
| Armoise blanche                  | <i>Artemisia alba</i>   |
| Génépi blanc                     | <i>Artemisia umbelliformis</i> subsp. <i>eriantha</i>                             |
| Asaret d'Europe                  | <i>Asarum europaeum</i> L.  |
| Astragale esparcette             | <i>Astragalus onobrychis</i> L.   |
| Astragale toujours vert          | <i>Astragalus sempervirens</i> Lam.   |
| Micropus dressé                  | <i>Bombycilaena erecta</i>  |
| Brome raboteux                   | <i>Bromus squarrosus</i> L.   |
| Buplèvre du Mont Baldo           | <i>Bupleurum baldense</i>   |
| Campanule à feuilles larges      | <i>Campanula latifolia</i> L.   |
| Laîche des tourbières            | <i>Carex limosa</i> L.  |
| Laîche pauciflore                | <i>Carex pauciflora</i> Lighft.   |
| Laîche des rochers               | <i>Carex rupestris</i> All.   |
| Carline à feuilles d'acanthé     | <i>Carlina acanthifolia</i>   |
| Centranthe à feuilles étroites   | <i>Centranthus angustifolius</i> (Miller) DC.                                     |
| Céraiste des Alpes               | <i>Cerastium alpinum</i> L.   |
| Orchis nain                      | <i>Chamorchis alpina</i> (L.) L.C.M. Richard                                      |
| Cirse de Montpellier             | <i>Cirsium monspessulanum</i>   |
| Clématite des Alpes              | <i>Clematis alpina</i> (L.) Miller  |
| Racine de corail                 | <i>Corallorrhiza corallorhiza</i> (L.) Karsten                                    |
| Crocus bigarré (Crocus de Crest) | <i>Crocus versicolor</i> Ker-Gawler   |
| Croisette du Piémont             | <i>Cruciata pedemontana</i> (Bellardi) Ehrend.                                    |
| Crupine commune                  | <i>Crupina vulgaris</i> Cass.   |
| Sabot de Vénus                   | <i>Cypripedium calceolus</i> L.   |
| Orchis rouge sang                | <i>Dactylorhiza cruenta</i> (O.F. Müller) Soó                                     |
| Orchis de Traunsteiner           | <i>Dactylorhiza traunsteineri</i> (Sauter) Soó                                    |
| Œillet à delta                   | <i>Dianthus deltoides</i> L.  |
| Œillet des rochers               | <i>Dianthus sylvestris</i> Wulfen   |
| Lycopode des Alpes               | <i>Diphasiastrum alpinum</i> (L.) Holub   |
| Drave de Fladniz                 | <i>Draba fladnizensis</i> Wulfen  |
| Rossolis à feuilles rondes       | <i>Drosera rotundifolia</i> L.  |
| Héléocharis épingle              | <i>Eleocharis acicularis</i> (L.) Roemer & Schultes                               |
| Epilobe penché                   | <i>Epilobium nutans</i> F.W. Schmidt  |
| Epipactis à petites feuilles     | <i>Epipactis microphylla</i> (Ehrh.) Swartz                                       |
| Epipactis de Müller              | <i>Epipactis muelleri</i> Godfery   |
| Epipogon sans feuille            | <i>Epipogium aphyllum</i> Swartz  |
| Linaigrette engainante           | <i>Eriophorum vaginatum</i> L.  |
| Panicaud champêtre               | <i>Eryngium campestre</i> L.  |

Faune vertébrée

Amphibien

|                        |                           |
|------------------------|---------------------------|
| Sonneur à ventre jaune | <i>Bombina variegata</i>  |
| Crapaud commun         | <i>Bufo bufo</i>          |
| Grenouille rousse      | <i>Rana temporaria</i>    |
| Triton alpestre        | <i>Triturus alpestris</i> |

Mammifère

|                                |                                  |
|--------------------------------|----------------------------------|
| Sérotine commune               | <i>Eptesicus serotinus</i>       |
| Lièvre d'Europe                | <i>Lepus europaeus</i>           |
| Lièvre variable                | <i>Lepus timidus</i>             |
| Minioptère de Schreibers       | <i>Miniopterus schreibersi</i>   |
| Vespertilion de Natterer       | <i>Myotis nattereri</i>          |
| Crossope aquatique             | <i>Neomys fodiens</i>            |
| Pipistrelle commune            | <i>Pipistrellus pipistrellus</i> |
| Oreillard septentrional (roux) | <i>Plecotus auritus</i>          |
| Grand rhinolophe               | <i>Rhinolophus ferrumequinum</i> |
| Chamois                        | <i>Rupicapra rupicapra</i>       |

Oiseau

|                           |                                |
|---------------------------|--------------------------------|
| Rousserolle verderolle    | <i>Acrocephalus palustris</i>  |
| Martin-pêcheur d'Europe   | <i>Alcedo atthis</i>           |
| Perdrix bartavelle        | <i>Alectoris graeca</i>        |
| Pipit rousseline          | <i>Anthus campestris</i>       |
| Aigle royal               | <i>Aquila chrysaetos</i>       |
| Héron cendré              | <i>Ardea cinerea</i>           |
| Hibou moyen-duc           | <i>Asio otus</i>               |
| Gélinotte des bois        | <i>Bonasa bonasia</i>          |
| Grand-duc d'Europe        | <i>Bubo bubo</i>               |
| Engoulevent d'Europe      | <i>Caprimulgus europaeus</i>   |
| Sizerin flammé            | <i>Carduelis flammea</i>       |
| Tarin des aulnes          | <i>Carduelis spinus</i>        |
| Circaète Jean-le-Blanc    | <i>Circaetus gallicus</i>      |
| Busard Saint-Martin       | <i>Circus cyaneus</i>          |
| Pigeon colombin           | <i>Columba oenas</i>           |
| Caille des blés           | <i>Coturnix coturnix</i>       |
| Hirondelle de fenêtre     | <i>Delichon urbica</i>         |
| Pic épeichette            | <i>Dendrocopos minor</i>       |
| Bruant ortolan            | <i>Emberiza hortulana</i>      |
| Faucon pèlerin            | <i>Falco peregrinus</i>        |
| Hirondelle de rochers     | <i>Hirundo rupestris</i>       |
| Lagopède alpin            | <i>Lagopus mutus</i>           |
| Pie-grièche écorcheur     | <i>Lanius collurio</i>         |
| Pie-grièche à tête rousse | <i>Lanius senator</i>          |
| Alouette lulu             | <i>Lullula arborea</i>         |
| Milan noir                | <i>Milvus migrans</i>          |
| Milan royal               | <i>Milvus milvus</i>           |
| Merle de roche            | <i>Monticola saxatilis</i>     |
| Cassenoix moucheté        | <i>Nucifraga caryocatactes</i> |
| Bondrée apivore           | <i>Pernis apivorus</i>         |
| Chocard à bec jaune       | <i>Pyrrhocorax graculus</i>    |
| Crave à bec rouge         | <i>Pyrrhocorax pyrrhocorax</i> |
| Tarier des prés           | <i>Saxicola rubetra</i>        |
| Bécasse des bois          | <i>Scolopax rusticola</i>      |
| Tétras lyre               | <i>Tetrao tetrix</i>           |
| Tichodrome échelette      | <i>Tichodroma muraria</i>      |
| Chevalier guignette       | <i>Tringa hypoleucos</i>       |

Poisson

|                 |                           |
|-----------------|---------------------------|
| Omble chevalier | <i>Salvelinus alpinus</i> |
|-----------------|---------------------------|

Reptile

|                 |                         |
|-----------------|-------------------------|
| Lézard vivipare | <i>Lacerta vivipara</i> |
|-----------------|-------------------------|

|   |   |  |  |
|---|---|--|--|
| Fusain à larges feuilles                              | <i>Euonymus latifolius</i> (L.) Miller  |  |  |
| Fétuque jaunâtre                                      | <i>Festuca flavescens</i> Bellardi  |  |  |
| Gagée des champs                                      | <i>Gagea villosa</i> (M. Bieb.) Sweet   |  |  |
| Gaillet des Alpes occidentales                        | <i>Galium pseudohelveticum</i> Ehrend.  |  |  |
| Gaillet grêle   | <i>Galium spurium</i> subsp. <i>tenerum</i> (Schleich. ex Gaudin) Kerguélen         |  |  |
|   | <i>Gentiana cruciata</i> L.   |  |  |
| Gentiane croisettes                                   | <i>Herniaria alpina</i> Chaix   |  |  |
| Herniaire des Alpes                                   | <i>Hieracium lawsonii</i> Vill. gr.   |  |  |
| Épervière de Lawson                                   | <i>Himantoglossum hircinum</i> (L.) Sprengel  |  |  |
| Orchis bouc   | <i>Hippuris vulgaris</i> L.   |  |  |
| Pesse vulgaire  | <i>Hyssopus officinalis</i> L.  |  |  |
| Hysope officinal                                      | <i>Iberis pinnata</i> L.  |  |  |
| Ibéris penné  | <i>Impatiens noli-tangere</i> L.  |  |  |
| Impatiente ne-me-touchez-pas                          | <i>Inula montana</i> L.   |  |  |
| Inule des montagnes                                   | <i>Juncus triglumis</i> L.  |  |  |
| Jonc à trois glumes                                   | <i>Juniperus sabina</i> L.  |  |  |
| Genévrier sabine                                      | <i>Laserpitium gallicum</i> L.  |  |  |
| Laser de France                                       | <i>Lathyrus niger</i> (L.) Bernh.   |  |  |
| Gesse noirissante                                     | <i>Leontodon crispus</i> Vill.  |  |  |
| Liondent crépu  | <i>Leuzea conifera</i> (L.) DC.   |  |  |
| Leuzée à cônes  | <i>Lilium bulbiferum</i> L.   |  |  |
| Lis orangé  | <i>Lilium bulbiferum</i> var. <i>croceum</i> (Chaix) Pers.                          |  |  |
| Lis faux Safran                                       | <i>Limodorum abortivum</i> (L.) Swartz  |  |  |
| Limodore à feuilles avortées                          | <i>Listera cordata</i> (L.) R. Br.  |  |  |
| Listère à feuilles cordées                            | <i>Logfia arvensis</i> (L.) J. Holub  |  |  |
| Cotonnière des champs                                 | <i>Logfia minima</i> (Sm.) Dumort.  |  |  |
| Cotonnière naine                                      | <i>Lunaria rediviva</i> L.  |  |  |
| Lunaire vivace  | <i>Luzula nutans</i> (Vill.) Duval-Jouve  |  |  |
| Luzule penchée  | <i>Melilotus neapolitanus</i> Ten.  |  |  |
| Mélicot de Naples                                     | <i>Nuphar lutea</i> (L.) Sm.  |  |  |
| Nénuphar jaune  | <i>Ononis pusilla</i> L.  |  |  |
| Bugrane naine   | <i>Ophrys apifera</i> Hudson  |  |  |
| Ophrys abeille  | <i>Orchis coriophora</i> L.   |  |  |
| Orchis punaise  | <i>Orchis coriophora</i> subsp. <i>coriophora</i>                                   |  |  |
| Orchis punaise  | <i>Orchis pallens</i> L.  |  |  |
| Orchis pâle   | <i>Orobanche amethystea</i> Thuill.   |  |  |
| Orobanche couleur d'améthyste (Orobanche du panicaut) |   |  |  |
| Orobanche des sables                                  | <i>Orobanche laevis</i> L.  |  |  |
| Oxytropis poilu                                       | <i>Oxytropis pilosa</i> (L.) DC.  |  |  |
| Pavot des Alpes                                       | <i>Papaver alpinum</i> L.   |  |  |
| Pédiculaire chevelue                                  | <i>Pedicularis comosa</i> L.  |  |  |
| Pédiculaire à bec et en épi                           | <i>Pedicularis rostratospicata</i> Crantz   |  |  |
| Pédiculaire de Suisse                                 | <i>Pedicularis rostratospicata</i> subsp. <i>helvetica</i> (Steiningger) O. Schwarz |  |  |
|   | <i>Phyteuma charmelii</i> Vill.   |  |  |
| Raiponce de charmeil                                  | <i>Plantago sempervirens</i> Crantz   |  |  |
| Plantain toujours vert                                | <i>Pleurospermum austriacum</i>   |  |  |
| Pleurosperme d'Autriche                               | <i>Polygonum alpinum</i> All.   |  |  |
| Renouée des Alpes                                     | <i>Polystichum aculeatum</i> (L.) Roth  |  |  |
| Polystic à aiguillons                                 | <i>Potamogeton acutifolius</i> Link   |  |  |
| Potamot à feuilles pointues                           | <i>Potamogeton alpinus</i> Balbis   |  |  |
| Potamot des Alpes                                     | <i>Potentilla frigida</i> Vill.   |  |  |
| Potentille des frimas                                 | <i>Potentilla palustris</i> (L.) Scop.  |  |  |
| Potentille des marais (Comaret)                       | <i>Potentilla rupestris</i> L.  |  |  |
| Potentille des rochers                                | <i>Pyrola chlorantha</i> Swartz   |  |  |
| Pyrole verdâtre                                       | <i>Pyrola media</i> Swartz  |  |  |
| Pyrole intermédiaire                                  | <i>Pyrola rotundifolia</i> L.   |  |  |
| Pyrole à feuilles rondes                              | <i>Rorippa islandica</i> (Oeder ex Gunn.) Borbás                                    |  |  |
| Cresson d'Islande                                     | <i>Sagina glabra</i> (Willd.) Fenzl   |  |  |
| Sagine glabre   | <i>Salix breviserrata</i> B. Flod.  |  |  |
| Saule à feuilles de myrte                             | <i>Salix daphnoides</i> Vill.   |  |  |
| Saule faux daphné                                     | <i>Salix glaucosericea</i> B. Flod.   |  |  |
| Saule glauque   | <i>Salix helvetica</i> Vill.  |  |  |
| Saule helvétique                                      | <i>Salix laggeri</i> Wimmer   |  |  |
| Saule de Lager  | <i>Saussurea discolor</i> (Willd.) DC.  |  |  |
| Saussurée discolore                                   | <i>Scrophularia umbrosa</i> Dumort.   |  |  |
| Scrophulaire des ombrages                             | <i>Sedum sediforme</i> (Jacq.) Pau  |  |  |
| Orpin de Nice   | <i>Silene armeria</i> L.  |  |  |
| Silène arméria  | <i>Silene conica</i> L.   |  |  |
| Silène conique  |   |  |  |

## Faune invertébrée

### Libellule

|                      |                               |
|----------------------|-------------------------------|
| Agrien hasté         | <i>Coenagrion hastulatum</i>  |
| Leucorrhine douteuse | <i>Leucorrhinia dubia</i>     |
| Cordulie des Alpes   | <i>Somatochlora alpestris</i> |
| Cordulie métallique  | <i>Somatochlora metallica</i> |

### Papillon

|                   |                            |
|-------------------|----------------------------|
| Petit Agreste     | <i>Arethusana arethusa</i> |
| Nacré des Balkans | <i>Boloria graeca</i>      |
| Solitaire         | <i>Colias palaeno</i>      |
| Azuré du serpolet | <i>Maculinea arion</i>     |
| Alexanor          | <i>Papilio alexanor</i>    |
| Apollon           | <i>Parnassius apollo</i>   |

\*Inventaire des Zones Naturelles d'Intérêt Ecologique, Faunistique et Floristique 2e édition 2007

Il constitue un outil d'alerte et ne peut être interprété à une échelle plus fine sans investigation complémentaire

Edition : InfoSIG Cartographie - Annecy - 74

|  |   |
|--|---|
| Silène fleur de Jupiter                          | <i>Silene flos-jovis</i> (L.) Greuter & Burdet                |
| Silène à petites fleurs                          | <i>Silene otites</i> (L.) Wibel                               |
| Silène de Suède (Silène des Alpes)               | <i>Silene suecica</i> (Lodd.) Greuter & Burdet                |
| Rubaniér à feuilles étroites                     | <i>Sparganium angustifolium</i> Michaux                       |
| Rhapontique des Alpes (Stemmacanthe rhapontique) | <i>Stemmacantha rhapontica</i> (L.) Dittr.                    |
| Rhapontique de Lamarck                           | <i>Stemmacantha rhapontica</i> subsp. <i>lamarckii</i> Dittr. |
| Stipe pennée (Plumet, Marabout)                  | <i>Stipa pennata</i> L.                                       |
| Swertie vivace                                   | <i>Swertia perennis</i> L.                                    |
| Passerine annuelle                               | <i>Thymelaea passerina</i> (L.) Cosson & Germ.                |
| Tozzie des Alpes                                 | <i>Tozzia alpina</i> L.                                       |
| Trigonelle de Montpellier                        | <i>Trigonella monspeliaca</i> L.                              |
| Tulipe méridionale                               | <i>Tulipa sylvestris</i> subsp. <i>australis</i> (Link) Pamp. |
| Canneberge à gros fruits                         | <i>Vaccinium oxycoccos</i> L.                                 |
| Valériane tubéreuse                              | <i>Valeriana tuberosa</i> L.                                  |
| Véronique à écussons                             | <i>Veronica scutellata</i> L.                                 |
| Vesce fausse esparcette                          | <i>Vicia onobrychioides</i> L.                                |
| Vesce des bois                                   | <i>Vicia sylvatica</i> L.                                     |
| Violette des chiens                              | <i>Viola canina</i> L.  |
| Violette des rochers                             | <i>Viola rupestris</i> F.W. Schmidt                           |
| Violette de Thomas                               | <i>Viola thomasiana</i> Song. & Perr.                         |
| Woodsia des Alpes                                | <i>Woodsia alpina</i> (Bolton) S.F. Gray                      |
| Xéranthème fermé                                 | <i>Xeranthemum inapertum</i> (L.) Moench                      |

## Bibliographie

### DELIRY C.

*Libellules (Odonata) du Massif de Belledonne (les)*

2000 pages : 35 p. Consultable : AVENIR

### FOGLAR,H.

*Document d'objectifs du site I13 (FR8201735), établi par un comité de pilotage local sous l'égide du Préfet de l'Isère "Landes, tourbières et habitats rocheux du massif du Taillefer". Volume 1 : document de compilation. Volume 2 : document de synthèse. Vo*

2001 pages : 3 vol., Consultable : Conservatoire Botanique National Alpin

### MAIMBOURG V.

*Le massif du Taillefer : un milieu exceptionnel à protéger*

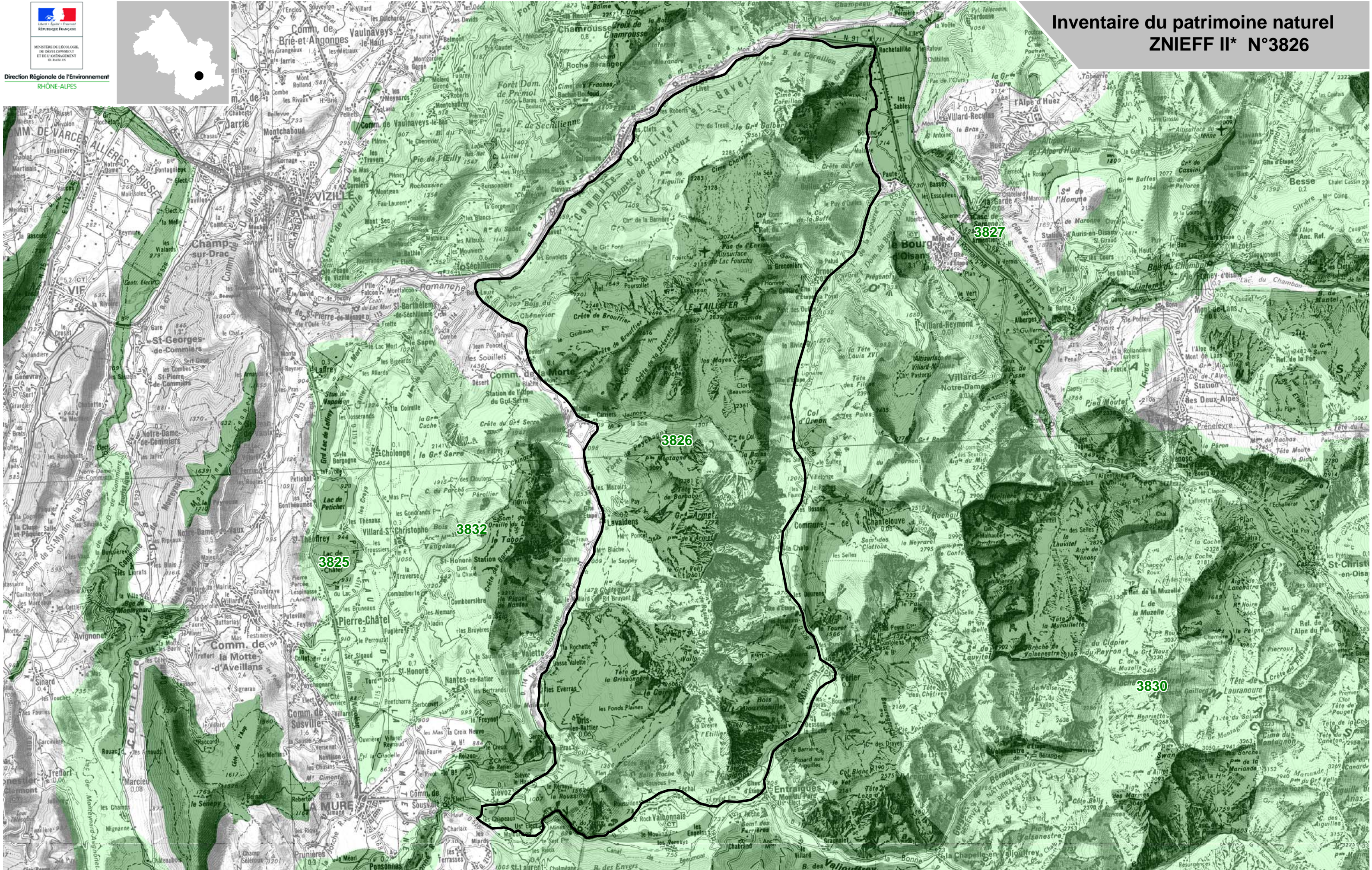
1994 pages : 26 p. Consultable : DIREN Rhône-Alpes

### OMNES,F.

*Prise en compte de la diversité végétale et des habitats dans la gestion forestière. Le Perier (38) et Monetier les Bains (05)*

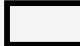
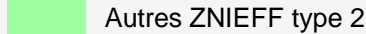

1999 pages : 134p. Consultable : Conservatoire Botanique National Alpin





\* Inventaire des Zones Naturelles d'Intérêt Ecologique, Faunistique et Floristique 2e édition 2007  
Il constitue un outil d'alerte et ne peut être interprété à une échelle plus fine sans investigation complémentaire  
Edition : InfoSIG Cartographie - [www.infosig.net](http://www.infosig.net) - Annecy

#### Légende

-  Périmètre de la ZNIEFF type 2
-  Autres ZNIEFF type 2
-  ZNIEFF type 1

