



ZNIEFF* de type I

N° régional : 38190003

Ancien N° régional : 38743614,38743606

Boisement du Mas de l'Île et Boucle de la Taillat

Départements et communes concernées en Rhône-Alpes

Surface : 174,18 ha

Isère DOMENE, GIERES, MEYLAN, MONTBONNOT-SAINT-MARTIN, MURIANETTE

Niveau de connaissance

Milieux naturels	1	Amphibiens	1	Reptiles	1	Coléoptères	0
		Mammifères	1			Libellules	1
Végétaux supérieurs	1	Oiseaux	1	Crustacés		Orthoptères	0
Mousses, lichens	1	Poissons		Mollusques	0	Papillons	1

Légende :

- 0 = prospection nulle ou quasi inexistante
- 1 = prospection insuffisante
- 2 = prospection assez bonne
- 3 = bonne prospection

Nombre de données d'observation collectées : 4

Description et intérêt du site

Le bois du Mas de l'Île est situé dans la plaine alluviale de l'Isère, en aval de Grenoble. Bien que fortement réduit au profit de l'agriculture, il conserve un intérêt naturaliste de par son rôle de "corridor biologique" le long de la vallée de l'Isère, notamment pour les oiseaux migrateurs. On y note la présence d'insectes protégés tel que les papillons Azuré de la sanguisorbe et Fadet des laïches. Le Castor d'Europe s'est installé sur des îlots du lit mineur de l'Isère colonisés par des saules; on y observe d'ailleurs des terriers-huttes. La boucle de la Taillat correspond à un méandre de l'Isère dans le bassin grenoblois. Une ancienne gravière, directement alimentée par la nappe phréatique toute proche, forme, séparé de la rivière par la digue, un étang de grande superficie. Les bords de cet étang reçoivent la visite remarquée du petit Gravelot. Les boisements alentours, souvent formées de vieux arbres, participent au fonctionnement écologique de ce secteur en abritant les oiseaux typiques du Grésivaudan. Les parcelles agricoles sont quant à elles souvent des zones de nourrissage pour les vanneaux huppés, ce qui est remarquable dans la région. Les haies qui séparent les parcelles, notamment celles conservant des vieux saules têtards, peuvent servir également de zone de nidification pour la Chouette chevêche (ou Chevêche d'Athéna) bien présente dans la plaine alentour.

Milieux naturels

Pas de données disponibles

Faune vertébrée

Mammifères

Castor d'Europe *Castor fiber*

Oiseaux

Chouette chevêche *Athene noctua*

Petit Gravelot *Charadrius dubius*

Flore

Germandrée d'eau *Teucrium scordium L.*

Faune invertébrée

Pas de données disponibles

Bibliographie

BLACHE S.

La Chevêche d'Athéna : rapport 2005

20 pages 2005 Consultable : Conseil Régional de Rhône-Alpes

COUDURIER C.

Une action pour la chouette chevêche (étude, conservation et sensibilisation)

37 pages 2002 Consultable : DIREN Rhône-Alpes

FERRUS L.

Influence de l'organisation des paysages sur la répartition de la chouette chevêche (Athene noctua scop.)

43 pages Consultable : Parc National des Ecrins

GUIGUE A.

Boucle de la Taillat (Commune de Meylan). Plan de gestion. Diagnostic, objectifs et plan de travail

108 pages 2005 Consultable : AVENIR

SIMONNET E.

La chouette chevêche en campagne

p 4 pages 1998 Consultable : Muséum d'Histoire Naturelle de Grenoble



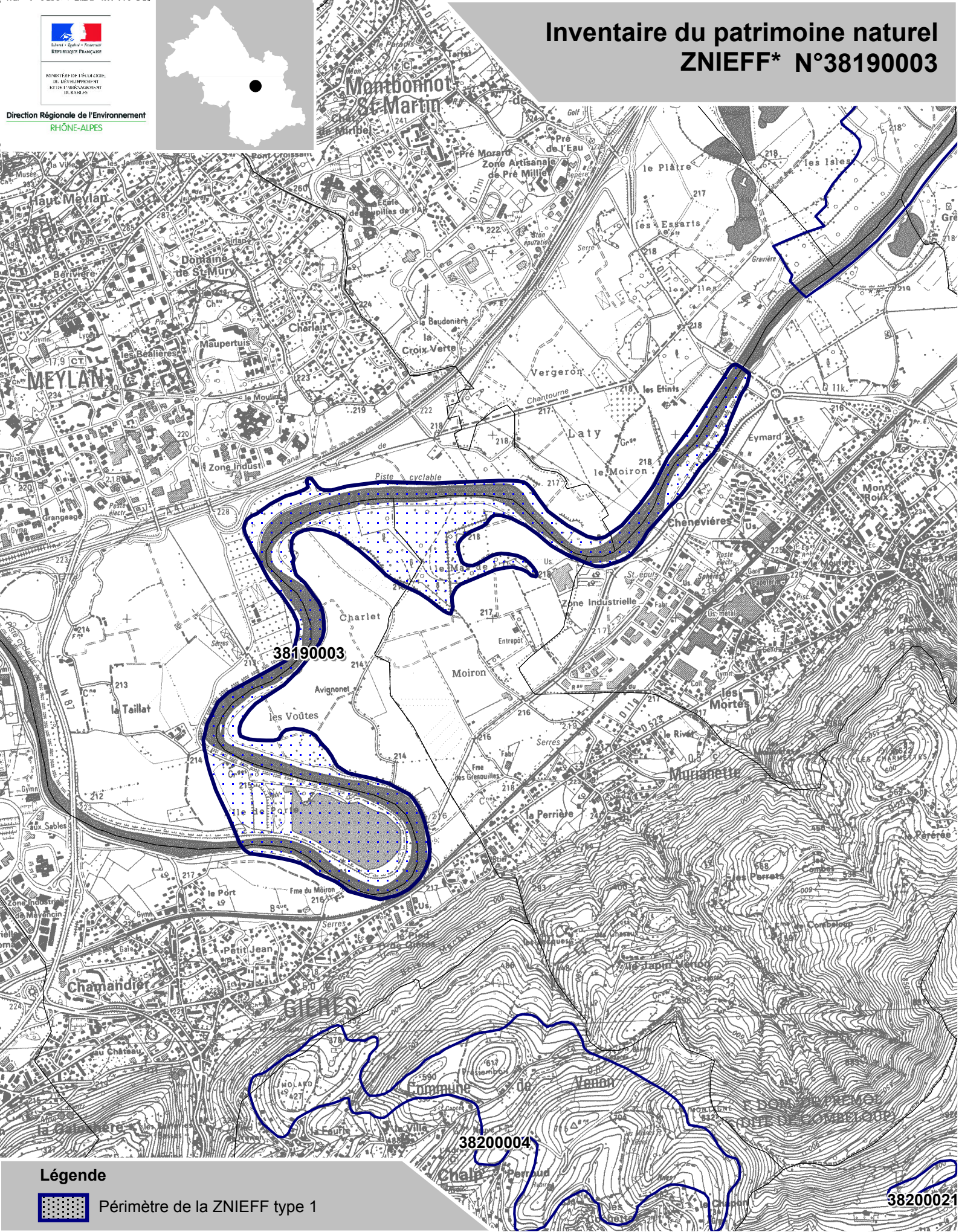
Liberté • Égalité • Fraternité
REPUBLIQUE FRANÇAISE

MINISTÈRE DE L'ÉCARTONNEMENT
DE DÉVELOPPEMENT
DURABLE ET DES TERRES
RURALES




Inventaire du patrimoine naturel ZNIEFF* N°38190003

Direction Régionale de l'Environnement
RHÔNE-ALPES



Légende

 Périmètre de la ZNIEFF type 1

* Inventaire des Zones Naturelles d'Intérêt Ecologique, Faunistique et Floristique 2e édition 2007
Il constitue un outil d'alerte et ne peut être interprété à une échelle plus fine sans investigation complémentaire
Edition : InfoSIG Cartographie - www.infosig.net - Anancy



Echelle : 1 / 25 000
fonds IGN Scan 25 (C)