



Direction Régionale de l'Environnement
RHÔNE-ALPES

ZNIEFF* de type I

N° régional : 38020095

Ancien N° régional : 38242416,38242435,38242407

Fours à Chaux d'Optevoz, bois de Billonay, étang Neuf, marais et étang de la Rama

Départements et communes concernées en Rhône-Alpes

Surface : 300,39 ha

Isère COURTENAY, OPTÉVOZ, SICCIEU-SAINT-JULIEN-ET-CARISI, SOLEYMIEU

Niveau de connaissance

Milieux naturels	2	Amphibiens	2	Reptiles	2	Coléoptères	0
		Mammifères	1			Libellules	2
Végétaux supérieurs	2	Oiseaux	2	Crustacés		Orthoptères	0
Mousses, lichens	1	Poissons		Mollusques	0	Papillons	0

Légende :

0 = prospection nulle ou quasi inexistante

1 = prospection insuffisante

2 = prospection assez bonne

3 = bonne prospection

Nombre de données d'observation collectées : 89

Description et intérêt du site

Centré autour d'une succession de zones humides qui vont des étangs aux mares en passant par des marais et des tourbières, sans oublier les prairies humides, les canaux d'assèchements et les ruisseaux, cet ensemble n'a pratiquement pas d'équivalent en Isle Crémieu. Aux alentours, pelouses sèches et boisements complètent le tableau. Au nord, le carreau d'une carrière à chaux désaffectée favorise l'apparition d'une faune et d'une flore colonisatrices. Une telle variété confère aux lieux un grand intérêt écologique et biologique. Ainsi, on dénombre une trentaine d'espèces remarquables, dont certaines exceptionnelles en région Rhône-Alpes.

Milieus naturels

34.32	PELOUSES CALCAIRES SUB ATLANTIQUES SEMI ARIDES
34.33	PRAIRIES CALCAIRES SUBATLANTIQUES TRES SECHES
53.3	VEGETATION A CLADIUM MARISCUS

Flore

Ail à tige anguleuse	<i>Allium angulosum L.</i>
Aster amelle (Marguerite de la Saint Michel)	<i>Aster amellus L.</i>
Calamagrostide blanchâtre	<i>Calamagrostis canescens (Weber) Roth</i>
Canche intermédiaire	<i>Deschampsia media (Gouan) Roemer & Schultes</i>
Epipactis à petites feuilles	<i>Epipactis microphylla (Ehrh.) Swartz</i>
Epipactis des marais	<i>Epipactis palustris (L.) Crantz</i>
Fritillaire pintade	<i>Fritillaria meleagris L.</i>
Gentiane d'Allemagne	<i>Gentianella germanica (Willd.) Börner</i>
Orchis bouc	<i>Himantoglossum hircinum (L.) Sprengel</i>
Ecuelle d'eau	<i>Hydrocotyle vulgaris L.</i>
Inule hérissée	<i>Inula hirta L.</i>
Mélampyre à crêtes	<i>Melampyrum cristatum L.</i>
Ophioglosse commun (Langue de serpent)	<i>Ophioglossum vulgatum L.</i>
Ophrys abeille	<i>Ophrys apifera Hudson</i>
Orchis à odeur de vanille	<i>Orchis coriophora subsp. fragrans (Pollini) K. Richter [1890]</i>
Peucedan des marais	<i>Peucedanum palustre</i>
Potamot brillant	<i>Potamogeton lucens L.</i>
Pulsatille rouge	<i>Pulsatilla rubra Delarbre</i>
Scabieuse blanchâtre	<i>Scabiosa canescens Waldst. & Kit.</i>
Séneçon des marais	<i>Senecio paludosus L.</i>
Rubanier nain	<i>Sparganium minimum Wallr.</i>
Fougère des marais	<i>Thelypteris palustris Schott</i>
Utriculaire négligée	<i>Utricularia australis R. Br.</i>
Violette élevée	<i>Viola elatior Fries</i>

Faune vertébrée

Amphibiens	
Crapaud calamite	<i>Bufo calamita</i>
Rainette verte	<i>Hyla arborea</i>
Péloïde ponctué	<i>Pelodytes punctatus</i>
Triton crêté	<i>Triturus cristatus</i>

Mammifères

Loutre	<i>Lutra lutra</i>
--------	--------------------

Oiseaux

Rousserolle turdoïde	<i>Acrocephalus arundinaceus</i>
Martin-pêcheur d'Europe	<i>Alcedo atthis</i>
Héron pourpré	<i>Ardea purpurea</i>
Fuligule milouin	<i>Aythya ferina</i>
Busard Saint-Martin	<i>Circus cyaneus</i>
Bruant des roseaux	<i>Emberiza schoeniclus</i>
Locustelle lusciniôïde	<i>Locustella luscinioides</i>
Alouette lulu	<i>Lullula arborea</i>
Bruant proyer	<i>Miliaria calandra</i>
Bihoreau gris	<i>Nycticorax nycticorax</i>
Huppe fasciée	<i>Upupa epops</i>

Reptiles

Cistude d'Europe	<i>Emys orbicularis</i>
------------------	-------------------------

Faune invertébrée

Libellules

Aesche isocèle	<i>Anaciaesha isosceles</i>
Aesche printanière	<i>Brachytron pratense</i>
Agrion délicat	<i>Ceragrion tenellum</i>
Libellule fauve	<i>Libellula fulva</i>
Cordulie à taches jaunes	<i>Somatoclora flavomaculata</i>

Bibliographie

Autoroute A48 Ambérieu - Bourgoin. Etude des incidences du projet sur le site Natura 2000 FR 8201727 des "Etangs, coteaux secs et grottes de l'Isle Crémieu"
pages 2004 Consultable : Conservatoire Botanique National Alpin

BENDELE R.

Répartition de la loutre (*Lutra lutra L.*) dans le bassin versant Rhône-Méditerranée du département de l'Ardèche
48 pages 2000 Consultable : DIREN Rhône-Alpes

BOUCHARDY C.

La loutre d'Europe : histoire d'une sauvegarde
31 pages 2001 Consultable : Maison de la Nature et de l'Environnement de l'Isère

CADIA.

Ecologie de la Cistude d'Europe (E. orbicularis) : aspects spatiaux et démographiques, application à la conservation

315 pages 2003 Consultable : CORA / FRAPNA Isère

CADIA., CARAZA., CHARLIGNY E., MIQUET A.

Importance des ceintures de végétation lacustre pour la conservation de la cistude d'Europe (Emys orbicularis)

pages 2002 Consultable : DIREN Rhône-Alpes

Conservatoire Régional des Espaces Naturels de Rhône-Alpes

Cistude d'Europe (la). Gestion et restauration des populations et de leur habitat. Guide technique

108 pages 2004 Consultable : AVENIR

Conservatoire Régional des Espaces Naturels de Rhône-Alpes Rhône-Alpes

Suivi des populations de Cistude d'Europe (Emys orbicularis) de l'Isle Crémieu. Première phase : 1999

25 pages 1999 Consultable : Conservatoire Régional des Espaces Naturels de Rhône-Alpes

CORA

Reptiles et amphibiens de Rhône-Alpes : atlas préliminaire, hors série n°1

146 pages 2002 Consultable : Conservatoire Régional des Espaces Naturels de Rhône-Alpes

ETIENNE P.

La Loutre d'Europe : description, répartition, habitat, moeurs, observation...

192 pages 2005 Consultable : Muséum d'Histoire Naturelle de Grenoble

GRAND D.

Les libellules du Rhône

255 pages 2004 Consultable : Société Linnéenne de Lyon

JACOB L.

Propositions de gestion de zones humides favorables à deux amphibiens menacés : le Sonneur à ventre jaune et le triton crêté

16 pages 1999 Consultable : DIREN Rhône-Alpes

MICHELOT J.L.

Le statut de la loutre dans le bassin du Rhône 1982-1992

99 pages 1992 Consultable : DIREN Rhône-Alpes

MICHELOT J.L., BENDELE R.

Statut de la loutre dans le bassin du Rhône et le département de l'Ardèche

p 2 pages 1995 Consultable : DIREN Rhône-Alpes

NOBLET J.-F.

Record altitudinal pour le pélodyte ponctué en Isère (Pelodytes punctatus)

pages 2000 Consultable : CORA / FRAPNA Isère

PERRET N.

Dynamique de population en habitat fragmenté chez deux espèces d'Amphibiens Urodèles (Triturus alpestris et T. cristatus)

102 pages 2000 Consultable : Conservatoire Régional des Espaces Naturels de Rhône-Alpes

PONT B., MERCIER J.L., PISSAVIN S.

Inventaire et gestion des amphibiens de la réserve naturelle de l'île de la Platière

26 pages 1997 Consultable : DIREN Rhône-Alpes

PRIOL P.

Etude de l'activité et des patrons de déplacements chez deux populations de cistudes (Emys orbicularis) du Nord-Isère en vue de leur conservation

52 pages 2002 Consultable : Conservatoire du Patrimoine Naturel de la Savoie

TULLOCH B., CEBAL V. (traducteur)

Loutres

47 pages 1998 Consultable : Maison de la Nature et de l'Environnement de l'Isère



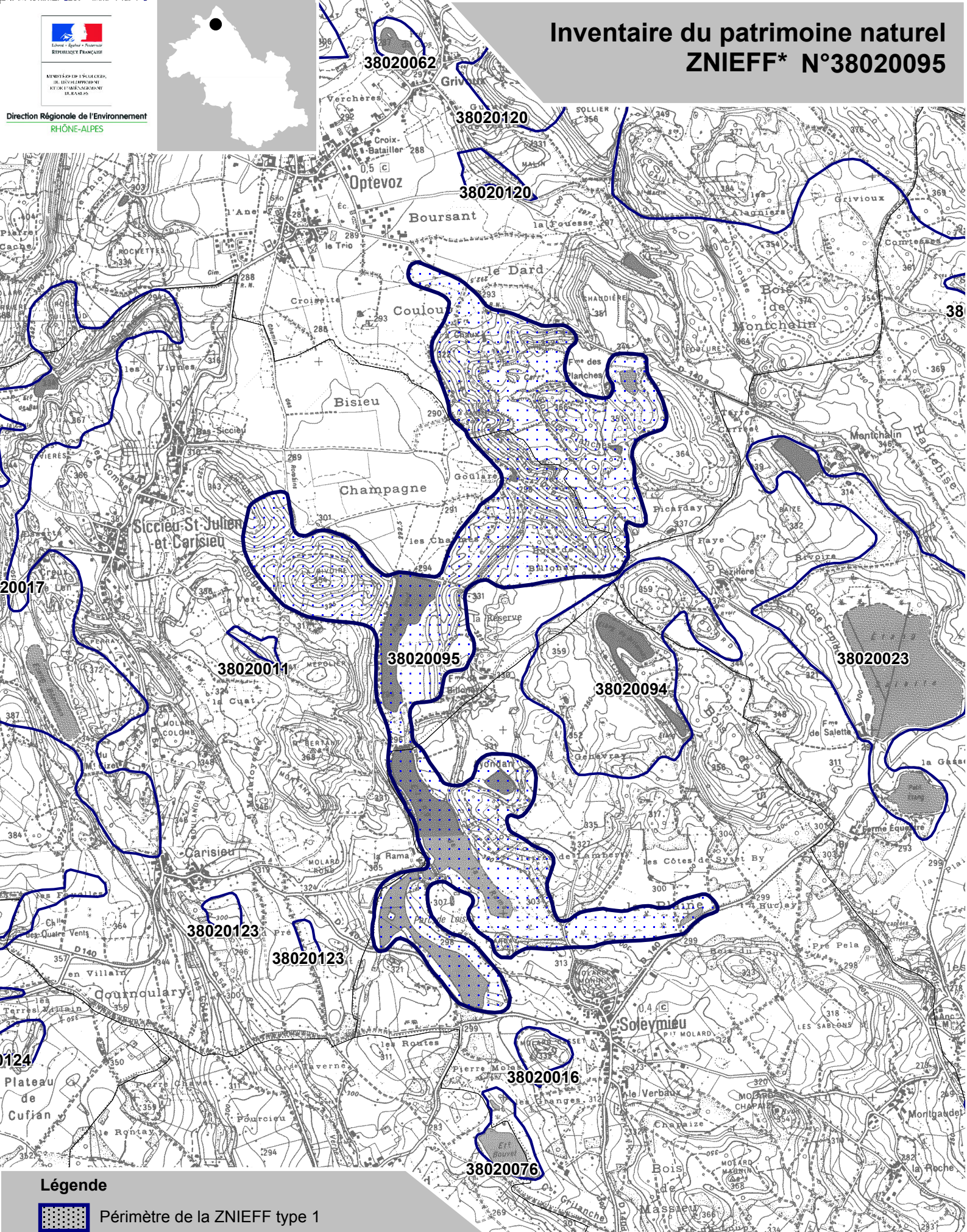
Liberté - Égalité - Fraternité
REPUBLIQUE FRANÇAISE

MINISTÈRE DE L'ÉCARTONNEMENT
DE DÉVELOPPEMENT
DURABLE ET DES PÊCHERIES


Direction Régionale de l'Environnement
RHÔNE-ALPES



Inventaire du patrimoine naturel ZNIEFF* N°38020095



Légende

 Périmètre de la ZNIEFF type 1

* Inventaire des Zones Naturelles d'Intérêt Écologique, Faunistique et Floristique 2e édition 2007
Il constitue un outil d'alerte et ne peut être interprété à une échelle plus fine sans investigation complémentaire
Edition : InfoSIG Cartographie - www.infosig.net - Anancy



Echelle : 1 / 25 000
fonds IGN Scan 25 (C)