



Direction Régionale de l'Environnement  
RHÔNE-ALPES

# ZNIEFF\* de type I

N° régional : 38000085

Ancien N° régional : 38820000,38830000

## Crête des rochers de la montagne de Gresse

Départements et communes concernées en Rhône-Alpes

Surface : 1 105,72 ha

Isère

GRESSE-EN-VERCORS, ROISSARD, SAINT-GUILLAUME, SAINT-MICHEL-LES-PORTES, SAINT-PAUL-LES-MONESTIER

### Niveau de connaissance

Milieux naturels	1	Amphibiens	1	Reptiles	1	Coléoptères	0
		Mammifères	1			Libellules	1
Végétaux supérieurs	2	Oiseaux	1	Crustacés		Orthoptères	0
Mousses, lichens	1	Poissons		Mollusques	0	Papillons	0

Légende :

0 = prospection nulle ou quasi inexistante

1 = prospection insuffisante

2 = prospection assez bonne

3 = bonne prospection

Nombre de données d'observation collectées : 118

### Description et intérêt du site

Le Vercors est le plus grand massif des Préalpes calcaires ; un cinquième de sa surface est occupé par la plaque calcaire (de faciès géologique urgonien) des hauts plateaux. Ce plateau karstique est un site de référence en matière d'étude du karst. La végétation n'est pas moins remarquable avec la présence de nombreux habitats naturels de pelouses, de falaises calcaires, de groupements forestiers et d'éboulis secs méridionaux abritant de nombreuses espèces végétales, parfois endémiques (c'est à dire dont l'aire de répartition est limitée à une zone géographique restreinte). La crête des rochers de la montagne de Gresse regroupe des habitats de landes, de rochers et de forêts favorables à une faune et une flore remarquables. Au printemps, les montagnes résonnent des chants du Tétrás Lyre. Les parades nuptiales se font sur des arènes, territoires sur lesquels se déroulent les danses. Le mâle dominant occupe l'arène centrale qu'il a obtenue après combat contre ses rivaux. Très sensible aux dérangements dus au développement du tourisme hivernal, il préfère des milieux plus ouverts et tranquilles. Le site est aussi apprécié du Faucon pèlerin, nicheur probable sur les falaises orientales. La flore locale compte plusieurs espèces très intéressantes. L'emblématique Sabot de Vénus, encore appelé "Pantoufle de Notre-Dame" du fait de la forme de sa fleur, se développe dans les forêts fraîches et ombragées. L'Orchis de spitzel, espèce d'affinité plutôt méridionale montagnarde, parvient dans les forêts du Vercors isérois en limite nord de son aire de répartition géographique. On remarque aussi la présence de la Pulsatille de Haller, de la Saxifrage sillonnée et de la Laïche à bec court.

## Milieux naturels

Pas de données disponibles

## Faune vertébrée

### Oiseaux

Faucon pèlerin	<i>Falco peregrinus</i>
Tétras lyre	<i>Tetrao tetrix</i>

## Flore

Aconit anthora	<i>Aconitum anthora L.</i>
Aposérís fétide	<i>Aposeris foetida</i>
Arabette scabre	<i>Arabis scabra All.</i>
Buplèvre des rochers	<i>Bupleurum petraeum L.</i>
Campanule carillon	<i>Campanula medium L.</i>
Laïche à bec court	<i>Carex brevicollis DC.</i>
Centranthe à feuilles étroites	<i>Centranthus angustifolius (Miller) DC.</i>
Cirse de Montpellier	<i>Cirsium monspessulanum</i>
Sabot de Vénus	<i>Cypripedium calceolus L.</i>
Daphné des Alpes	<i>Daphne alpina L.</i>
Gaïlet grêle	<i>Galium spurium subsp. tenerum (Schleich. ex Gaudin) Kerguélen</i>
Gentiane croisettes	<i>Gentiana cruciata L.</i>
Avoine soyeuse	<i>Helictotrichon setaceum (Vill.) Henrard</i>
Épervière de Lawson	<i>Hieracium lawsonii Vill. gr.</i>
Pyrole à une fleur	<i>Moneses uniflora (L.) A. Gray</i>
Myosotis à très petites fleurs	<i>Myosotis minutiflora Boiss. &amp; Reut.</i>
Orchis pâle	<i>Orchis pallens L.</i>
Orchis de Spitzel	<i>Orchis spitzelii Sauter ex Koch</i>
Grassette à grandes fleurs	<i>Pinguicula grandiflora subsp. grandiflora</i>
Polygale des Alpes	<i>Polygala alpina (DC.) Steudel</i>
Primevère oreille d'ours	<i>Primula auricula L.</i>
Pulsatille de Haller	<i>Pulsatilla halleri (All.) Willd.</i>
Renoncule Thora (Renoncule vénéneuse)	<i>Ranunculus thora L.</i>
Sauge verticillée	<i>Salvia verticillata L.</i>
Saxifrage silonnée	<i>Saxifraga exarata subsp. delphinensis (Ravaud) Kerguélen</i>
Serratule à tige nue	<i>Serratula nudicaulis (L.) DC.</i>
Valériane tubéreuse	<i>Valeriana tuberosa L.</i>

## Faune invertébrée

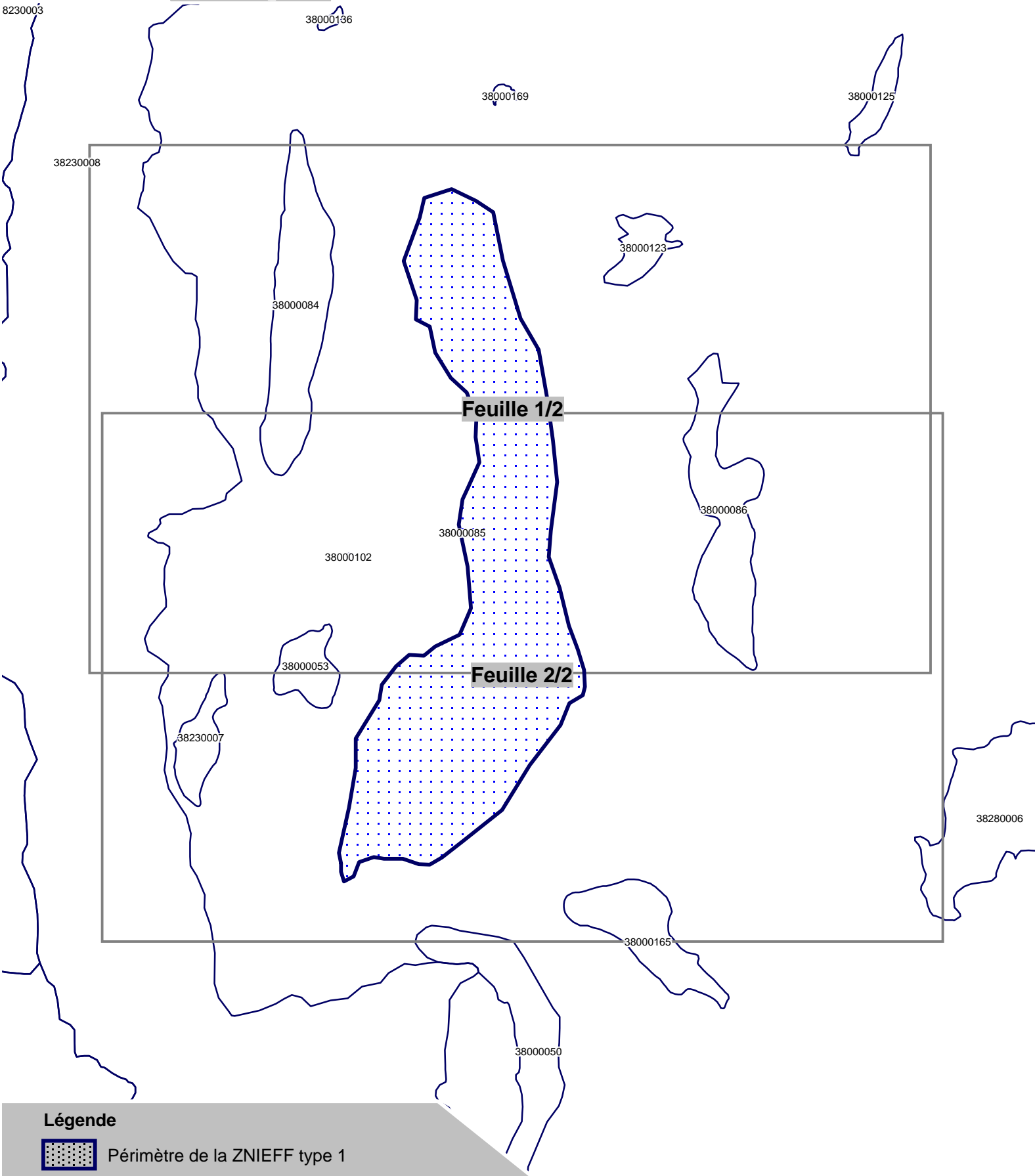
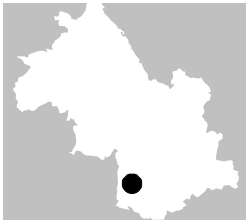
Pas de données disponibles

## Bibliographie

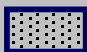
MARY E.

*Cartographie et typologie des habitats naturels du bassin de Château-Bernard et Saint-Andéol (Parc naturel régional du Vercors)*

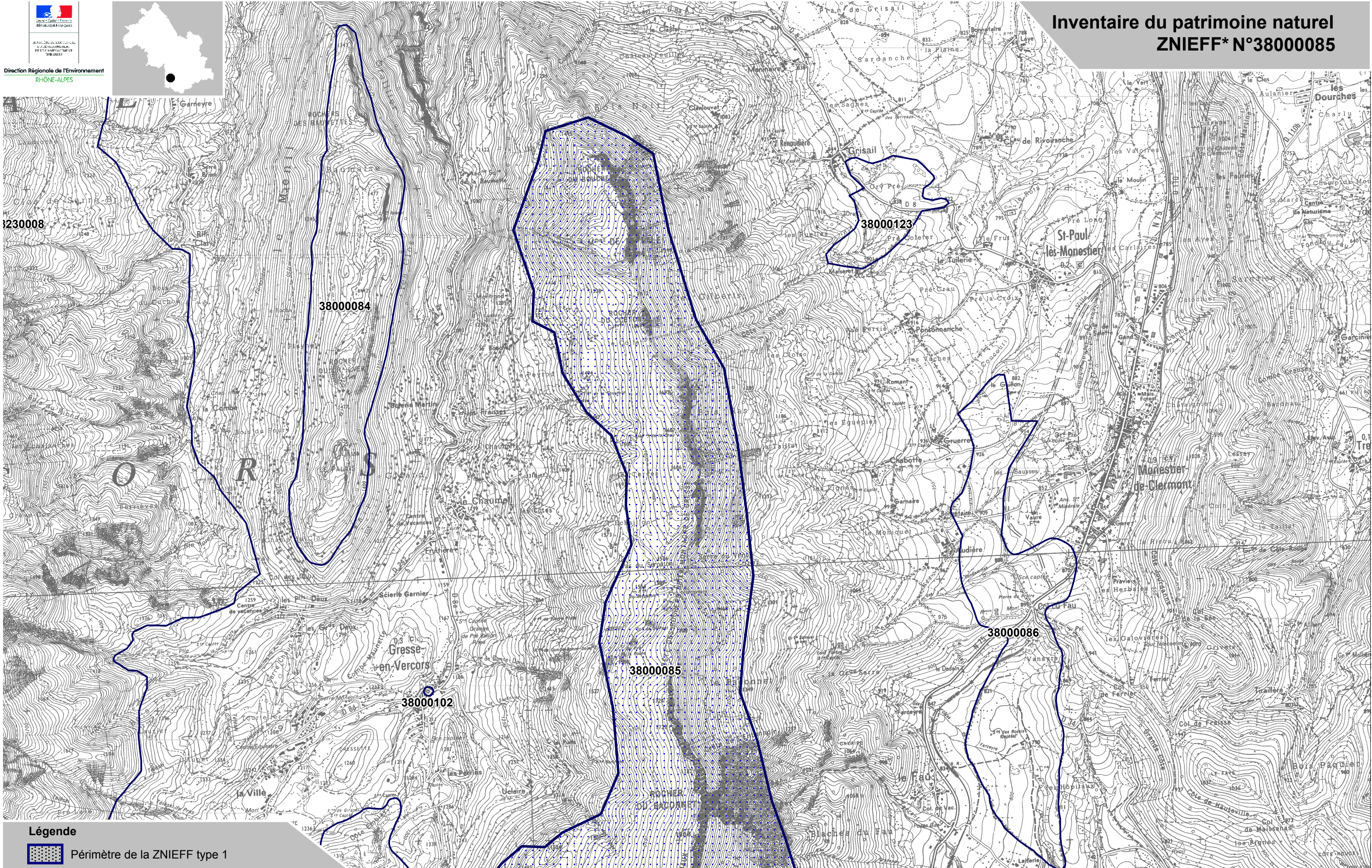
71 pages 2001 Consultable : Conservatoire Botanique National Alpin



### Légende

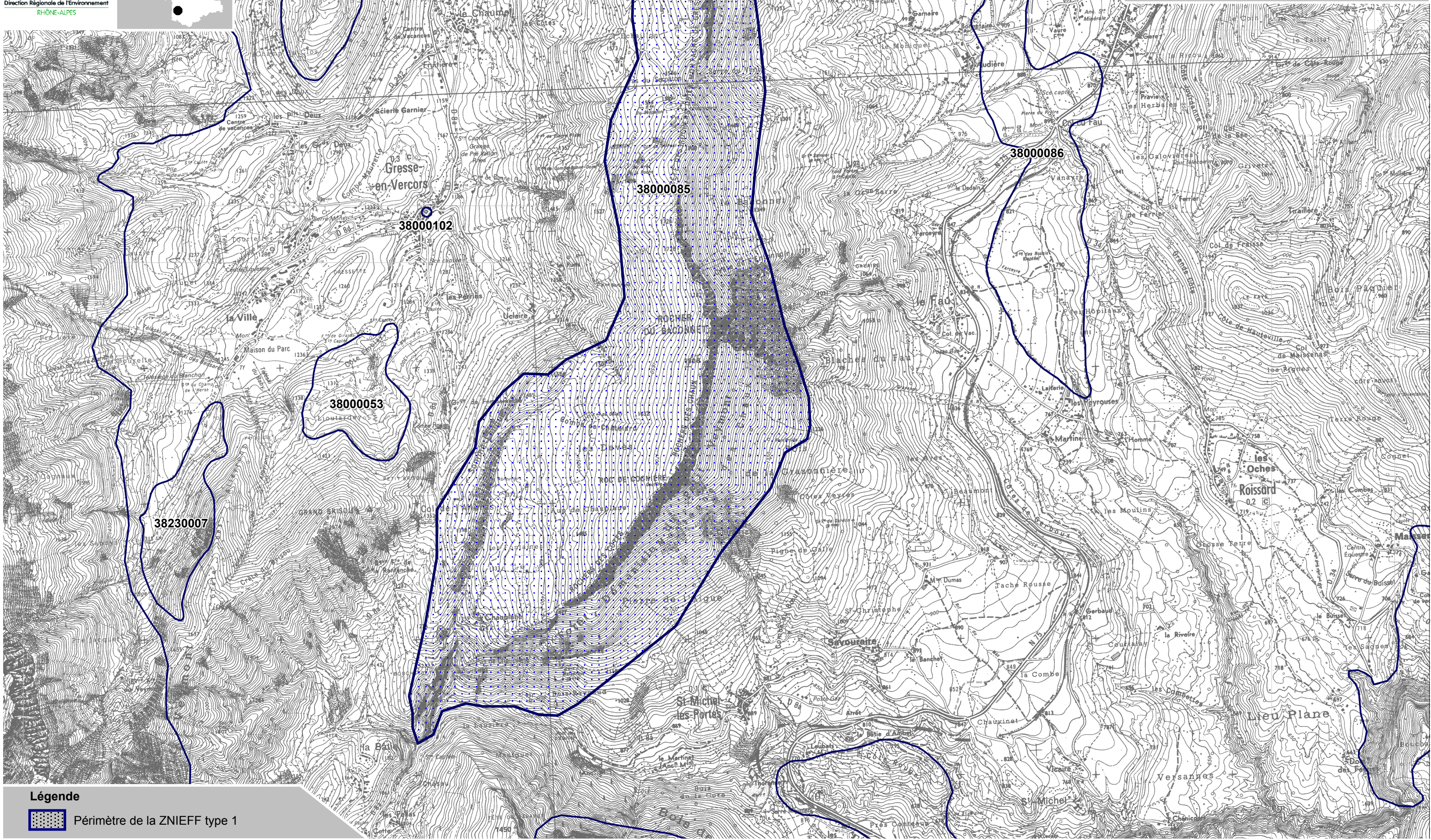
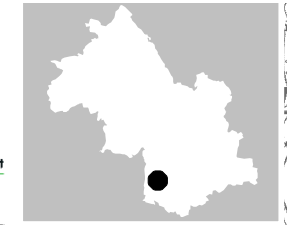
 Périmètre de la ZNIEFF type 1

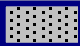
\* Inventaire des Zones Naturelles d'Intérêt Ecologique, Faunistique et Floristique 2e édition 2007  
Il constitue un outil d'alerte et ne peut être interprété à une échelle plus fine sans investigation complémentaire  
Edition : InfoSIG Cartographie - www.infosig.net - Annecy



**Légende**  
Périmètre de la ZNIEFF type 1

\* Inventaire des Zones Naturelles d'Intérêt Ecologique, Faunistique et Floristique 2e édition 2007  
Il constitue un outil d'alerte et ne peut être interprété à une échelle plus fine sans investigation complémentaire  
Edition : InfoSIG Cartographie - www.infosig.net - Annecy



**Légende**  
 Périmètre de la ZNIEFF type 1

\* Inventaire des Zones Naturelles d'Intérêt Ecologique, Faunistique et Floristique 2e édition 2007  
Il constitue un outil d'alerte et ne peut être interprété à une échelle plus fine sans investigation complémentaire  
Edition : InfoSIG Cartographie - www.infosig.net - Annecy