



Direction Régionale de l'Environnement  
RHÔNE-ALPES

# ZNIEFF\* de type I

N° régional : 26200001

Ancien N° régional : 26010000

## Etang Saint Louis et bois environnants

Départements et communes concernées en Rhône-Alpes

Surface : 95,94 ha

Drôme SAINT-RESTITUT, SOLERIEUX, SUZE-LA-ROUSSE

### Niveau de connaissance

Milieux naturels	3	Amphibiens	2	Reptiles	2	Coléoptères	0
		Mammifères	1			Libellules	3
Végétaux sucoérieurs	3	Oiseaux	2	Crustacés	0	Orthoptères	2
Mousses, lichens	0	Poissons	1	Mollusques	1	Papillons	2

Légende :

0 = prospection nulle ou quasi inexistante

1 = prospection insuffisante

2 = prospection assez bonne

3 = bonne prospection

Nombre de données d'observation collectées : 154

### Description et intérêt du site

Au nord du village de Suze-la-Rousse, la route traverse, entre les rivières le Lez et le Lauzon, une zone sableuse couverte de boisements de Pin maritime et de Chêne vert, qui alternent avec des parcelles plus ou moins étendues de vignes et de lavandes. Les dépressions topographiques, jadis occupées par des marais, ont depuis longtemps été drainées pour être plantées en vigne. Au cœur de cet ensemble sableux, l'étang Saint-Louis est la dernière zone humide subsistant de nos jours dans ce secteur. C'est un site très agréable, entièrement entouré de boisements (Pin maritime, Chêne vert, Pin parasol...). Le remarquable intérêt naturaliste local est signalé dès le début du siècle par le botaniste Constant Chatenier, qui découvre autour de l'étang de nombreuses espèces végétales rares, comme l'Utriculaire commune ou l'Ecuelle d'eau. L'étang Saint-Louis constitue toujours la seule station drômoise de cette dernière espèce. Dans les années 1960, le botaniste Maurice Breistroffer découvre une petite population de *Loeflingia* d'Espagne sur les sables gréseux bordant l'étang. Cette espèce méditerranéenne est inscrite au "livre rouge" de la flore menacée en France, et sa population fait l'objet d'un suivi par le conservatoire botanique de Gap-Charance. Suze-la-Rousse constitue la station la plus septentrionale de cette plante, dont la répartition suit le littoral depuis le Portugal et l'Espagne jusqu'aux côtes françaises. Les prospections botaniques récentes ont permis d'observer ici 344 espèces végétales, dont plusieurs espèces remarquables liées :- soit au marais : *Laïche faux-souchet*, *Epipactis des marais*, *Ophioglosse* (ou "Langue de serpent"), *Fougère des marais*, *Utriculaire commune*, *Iris nain*... - soit aux zones sableuses et sèches : *Orchis à longues bractées*, *Silène conique*, *Silène à petites fleurs*, *Dompte-venin noir*. Le site présente également un grand intérêt pour la faune. Georges Magraner étudie en 1982 alors les reptiles et les amphibiens de l'étang Saint-Louis, et met en avant sa grande richesse herpétologique : présence de toutes les couleuvres françaises à une exception près, du *Pélobate cultripède*, du *Pélogyte ponctué*, de la *Rainette méridionale*... Les études actuelles ont confirmé la présence de neuf espèces d'amphibiens et quatorze espèces de reptiles, dont le *Psammodrome d'Espagne* ou *Lézard des sables*. Les papillons font également l'objet d'un suivi, et des espèces rares, comme la *Proserpine* peuvent être observées. L'étang Saint-Louis fait l'objet d'un programme de gestion concertée mis en œuvre depuis 1996, qui vise à conserver et à restaurer sa diversité biologique ainsi que celle des milieux sableux environnants.

Depuis 1995, une dizaine de mares ont été creusées dans le marais dans un but de restauration écologique. L'abondance et la diversité des espèces d'amphibiens et des libellules ont été considérablement augmenté par ces travaux. Les libellules par exemple sont passées de 11 espèces dans les années 1980 à 41 espèces dans les années 2000.

## Milieus naturels

32.342	MAQUIS A CISTUS SALVIIFOLIUS
34.12	PELOUSES DES SABLES CALCAIRES
37.31	PRAIRIES A MOLINIE ET COMMUNAUTES ASSOCIEES
37.4	PRAIRIES HUMIDES MEDITERRANEENNES A GRANDES HERBES
45.3	FORETS DE CHENES VERTS MESO ET SUPRA MEDITERRANEENNES
53.3	VEGETATION A CLADIUM MARISCUS

## Flore

Achillée tomenteuse	<i>Achillea tomentosa</i> L.
Orcanette des teinturiers	<i>Alkanna tinctoria</i> Tausch «(L.) Tausch»
Orchis à longues bractées	<i>Barlia robertiana</i> (Loisel.) Greuter
Kochia à fleurs laineuses	<i>Bassia laniflora</i> (S.G. Gmel.) A.J. Scott.
Ciste à feuilles de sauge	<i>Cistus salviifolius</i> L.
Dorycnium dressé	<i>Dorycnium rectum</i> (L.) Ser.
Euphorbe de Nice	<i>Euphorbia nicaeensis</i> All.
Globulaire allongée	<i>Globularia vulgaris</i> L.
Ecuelle d'eau	<i>Hydrocotyle vulgaris</i> L.
Ibéris penné	<i>Iberis pinnata</i> L.
Iris nain	<i>Iris lutescens</i> Lam.
Gesse de Nissolle	<i>Lathyrus nissolia</i> L.
Loeflingie d'Espagne	<i>Loeflingia hispanica</i> L.
Nénuphar jaune	<i>Nuphar lutea</i> (L.) Sm.
Bugrane à fleurs pendantes	<i>Ononis reclinata</i> L.
Ophioglosse commun (Langue de serpent)	<i>Ophioglossum vulgatum</i> L.
Plantain sp.	<i>Plantago holosteum</i> Scop.
Rosier sempervirent	<i>Rosa sempervirens</i> L.
Soude brûlée	<i>Salsola kali</i> L.
Samole de Valerand	<i>Samolus valerandi</i> L.
Séneçon d'oria	<i>Senecio doria</i> L.
Silène conique	<i>Silene conica</i> L.
Silène à petites fleurs	<i>Silene otites</i> (L.) Wibel
Fougère des marais	<i>Thelypteris palustris</i> Schott
Tribule terrestre	<i>Tribulus terrestris</i> L.
Utriculaire commune	<i>Utricularia vulgaris</i> L.
Molène de Chaix	<i>Verbascum chaixii</i> Vill.
Dompte-venin noir	<i>Vincetoxicum nigrum</i>
Hélianthème taché	<i>Xolantha guttata</i> (L.) Rafin.

## Faune vertébrée

### Amphibiens

Crapaud calamite	<i>Bufo calamita</i>
Rainette méridionale	<i>Hyla meridionalis</i>
Pélobate cultripède	<i>Pelobate cultripède</i>
Pélodyte ponctué	<i>Pelodytes punctatus</i>

### Mammifères

Campagnol amphibie	<i>Arvicola sapidus</i>
--------------------	-------------------------

### Oiseaux

Rousserolle turdoïde	<i>Acrocephalus arundinaceus</i>
Hibou moyen-duc	<i>Asio otus</i>
Engoulevent d'Europe	<i>Caprimulgus europaeus</i>
Bouscarle de Cetti	<i>Cettia cetti</i>
Cisticole des joncs	<i>Cisticola juncidis</i>
Bruant des roseaux	<i>Emberiza schoeniclus</i>
Bécassine des marais	<i>Gallinago gallinago</i>
Guêpier d'Europe	<i>Merops apiaster</i>

### Reptiles

Orvet fragile	<i>Anguis fragilis</i>
Lézard ocellé	<i>Lacerta lepida</i>
Couleuvre de Montpellier	<i>Malpolon monspessulanus</i>
Psammodrome d'Espagne	<i>Psammodromus hispanicus</i>

## Faune invertébrée

### Libellules

Aesche printanière	<i>Brachytron pratense</i>
Agrion de Mercure	<i>Coenagrion mercuriale</i>
Agrion mignon	<i>Coenagrion scitulum</i>
Sympetrum piémont	<i>Sympetrum pedemontanum</i>

### Papillons

Proserpine	<i>Zerynthia rumina</i>
------------	-------------------------

## Bibliographie

### BLACHE S.

*L'étang Saint-Louis et ses milieux sableux avoisinants - commune de Suze-la-Rousse (26) : suivi des oiseaux hivernants 2004-2005*

19 pages 2005 Consultable : Conservatoire Régional des Espaces Naturels de Rhône-Alpes

**CHEYLAN M., GRILLET P.**

*Le lézard ocellé en France*

p 2 pages 2003 Consultable : Maison de la Nature et de l'Environnement de l'Isère

**CORA**

*Reptiles et amphibiens de Rhône-Alpes : atlas préliminaire, hors série n°1*

146 pages 2002 Consultable : Conservatoire Régional des Espaces Naturels de Rhône-Alpes

**DELIRY C., GRAND D. et al.**

*L'Agriion de Mercure (Coenagrion mercuriale) dans la Moyenne vallée du Rhône : mise en perspective des données par rapport à la région Rhône-Alpes*

21 pages 1998 Consultable : CORA / FRAPNA Isère

**GRAND D.**

*Les libellules du Rhône*

255 pages 2004 Consultable : Société Linnéenne de Lyon

**JULLIAN L., PIERRON V.**

*L'étang Saint-Louis et ses milieux sableux avoisinants - commune de Suze-la-Rousse (26) : étude des possibilités d'utilisation du brûlage dirigé pour la gestion des roselières de l'étang Saint-louis*

17 pages 2003 Consultable : Conservatoire Régional des Espaces Naturels de Rhône-Alpes

*L'étang Saint-Louis et ses milieux sableux avoisinants - commune de Suze-la-Rousse (26) : suivi de la végétation et des mares 2005*

30 pages 2006 Consultable : Conservatoire Régional des Espaces Naturels de Rhône-Alpes

*L'étang Saint-Louis et ses milieux sableux avoisinants - commune de Suze-la-Rousse (26) : suivi du pâturage et impact sur la végétation 2002-2003*

17 pages 2003 Consultable : Conservatoire Régional des Espaces Naturels de Rhône-Alpes

**LAFRANCHIS T.**

*Les papillons de jour de France, Belgique et Luxembourg et leurs chenilles*

448 pages 2000 Consultable : Conservatoire Régional des Espaces Naturels de Rhône-Alpes

**Nature et humanisme**

*Sauvons le campagnol amphibie*

22 pages 2004 Consultable : AVENIR

**NOBLET J.-F.**

*Record altitudinal pour le pélodyte ponctué en Isère (Pelodytes punctatus)*

pages 2000 Consultable : CORA / FRAPNA Isère

**PIERRON V., COIC B.**

*L'étang Saint-Louis et ses milieux sableux avoisinants - commune de Suze-la-Rousse (26) : révision du plan de gestion, évaluation du plan de gestion 1996-2001, plan de gestion 2002*

83 pages 2001 Consultable : Conservatoire Régional des Espaces Naturels de Rhône-Alpes

**PONT B., MERCIER J.L., PISSAVINS.**

*Inventaire et gestion des amphibiens de la réserve naturelle de l'île de la Platière*

26 pages 1997 Consultable : DIREN Rhône-Alpes



Liberté - Égalité - Fraternité  
REPUBLIQUE FRANÇAISE

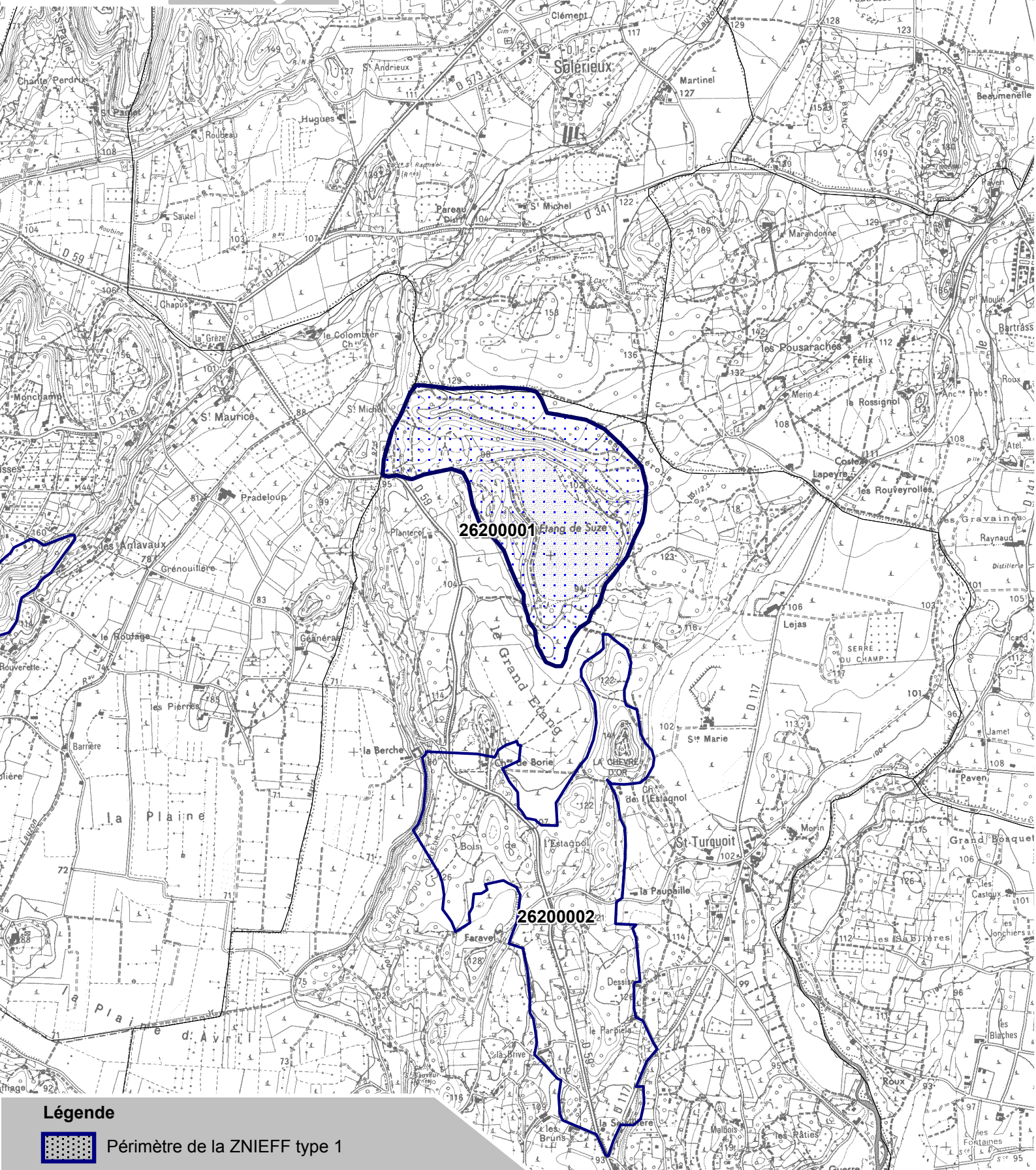
MINISTÈRE DE L'ÉCOLOGIE,  
DU DÉVELOPPEMENT  
ET DU TERRITOIRE

Direction Régionale de l'Environnement  
RHÔNE-ALPES

# Inventaire du patrimoine naturel ZNIEFF\* N°2620001



Direction Régionale de l'Environnement  
RHÔNE-ALPES



## Légende



Périmètre de la ZNIEFF type 1

\* Inventaire des Zones Naturelles d'Intérêt Ecologique, Faunistique et Floristique 2e édition 2007  
Il constitue un outil d'alerte et ne peut être interprété à une échelle plus fine sans investigation complémentaire  
Edition : InfoSIG Cartographie - www.infosig.net - Anney



Echelle : 1 / 25 000  
fonds IGN Scan 25 (C)