



MINISTÈRE DE L'ÉCOLOGIE,
DU DÉVELOPPEMENT
ET DU TERRITOIRE
DURABLE
Direction Régionale de l'Environnement
RHÔNE-ALPES

ZNIEFF* de type I

N° régional : 26190010

Ancien N° régional :

Prairies humides de Lachau

Départements et communes concernées en Rhône-Alpes

Surface : 339,64 ha

Drôme BALLONS, LACHAU

Niveau de connaissance

Milieus naturels	1	Amphibiens	0	Reptiles	0	Coléoptères	0
		Mammifères	0			Libellules	2
Végétaux sucoérieurs	2	Oiseaux	2	Crustacés	0	Orthoptères	0
Mousses, lichens	0	Poissons	0	Mollusques	0	Papillons	1

Légende :

0 = prospection nulle ou quasi inexistante

1 = prospection insuffisante

2 = prospection assez bonne

3 = bonne prospection

Nombre de données d'observation collectées : 19

Description et intérêt du site

Dans les Baronnies, la Méouge et ses affluents alimentent des prairies humides à grandes herbes de Ballons, au nord, à Lachau, au sud. Le Jonc à feuilles aplaties et la Canche moyenne (ou Canche à feuilles de jonc) côtoient le Cirse de Montpellier et la Sanguisorbe officinale. Cette dernière, une plante aux fleurs pourpres groupées en tête dense, est l'hôte d'un beau papillon bleu. L'Azuré de la sanguisorbe peut se délecter de son nectar mais surtout, une grande partie de son cycle de vie est en relation avec cette rosacée. La femelle pond ses œufs, de préférence, dans les inflorescences latérales de la pimprenelle en boutons. Les chenilles s'y développent en mangeant l'intérieur des fleurs. Après un certain temps de croissance, elle tombe à terre où elle est récupérée par une fourmi spécifique. Installée dans la fourmière, la chenille finit son développement en se nourrissant des œufs et des larves des fourmis hôtes. En contre partie, la chenille sécrète du miellat. Les fourmis sont très friandes de ce liquide sucré. Tout cela pour qu'un beau jour, enfin, un beau papillon d'un bleu clair brillant prenne son envol. L'Azuré de la sanguisorbe est donc fortement dépendant de son environnement, c'est pour ça qu'il est si rare. Autres insectes remarquables, l'Agrion de Mercure et le Sympétrum jaune sont deux libellules appréciant le lit encombré de ce cours d'eau capricieux qu'est la Méouge. Les larves aquatiques des libellules sont des prédateurs particulièrement voraces qui font régner la terreur au sein de la petite faune des cours d'eau. Le ruban de verdure formé par la Méouge tranche avec les coteaux plus secs qui s'élèvent sur les bords de la plaine. Les pelouses sèches accueillent une flore plus discrète. Le Micropus dressé est une petite plante laineuse aux petites fleurs groupées en capitules très peu visibles. Les Stipes pennées (ou "Cheveux d'ange") sont tout aussi discrets si ce n'est les longs plumets qu'ils arborent. Un papillon, de couleur jaune pâle tacheté de rouge et de noir, fréquente ces milieux ouverts. La Proserpine a pour plante-hôte l'Aristolochie pistoloche. Les Bruants ortolan et proyer sont caractéristiques des pentes ensoleillées. La Pie-grièche écorcheur et la Pie-grièche à tête rousse apprécient quant à elles les milieux ouverts.

Milieus naturels

37.4 PRAIRIES HUMIDES MEDITERRANEENNES A GRANDES HERBES

Flore

Micropus dressé	<i>Bombycilaena erecta</i>
Cirse de Montpellier	<i>Cirsium monspessulanum</i>
Jonc aplati	<i>Juncus anceps Laharpe</i>

Faune vertébrée

Oiseaux

Engoulevent d'Europe	<i>Caprimulgus europaeus</i>
Bruant fou	<i>Emberiza cia</i>
Bruant ortolan	<i>Emberiza hortulana</i>
Pie-grièche écorcheur	<i>Lanius collurio</i>
Pie-grièche à tête rousse	<i>Lanius senator</i>
Alouette lulu	<i>Lullula arborea</i>
Bruant proyer	<i>Miliaria calandra</i>
Hibou Petit-duc	<i>Otus scops</i>
Huppe fasciée	<i>Upupa epops</i>

Faune invertébrée

Libellules

Sympetrum jaune	<i>Sympetrum flaveolum</i>
-----------------	----------------------------

Papillons

Azuré de la sanguisorbe	<i>Maculinea teleius</i>
Proserpine	<i>Zerynthia rumina</i>

Bibliographie

Conservatoire du Patrimoine Naturel de la Savoie

Plan de gestion des marais de Chautagne - phase 1 -

15 pages 2000 Consultable : DIREN Rhône-Alpes

CORA

Atlas des oiseaux nicheurs de Rhône-Alpes

335 pages 2003 Consultable : Conservatoire Régional des Espaces Naturels de Rhône-Alpes

CORA Drôme

Oiseaux de la Drôme

312 pages 2003 Consultable : DIREN Rhône-Alpes

GARRAUD L.

Flore de la Drôme. Atlas écologique et floristique

925 pages 2003 Consultable : Conservatoire Botanique National Alpin

LAFRANCHIS T.

Les papillons de jour de France, Belgique et Luxembourg et leurs chenilles

448 pages 2000 Consultable : Conservatoire Régional des Espaces Naturels de Rhône-Alpes

ROZIER Y.

Suivi Maculinea - Marais des Bidonnes - été 1997

13 pages 1997 Consultable : DIREN Rhône-Alpes



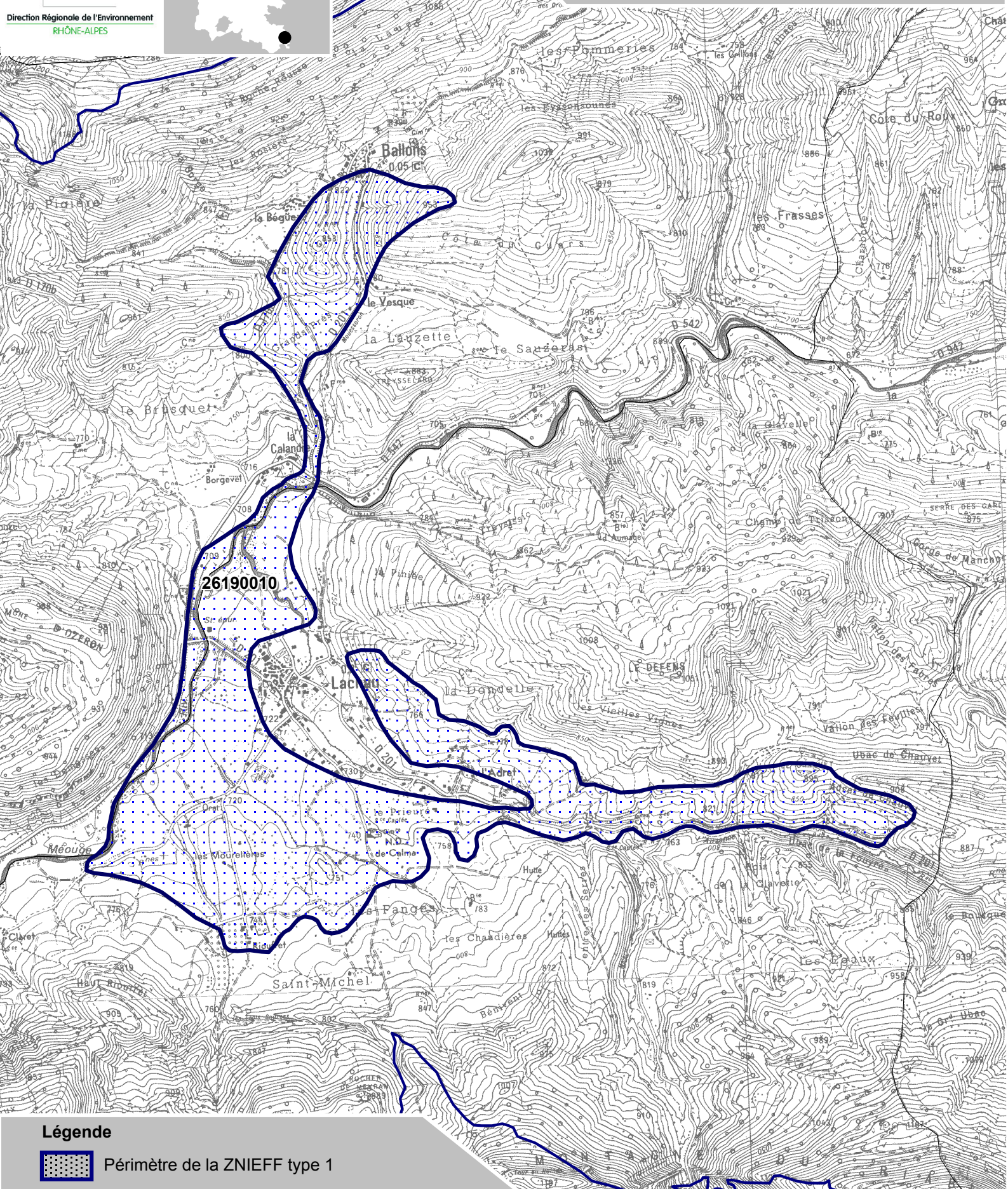
Liberté - Égalité - Fraternité
REPUBLIQUE FRANÇAISE

MINISTÈRE DE L'ÉCOLOGIE,
DU DÉVELOPPEMENT
DURABLE ET DU TERRITOIRE

Direction Régionale de l'Environnement
RHÔNE-ALPES



Inventaire du patrimoine naturel ZNIEFF* N°26190010



Légende



Périmètre de la ZNIEFF type 1

* Inventaire des Zones Naturelles d'Intérêt Ecologique, Faunistique et Floristique 2e édition 2007
Il constitue un outil d'alerte et ne peut être interprété à une échelle plus fine sans investigation complémentaire
Edition : InfoSIG Cartographie - www.infosig.net - Annecy



Echelle : 1 / 25 000
fonds IGN Scan 25 (C)