



Direction Régionale de l'Environnement
RHÔNE-ALPES

ZNIEFF* de type I

N° régional : 26170003

Ancien N° régional : 26395902

Massif de Garde Grosse et montagne de l'Essailon

Départements et communes concernées en Rhône-Alpes

Surface : 945,81 ha

Drôme AUBRES, CHATEAUNEUF-DE-BORDETTE, MIRABEL-AUX-BARONNIES, NYONS

Niveau de connaissance

Milieux naturels	2	Amphibiens	0	Reptiles	0	Coléoptères	0
		Mammifères	1			Libellules	0
Végétaux sucoérieurs	2	Oiseaux	2	Crustacés	0	Orthoptères	0
Mousses, lichens	0	Poissons	0	Mollusques	0	Papillons	0

Légende :

0 = prospection nulle ou quasi inexistante

1 = prospection insuffisante

2 = prospection assez bonne

3 = bonne prospection

Nombre de données d'observation collectées : 25

Description et intérêt du site

La montagne de Garde Grosse, culmine à 944 m d'altitude, domine Nyons en rive gauche de l'Aygues. Une petite route permet de monter jusqu'au sommet, où se trouve un poste de surveillance des incendies. Le panorama depuis le sommet est, en effet, étendu sur un vaste secteur de montagnes situées au nord du Mont Ventoux. La montagne de Garde Grosse se prolonge au nord par la montagne de l'Essailon, dont la falaise escarpée descend droit vers le nord sur la rivière. Les affleurements gréseux des pentes de ce massif sont couvertes de boisements de Pin d'Alep, de Chêne vert, de Chêne pubescent et de Châtaignier. Localement, le sous-bois est constitué de peuplements denses de grandes bruyères : Bruyère à balais ou plus rarement Bruyère arborescente. Cette dernière espèce est une méditerranéenne, peu connue dans le département de la Drôme, et dont l'ultime station dans la vallée atteint au nord Châteauneuf-du-Rhône. Le Genévrier de Phénicie forme sur les secteurs rocheux des landes arbustives assez denses, auxquelles se mêlent de nombreuses espèces de la garrigue. Deux espèces végétales des régions méditerranéennes siliceuses, l'Orchis papillon et le Ciste à feuilles de laurier, signalées au début du siècle à Nyons, non pas été retrouvées à ce jour. Les falaises du massif sont fréquentées par au moins trois espèces de rapaces, le Faucon pèlerin, le Grand-duc et le Vautour fauve, qui recherchent tous les trois des sites préservés et où ils ne puissent pas être dérangés lors de leur éventuelle nidification. Une petite population de Chamois est également connue sur ce site, dans les milieux de rocailles et d'éboulis.

Milieus naturels

45.3 FORETS DE CHENES VERTS MESO ET SUPRA MEDITERRANEENNES

Flore

Ail jaune	<i>Allium flavum</i> L.
Doradille des sources	<i>Asplenium fontanum</i> (L.) Bernh.
Micropus dressé	<i>Bombycilaena erecta</i>
Ciste à feuilles de sauge	<i>Cistus salviifolius</i> L.
Colchique de Naples	<i>Colchicum neapolitanum</i> (Ten.) Ten.
Crocus bigarré (Crocus de Crest)	<i>Crocus versicolor</i> Ker-Gawler
Bruyère arborescente	<i>Erica arborea</i> L.
Bruyère à balais	<i>Erica scoparia</i> L.
Genévrier de Phénicie	<i>Juniperus phoenicea</i> L.
Laitue vireuse	<i>Lactuca virosa</i> L.
Gesse noirissante	<i>Lathyrus niger</i> (L.) Bernh.
Platanthère verdâtre	<i>Platanthera chlorantha</i> (Custer) Reichenb.
Molène pulvérulente	<i>Verbascum pulverulentum</i> Vill.

Faune vertébrée

Mammifères

Chamois *Rupicapra rupicapra*

Oiseaux

Grand-duc d'Europe *Bubo bubo*
Faucon pèlerin *Falco peregrinus*
Vautour fauve *Gyps fulvus*
Vautour percnoptère *Neophron percnopterus*
Fauvette pitchou *Sylvia undata*

Reptiles

Seps tridactyle *Chalcides chalcides*

Faune invertébrée

Libellules

Gomphus similaire *Gomphus simillimus*
Sympetrum piémont *Sympetrum pedemontanum*

Bibliographie

CHOISY J.-P., TESSIER C., HENRIQUET S.

Réintroduction du vautour fauve Gyps Fulvus : état actuel de la méthode en France

7 p. pages 2002 Consultable : Parc Naturel Régional du Vercors

CHOISY J.-P.

Vautours : le retour

p 1 pages 2004 Consultable : Muséum d'Histoire Naturelle de Grenoble

CORA

Restauration du Vautour percnoptère dans le sud-est de la France : bilan des actions menées en Ardèche, rapport 2005

79 pages 2005 Consultable : Conseil Régional de Rhône-Alpes

CORA Drôme

Oiseaux de la Drôme

312 pages 2003 Consultable : DIREN Rhône-Alpes

GARRAUD L.

Flore de la Drôme. Atlas écologique et floristique

925 pages 2003 Consultable : Conservatoire Botanique National Alpin

GRAND D.

Les libellules du Rhône

255 pages 2004 Consultable : Société Linnéenne de Lyon

MURE M.

Sauvegarde du vautour percnoptère Neophron percnopterus en Ardèche

44 pages 1996 Consultable : DIREN Rhône-Alpes

MURE M., VEAU F.

Programme LIFE Nature : "Restauration du Vautour Percnoptère dans le sud-est de la France" - Inventaire des menaces - année 2004 - site n°1 "Ardèche méridionale"

17 pages 2004 Consultable : DIREN Rhône-Alpes

PIERRON V., JULLIAN L.

Pelouses sèches et falaises des Perdignons - communes de Châteauneuf-de-Bordette et Aubres (26) : plan de gestion 2005-2006

76 pages 2005 Consultable : Conservatoire Régional des Espaces Naturels de Rhône-Alpes

TESSIER C.

Pelouses sèches et falaises des Perdignons - communes de Châteauneuf-de-Bordette et Aubres (26) : suivi des rapaces remarquables 2005

n.p. pages 2006 Consultable : Conservatoire Régional des Espaces Naturels de Rhône-Alpes

Réintroduction du Vautour fauve dans les Baronnies - Suivi des oiseaux 1997-1999

26 pages 1999 Consultable : DIREN Rhône-Alpes

VINCENTS.

Le retour du Vautour fauve dans les Baronnies, première étape de la réintroduction de l'espèce dans les Alpes

13 pages 1997 Consultable : Muséum d'Histoire Naturelle de Grenoble



Liberté - Égalité - Fraternité
REPUBLIQUE FRANÇAISE

MINISTÈRE DE L'ÉCOLOGIE,
DU DÉVELOPPEMENT
ET DU TERRITOIRE

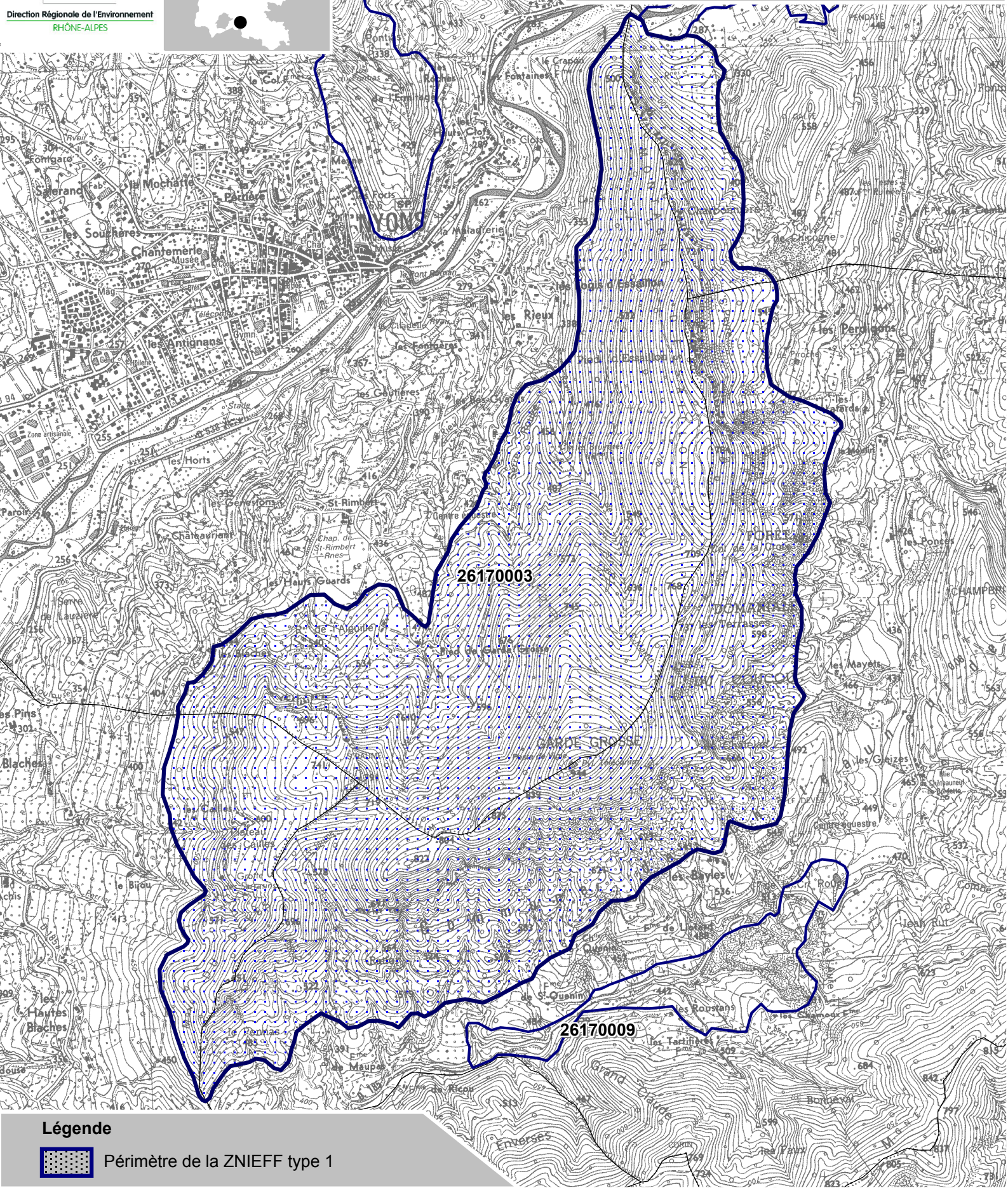
Direction Régionale de l'Environnement
RHÔNE-ALPES



02

Inventaire du patrimoine naturel ZNIEFF* N°26170003

Direction Régionale de l'Environnement
RHÔNE-ALPES



Légende



Périmètre de la ZNIEFF type 1

* Inventaire des Zones Naturelles d'Intérêt Ecologique, Faunistique et Floristique 2e édition 2007
Il constitue un outil d'alerte et ne peut être interprété à une échelle plus fine sans investigation complémentaire
Edition : InfoSIG Cartographie - www.infosig.net - Annecy



Echelle : 1 / 25 000
fonds IGN Scan 25 (C)