



Direction Régionale de l'Environnement
RHÔNE-ALPES

ZNIEFF* de type I

N° régional : 26070001

Ancien N° régional : 26034709,26034707,26034704,26034710,26034706,26034705,26034701,26034702

Plateau d'Ambel et Forêt de Lente

Départements et communes concernées en Rhône-Alpes

Surface : 7 589,52 ha

Drôme BOUVANTE, LEONCEL, MARIGNAC-EN-DIOIS, OMBLEZE, SAINT-JULIEN-EN-QUINT, VASSIEUX-EN-VERCORS

Niveau de connaissance

Milieux naturels	1	Amphibiens	2	Reptiles	2	Coléoptères	1
		Mammifères	1			Libellules	1
Végétaux supérieurs	2	Oiseaux	3	Crustacés		Orthoptères	0
Mousses, lichens	0	Poissons		Mollusques	0	Papillons	1

Légende :

- 0 = prospection nulle ou quasi inexistante
- 1 = prospection insuffisante
- 2 = prospection assez bonne
- 3 = bonne prospection

Nombre de données d'observation collectées : 151

Description et intérêt du site

Cette vaste zone du Vercors méridional comprend un ensemble de sites montagnards de grande valeur, situés de part et d'autre de la ligne de crête qui partage les eaux du bassin de l'Isère de celles du bassin de la Drôme. Cette ligne, qui passe au Col de la Bataille et, plus à l'est, au Col de Roussel, est une limite reconnue entre les Alpes du Nord et les Alpes du Sud. Au nord de cette ligne, la végétation est composée principalement de forêts fraîches de Hêtre et de Sapin pectiné, dont la Forêt domaniale de Lente représente le plus bel exemple, et de pâturages montagnards (Serre de Montué, Plateau d'Ambel ou Plateau de Font d'Urle). Au sud, les pentes inférieures sont constituées de bois de Chêne pubescent et Pin sylvestre. Une végétation très thermophile (c'est à dire composée d'espèces recherchant la chaleur : Thym vulgaire, Lavande vraie...) remonte assez haut sous les imposantes falaises, du Cirque de Quint au Col de la Bataille. Plusieurs points de passage, "pas" ou col, utilisés depuis toujours par les hommes comme par les ongulés sauvages, permettent de passer des forêts du nord (Forêt de Lente en particulier) aux pentes du sud du pays de Quint ou d'Ombléze. Le Pas de l'Infernet, par exemple, à 1640 m d'altitude, est un point de passage obligé entre le Cirque de Quint et les pâturages de Font d'Urle. Sous les falaises, les fortes pentes sont couvertes en certains points d'éboulis plus ou moins stables. Ces grands pierriers calcaires peuvent abriter un ensemble d'espèces végétales remarquables, bien adaptées aux rocailles, aux fortes variations de températures (entre le jour et la nuit, ou au fil des saisons) et à la mouvance des blocs rocheux : le Panicaut blanche-épine, de couleur argenté, la Campanule des Alpes, aux grosses clochettes bleues, la Renoncule de Seguiet, souvent confondue par les randonneurs avec la Renoncule des Alpes, ou l'Alysson des montagnes, aux superbes fleurs jaunes d'or. Le petit Genêt ailé du Dauphiné, présent ici dans les rocailles de tout le rebord du plateau, est une espèce endémique franco-ibérique, connue principalement à l'étage montagnard dans la Drôme, et très localement dans les Pyrénées-Orientales. Les falaises dessinent dans le Cirque de Quint un impressionnant ruban vertical. Des espèces rares comme l'Aigle royal, le Faucon pèlerin ou le Tichodrome échelette utilisent des vives peu accessibles pour nicher. Le Bouquetin des Alpes semble également apprécier ces hautes falaises. Peu après les deux lâchers dans le Vercors (Archiane et le Royans), un individu a atteint ces falaises lointaines, et y a séjourné, indice probable d'une colonisation prochaine. Les pelouses du Serre de Montué, du Roc de Toulau et le Plateau très particulier des Gagères, système karstique creusé de gouffres, favorisent des espèces montagnardes de milieux ouverts. Le Traquet motteux, le Rougequeue noir et plus rarement, le Merle de roche, affectionnent les pelouses rocheuses. L'Alouette des champs, le Pipit spioncelle, mais aussi le Lièvre variable, se rencontrent dans les milieux herbeux ouverts. La Forêt domaniale de Lente forme un remarquable ensemble constitué pour l'essentiel de Hêtre et de Sapin pectiné. Ces milieux sylvestres riches, au sous-bois varié, favorisent un ensemble d'espèces typiquement forestières (Gélinotte des bois, Grimpereau des bois, Pic noir, Chouette de Tengmalm...). Ici cohabitent cinq espèces d'ongulés (chevreuil, chamois, cerf, sanglier, mouflon). Les pelouses situées en milieux forestiers (Lente, Bournette, Derbounouse, Malatra...) jouent un rôle important dans l'alimentation des ongulés de la forêt. Elles permettent également une diversification des espèces, tout comme les lisières forestières et les zones de pré-bois qui colonisent les pâturages. Au nord, la Forêt de Lente se prolonge par le petit Cirque du Val Sainte-Marie, dans la vallée de Bouvante. Cet ensemble très particulier rappelle, en plus petit, le Cirque de Combe Laval. Ses pentes les plus accentuées et instables, où le hêtre s'installe difficilement, sont colonisées par des boisements remarquables de ravins à tilleuls et d'érables, dont la protection est considérée comme un enjeu européen en matière de conservation des habitats naturels. Ce Cirque du Val Sainte-Marie a été récemment classé par les forestiers en réserve biologique intégrale, et son accès est complètement interdit. Les forestiers suivent ici l'évolution d'une forêt en l'absence de toute exploitation. Le Plateau d'Ambel, propriété du Conseil Général de la Drôme, fait l'objet d'une gestion particulière conciliant la grande richesse du site avec l'ouverture au public. Un sentier balisé très agréable permet de faire le tour du plateau du refuge de Gardiole à la Tête de la Dame. Ce vaste plateau sauvage est l'un des sites naturels les plus attractifs pour les naturalistes dans le département de la Drôme en raison des rassemblement de Cerfs élaphe qui y sont observés depuis leur réintroduction dans la Drôme en 1956. La zone la plus appréciée par les cerfs au moment du brame est située dans la partie nord du plateau.

Milieus naturels

31.4	LANDES ALPINES ET BOREALES
41.4	FORETS MIXTES DE RAVINS ET DE PENTES
54.12	SOURCES D'EAU DURE

Flore

Aconit anthora	<i>Aconitum anthora</i> L.
Aconit commun	<i>Aconitum napellus</i> subsp. <i>vulgare</i> Rouy & Fouc.
Aconit paniculé	<i>Aconitum variegatum</i> subsp. <i>paniculatum</i> (Arcangeli) Greuter & Burdet
Ail à fleurs de Narcisse	<i>Allium narcissiflorum</i> Vill.
Ail rocamboule (Rocamboule)	<i>Allium scorodoprasum</i> subsp. <i>scorodoprasum</i>
Ail victorial	<i>Allium victorialis</i> L.
Androsace couleur de lait	<i>Androsace lactea</i> L.
Cerfeuil des prés	<i>Anthriscus sylvestris</i> subsp. <i>alpina</i>
Aposérís fétide	<i>Aposeris foetida</i>
Arabette auriculée	<i>Arabis auriculata</i> Lam.
Arabette scabre	<i>Arabis scabra</i> All.
Arabette à feuilles de serpolet	<i>Arabis serpillifolia</i> Vill.
Doradille élégante	<i>Asplenium lepidum</i> C. Presl
Astragale pois chiche	<i>Astragalus cicer</i> L.
Brome de Hongrie var.	<i>Bromus pannonicus</i> subsp. <i>monocladus</i> (Domin) P.M. Sm.
Buplèvre à longues feuilles	<i>Bupleurum longifolium</i> L.
Buplèvre des rochers	<i>Bupleurum petraeum</i> L.
Campanule des Alpes	<i>Campanula alpestris</i> All.
Laïche des rochers	<i>Carex rupestris</i> All.
Centauree de Trionfetti	<i>Centaurea triumfetti</i>
Cirse de Montpellier	<i>Cirsium monspessulanum</i>
Cirse tubéreux	<i>Cirsium tuberosum</i> (L.) All.
Crépide naine	<i>Crepis pygmaea</i> L.
Crocus bigarré (Crocus de Crest)	<i>Crocus versicolor</i> Ker-Gawler
Cynoglosse d'Allemagne	<i>Cynoglossum germanicum</i> Jacq.
Sabot de Vénus	<i>Cypripedium calceolus</i> L.
Cytise de Sauze	<i>Cytisus sauzeanus</i> Burnat & Briq.
Daphné des Alpes	<i>Daphne alpina</i> L.
Éillet de Grenoble	<i>Dianthus gratianopolitanus</i> Vill.
Éillet de Montpellier	<i>Dianthus hyssopifolius</i> L.
Éillet des rochers	<i>Dianthus sylvestris</i> subsp. <i>sylyestris</i>
Epipactis à labelle étroit	<i>Epipactis leptochila</i> (Godfery) Godfery
Epipactis à petites feuilles	<i>Epipactis microphylla</i> (Ehrh.) Swartz
Epipactis de Müller	<i>Epipactis muelleri</i> Godfery
Panicaud blanche épine	<i>Eryngium spinalba</i>
Vélar jaunâtre	<i>Erysimum ochroleucum</i> (Schleicher) DC.
Dent de chien	<i>Erythronium dens-canis</i> L.
Gagée jaune	<i>Gagea lutea</i> (L.) Ker-Gawler
Gaillet à feuilles d'Asperge	<i>Galium corrudifolium</i> Vill.
Gaillet jaunâtre	<i>Galium obliquum</i> Vill.
Gaillet des rochers	<i>Galium saxosum</i> (Chaix) Breistr.
Gaillet grêle	<i>Galium spurium</i> subsp. <i>tenerum</i> (Schleich. ex Gaudin) Kerguelen
Genêt ailé du Dauphiné	<i>Genista sagittalis</i> subsp. <i>delphinensis</i> (Verlot) Nyman
Gentiane croisettes	<i>Gentiana cruciata</i> L.
Hélianthème des Apennins	<i>Helianthemum apenninum</i> (L.) Miller
Avoine soyeuse	<i>Helictotrichon setaceum</i> (Vill.) Henrard
Épervière de Lawson	<i>Hieracium lawsonii</i> Vill. gr.

Faune vertébrée

Amphibiens	
Crapaud accoucheur	<i>Alytes obstetricans</i>
Crapaud commun	<i>Bufo bufo</i>
Grenouille rousse	<i>Rana temporaria</i>
Triton alpestre	<i>Triturus alpestris</i>
Mammifères	
Loup d'Europe	<i>Canis lupus</i>
Bouquetin des Alpes	<i>Capra ibex</i>
Cerf élaphe	<i>Cervus elaphus</i>
Lièvre d'Europe	<i>Lepus europaeus</i>
Lièvre variable	<i>Lepus timidus</i>
Oreillard septentrional (roux)	<i>Plecotus auritus</i>
Chamois	<i>Rupicapra rupicapra</i>
Oiseaux	
Chouette de Tengmalm	<i>Aegolius funereus</i>
Aigle royal	<i>Aquila chrysaetos</i>
Gélinotte des bois	<i>Bonasa bonasia</i>
Grand-duc d'Europe	<i>Bubo bubo</i>
Engoulevent d'Europe	<i>Caprimulgus europaeus</i>
Tarin des aulnes	<i>Carduelis spinus</i>
Circaète Jean-le-Blanc	<i>Circaetus gallicus</i>
Hirondelle de fenêtre	<i>Delichon urbica</i>
Faucon pèlerin	<i>Falco peregrinus</i>
Pie-grièche écorcheur	<i>Lanius collurio</i>
Alouette lulu	<i>Lullula arborea</i>
Merle de roche	<i>Monticola saxatilis</i>
Bondrée apivore	<i>Pernis apivorus</i>
Chocard à bec jaune	<i>Pyrrhocorax graculus</i>
Bécasse des bois	<i>Scolopax rusticola</i>
Tétras lyre	<i>Tetrao tetrix</i>
Tichodrome échelette	<i>Tichodroma muraria</i>
Reptiles	
Lézard vivipare	<i>Lacerta vivipara</i>

Faune invertébrée

Libellules	
Sympetrum jaune	<i>Sympetrum flaveolum</i>
Papillons	
Azuré de la Croisette	<i>Maculinea rebelli</i>
Semi Apollon	<i>Parnassius mnemosyne</i>

Orchis bouc	<i>Himantoglossum hircinum</i> (L.) Sprengel
Ibérís de Candolle	<i>Iberis candolleana</i> Jordan
Impatiente ne-me-touchez-pas	<i>Impatiens noli-tangere</i> L.
Koelérie à grandes fleurs	<i>Koeleria macrantha</i> (Ledeb.) Schultes
Laser de France	<i>Laserpitium gallicum</i> L.
Liondent crépu	<i>Leontodon crispus</i> Vill.
Linaire couchée	<i>Linaria supina</i> (L.) Chaz.
Lomelosie à feuilles de graminée	<i>Lomelosia graminifolia</i> (L.) Greuter & Burdet
Lunaire vivace	<i>Lunaria rediviva</i> L.
Minuartie à feuilles capillaires	<i>Minuartia capillacea</i> (All.) Graebner
Myosotis à très petites fleurs	<i>Myosotis minutiflora</i> Boiss. & Reut.
Tabouret des montagnes	<i>Noccaea montana</i> (L.) F.K. Meyer
Gnaphale de Hoppe	<i>Omalothea hoppeana</i> (Koch) Schultz Bip. & F.W. Sch
Orchis pâle	<i>Orchis pallens</i> L.
Orchis à trois dents	<i>Orchis tridentata</i> Scop.
Orobanche du sermontain	<i>Orobanche laserpitii-sileris</i> Reuter ex Jordan
Oxytropis couleur d'améthyste	<i>Oxytropis amethystea</i> Arvet-Touvet
Raiponce de charmeil	<i>Phyteuma charmelii</i> Vill.
Polygale des sols calcaires	<i>Polygala calcarea</i> F.W. Schultz
Polystic à aiguillons	<i>Polystichum aculeatum</i> (L.) Roth
Polystic à dents sétacées	<i>Polystichum setiferum</i> (Forsskål) Woynar
Renoncule de Séguier	<i>Ranunculus seguieri</i> Vill.
Saxifrage à bulbilles	<i>Saxifraga granulata</i> L.
Joubarbe des terrains calcaires	<i>Sempervivum calcareum</i> Jordan
Tanaisie en corymbe	<i>Tanacetum corymbosum</i> (L.) Schultz Bip.
Isopyre faux pigamon	<i>Thalictrella thalictroides</i> (L.) E. Nardi
Trèfle beige	<i>Trifolium ochroleucon</i> Hudson
Trèfle marron	<i>Trifolium spadiceum</i> L.
Tulipe méridionale	<i>Tulipa australis</i> Link
Violette suave	<i>Viola suavis</i> M. Bieb.

Bibliographie

BARRET, J.

Inventaire et cartographie des milieux naturels d'Ambel et de Font d'Urle Vercors drômois
29p pages 2003 Consultable : Conservatoire Botanique National Alpin

BETTINELLI, L., MORA F.

Plan d'action en faveur de l'Azuré de la Croisette (Maculinea rebeli) en Franche-Comté
18 pages 2004 Consultable : Pôle Relais Tourbières

Conseil Général de la Drôme

Le domaine départemental d'Ambel à la découverte d'un patrimoine naturel et historique
pages 1995 Consultable : Parc Naturel Régional du Vercors

Conservatoire Botanique National Alpin

Inventaire et cartographie des habitats naturels du Parc Naturel Régional du Vercors. Contrat de plan Etat-Région 2000/2006
49p pages 2004 Consultable : Conservatoire Botanique National Alpin

CRAPLET L.

Suivi de population de Maculinea alcon rebeli (Azuré de la Croisette) (Lepidoptera, Rhopalocera)
23 pages 1997 Consultable : CORA / FRAPNA Isère

DUCHAMP J., BLAND F.

Réserve biologique du Val Sainte Marie
30 pages 1997 Consultable : DIREN Rhône-Alpes

GARRAUD L.

Espace Naturel Sensible. Le Serre Montuez. Site de Font d'Urle

20 pages 1996 Consultable : Conservatoire Botanique National Alpin

Flore de la Drôme. Atlas écologique et floristique

925 pages 2003 Consultable : Conservatoire Botanique National Alpin

Inventaire botanique du Val Ste Marie (Drôme) dans la perspective de la création d'une réserve biologique domaniale

20 pages 1995 Consultable : Conservatoire Botanique National Alpin

HERBOMEZ (D') Sophie

Etude faunistique des secteurs d'Ambel et de La Croix du Vellan

23 pages 1988 Consultable : Parc Naturel Régional du Vercors

JULLIAN L.

La tourbière de Sagne-Redonde - plan de gestion

54 pages 2001 Consultable : DIREN Rhône-Alpes

LAFRANCHIS T.

Les papillons de jour de France, Belgique et Luxembourg et leurs chenilles

448 pages 2000 Consultable : Conservatoire Régional des Espaces Naturels de Rhône-Alpes

MALSANG N.

La forêt domaniale de Lente

49 pages 1999 Consultable : Parc Naturel Régional du Vercors

Parc Naturel Régional du Vercors

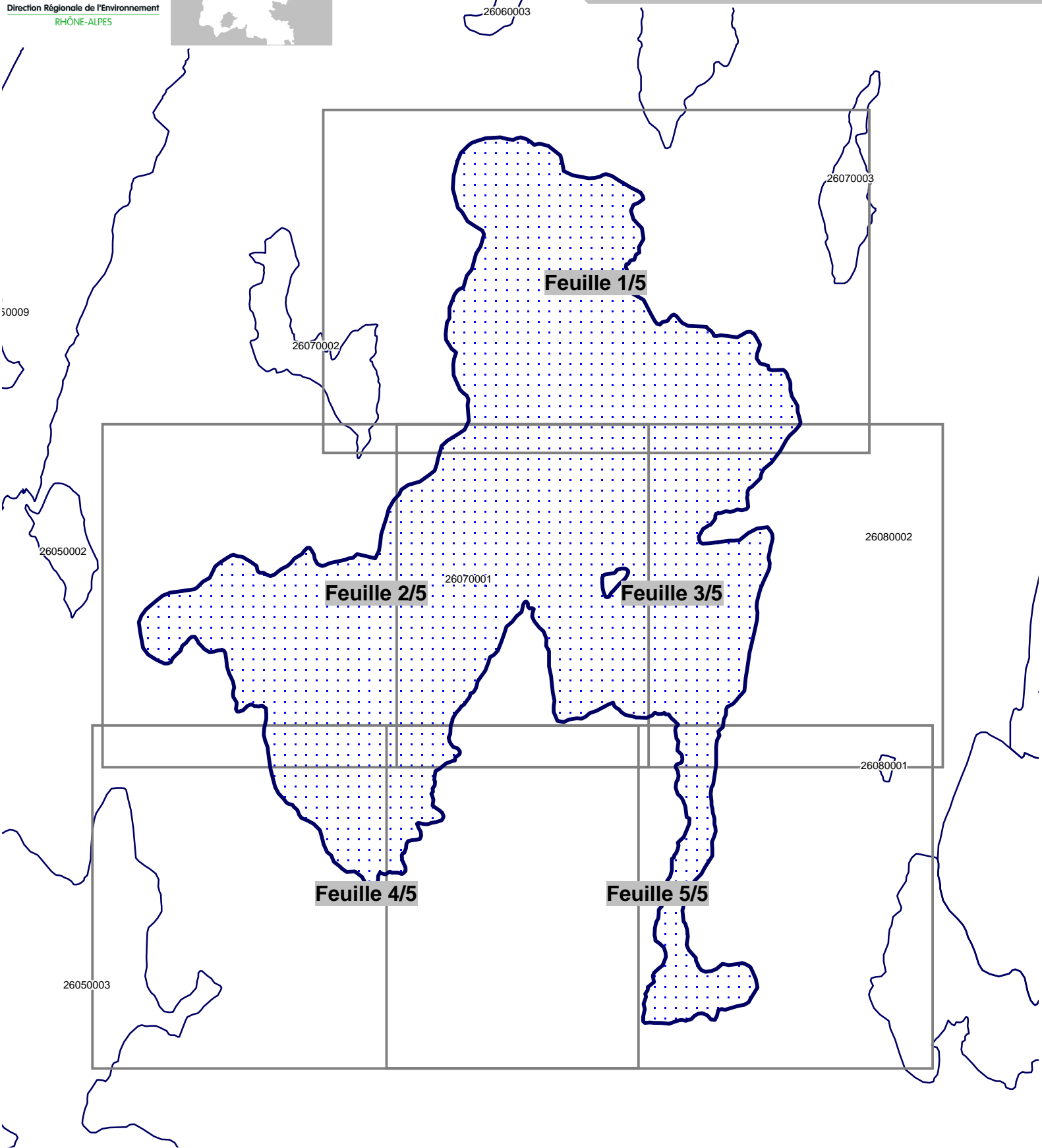
Le Plateau d'Ambel

pages 1997 Consultable : Parc Naturel Régional du Vercors

VILLARET J.C.

Relevés botaniques : forêt domaniale de Lente, val Sainte-Marie, plateau d'Ambel

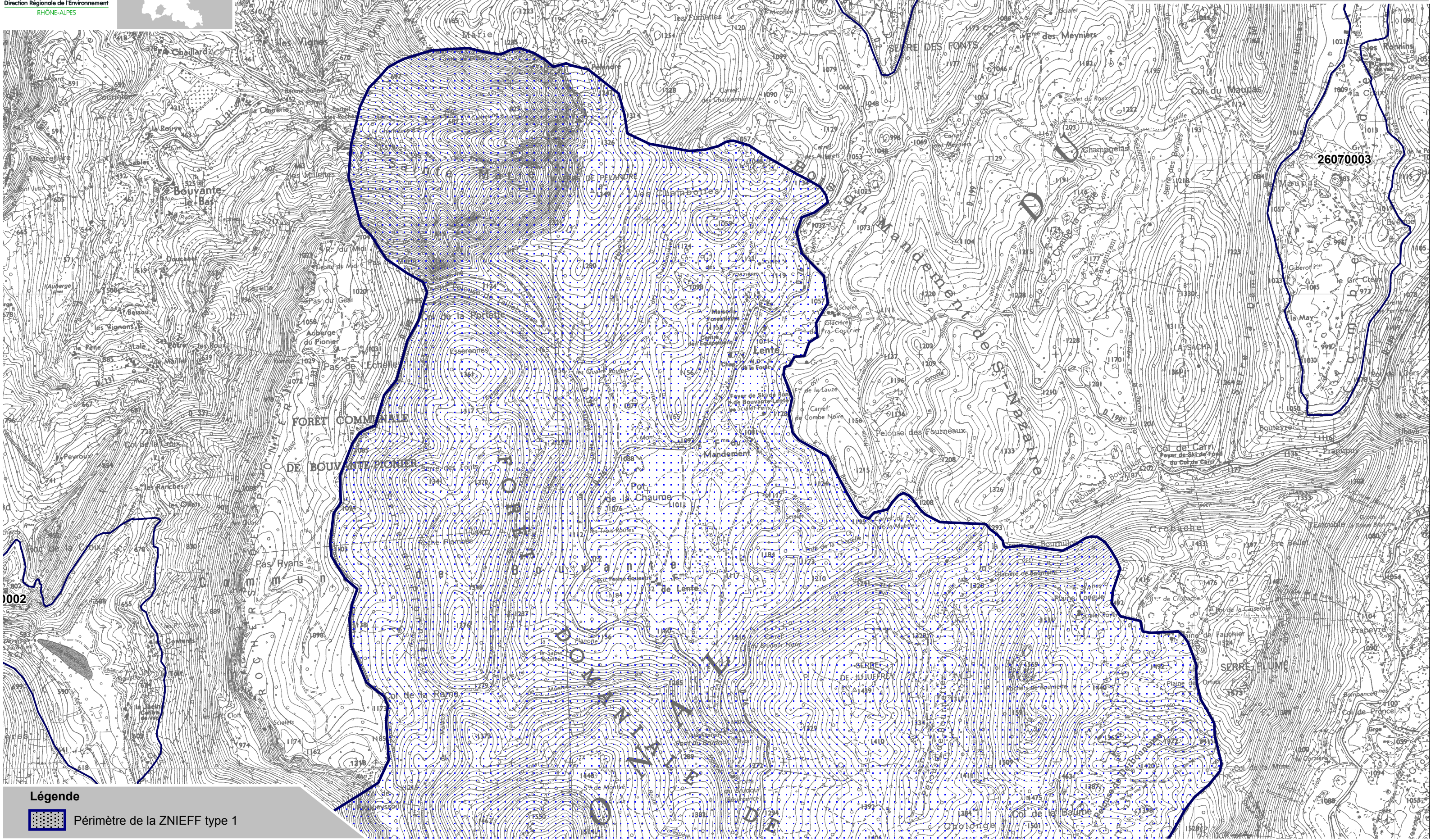
80 pages 1994 Consultable : Conservatoire Botanique National Alpin



Légende

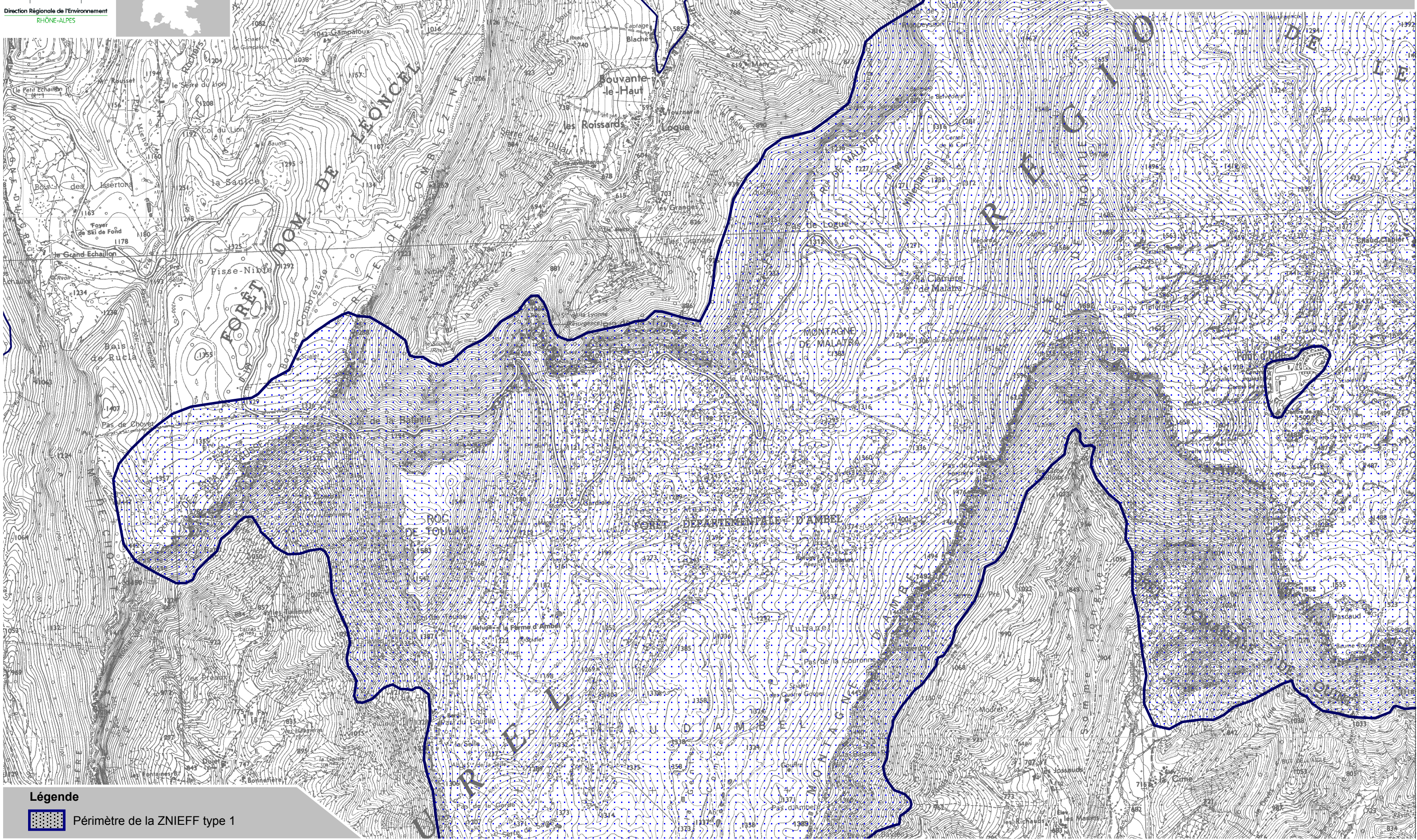


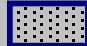
Périmètre de la ZNIEFF type 1



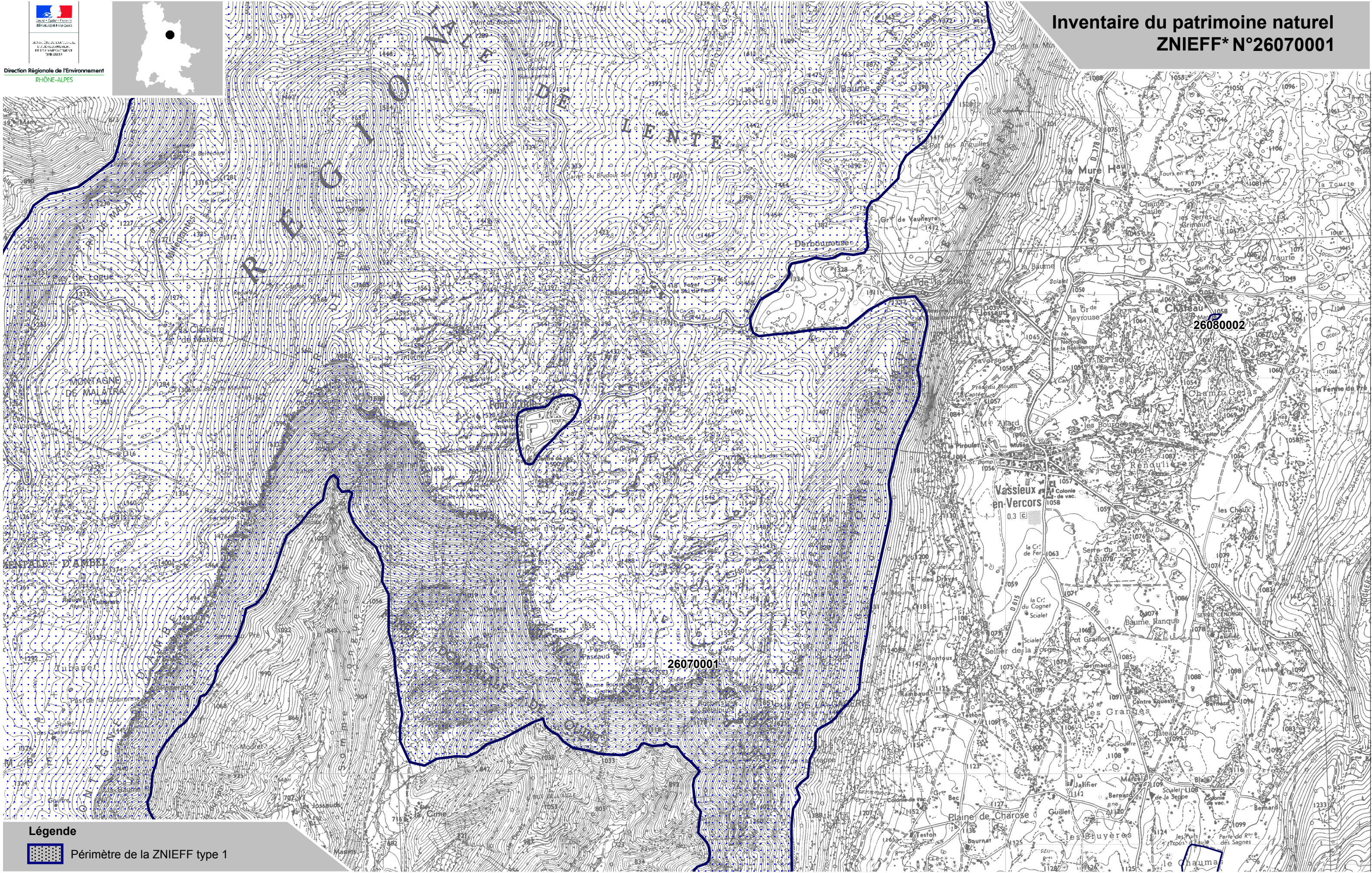
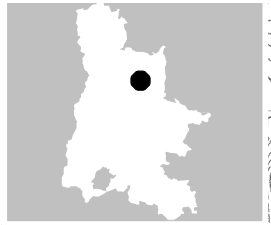
Légende
Périmètre de la ZNIEFF type 1

* Inventaire des Zones Naturelles d'Intérêt Ecologique, Faunistique et Floristique 2e édition 2007
Il constitue un outil d'alerte et ne peut être interprété à une échelle plus fine sans investigation complémentaire
Edition : InfoSIG Cartographie - www.infosig.net - Annecy



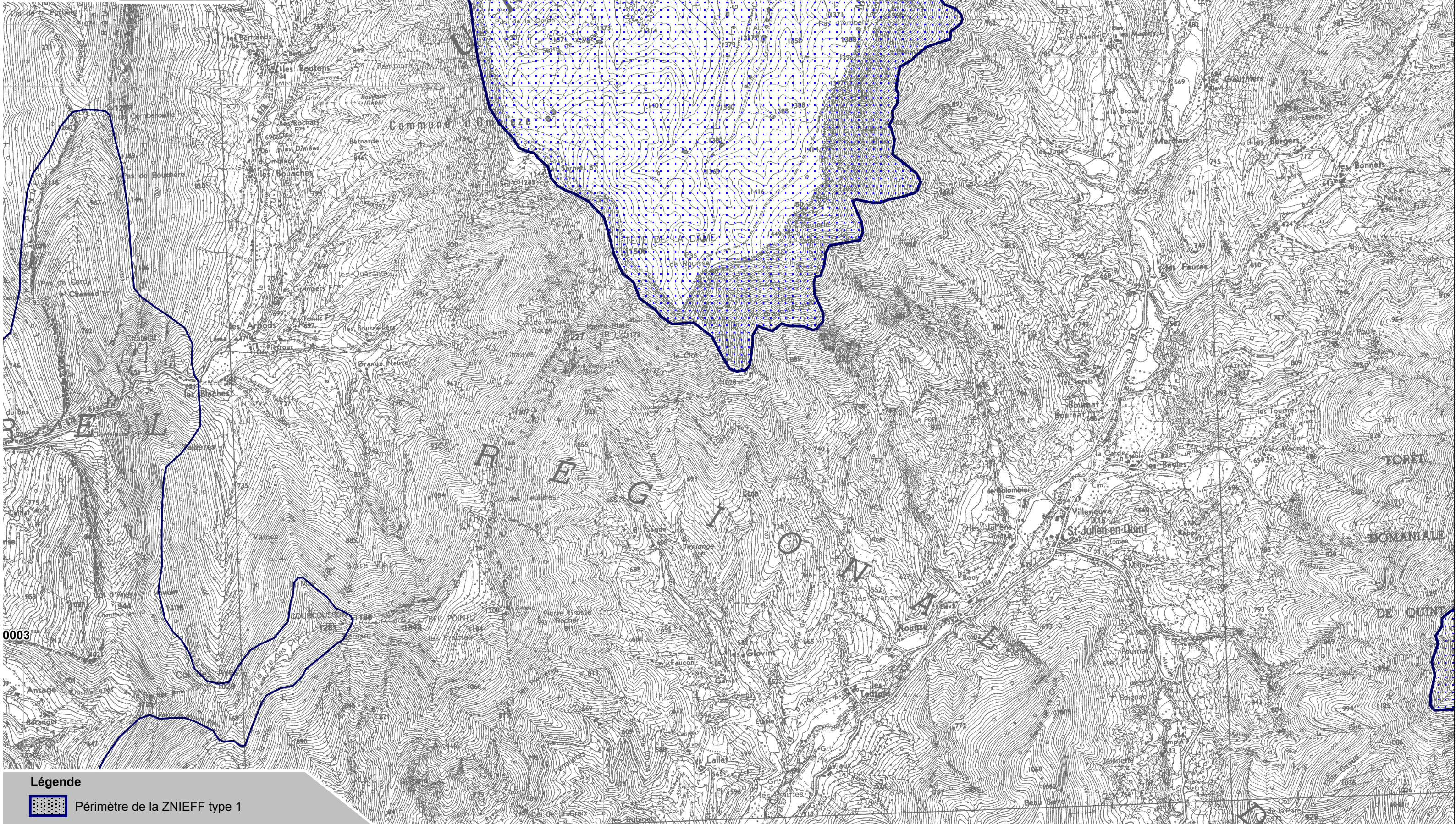
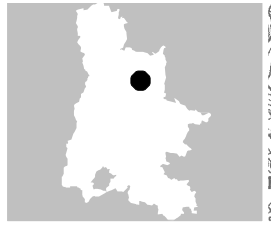
Légende
 Périmètre de la ZNIEFF type 1


* Inventaire des Zones Naturelles d'Intérêt Ecologique, Faunistique et Floristique 2e édition 2007
Il constitue un outil d'alerte et ne peut être interprété à une échelle plus fine sans investigation complémentaire
Edition : InfoSIG Cartographie - www.infosig.net - Annecy



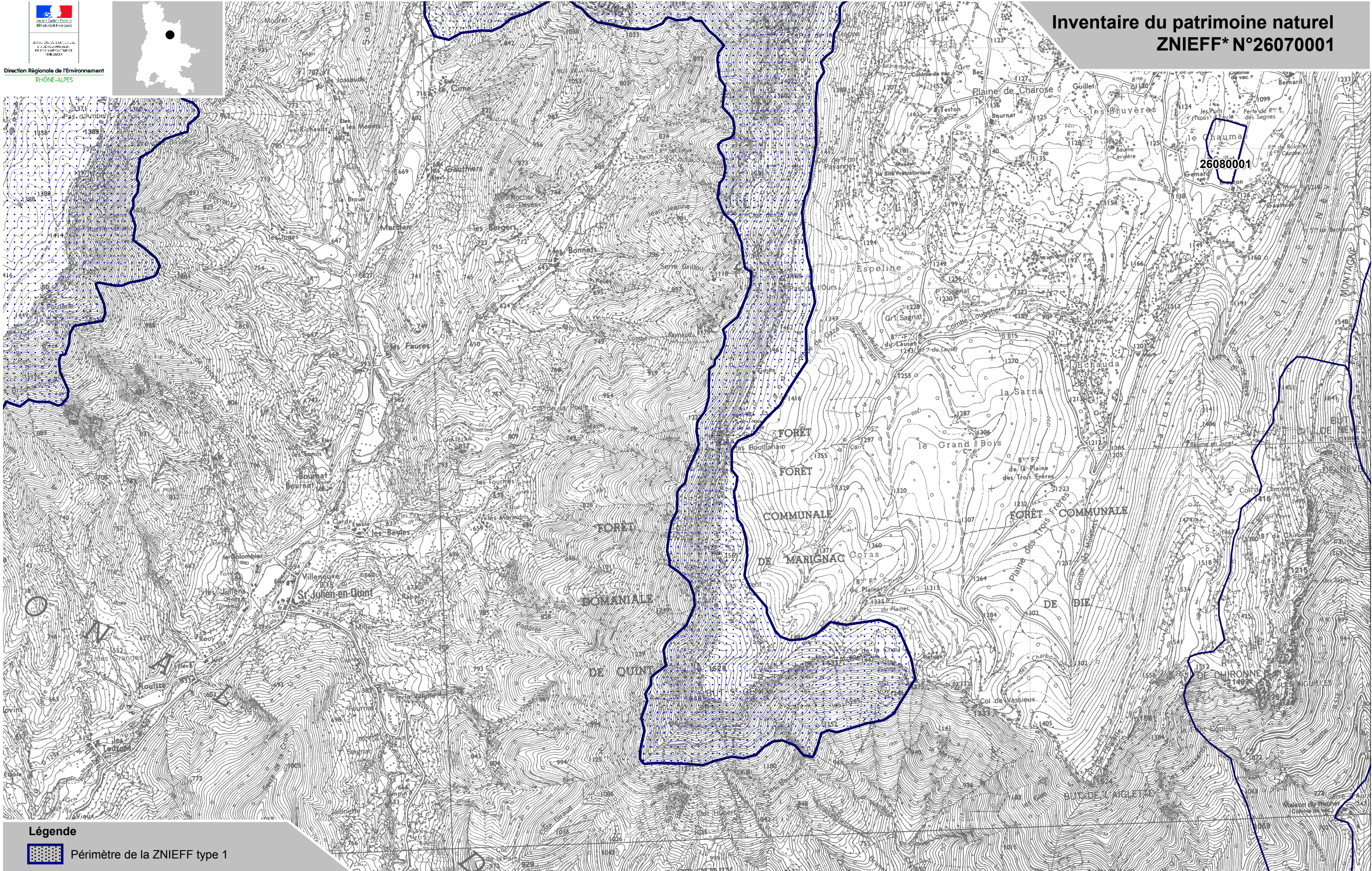
Légende
Périmètre de la ZNIEFF type 1

* Inventaire des Zones Naturelles d'Intérêt Ecologique, Faunistique et Floristique 2e édition 2007
Il constitue un outil d'alerte et ne peut être interprété à une échelle plus fine sans investigation complémentaire
Edition : InfoSIG Cartographie - www.infosig.net - Annecy



Légende
 Périmètre de la ZNIEFF type 1

* Inventaire des Zones Naturelles d'Intérêt Ecologique, Faunistique et Floristique 2e édition 2007
Il constitue un outil d'alerte et ne peut être interprété à une échelle plus fine sans investigation complémentaire
Edition : InfoSIG Cartographie - www.infosig.net - Annecy



Légende
 Périmètre de la ZNIEFF type 1

* Inventaire des Zones Naturelles d'Intérêt Ecologique, Faunistique et Floristique 2e édition 2007
Il constitue un outil d'alerte et ne peut être interprété à une échelle plus fine sans investigation complémentaire
Edition : InfoSIG Cartographie - www.infosig.net - Annecy