



Direction Régionale de l'Environnement
RHÔNE-ALPES

ZNIEFF* de type I

N° régional : 26060005

Ancien N° régional : 26114705,26520000

Ripisylve de la Lyonne et de la Bourne

Départements et communes concernées en Rhône-Alpes

Surface : 343,30 ha

Drôme LA MOTTE-FANJAS, SAINTE-EULALIE-EN-ROYANS, SAINT-JEAN-EN-ROYANS, SAINT-LAURENT-EN-ROYANS, SAINT-NAZAIRE-EN-ROYANS, SAINT-THOMAS-EN-ROYANS

Isère SAINT-JUST-DE-CLAIX

Isère AUBERIVES-EN-ROYANS, PONT-EN-ROYANS

Niveau de connaissance

| | | | | | | | |
|---------------------|---|------------|---|------------|---|-------------|---|
| Milieux naturels | 0 | Amphibiens | 1 | Reptiles | 0 | Coléoptères | 0 |
| | | Mammifères | 3 | | | Libellules | 0 |
| Végétaux supérieurs | 1 | Oiseaux | 2 | Crustacés | 2 | Orthoptères | 0 |
| Mousses, lichens | 0 | Poissons | 1 | Mollusques | 0 | Papillons | 0 |

Légende :

0 = prospection nulle ou quasi inexistante

1 = prospection insuffisante

2 = prospection assez bonne

3 = bonne prospection

Nombre de données d'observation collectées : 21

Description et intérêt du site

Rassemblant les eaux tombées sur le plateau du Vercors d'Autrans au col de Rousset, la Bourne est la plus grosse rivière du Vercors. Juste en amont d'Auberives-en-Royans, elle reçoit les eaux d'un important affluent, la Lyonne, descendue de la vallée de Bouvante sous le col de la Bataille, et qui se renforce dans sa partie basse de deux affluents : le ruisseau de Léoncel, et le Cholet surgi de Combe Laval. Le bassin versant de la Bourne collecte ainsi l'essentiel des eaux du Vercors, et suit une ligne de crête passant par Léoncel, le col de la Bataille, le plateau d'Ambel, Font d'Urle, et remontant le long des plateaux du Vercors. La zone correspond à la partie basse de ce système hydrologique. En aval de Pont-en-Royans et du barrage sur la Bourne, le cours de la Bourne suit la limite départementale entre la Drôme et l'Isère, et passe Saint-Nazaire-en-Royans pour se jeter dans l'Isère. La rivière coule rapidement dans un lit encaissé, peu pentu, bordé de boisements alluviaux. La Lyonne et la Bourne sont deux rivières rapides, aux eaux oxygénées et froides. Sur environ cinq kilomètres entre l'usine sur la Bourne et le confluent de la Lyonne et de la Bourne, la rivière descend de soixante-quinze mètres. Sur à peu près la même distance, entre la confluence de la Lyonne et celle de l'Isère, la Bourne ne descend par contre que de treize mètres. Cet ensemble est particulièrement riche pour la faune et pour la flore. Il regroupe en quelques kilomètres des espèces liées aux parties basses des rivières (Castor d'Europe, bihoreau, Milan noir, Chevalier guignette, Faucon hobereau, Pic épeichette...), des espèces d'origine continentale (avec la seule station drômoise du Pic cendré), et des espèces des rivières montagnardes, comme l'Ombre commun. Plusieurs espèces de chauves-souris (Noctule commune, Vespertilion de Daubenton, Vespère de Savi, Sérotine commune, Noctule de Leisler) ont été observées en chasse sur ces cours d'eau. Une petite station d'Ophrys de la Drôme, orchidée plus fréquente dans le Vercors méridional, est connue sur une pelouse sèche.

Milieus naturels

Pas de données disponibles

Flore

| | |
|--|--|
| Capillaire de Montpellier | <i>Adiantum capillus-veneris</i> L. |
| Ophrys de Bertoloni (Ophrys de la Drôme) | <i>Ophrys bertolonii</i> Moretti |
| Polystic à aiguillons | <i>Polystichum aculeatum</i> (L.) Roth |
| Polystic à dents sétacées | <i>Polystichum setiferum</i> (Forsskål) Woyнар |

Faune vertébrée

Mammifères

| | |
|---------------------------|----------------------------|
| Castor d'Europe | <i>Castor fiber</i> |
| Sérotine commune | <i>Eptesicus serotinus</i> |
| Vespère de Savi | <i>Hypsugo savii</i> |
| Putois | <i>Mustela putorius</i> |
| Vespertilion de Daubenton | <i>Myotis daubentoni</i> |
| Noctule de Leisler | <i>Nyctalus leisleri</i> |
| Noctule commune | <i>Nyctalus noctula</i> |

Oiseaux

| | |
|---------------------|------------------------------|
| Pic épeichette | <i>Dendrocopos minor</i> |
| Faucon hobereau | <i>Falco subbuteo</i> |
| Bihoreau gris | <i>Nycticorax nycticorax</i> |
| Pic cendré | <i>Picus canus</i> |
| Chevalier guignette | <i>Tringa hypoleucos</i> |

Poissons

| | |
|--------------|----------------------------|
| Ombre commun | <i>Thymallus thymallus</i> |
|--------------|----------------------------|

Faune invertébrée

Crustacés

| | |
|-----------------------------|----------------------------------|
| Ecrevisse à pattes blanches | <i>Austropotamobius pallipes</i> |
|-----------------------------|----------------------------------|

Bibliographie

- BALIAN C.**
Inventaire et étude sur l'écrevisse à pieds blancs (Austropotamobius pallipes)
42 pages 2000 Consultable : DIREN Rhône-Alpes
- Bulletin Français de la Pêche et de la Pisciculture**
Les écrevisses européennes autochtones en relation avec l'occupation des sols et la détérioration de l'habitat, plus spécialement Austropotamobius torrentium : CRAYNET meeting, Innsbruck, Autriche, 8-11 septembre 2004 (volume 3)
pages 2004 Consultable : Conseil Régional de Rhône-Alpes
- CORA**
Atlas des oiseaux nicheurs de Rhône-Alpes
335 pages 2003 Consultable : Conservatoire Régional des Espaces Naturels de Rhône-Alpes
- FAURE J.P.**
Suivi des populations d'écrevisses à pieds blancs dans le PNR du Pilat
19 pages 2004 Consultable : DIREN Rhône-Alpes
- FROMENT B., PETIT-MARTENON V.**
Etat des populations d'écrevisse à pieds blancs (Austropotamobius pallipes) - Ravins rhodaniens du Parc Naturel régional du Pilat
41 pages 2001 Consultable : DIREN Rhône-Alpes
- GARRAUD L.**
Flore de la Drôme. Atlas écologique et floristique
925 pages 2003 Consultable : Conservatoire Botanique National Alpin
- GRES P.**
Actualisation des données sur les sites à écrevisses à pieds blancs du Parc Naturel Régional du Pilat (Loire)
19 pages 2004 Consultable : DIREN Rhône-Alpes

GROSSI J.-L.

Haut-Rhône - Chautagne - Lavours - Bourget - Document d'objectifs - volume annexe

III. pages 1998 Consultable : DIREN Rhône-Alpes

SOGREAH INGENIERIE, GAY ENVIRONNEMENT, Quatre Montagnes

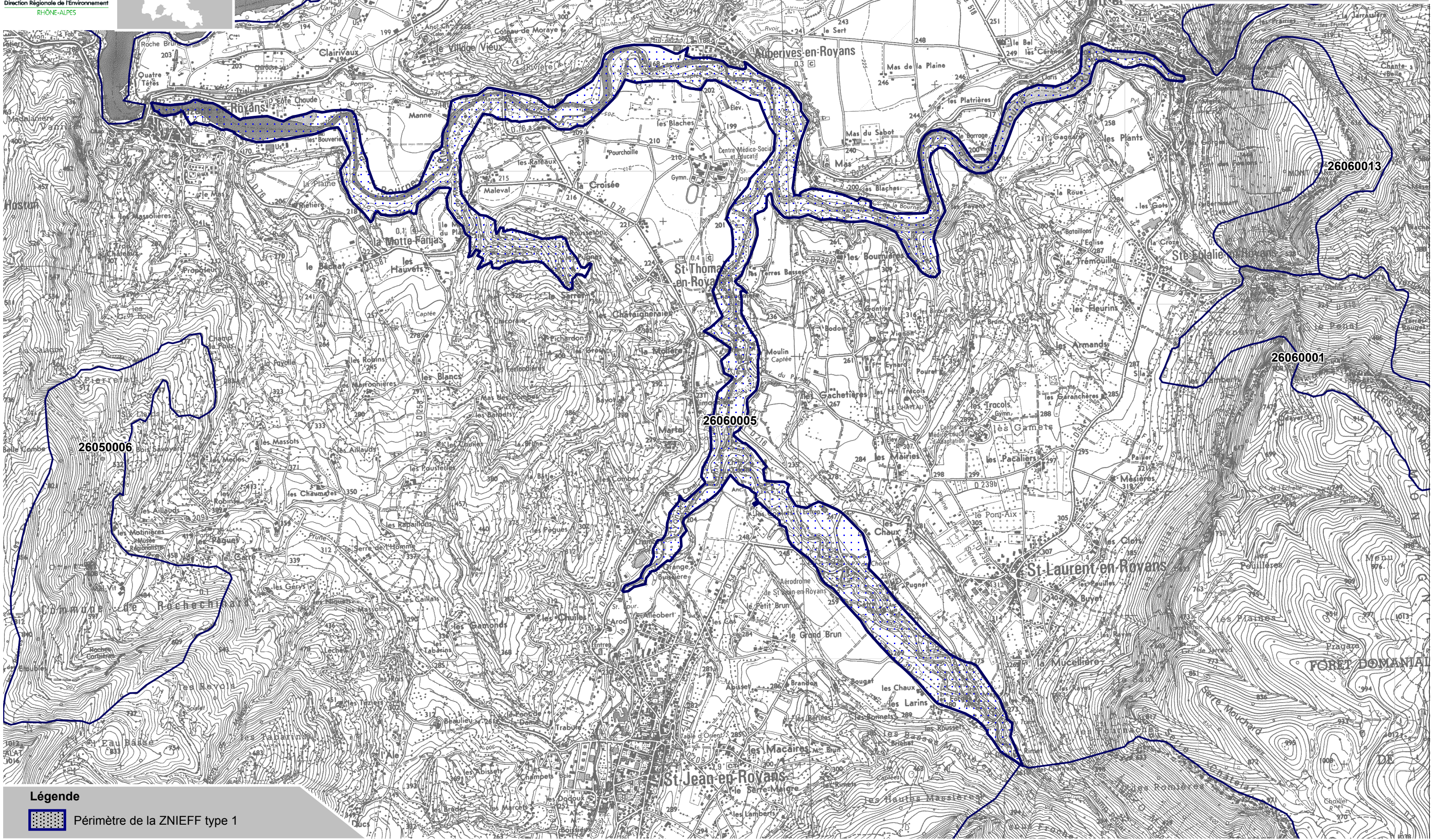
Vercors eau pure : étude préalable n° 2 - schéma d'aménagement et de gestion de la Boume et de ses affluents (note de synthèse)

51 pages 1998 Consultable : Parc Naturel Régional du Vercors

VIERON J.P., FATON J.M.

Etude des écrevisses dans les zones éligibles de la directive "Habitats" du département de la Drôme

8 p. pages 1998 Consultable : DIREN Rhône-Alpes



Légende
Périmètre de la ZNIEFF type 1

* Inventaire des Zones Naturelles d'Intérêt Ecologique, Faunistique et Floristique 2e édition 2007
Il constitue un outil d'alerte et ne peut être interprété à une échelle plus fine sans investigation complémentaire
Edition : InfoSIG Cartographie - www.infosig.net - Annecy