



Direction Régionale de l'Environnement
RHÔNE-ALPES

ZNIEFF* de type I

N° régional : 07090010

Ancien N° régional : 07014502,07054506

Crêtes du col de l'Escrinet au serre des Fourches

Départements et communes concernées en Rhône-Alpes

Surface : 563,75 ha

Ardèche

DARBRES, FREYSSENET, SAINT-ETIENNE-DE-BOULOGNE, SAINT-LAURENT-SOUS-COIRON, SAINT-PRIEST

Niveau de connaissance

Milieux naturels	1	Amphibiens	0	Reptiles	0	Coléoptères	0
		Mammifères	0			Libellules	0
Végétaux sucoérieurs	1	Oiseaux	2	Crustacés	2	Orthoptères	0
Mousses, lichens	0	Poissons	0	Mollusques	0	Papillons	0

Légende :

0 = prospection nulle ou quasi inexistante

1 = prospection insuffisante

2 = prospection assez bonne

3 = bonne prospection

Nombre de données d'observation collectées : 29

Description et intérêt du site

Cette zone englobe la ligne de crête entre le col de l'Escrinet au nord-ouest et le Serre des Fourches au sud-est. Elle englobe les parties les plus hautes du massif du Coiron. Son altitude relativement élevée (jusqu'à plus de 1000 m d'altitude) conjuguée à la situation géographique, à proximité immédiate de la zone méditerranéenne en fait un véritable carrefour biogéographique. La flore traduit bien ces différentes influences. Les espèces montagnardes sont nombreuses en versant nord et sur les parties sommitales de la crête de Blandine : Grande gentiane, Séneçon de Fuchs, Lis martagon, Nerprun des Alpes... A peu de distance, on peut observer des espèces à affinités atlantiques, comme l'Ajonc d'Europe et des méditerranéennes dans les secteurs bien exposés. Le versant nord de la crête de Blandine est couvert par une hêtraie. Toutefois les pelouses à brome, les landes à Genêt purgatif et les fourrés à Buis ou à Prunellier sont largement répandus. Ces milieux sont occupés par de fortes populations d'Alouette des champs et de Pie-grièche écorcheur. Soulignons également la nidification de plusieurs espèces rares sur le Coiron, comme le Pipit rousseline, le Traquet motteux et le Bruant ortolan. L'abondance des zones ouvertes est très favorable aux papillons de jour. Plus de cinquante espèces sont présentes dont l'Azuré du serpolet, protégé en France.

Milieus naturels

31.82	FOURRES A BUIS
34.32	PELOUSES CALCAIRES SUB ATLANTIQUES SEMI ARIDES
34.33	PRAIRIES CALCAIRES SUBATLANTIQUES TRES SECHES
38.2	PRAIRIES DE FAUCHE DE BASSE ALTITUDE
41.172	HETRAIES ACIDIPHILES DES PYRENEES ORIENTALES ET DES CEVENNES

Flore

Pulsatille rouge	<i>Pulsatilla rubra</i> Delarbre
Trèfle strié	<i>Trifolium striatum</i> L.

Faune vertébrée

Oiseaux

Pipit rousseline	<i>Anthus campestris</i>
Busard cendré	<i>Circus pygargus</i>
Caille des blés	<i>Coturnix coturnix</i>
Bruant fou	<i>Emberiza cia</i>
Bruant ortolan	<i>Emberiza hortulana</i>
Pie-grièche écorcheur	<i>Lanius collurio</i>
Pie-grièche à tête rousse	<i>Lanius senator</i>
Alouette lulu	<i>Lullula arborea</i>
Bruant proyer	<i>Miliaria calandra</i>
Traquet motteux	<i>Oenanthe oenanthe</i>
Fauvette orphée	<i>Sylvia hortensis</i>

Faune invertébrée

Crustacés

Ecrevisse à pattes blanches	<i>Austropotamobius pallipes</i>
-----------------------------	----------------------------------

Bibliographie

- BALIAN C.**
Inventaire et étude sur l'écrevisse à pieds blancs (Austropotamobius pallipes)
42 pages 2000 Consultable : DIREN Rhône-Alpes
- BAYLE B.**
Comptes rendus des sorties orchidées 1997
27- pages 1997 Consultable : Conservatoire Botanique National du Massif Central
Inventaire des Orchidées d'Ardèche - Bilan provisoire fin 99
39 pages 1999 Consultable : Conservatoire Botanique National du Massif Central
- BROYER J.**
Evaluation de l'incidence des mesures agri-environnementales sur l'avifaune prairiale dans le Val de Saone (Ain) (1993-2002)
15 pages 2002 Consultable : ONCFS
- Bulletin Français de la Pêche et de la Pisciculture**
Les écrevisses européennes autochtones en relation avec l'occupation des sols et la détérioration de l'habitat, plus spécialement Austropotamobius torrentium : CRAYNET meeting, Innsbruck, Autriche, 8-11 septembre 2004 (volume 3)
pages 2004 Consultable : Conseil Régional de Rhône-Alpes
- CHOISNET G.**
Caractérisation des végétations du Parc naturel régional des Monts d'Ardèche
pages 2005 Consultable : Conservatoire Botanique National du Massif Central
- CORA**
Atlas des oiseaux nicheurs de Rhône-Alpes
335 pages 2003 Consultable : Conservatoire Régional des Espaces Naturels de Rhône-Alpes
- CORA Drôme**
Oiseaux de la Drôme
312 pages 2003 Consultable : DIREN Rhône-Alpes
- FAURE J.P.**
Suivi des populations d'écrevisses à pieds blancs dans le PNR du Pilat
19 pages 2004 Consultable : DIREN Rhône-Alpes

FROMENT B., PETIT-MARTENON V.

Etat des populations d'écrevisse à pieds blancs (Austropotamobius pallipes) - Ravins rhodaniens du Parc Naturel régional du Pilat

41 pages 2001 Consultable : DIREN Rhône-Alpes

GRES P.

Actualisation des données sur les sites à écrevisses à pieds blancs du Parc Naturel Régional du Pilat (Loire)

19 pages 2004 Consultable : DIREN Rhône-Alpes

GROSSI J.-L.

Haut-Rhône - Chautagne - Lavours - Bourget - Document d'objectifs - volume annexe

III. pages 1998 Consultable : DIREN Rhône-Alpes

LADET A.

Sortie du dimanche 20 mai 2001 : Freyssenet (Ardèche)

19- pages 2001 Consultable : Conservatoire Botanique National du Massif Central

TYSSANDIER P.

La Fauvette orphée (Sylvia hortensis) en France

p 1 pages 1991 Consultable : CORA Région

VIERON J.P., FATON J.M.

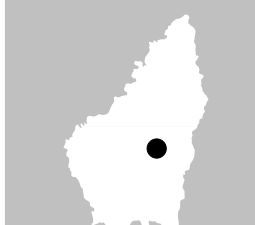
Etude des écrevisses dans les zones éligibles de la directive "Habitats" du département de la Drôme

8 p. pages 1998 Consultable : DIREN Rhône-Alpes



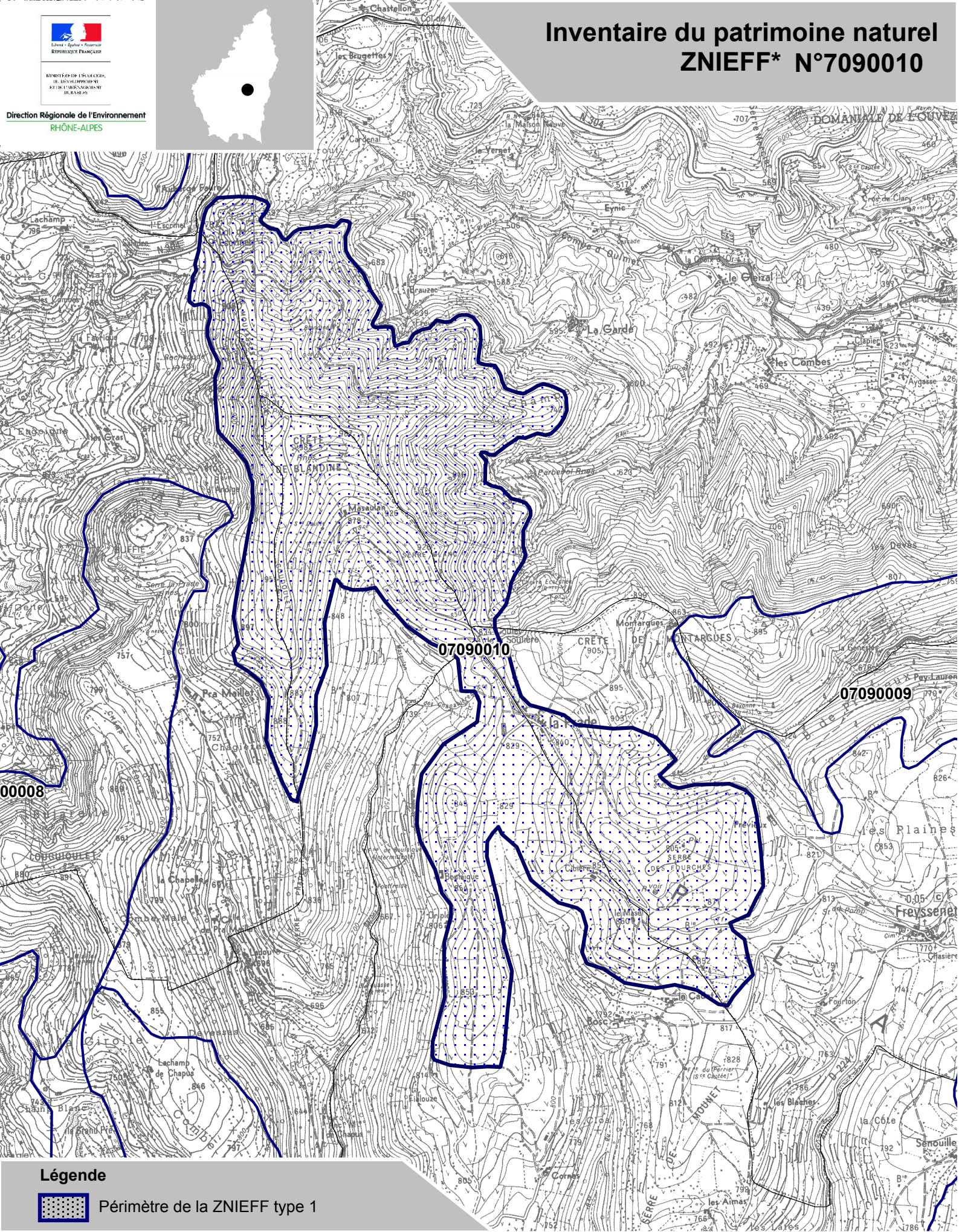
Liberté - Égalité - Fraternité
REPUBLIQUE FRANÇAISE

MINISTÈRE DE L'ÉCARTONNEMENT,
DE L'ÉNERGIE ET
DU DÉVELOPPEMENT
DURABLE



Inventaire du patrimoine naturel ZNIEFF* N°7090010

Direction Régionale de l'Environnement
RHÔNE-ALPES



Légende



Périmètre de la ZNIEFF type 1

* Inventaire des Zones Naturelles d'Intérêt Ecologique, Faunistique et Floristique 2e édition 2007
Il constitue un outil d'alerte et ne peut être interprété à une échelle plus fine sans investigation complémentaire
Edition : InfoSIG Cartographie - www.infosig.net - Ancecy



Echelle : 1 / 25 000
fonds IGN Scan 25 (C)