



Direction Régionale de l'Environnement  
RHÔNE-ALPES

# ZNIEFF\* de type I

N° régional : 07060012

Ancien N° régional :

## Zones humides du mont Mézy

Départements et communes concernées en Rhône-Alpes

Surface : 303,01 ha

Ardèche SAGNES-ET-GOUDOULET

### Niveau de connaissance

Milieux naturels	2	Amphibiens	1	Reptiles	1	Coléoptères	0
		Mammifères	0			Libellules	2
Végétaux sucoérieurs	2	Oiseaux	2	Crustacés	0	Orthoptères	0
Mousses, lichens	0	Poissons	0	Mollusques	0	Papillons	1

Légende :

- 0 = prospection nulle ou quasi inexistante
- 1 = prospection insuffisante
- 2 = prospection assez bonne
- 3 = bonne prospection

Nombre de données d'observation collectées : 63

### Description et intérêt du site

Depuis une vingtaine d'années, le secteur du Mont Mézy a subi de nombreuses plantations de résineux. Toutefois, il comporte encore de vastes superficies de milieux naturels ou semi-naturels, avec en particulier de nombreuses zones humides. Les milieux humides sont diversifiés : tourbières hautes ou "haut-marais", "tremblants", prairies humides... Les hauts-marais en particulier se forment grâce à l'action de mousses spécifiques, les sphaignes. Tandis que croît la partie supérieure de la mousse, sa partie inférieure périt et se transforme en tourbe. C'est ainsi que se forme lentement une épaisse couche de tourbe, qui s'élève au-dessus de la nappe phréatique. Cette diversité explique la présence d'une flore riche, avec de nombreuses plantes protégées comme par exemple le Rossolis à feuilles rondes, ou remarquables comme la Linaigrette vaginée et la Pédiculaire des marais. La faune présente également un grand intérêt. Le peuplement d'amphibiens est dominé par la Grenouille rousse qui présente de fortes populations. Les oiseaux les plus remarquables nichent dans les zones humides et les milieux ouverts. Soulignons la présence de la Pie-grièche grise, du Busard cendré ainsi que l'importance des populations de Pipit farlouse et de Tarier des prés. Le Circaète Jean-le-Blanc vient volontiers chasser sur les milieux ouverts. Le peuplement de libellules est mal connu, mais une dizaine d'espèces a malgré-tout déjà été observées, dont le Leste dryade et le Sympétrum jaune.

## Milieus naturels

31.21	LANDES SUB MONTAGNARDES A VACCINIUM
37.21	PRAIRIES HUMIDES ATLANTIQUES ET SUBATLANTIQUES
37.31	PRAIRIES A MOLINIE ET COMMUNAUTES ASSOCIEES
37.312	PRAIRIES A MOLINIE ACIDIPHILES
51.1	TOURBIERES HAUTES A PEU PRES NATURELLES
54.5	TOURBIERES DE TRANSITION

## Flore

Laïche puce	<i>Carex pulicaris</i> L.
Rosolis à feuilles rondes	<i>Drosera rotundifolia</i> L.
Prêle des bois	<i>Equisetum sylvaticum</i> L.
Linaïnette engainante	<i>Eriophorum vaginatum</i> L.
Gentiane des marais	<i>Gentiana pneumonanthe</i> L.
Pédiculaire des marais	<i>Pedicularis palustris</i> L.
Pédiculaire des forêts	<i>Pedicularis sylvatica</i> L.
Potamot à feuilles de Renouée	<i>Potamogeton polygonifolius</i> Pourret
Potentille des marais (Comaret)	<i>Potentilla palustris</i> (L.) Scop.
Scorzonère peu élevée	<i>Scorzonera humilis</i> L.

## Bibliographie

### BAYLE B.

*Inventaire des Orchidées d'Ardèche - Bilan provisoire fin 99*

39 pages 1999 Consultable : Conservatoire Botanique National du Massif Central

### Conservatoire Botanique National du Massif Central

*Etude diagnostic des sites B20, B21 et B26 pro parte inventoriés au titre de la directive 92/43/CEE en Ardèche*

28 pages 1998 Consultable : DIREN Rhône-Alpes

### CORA

*Atlas des oiseaux nicheurs de Rhône-Alpes*

335 pages 2003 Consultable : Conservatoire Régional des Espaces Naturels de Rhône-Alpes

### JULLIAN L.

*La tourbière de Sagne-Redonde - plan de gestion*

54 pages 2001 Consultable : DIREN Rhône-Alpes

### LADET A.

*Inventaire des zones humides du Plateau ardéchois et des Hautes-Cevennes*

149 pages 1994 Consultable : Conservatoire Botanique National du Massif Central

*Sortie du 8 août 1993 à Sagnes-et-Goudoulet (Ardèche)*

30- pages 1993 Consultable : Conservatoire Botanique National du Massif Central

### MONCEIX V.

*Inventaire des tourbières de la région Rhône-Alpes : département de l'Ardèche*

non pages Consultable : Conservatoire Botanique National du Massif Central

## Faune vertébrée

### Amphibiens

Grenouille rousse *Rana temporaria*

### Oiseaux

Pipit farlouse *Anthus pratensis*  
Circaète Jean-le-Blanc *Circaetus gallicus*  
Busard cendré *Circus pygargus*  
Bécassine des marais *Gallinago gallinago*  
Pie-grièche grise *Lanius excubitor*  
Alouette lulu *Lullula arborea*  
Traquet motteux *Oenanthe oenanthe*  
Tariet des prés *Saxicola rubetra*

### Reptiles

Lézard vivipare *Lacerta vivipara*

## Faune invertébrée

### Libellules

Leste dryade *Lestes dryas*  
Sympetrum jaune *Sympetrum flaveolum*

### Papillons

Moiré ottoman *Erebia ottomana tardenota*  
Grand Sylvain *Limenitis populi*  
Zygène des cirses *Zygaena brizae*

**PETETIN A.**

*Etude diagnostic des sites B20, B21 et B26 pro parte inventoriés au titre de la Directive 92/43/CEE en Ardèche*

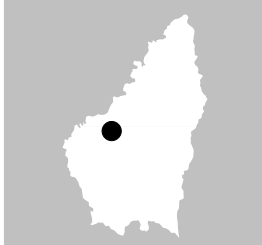
28 pages 1998 Consultable : Conservatoire Botanique National du Massif Central



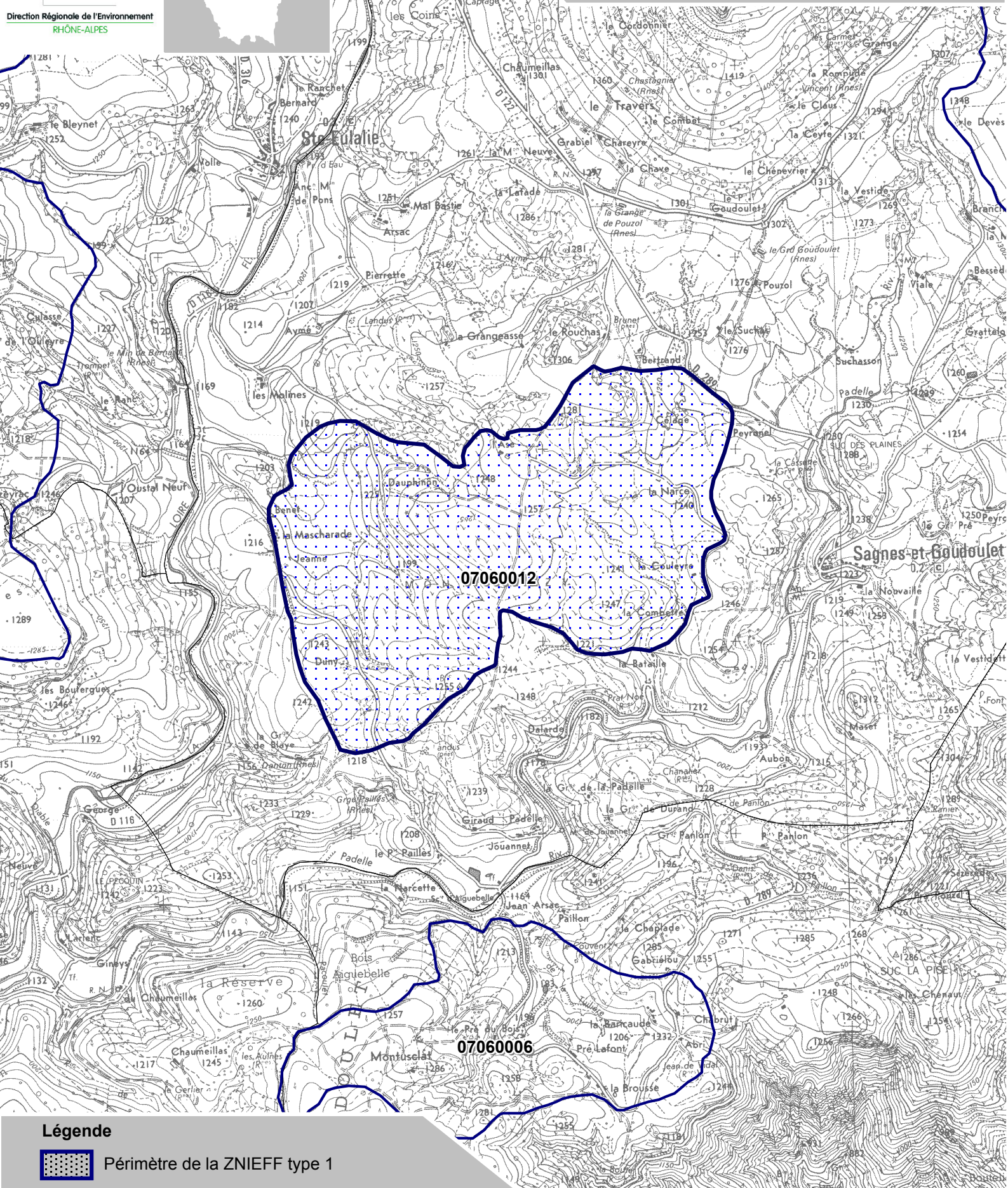
Liberté - Égalité - Fraternité  
REPUBLIQUE FRANÇAISE

MINISTÈRE DE L'ÉCOLOGIE,  
DU DÉVELOPPEMENT  
DURABLE ET DU TERRITOIRE

Direction Régionale de l'Environnement  
RHÔNE-ALPES



# Inventaire du patrimoine naturel ZNIEFF\* N°7060012



\* Inventaire des Zones Naturelles d'Intérêt Ecologique, Faunistique et Floristique 2e édition 2007  
Il constitue un outil d'alerte et ne peut être interprété à une échelle plus fine sans investigation complémentaire  
Edition : InfoSIG Cartographie - www.infosig.net - Anancy



Echelle : 1 / 25 000  
fonds IGN Scan 25 (C)