



Direction Régionale de l'Environnement
RHÔNE-ALPES

ZNIEFF* de type I

N° régional : 07060011

Ancien N° régional :

Zones humides du haut-bassin du Tauron

Départements et communes concernées en Rhône-Alpes

Surface : 298,36 ha

Ardèche CROS-DU-GEORAND, SAINTE-EULALIE

Niveau de connaissance

Milieux naturels	2	Amphibiens	1	Reptiles	1	Coléoptères	0
		Mammifères	0			Libellules	2
Végétaux supérieurs	2	Oiseaux	2	Crustacés	0	Orthoptères	0
Mousses, lichens	0	Poissons	0	Mollusques	0	Papillons	1

Légende :

0 = prospection nulle ou quasi inexistante

1 = prospection insuffisante

2 = prospection assez bonne

3 = bonne prospection

Nombre de données d'observation collectées : 31

Description et intérêt du site

Cette zone est composée essentiellement de milieux ouverts entrecoupés de quelques hêtraies. Outre des prairies de fauche, ceux-ci incluent un vaste ensemble de milieux humides connectés par un réseau de ruisseaux, essentiellement représentés par des prairies humides, avec localement des tourbières hautes ou "haut-marais" et des "tremblants". Les hauts-marais, en particulier, se forment grâce à l'action de mousses spécifiques, les sphaignes. Tandis que croît la partie supérieure de la mousse, sa partie inférieure périt et se transforme en tourbe. C'est ainsi que se forme lentement une épaisse couche de tourbe, qui s'élève au-dessus de la nappe phréatique. La flore est particulièrement riche avec plusieurs espèces protégées : le Rossolis à feuilles rondes, l'Orpin velu ou remarquables comme la Laïche puce, la Pédiculaire des marais... Ces zones humides abritent d'importantes populations de Pipit farlouse et de Tarier des prés. La Bécassine des marais est régulière aux deux passages. Les prairies sont souvent occupées par la Caille des blés. La présence de murets ou d'arbres isolés permet la nidification du Traquet motteux et de la Pie-grièche écorcheur. Le peuplement de libellules est mal connu, mais une dizaine d'espèces a néanmoins été observées, dont le Sympétrum jaune.

Milieus naturels

35.1	PELOUSES ATLANTIQUES A NARD RAIDE ET COMMUNAUTES PROCHES
37.21	PRAIRIES HUMIDES ATLANTIQUES ET SUBATLANTIQUES
37.31	PRAIRIES A MOLINIE ET COMMUNAUTES ASSOCIEES
51.1	TOURBIERES HAUTES A PEU PRES NATURELLES
54.5	TOURBIERES DE TRANSITION

Flore

Laïche distique	<i>Carex disticha</i> Hudson
Laïche puce	<i>Carex pulicaris</i> L.
Rossolis à feuilles rondes	<i>Drosera rotundifolia</i> L.
Gentiane des marais	<i>Gentiana pneumonanthe</i> L.
Œnanthe à feuilles de peucedan	<i>Oenanthe peucedanifolia</i>
Pédiculaire des marais	<i>Pedicularis palustris</i> L.
Potentille des marais (Comaret)	<i>Potentilla palustris</i> (L.) Scop.
Scorzonère peu élevée	<i>Scorzonera humilis</i> L.
Orpin velu	<i>Sedum villosum</i> L.

Faune vertébrée

Amphibiens	
Grenouille rousse	<i>Rana temporaria</i>
Oiseaux	
Pipit farlouse	<i>Anthus pratensis</i>
Circaète Jean-le-Blanc	<i>Circaetus gallicus</i>
Busard cendré	<i>Circus pygargus</i>
Caille des blés	<i>Coturnix coturnix</i>
Bécassine des marais	<i>Gallinago gallinago</i>
Milan royal	<i>Milvus milvus</i>
Traquet motteux	<i>Oenanthe oenanthe</i>
Tarier des prés	<i>Saxicola rubetra</i>
Reptiles	
Lézard vivipare	<i>Lacerta vivipara</i>

Faune invertébrée

Libellules	
Sympetrum jaune	<i>Sympetrum flaveolum</i>

Bibliographie

BAYLE B.

Inventaire des Orchidées d'Ardèche - Bilan provisoire fin 99

39 pages 1999 Consultable : Conservatoire Botanique National du Massif Central

BOUDRIE M.

Les ptéridophytes du département de l'Ardèche (France)

17- pages 2005 Consultable : Conservatoire Botanique National du Massif Central

BROYER J.

Evaluation de l'incidence des mesures agri-environnementales sur l'avifaune prairiale dans le Val de Saone (Ain) (1993-2002)

15 pages 2002 Consultable : ONCFS

CHOISNET G.

Caractérisation des végétations du Parc naturel régional des Monts d'Ardèche

pages 2005 Consultable : Conservatoire Botanique National du Massif Central

Conservatoire Botanique National du Massif Central

Etude diagnostic des sites B20, B21 et B26 pro parte inventoriés au titre de la directive 92/43/CEE en Ardèche

28 pages 1998 Consultable : DIREN Rhône-Alpes

CORA

Le Milan royal : rapport 2004

23 pages 2004 Consultable : Conseil Régional de Rhône-Alpes

CORA Drôme

Oiseaux de la Drôme

312 pages 2003 Consultable : DIREN Rhône-Alpes

LADET A.

Diagnostic faunistique et floristique du secteur "Mont Gerbier de Jonc - Mézenc" : état des connaissances naturalistes

135 pages 1998 Consultable : Conservatoire Botanique National du Massif Central

Inventaire des zones humides du Plateau ardéchois et des Hautes-Cevennes

149 pages 1994 Consultable : Conservatoire Botanique National du Massif Central

LPO

Milan royal (le). Une espèce gravement menacée. Plan national de restauration du Milan royal

11 pages 2004 Consultable : AVENIR

PETETIN A.

Etude diagnostic des sites B20, B21 et B26 pro parte inventoriés au titre de la Directive 92/43/CEE en Ardèche

28 pages 1998 Consultable : Conservatoire Botanique National du Massif Central

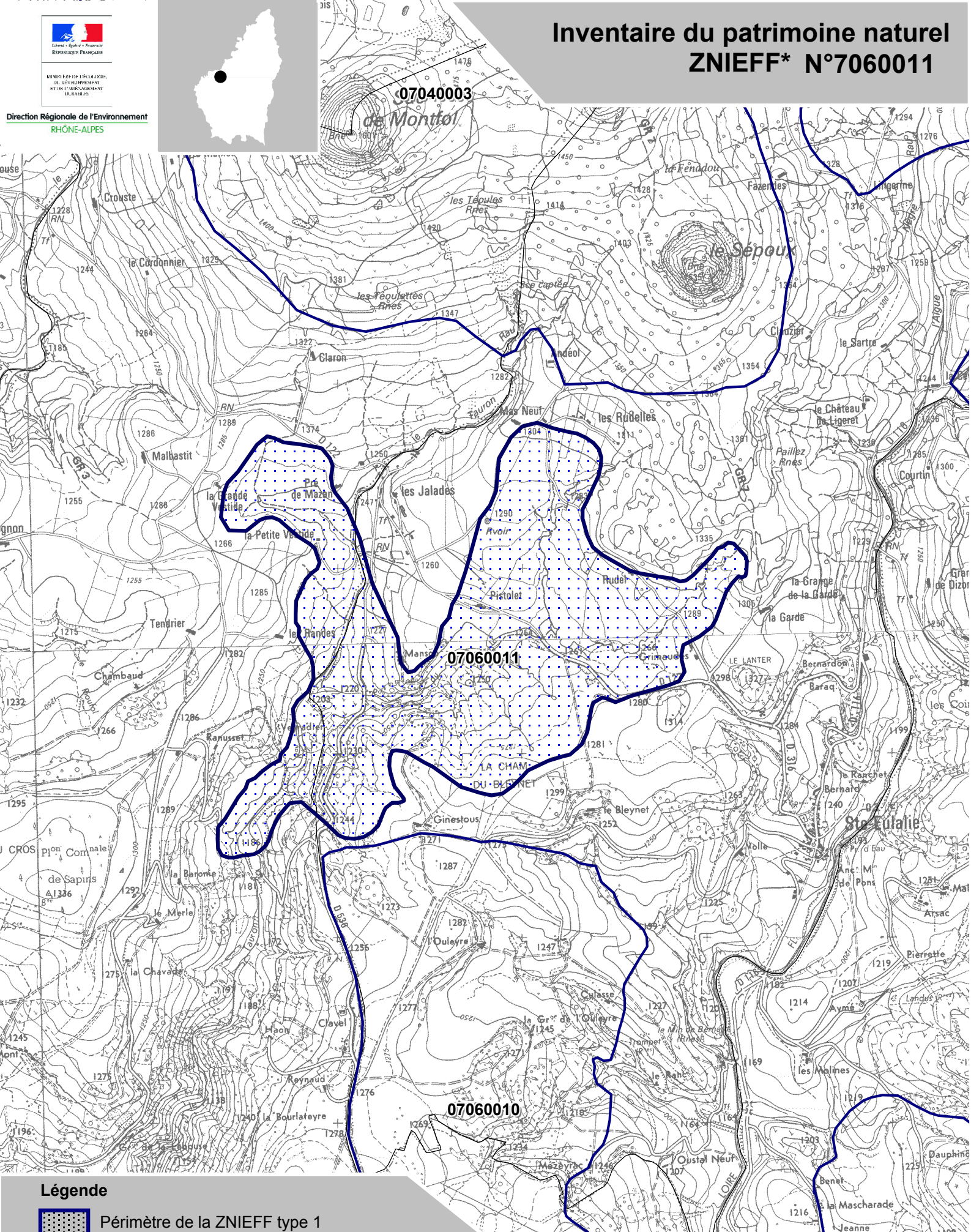


Liberté - Égalité - Fraternité
REPUBLIQUE FRANÇAISE

MINISTÈRE DE L'ÉCOLOGIE,
DU DÉVELOPPEMENT
DURABLE ET DU TERRITOIRE

Direction Régionale de l'Environnement
RHÔNE-ALPES

Inventaire du patrimoine naturel ZNIEFF* N°7060011



Légende



Périmètre de la ZNIEFF type 1

* Inventaire des Zones Naturelles d'Intérêt Ecologique, Faunistique et Floristique 2e édition 2007
Il constitue un outil d'alerte et ne peut être interprété à une échelle plus fine sans investigation complémentaire
Edition : InfoSIG Cartographie - www.infosig.net - Ancecy



Echelle : 1 / 25 000
fonds IGN Scan 25 (C)