



Direction Régionale de l'Environnement
RHÔNE-ALPES

ZNIEFF* de type I

N° régional : 07060007

Ancien N° régional : 07224420,07224416,07224413

Prairies et tourbières du mas de Jean

Départements et communes concernées en Rhône-Alpes

Surface : 125,38 ha

Ardèche MAZAN-L'ABBAYE

Niveau de connaissance

Milieux naturels	2	Amphibiens	1	Reptiles	1	Coléoptères	0
		Mammifères	0			Libellules	2
Végétaux supérieurs	2	Oiseaux	2	Crustacés	0	Orthoptères	0
Mousses, lichens	0	Poissons	0	Mollusques	0	Papillons	1

Légende :

0 = prospection nulle ou quasi inexistante
1 = prospection insuffisante
2 = prospection assez bonne
3 = bonne prospection

Nombre de données d'observation collectées : 34

Description et intérêt du site

Le site du mas de Jean constitue l'une des plus grandes zones humides du plateau ardéchois. Elle est composée essentiellement de prairies humides, avec toutefois quelques fragments de tourbières hautes ou "haut-marais" et de marais de transition. Les hauts-marais se forment grâce à l'action de mousses spécifiques, les sphaignes. Tandis que croît la partie supérieure de la mousse, sa partie inférieure périt et se transforme en tourbe. C'est ainsi que se forme lentement une épaisse couche de tourbe, qui s'élève au-dessus de la nappe phréatique. On observe ici une grande richesse floristique (quatre-vingt espèces de plantes vasculaires recensées) avec la présence d'espèces rares. Sur le plan faunistique, le site est caractérisé par la présence de nombreux oiseaux de milieux ouverts : Busard cendré, nidification du Pipit farlouse. Les invertébrés y sont mal connus à l'exception des libellules : huit espèces sont recensées ici).

Milieus naturels

37.21	PRAIRIES HUMIDES ATLANTIQUES ET SUBATLANTIQUES
37.312	PRAIRIES A MOLINIE ACIDIPHILES
51.1	TOURBIERES HAUTES A PEU PRES NATURELLES
54.5	TOURBIERES DE TRANSITION

Flore

Botryche à feuilles de matricaire	<i>Botrychium matricariifolium</i> (A. Braun ex Döll) Koc
Laïche à deux étamines	<i>Carex diandra</i> Schrank
Laïche distique	<i>Carex disticha</i> Hudson
Laïche des tourbières	<i>Carex limosa</i> L.
Œillet à delta	<i>Dianthus deltoides</i> L.
Rosolis à feuilles rondes	<i>Drosera rotundifolia</i> L.
Prêle des bois	<i>Equisetum sylvaticum</i> L.
Linaigrette engainante	<i>Eriophorum vaginatum</i> L.
Gentiane des marais	<i>Gentiana pneumonanthe</i> L.
Pédiculaire des marais	<i>Pedicularis palustris</i> L.
Potamogeton à feuilles de Renouée	<i>Potamogeton polygonifolius</i> Pourret
Potentille des marais (Comaret)	<i>Potentilla palustris</i> (L.) Scop.
Saule à cinq étamines	<i>Salix pentandra</i> L.
Scorzonère peu élevée	<i>Scorzonera humilis</i> L.
Orpin velu	<i>Sedum villosum</i> L.
Cumin des prés (Fenouil des chevaux)	<i>Silaum silaus</i>
Stellaire des marais	<i>Stellaria palustris</i> Retz.

Faune vertébrée

Amphibiens	
Grenouille rousse	<i>Rana temporaria</i>
Oiseaux	
Pipit farlouse	<i>Anthus pratensis</i>
Traquet motteux	<i>Oenanthe oenanthe</i>
Tarier des prés	<i>Saxicola rubetra</i>

Faune invertébrée

Libellules	
Sympetrum jaune	<i>Sympetrum flaveolum</i>
Papillons	
Moiré ottoman	<i>Erebia ottomana tardenota</i>

Bibliographie

BAYLE B.

Inventaire des Orchidées d'Ardèche - Bilan provisoire fin 99

39 pages 1999 Consultable : Conservatoire Botanique National du Massif Central

BIOTOPE

Document d'objectifs B20 Tome 1 - Milieux alluviaux et aquatiques de l'Allier et ses affluents" - Période 2004-2009

89 pages 2003 Consultable : DIREN Rhône-Alpes

BOUDRIE M.

Les ptéridophytes du département de l'Ardèche (France)

17- pages 2005 Consultable : Conservatoire Botanique National du Massif Central

CHOISNET G.

Caractérisation des végétations du Parc naturel régional des Monts d'Ardèche

pages 2005 Consultable : Conservatoire Botanique National du Massif Central

Comité d'étude pour la création du Parc Naturel Régional de la châtaigneraie d'Ardèche

Contrat-environnement pour la création du Parc naturel régional de la châtaigneraie et des sucs d'Ardèche.

123 pages 1997 Consultable : Conservatoire Régional des Espaces Naturels de Rhône-Alpes

Conservatoire Botanique National du Massif Central

Etude diagnostic des sites B20, B21 et B26 pro parte inventoriés au titre de la directive 92/43/CEE en Ardèche

28 pages 1998 Consultable : DIREN Rhône-Alpes

GRENIER E.

Flore d'Auvergne

655 pages 1992 Consultable : Conservatoire Botanique National du Massif Central

MONCEIX V.

Inventaire des tourbières de la région Rhône-Alpes : département de l'Ardèche

non pages Consultable : Conservatoire Botanique National du Massif Central

Parc Naturel Régional des Monts d'Ardèche

Projet de charte constitutive

117 pages 1999 Consultable : Conservatoire Régional des Espaces Naturels de Rhône-Alpes

Projet de charte constitutive. Document annexe 1 : liste des communes du périmètre d'étude, statuts du syndicat mixte de gestion, marque du parc et cet emblème figuratif, fonctionnement commissions thématiques, fonctionnement du conseil scientifique

19 pages 1999 Consultable : Conservatoire Régional des Espaces Naturels de Rhône-Alpes

Projet de charte constitutive. Document annexe 2 : convention d'application avec l'Etat

17 pages 1999 Consultable : Conservatoire Régional des Espaces Naturels de Rhône-Alpes

Projet de charte constitutive. Documents d'accompagnement : moyens humains, moyens financiers, partenaires.

26 pages 1999 Consultable : Conservatoire Régional des Espaces Naturels de Rhône-Alpes

PETETIN A.

Etude diagnostic des sites B20, B21 et B26 pro parte inventoriés au titre de la Directive 92/43/CEE en Ardèche

28 pages 1998 Consultable : Conservatoire Botanique National du Massif Central

ROUQUETTE M.F.

Découverte de Botrychium matricarifolium (Retz) A.Br. ex Koch dans les Cévennes

6-8 pages 1996 Consultable : Conservatoire Botanique National du Massif Central

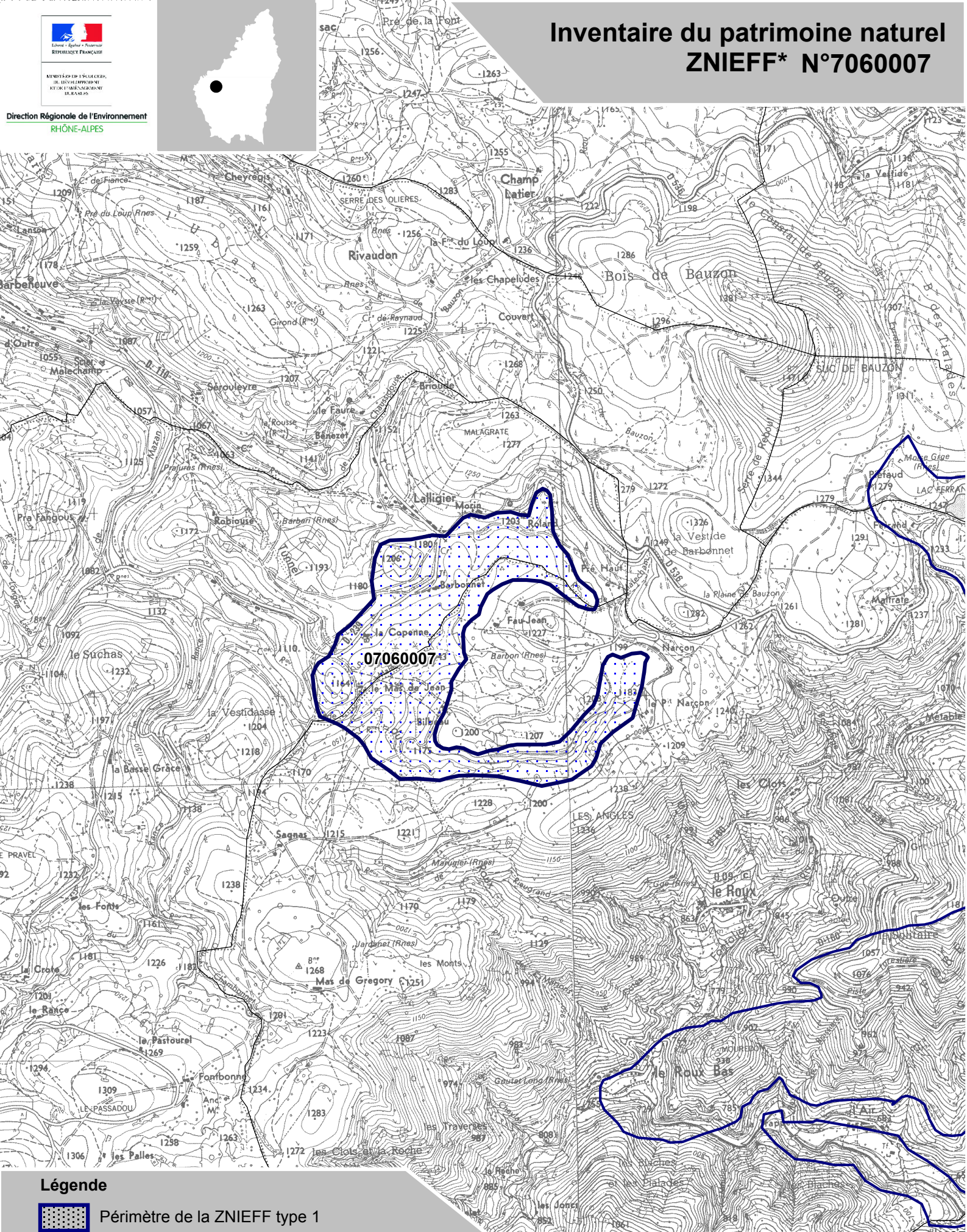


Liberté - Égalité - Fraternité
REPUBLIQUE FRANÇAISE

MINISTÈRE DE L'ÉCOLOGIE,
DU DÉVELOPPEMENT
DURABLE ET DU TERRITOIRE

Direction Régionale de l'Environnement
RHÔNE-ALPES

Inventaire du patrimoine naturel ZNIEFF* N°7060007



Légende



Périmètre de la ZNIEFF type 1

* Inventaire des Zones Naturelles d'Intérêt Ecologique, Faunistique et Floristique 2e édition 2007
Il constitue un outil d'alerte et ne peut être interprété à une échelle plus fine sans investigation complémentaire
Edition : InfoSIG Cartographie - www.infosig.net - Anancy



Echelle : 1 / 25 000
fonds IGN Scan 25 (C)