



Tourbières et prairies humides de Goudoulet, lac Ferrand

Départements et communes concernées en Rhône-Alpes

Surface : 494,31 ha

Ardèche BURZET, MONTPEZAT-SOUS-BAUZON, USCLADES-ET-RIEUTORD

Niveau de connaissance

Milieux naturels	2	Amphibiens	1	Reptiles	1	Coléoptères	0
		Mammifères	0			Libellules	3
Végétaux sucoérieurs	2	Oiseaux	1	Crustacés	0	Orthoptères	0
Mousses, lichens	0	Poissons	1	Mollusques	0	Papillons	1

Légende :

- 0 = prospection nulle ou quasi inexistante
- 1 = prospection insuffisante
- 2 = prospection assez bonne
- 3 = bonne prospection

Nombre de données d'observation collectées : **60**

Description et intérêt du site

Ce site forme un ensemble de milieux naturels de qualité, composés de vieilles forêts, de zones humides, de prairies et d'un lac d'origine naturelle. Il présente également un grand intérêt géologique : le cratère de la Vestide du Pal est l'un des plus grands d'Europe... La flore des vieilles hêtraies-sapinières locales reste mal connue. La faune est typiquement montagnarde avec le Grimpereau des bois, le Bec-croisé des sapins... Ces forêts cachent des trouées avec des tourbières hautes ou "haut-marais". Les hauts-marais se forment grâce à l'action de mousses spécifiques, les sphaignes. Tandis que croît la partie supérieure de la mousse, sa partie inférieure périt et se transforme en tourbe. C'est ainsi que se forme lentement une épaisse couche de tourbe, qui s'élève au-dessus de la nappe phréatique. Ces derniers abritent des espèces typiques, tant en ce qui concerne la flore (Rossolis à feuilles rondes...) que la faune (papillon Azuré du serpolet, libellules dont la Cordulie arctique...). Les secteurs de prairies ont surtout un intérêt pour l'avifaune, caractéristique des milieux ouverts. La préservation de ces derniers est liée au maintien de modes culturels traditionnels (fauche ou pâturage extensif selon les cas). Le lac Ferrand est l'un des sites majeurs du plateau ardéchois pour les libellules : vingt et une espèces y sont recensées, chiffre remarquable à cette altitude (1247 m). Tous les alentours du lac Ferrand étaient des prairies il y a cinquante ans, mais ce secteur a été massivement boisé en résineux depuis.

Milieux naturels

37.21	PRAIRIES HUMIDES ATLANTIQUES ET SUBATLANTIQUES
37.312	PRAIRIES A MOLINIE ACIDIPHILES
41.172	HETRAIES ACIDIPHILES DES PYRENEES ORIENTALES ET DES CEVENNES
51.1	TOURBIERES HAUTES A PEU PRES NATURELLES
54.5	TOURBIERES DE TRANSITION

Flore

Laïche distique	<i>Carex disticha</i> Hudson
Laïche puce	<i>Carex pulicaris</i> L.
Dorine à feuilles alternes	<i>Chrysosplenium alternifolium</i> L.
Rossolis à feuilles rondes	<i>Drosera rotundifolia</i> L.
Prêle des bois	<i>Equisetum sylvaticum</i> L.
Gentiane des marais	<i>Gentiana pneumonanthe</i> L.
Pédiculaire des forêts	<i>Pedicularis sylvatica</i> L.
Peucedan des marais	<i>Peucedanum palustre</i>
Potamot à feuilles de Renouée	<i>Potamogeton polygonifolius</i> Pourret
Potentille des marais (Comaret)	<i>Potentilla palustris</i> (L.) Scop.
Saule à cinq étamines	<i>Salix pentandra</i> L.
Scorzonère peu élevée	<i>Scorzonera humilis</i> L.

Bibliographie

BAYLE B.

Inventaire des Orchidées d'Ardèche - Bilan provisoire fin 99

39 pages 1999 Consultable : Conservatoire Botanique National du Massif Central

Inventaire des Orchidées d'Ardèche : phase finale

30- pages 2000 Consultable : Conservatoire Botanique National du Massif Central

BIOTOPE

Document d'objectifs B20 Tome 1 - Milieux alluviaux et aquatiques de l'Allier et ses affluents" - Période 2004-2009

89 pages 2003 Consultable : DIREN Rhône-Alpes

CHABROL L., GAILLARD N., DELMASS S. et al.

Préservation de Maculinea alcon (Lep., Lycaenidae) en Limousin : exemples de gestion écologique

p 2 pages 2001 Consultable : Pôle Relais Tourbières

CHOISNET G.

Caractérisation des végétations du Parc naturel régional des Monts d'Ardèche

pages 2005 Consultable : Conservatoire Botanique National du Massif Central

Comité d'étude pour la création du Parc Naturel Régional de la châtaigneraie d'Ardèche

Contrat-environnement pour la création du Parc naturel régional de la châtaigneraie et des sucs d'Ardèche.

123 pages 1997 Consultable : Conservatoire Régional des Espaces Naturels de Rhône-Alpes

CORA

Atlas des oiseaux nicheurs de Rhône-Alpes

335 pages 2003 Consultable : Conservatoire Régional des Espaces Naturels de Rhône-Alpes

Faune vertébrée

Amphibiens

Grenouille rousse *Rana temporaria*

Mammifères

Crossope aquatique *Neomys fodiens*

Oiseaux

Pipit rousseline *Anthus campestris*

Engoulevent d'Europe *Caprimulgus europaeus*

Tarin des aulnes *Carduelis spinus*

Grimpereau des bois *Certhia familiaris*

Reptiles

Lézard vivipare *Lacerta vivipara*

Faune invertébrée

Libellules

Cordulie arctique *Somatochlora arctica*

Papillons

Moiré ottoman *Erebia ottomana tardenota*

Grand Sylvain *Limenitis populi*

Cuivré des marais *Lycaena dispar*

Azuré des moullières *Maculinea alcon*

Thécla de l'Orme *Satyrium w-album*

Zygène des cirses *Zygaena brizae*

CORA Drôme

Oiseaux de la Drôme

312 pages 2003 Consultable : DIREN Rhône-Alpes

DESCOINGS B.M.

Inventaire des espèces rares ou menacées du département de l'Ardèche

10 pages 1984 Consultable : Conservatoire Botanique National du Massif Central

DUMAS A.

Sortie du 6 juillet 1997 : lac Ferrand, près de Rieutord (Ardèche)

21- pages 1997 Consultable : Conservatoire Botanique National du Massif Central

LADET A.

Inventaire des zones humides du Plateau ardéchois et des Hautes-Cevennes

149 pages 1994 Consultable : Conservatoire Botanique National du Massif Central

LAFRANCHIS T.

Les papillons de jour de France, Belgique et Luxembourg et leurs chenilles

448 pages 2000 Consultable : Conservatoire Régional des Espaces Naturels de Rhône-Alpes

MICHAU D.

On a trouvé... On a retrouvé

2-3 pages 1997 Consultable : Conservatoire Botanique National du Massif Central

MONCEIX V.

Inventaire des tourbières de la région Rhône-Alpes : département de l'Ardèche

non pages Consultable : Conservatoire Botanique National du Massif Central

Parc Naturel Régional des Monts d'Ardèche

Projet de charte constitutive

117 pages 1999 Consultable : Conservatoire Régional des Espaces Naturels de Rhône-Alpes

Projet de charte constitutive. Document annexe 1 : liste des communes du périmètre d'étude, statuts du syndicat mixte de gestion, marque du par cet emblème figuratif, fonctionnement commissions thématiques, fonctionnement du conseil scientifique

19 pages 1999 Consultable : Conservatoire Régional des Espaces Naturels de Rhône-Alpes

Projet de charte constitutive. Document annexe 2 : convention d'application avec l'Etat

17 pages 1999 Consultable : Conservatoire Régional des Espaces Naturels de Rhône-Alpes

Projet de charte constitutive. Documents d'accompagnement : moyens humains, moyens financiers, partenaires.

26 pages 1999 Consultable : Conservatoire Régional des Espaces Naturels de Rhône-Alpes

ROZIER Y.

Les Maculinea (Lepidoptera, Lycaenidae) des zones humides : l'exemple de la Réserve naturelle du Marais de Lavours (Ain, France)

p 2 pages 1998 Consultable : DIREN Rhône-Alpes

Suivi Maculinea - Marais des Bidonnes - été 1997

13 pages 1997 Consultable : DIREN Rhône-Alpes

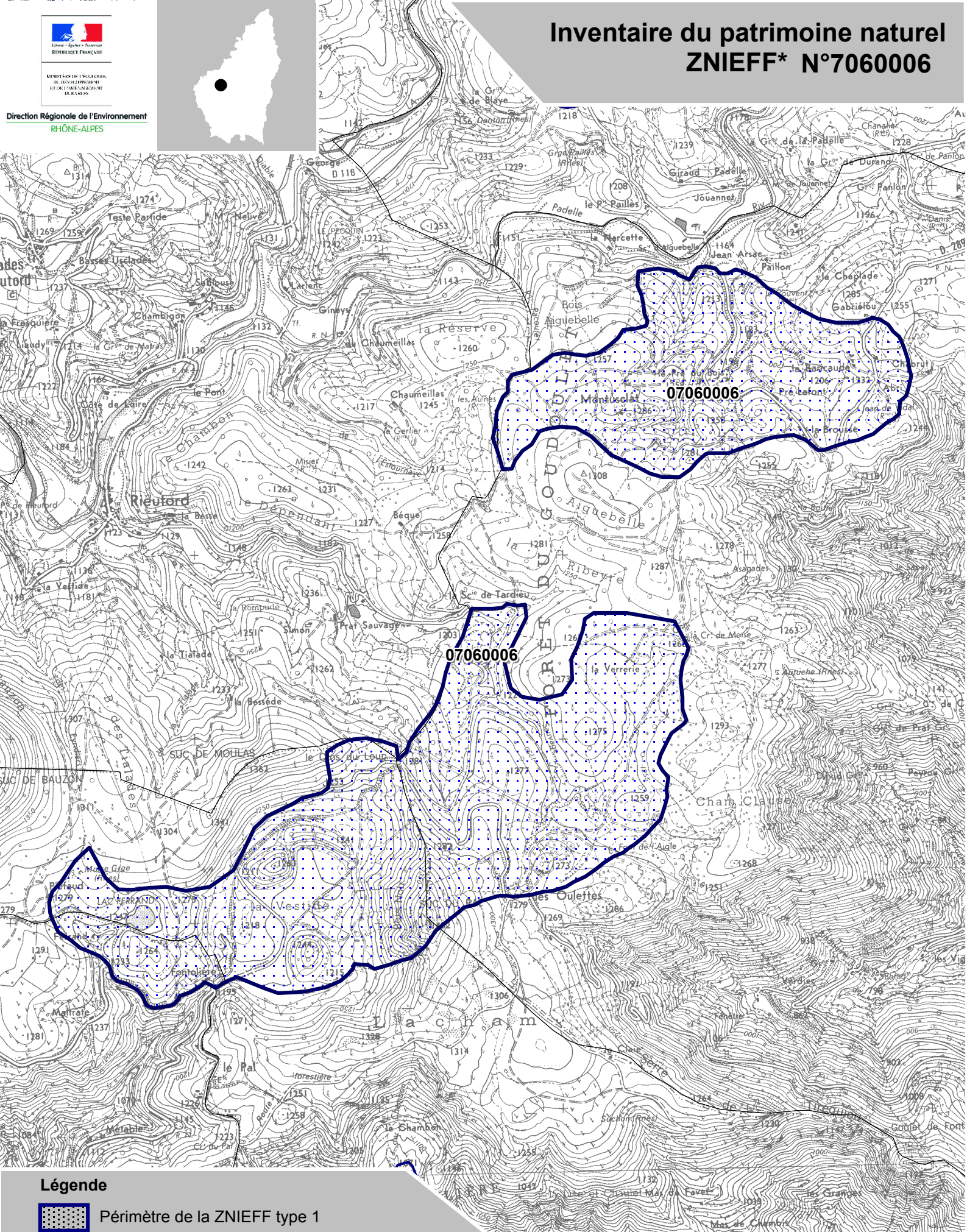


Liberté - Égalité - Fraternité
REPUBLIQUE FRANÇAISE

MINISTÈRE DE L'ÉCOLOGIE,
DU DÉVELOPPEMENT
DURABLE ET DU TERRITOIRE

Direction Régionale de l'Environnement
RHÔNE-ALPES

Inventaire du patrimoine naturel ZNIEFF* N°7060006



Légende



Périmètre de la ZNIEFF type 1

* Inventaire des Zones Naturelles d'Intérêt Écologique, Faunistique et Floristique 2e édition 2007
Il constitue un outil d'alerte et ne peut être interprété à une échelle plus fine sans investigation complémentaire
Edition : InfoSIG Cartographie - www.infosig.net - Ancecy



Echelle : 1 / 25 000
fonds IGN Scan 25 (C)