



Direction Régionale de l'Environnement
RHÔNE-ALPES

ZNIEFF* de type I

N° régional : 01210035

Ancien N° régional : 01560000

Lac de Barterand et marais de Saint Champ

Départements et communes concernées en Rhône-Alpes

Surface : 67,53 ha

Ain POLLIEU, SAINT-CHAMP

Niveau de connaissance

Milieux naturels	3	Amphibiens	1	Reptiles	0	Coléoptères	0
		Mammifères	0			Libellules	3
Végétaux supérieurs	2	Oiseaux	1	Crustacés	0	Orthoptères	0
Mousses, lichens	0	Poissons	2	Mollusques	0	Papillons	1

Légende :

- 0 = prospection nulle ou quasi inexistante
- 1 = prospection insuffisante
- 2 = prospection assez bonne
- 3 = bonne prospection

Nombre de données d'observation collectées : 39

Description et intérêt du site

Le massif du Bugey est une région d'une très grande richesse biologique. A l'écart des principales voies de communication, au moins dans sa partie la plus au sud, il reste bien préservé. L'ensemble est particulièrement diversifié. Située au sud du marais de Lavours, au pied de la montagne de Chamoise, cette vaste zone englobe un ensemble de milieux humides (lac de Barterand, marais de Saint-Champ). Au nord, le lac est entouré de ceintures de phragmites, de scirpes, et de laïches. La partie située au sud du lac est occupée par une cladiaie (formation végétale dominée par le marisque) et une phragmitaie. La continuité se fait avec le marais où la cladiaie occupe des surfaces importantes. D'autres habitats naturels se développent également tels que des communautés à Reine des prés. Une aulnaie est présente en périphérie du site. Des bosquets de saules occupent certains secteurs. La présence de petits marais de pente très localisés à l'ouest du lac renforce l'intérêt naturaliste du site. Ce sont des marais tufeux associés à un "bas-marais" (marais tout ou partie alimentés par la nappe phréatique) à Choin noirâtre. Ils correspondent à des zones de résurgences d'eaux provenant des massifs karstiques environnants. Les eaux fortement chargées en carbonate de calcium précipitent en arrivant à l'air libre et forment des dépôts de calcaires appelés tufs. La mosaïque d'habitats humides explique la diversité floristique et faunistique local. Ce marais abrite plusieurs espèces végétales rares telles que le Souchet brun noirâtre, le Souchet jaune, le Fluteau fausse renoncule ou encore l'Oenanthe à feuilles de peucedan. Du point de vue faunistique, on constate une grande diversité en libellules avec des demoiselles (zygoptères) telles l'Agrion gracieux, l'Agrion à pattes larges et l'Agrion délicat sur tout le pourtour du lac. Les libellules (anisoptères) semblent au contraire préférer les parties plus ensoleillées du site. On remarque ainsi la présence de l'Aesche isocèle, de l'Anax napolitain, de la Libellule fauve et de la Cordulie à taches jaunes. Un certain nombre d'oiseaux nicheurs liés aux zones humides (Rousserolle effarvate en particulier) peuvent aussi être observés.

Milieux naturels

44.911	BOIS D'AULNES MARECAGEUX MESOEUTROPHES
53.3	VEGETATION A CLADIUM MARISCUS
54.12	SOURCES D'EAU DURE

Faune vertébrée

Oiseaux

Rousserolle effarvate	<i>Acrocephalus scirpaceus</i>
Grèbe castagneux	<i>Tachybaptus ruficollis</i>

Poissons

Corégone spp	<i>Coregonus</i>
--------------	------------------

Flore

Baldellie fausse renoncule	<i>Baldellia ranunculoides (L.) Parl.</i>
Souchet brun	<i>Cyperus fuscus L.</i>
Ecuelle d'eau	<i>Hydrocotyle vulgaris L.</i>
Nénuphar blanc	<i>Nymphaea alba L.</i>
Oenanthe à feuilles de peucedan	<i>Oenanthe peucedanifolia</i>
Peucedan des marais	<i>Peucedanum palustre</i>
Souchet jaunâtre	<i>Pycreus flavescens (L.) Reichenb.</i>
Samole de Valerand	<i>Samolus valerandi L.</i>
Séneçon des marais	<i>Senecio paludosus L.</i>
Fougère des marais	<i>Thelypteris palustris Schott</i>

Faune invertébrée

Libellules

Aesche isocèle	<i>Anaciaesha isosceles</i>
Anax napolitain	<i>Anax parthenope</i>
Aesche printanière	<i>Brachytron pratense</i>
Agrion délicat	<i>Ceragrion tenellum</i>
Agrion gracieux	<i>Coenagrion pulchellum</i>
Libellule fauve	<i>Libellula fulva</i>
Agrion à pattes larges	<i>Platycnemis pennipes</i>
Cordulie à taches jaunes	<i>Somatochlora flavomaculata</i>

Bibliographie

GRAND D.

Les libellules du Rhône

255 pages 2004 Consultable : Société Linnéenne de Lyon



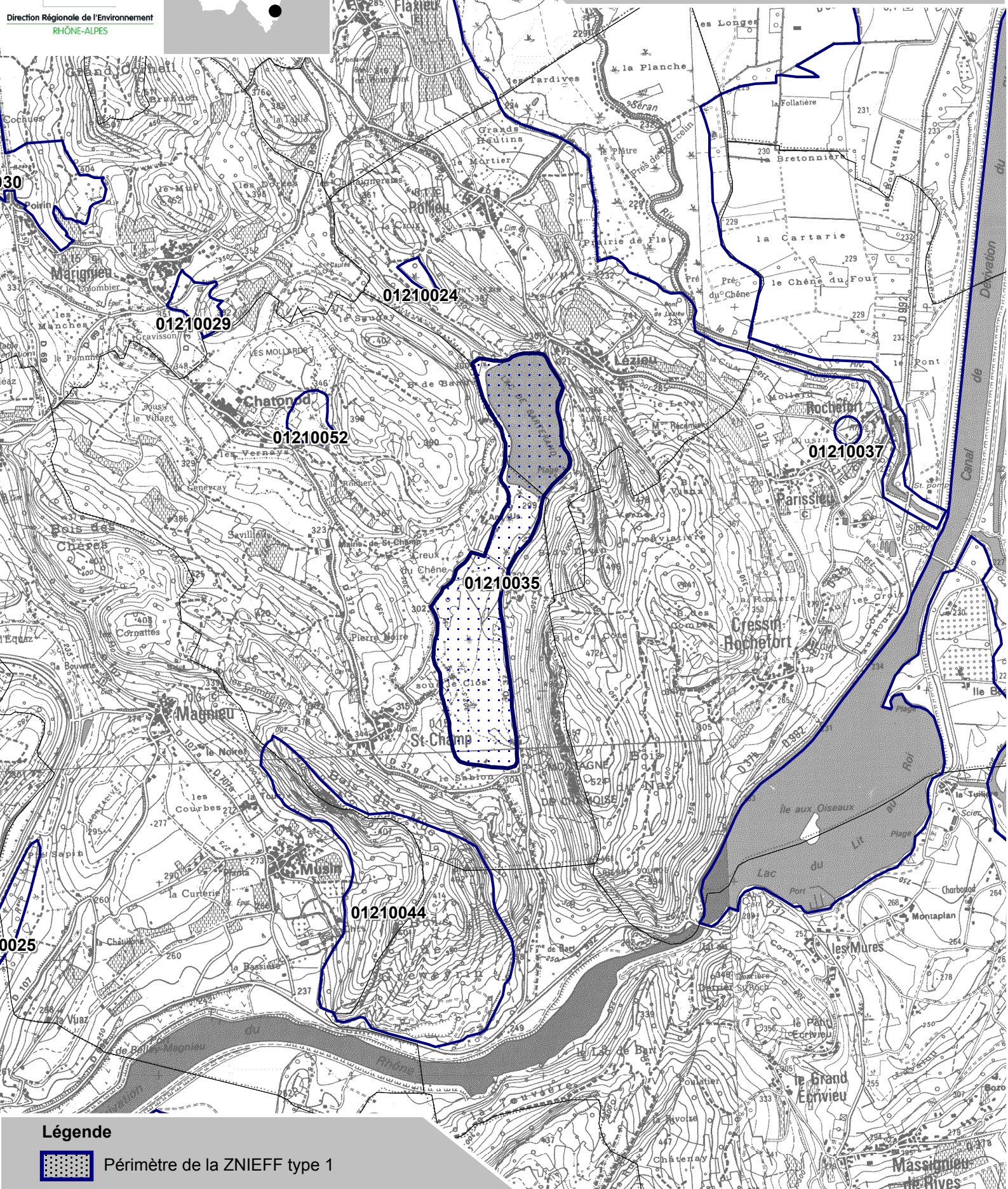
Liberté - Égalité - Fraternité
REPUBLIQUE FRANÇAISE

MINISTÈRE DE L'ÉCOLOGIE,
DU DÉVELOPPEMENT
ET DU TERRITOIRE


Direction Régionale de l'Environnement
RHÔNE-ALPES



Inventaire du patrimoine naturel ZNIEFF* N°1210035



Légende

 Périmètre de la ZNIEFF type 1

* Inventaire des Zones Naturelles d'Intérêt Ecologique, Faunistique et Floristique 2e édition 2007
Il constitue un outil d'alerte et ne peut être interprété à une échelle plus fine sans investigation complémentaire
Edition : InfoSIG Cartographie - www.infosig.net - Anancy



Echelle : 1 / 25 000
fonds IGN Scan 25 (C)