



Tourbière de la Béroude

Départements et communes concernées en Rhône-Alpes

Surface : 9,93 ha

Ain LES NEYROLLES, BRENOD

Niveau de connaissance

Milieux naturels	2	Amphibiens	1	Reptiles	1	Coléoptères	0
		Mammifères	1			Libellules	1
Végétaux supérieurs	2	Oiseaux	1	Crustacés		Orthoptères	0
Mousses, lichens	1	Poissons		Mollusques	0	Papillons	0

Légende :

- 0 = prospection nulle ou quasi inexistante
- 1 = prospection insuffisante
- 2 = prospection assez bonne
- 3 = bonne prospection

Nombre de données d'observation collectées : 20

Description et intérêt du site

Le Bugey, situé sur la partie est du département de l'Ain, constitue la partie méridionale du massif du Jura. Les précipitations sont particulièrement abondantes dans cette région puisqu'on relève souvent plus de 1500 mm sur l'année. Le substrat calcaire date du secondaire et a été soulevé au tertiaire, préfigurant les reliefs actuels. La combe de Léchaud, entre la cluse de Nantua et le plateau d'Hauteville, est un synclinal résultant de ces soulèvements géologiques. L'abondance des précipitations a favorisé l'installation, sur les replats, de plusieurs tourbières. Celles-ci occupent au total près de 10 % de la surface de la combe. Parmi cet ensemble de tourbières, celle de la Béroude a la particularité d'être couverte, sur une grande partie de sa superficie, par un haut-marais à sphaignes. Ce "haut-marais" présente des groupements de sphaignes ombrotrophes (uniquement alimentés par les eaux de pluie) bien développés car la pluie est ici la principale source d'alimentation en eau. Les écoulements venant de Colliard, qui forment déjà un ruisseau à ce niveau, sont en effet détournés naturellement juste avant d'atteindre la tourbière : des pertes karstiques profondes captent cet écoulement et diminuent fortement la surface du bassin versant de la tourbière. Bien que vieillissant, le "haut-marais" comporte encore plusieurs espèces protégées. Le Rhynchospora blanc et le Rossolis à feuilles rondes sont présents en petit nombre dans les "gouilles" entre les buttes de sphaignes. Mieux implantée ici, la Sphaigne brune est une bryophyte rare qui couvre les sommets des buttes de sphaignes. Autres espèces intéressantes, la Potentille des marais et le Saule rampant se sont installés dans les zones d'écoulements à l'intérieur de la tourbière, milieux les plus humides hérités d'anciennes rigoles. Ils cohabitent avec la Grassette commune, plante carnivore aux feuilles jaunes luisantes qui attirent les petits insectes. La Grassette commune peut ainsi pallier le manque d'éléments nutritifs disponibles dans les sols tourbeux. La périphérie du "haut-marais" est occupée au nord par des "bas-marais" (marais tout ou partie alimentés par la nappe phréatique) alcalins, et des prairies à Molinie bleue. La Swertie vivace, d'affinité alcaline, est présente en grand nombre dans ce milieu. Elle fait apparaître ses fleurs pourpres en forme d'étoile durant une grande partie de l'été, entre juillet et août. Ailleurs des prairies humides (cariçaie : formation végétale dominée par les laïches, formations à Reine des prés, à Scirpe des bois ou à Canche cespiteuse forment la couverture végétale, dans les secteurs qui ne sont fortement humides que durant une partie de l'année. Ce milieu est ponctué d'un petit nombre de bosquets de saules dans lesquels se réfugient les pies-grièches écorcheur. Cet oiseau trouve, sur les buissons de saules isolés, un perchoir idéal pour guetter les gros insectes qui constituent l'essentiel de sa nourriture en été.

Milieus naturels

51.1	TOURBIERES HAUTES A PEU PRES NATURELLES
54.2	BAS-MARAIS ALCALINS
54.5	TOURBIERES DE TRANSITION

Faune vertébrée

Pas de données disponibles

Flore

Rossolis à feuilles rondes	<i>Drosera rotundifolia L.</i>
Peucedan à feuilles de carvi	<i>Peucedanum carvifolium</i>
Potentille des marais (Comaret)	<i>Potentilla palustris (L.) Scop.</i>
Rhynchospore blanc	<i>Rhynchospora alba (L.) Vahl</i>
Saule rampant	<i>Salix repens L.</i>
Swertia vivace	<i>Swertia perennis L.</i>
Scirpe de Hudson	<i>Trichophorum alpinum (L.) Pers.</i>

Faune invertébrée

Pas de données disponibles

Bibliographie

GORIUS N.

Tourbières de la combe de Léchaud - communes de Brénod et les Neyrolles (01) : suivis de la végétation en 2003

n.p. pages 2004 Consultable : Conservatoire Régional des Espaces Naturels de Rhône-Alpes

GORIUS-FERRAND N.

Les tourbières de la combe de Léchaud - communes de Brénod et les Neyrolles (01) : plan de gestion 2003-2007

51 pages 2003 Consultable : Conservatoire Régional des Espaces Naturels de Rhône-Alpes

ROZIER Y.

Suivi Lépidoptères année 2001 - Tourbière de la Béroutte (Les Neyrolles, 01) : inventaire des lépidoptères rhopalocères

3 p. pages 2001 Consultable : Conservatoire Régional des Espaces Naturels de Rhône-Alpes



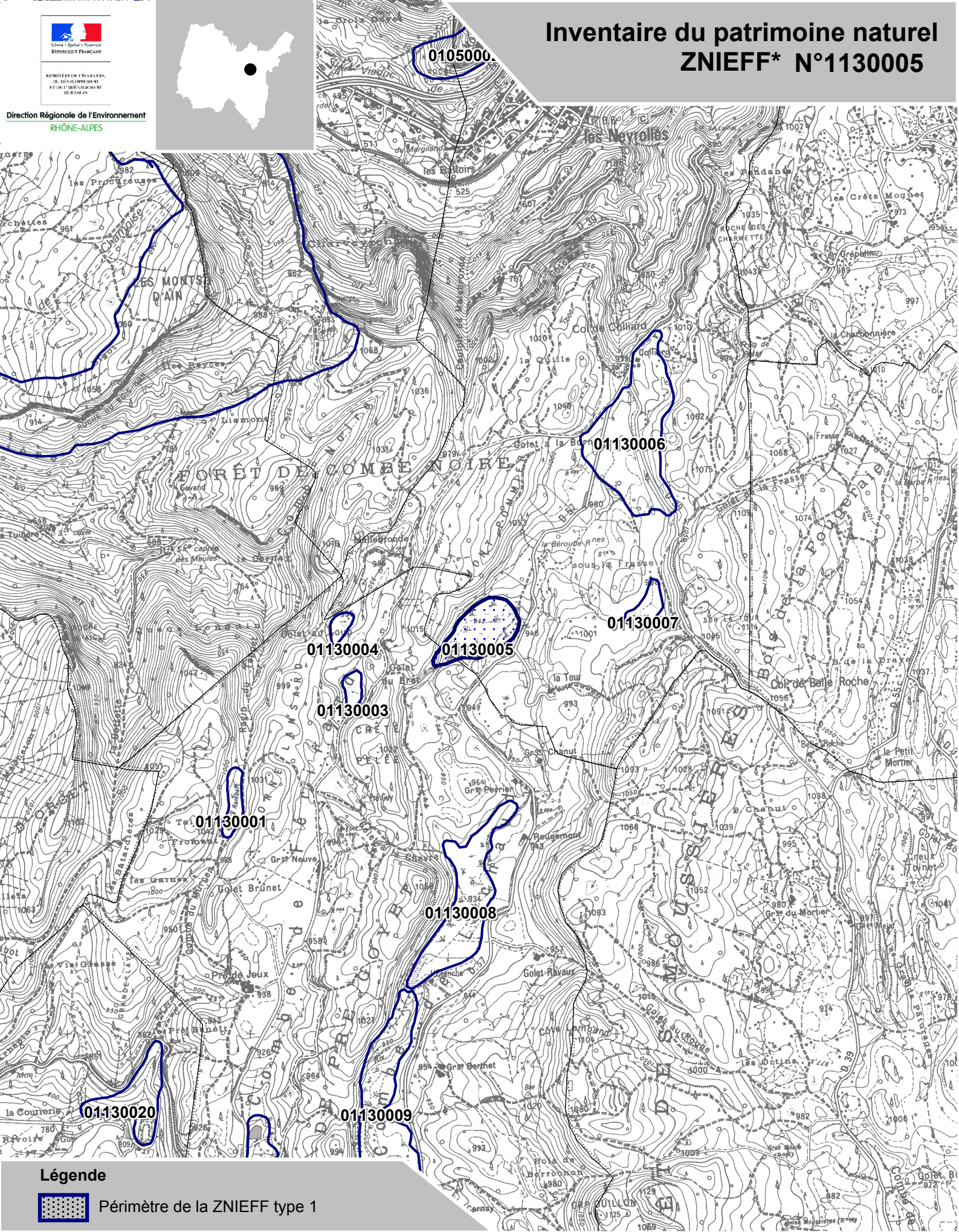
Liberté - Égalité - Fraternité
 REPUBLIQUE FRANÇAISE

MINISTÈRE DE L'ÉCOLOGIE,
 DU DÉVELOPPEMENT
 DURABLE ET DU TERRITOIRE



Inventaire du patrimoine naturel ZNIEFF* N°1130005

Direction Régionale de l'Environnement
 RHÔNE-ALPES



Légende



Périmètre de la ZNIEFF type 1

* Inventaire des Zones Naturelles d'Intérêt Ecologique, Faunistique et Floristique 2e édition 2007
 Il constitue un outil d'alerte et ne peut être interprété à une échelle plus fine sans investigation complémentaire
 Edition : InfoSIG Cartographie - www.infosig.net - Anancy



Echelle : 1 / 25 000
 fonds IGN Scan 25 (C)