



Direction Régionale de l'Environnement
RHÔNE-ALPES

ZNIEFF* de type I

N° régional : 01130002

Ancien N° régional : 01290000

Tourbière des Loups

Départements et communes concernées en Rhône-Alpes

Surface : 85,81 ha

Ain CORCELLES, BRENOD

Niveau de connaissance

Milieux naturels	3	Amphibiens	1	Reptiles	0	Coléoptères	0
		Mammifères	1			Libellules	1
Végétaux sucoérieurs	3	Oiseaux	2	Crustacés	0	Orthoptères	0
Mousses, lichens	0	Poissons	0	Mollusques	0	Papillons	1

Légende :

- 0 = prospection nulle ou quasi inexistante
- 1 = prospection insuffisante
- 2 = prospection assez bonne
- 3 = bonne prospection

Nombre de données d'observation collectées : 34

Description et intérêt du site

Le Bugey, situé sur la partie est du département de l'Ain, constitue la partie méridionale du massif du Jura. Les précipitations sont particulièrement abondantes dans cette région puisqu'on relève souvent plus de 1500 mm sur l'année. Le substrat calcaire date du secondaire et a été soulevé au tertiaire, préfigurant les reliefs actuels. La tourbière des loups fait partie d'un ensemble de milieux humides remarquables de basse et moyenne montagne du Bugey. Les tourbières sont très nombreuses dans ce secteur. On en compte une vingtaine dans un rayon de cinq kilomètres. Celle des loups se situe dans une large cuvette au sein d'un environnement agricole de pâtures et de fauches. Les reliefs alentours sont boisés. La tourbière des loups est rendue particulièrement intéressante par sa superficie de près de cinquante hectares à plus de 800 m d'altitude. Sa flore, bien connue, est particulièrement riche. Des placages argileux épais tapissent le fond de la zone humide et sont susceptibles d'assurer l'étanchéité de la cuvette. Cependant des liaisons avec le réseau karstique existent et percent par endroit le placage argileux. Ainsi l'eau afflue dans l'étang des loups lorsque le réseau karstique est saturé. Un large plan d'eau couvre alors le site durant quelques semaines ou quelques mois sur une profondeur de un à trois mètres. Au printemps l'eau s'évacue par les pertes karstiques et l'étang peut disparaître brutalement. L'étang reste à sec pendant plusieurs mois, seul un cours d'eau, profond par endroit, permet l'existence de zones d'eau libre tout au long de l'année. Les zones inondées longtemps et fréquemment, sont colonisées par une végétation presque monospécifique composée soit de Baldingère, soit de laïches. Cette végétation couvre de grandes surfaces. La Reine des prés constitue également par endroits des milieux très homogènes. En marge de la tourbière, en revanche, on trouve un milieu plus original et diversifié, dominé par des plantes habituellement discrètes : menthes, Ail ciboulette, Achillée sternutatoire... La prairie à Molinie bleue au centre de la zone humide complète ce tableau d'un site naturel aux milieux diversifiés. Parmi la flore présente, l'Iris de Sibérie est particulièrement remarquable. Cette magnifique fleur bleue et jaune est rarissime en France. L'étang des loups constitue l'une de ses plus belles stations françaises par le nombre d'individus. Cela a valu à la tourbière des loups d'être protégée par un arrêté préfectoral de protection de biotope sur une partie de sa surface. Au printemps la Fritillaire pintade, représentée ici par plusieurs centaines de pieds, colore tout le pourtour de la tourbière de ses fleurs rose pourpre. De manière étonnante il n'y a que très peu d'arbres sur la tourbière, et ceci bien que la fauche ait été en grande partie abandonnée (dans certains secteurs depuis plusieurs décennies) ; seuls quelques rares bosquets de saules ont réussi à faire leur place. Les inondations fréquentes du site en sont certainement la cause. Ainsi, sur une grande surface s'étend un milieu favorable aux oiseaux des prairies et plus particulièrement des prairies humides. La Rousserolle verderolle, la Linotte mélodieuse, l'Alouette des champs, le Bruant des roseaux, la Locustelle tachetée, ou encore la Caille des blés, toutes espèces des milieux prairiaux, représentent ainsi la majorité de la population d'oiseaux du site. Les oiseaux des buissons tels que les fauvettes, les pies-grièches ou le Pipit des arbres, restent de préférence sur le pourtour du site, parmi les prairies sèches ponctuées de buissons.

Milieux naturels

37.31	PRAIRIES A MOLINIE ET COMMUNAUTES ASSOCIEES
54.2	BAS-MARAIS ALCALINS

Faune vertébrée

Oiseaux

Rousserolle turdoïde	<i>Acrocephalus arundinaceus</i>
Grèbe à cou noir	<i>Podiceps nigricollis</i>

Flore

Laïche aigüe	<i>Carex acuta L.</i>
Laïche paradoxale	<i>Carex appropinquata Schumacher</i>
Fritillaire pintade	<i>Fritillaria meleagris L.</i>
Iris de Sibérie	<i>Iris sibirica L.</i>
Pédiculaire des marais	<i>Pedicularis palustris L.</i>
Peucedan à feuilles de carvi	<i>Peucedanum carvifolium</i>
Renoncule scélérate	<i>Ranunculus sceleratus L.</i>
Saule rampant	<i>Salix repens L.</i>
Scorzonère peu élevée	<i>Scorzonera humilis L.</i>
Séneçon des marais	<i>Senecio paludosus L.</i>
Cumin des prés (Fenouil des chevaux)	<i>Silaum silaus</i>
Swertia vivace	<i>Swertia perennis L.</i>

Faune invertébrée

Pas de données disponibles

Bibliographie

GORIUS N.

Etang des Loups - commune de Brénod (01) : suivis de la végétation en 2003

n.p. pages 2004 Consultable : Conservatoire Régional des Espaces Naturels de Rhône-Alpes

GORIUS-FERRAND N., COIC B.

L'étang des Loups - communes de Brénod et de Corcelles (01) : plan de gestion 2003-2007

36 pages 2003 Consultable : Conservatoire Régional des Espaces Naturels de Rhône-Alpes

ROZIER Y.

*Suivi Lépidoptères année 2001 - Etang des Loups (Brénod, 01) : recherche de *Coenonympha tullia* - inventaire des lépidoptères rhopalocères*

3 p. pages 2001 Consultable : Conservatoire Régional des Espaces Naturels de Rhône-Alpes

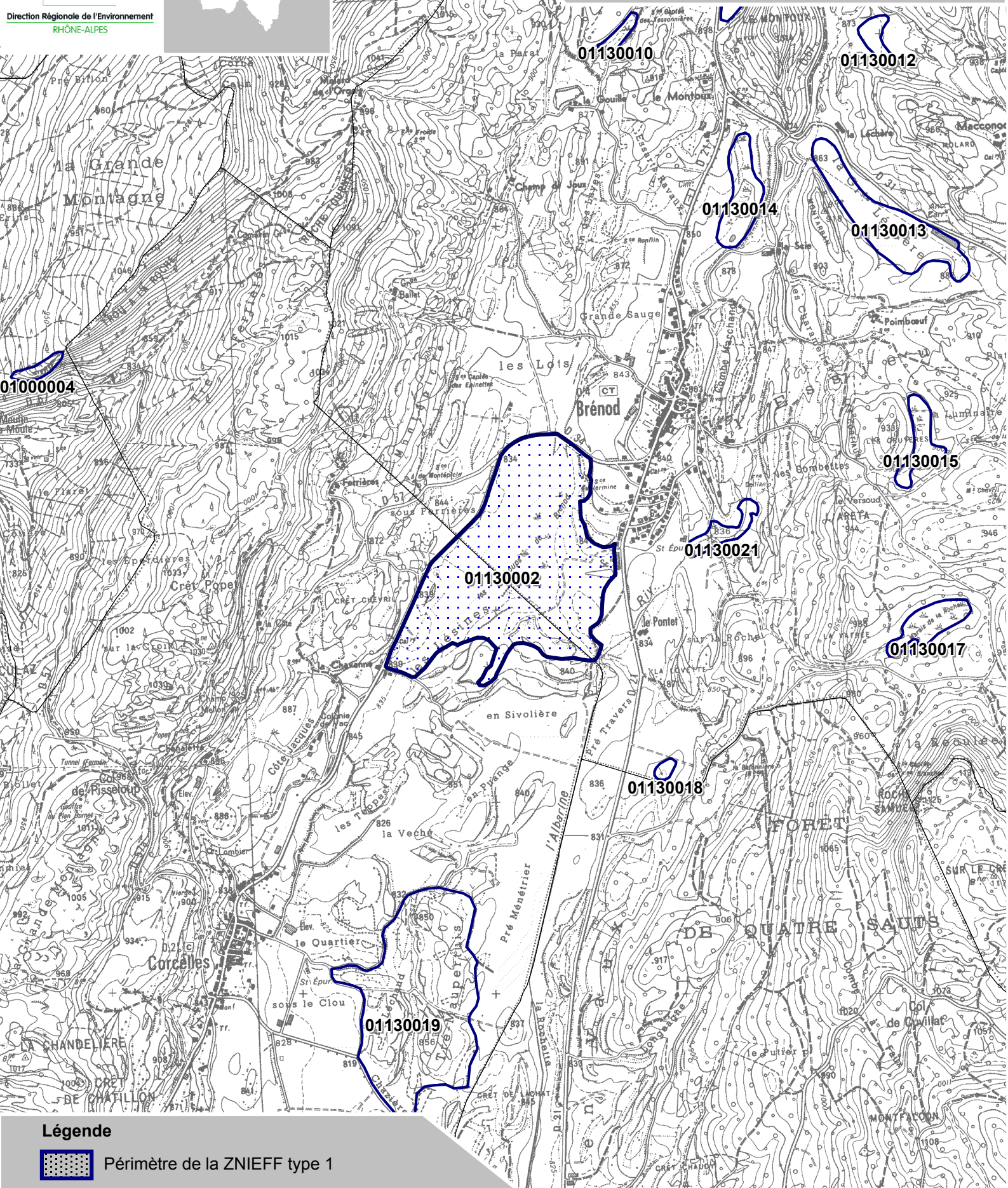


Liberté • Égalité • Fraternité
REPUBLIQUE FRANÇAISE

MINISTÈRE DE L'ÉCOLOGIE,
DU DÉVELOPPEMENT
DURABLE ET DU TERRITOIRE

Direction Régionale de l'Environnement
RHÔNE-ALPES

Inventaire du patrimoine naturel ZNIEFF* N°1130002



Légende



Périmètre de la ZNIEFF type 1

* Inventaire des Zones Naturelles d'Intérêt Ecologique, Faunistique et Floristique 2e édition 2007
Il constitue un outil d'alerte et ne peut être interprété à une échelle plus fine sans investigation complémentaire
Edition : InfoSIG Cartographie - www.infosig.net - Anancy



Echelle : 1 / 25 000
fonds IGN Scan 25 (C)