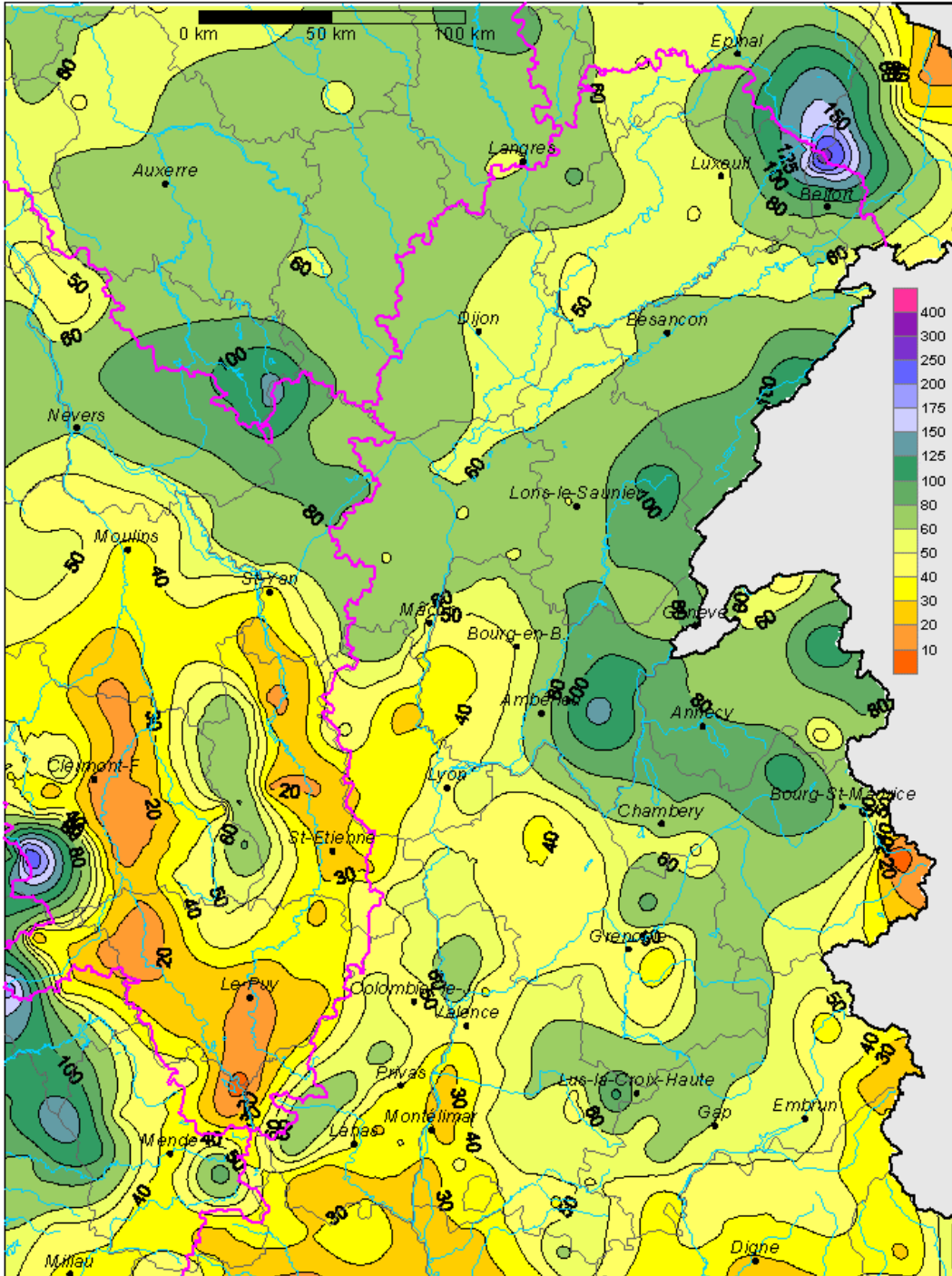




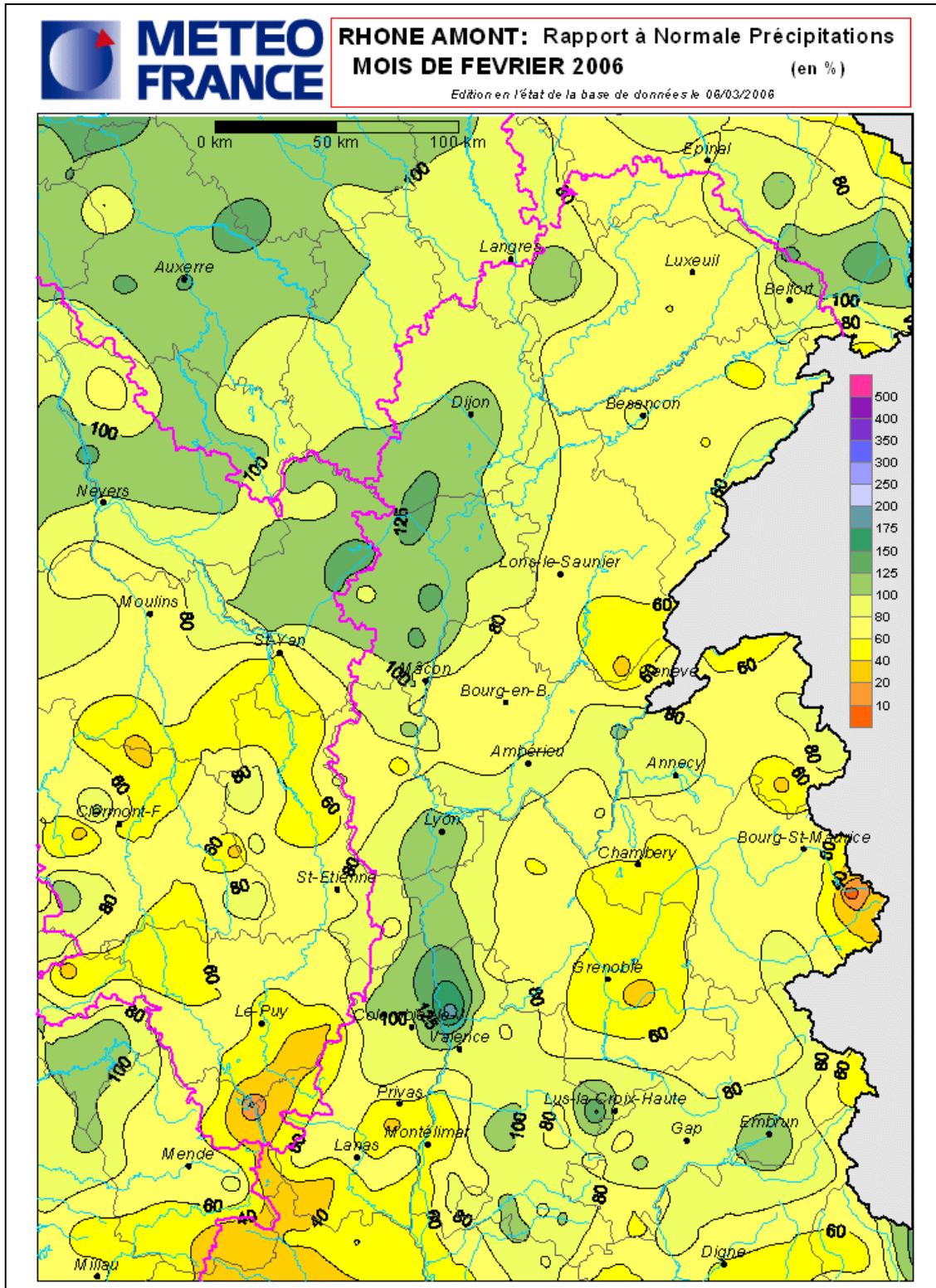
**Bassin RHONE AMONT: Précipitations
Mois de FEVRIER 2006**
(en millimètres)

Édition en l'état de la base de données le 06/03/2006

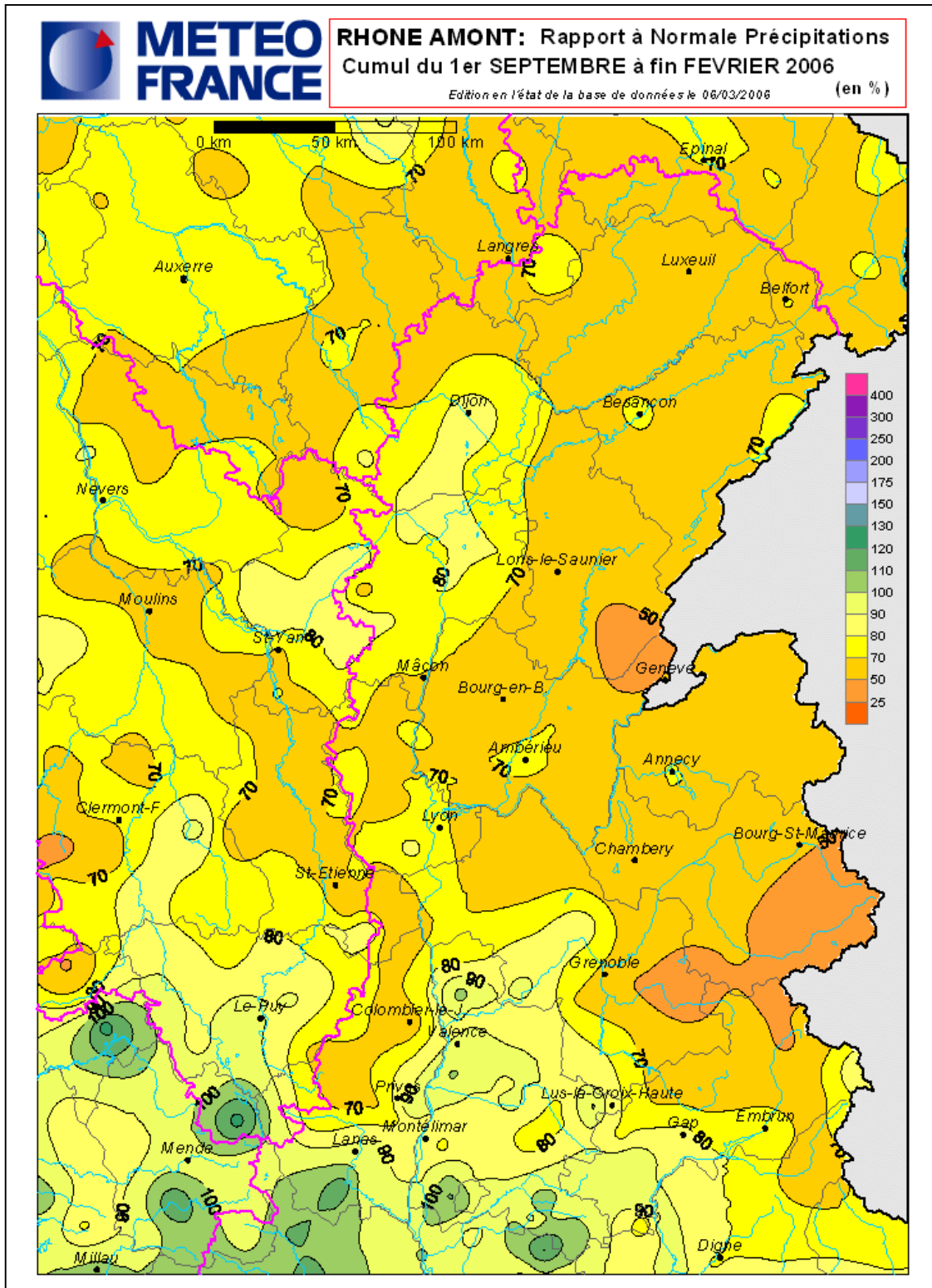


Février 2006 apparaît comme un mois froid, peu ensoleillé et peu pluvieux. Les première et troisième décades sont fraîches, relativement sèches avec beaucoup de grisaille alors que la deuxième est plus douce, perturbée avec des pluies fréquentes. Les températures sont plus froides que de coutume, de 1 à 3°C en dessous des normales saisonnières, en particulier début et fin février. Le nombre de jours de gelée est plus élevé qu'habituellement : 20 jours de gel à St-Geoirs (38) contre 14 en moyenne, 16 à Bron (69) contre 11,2. On enregistre un ensoleillement médiocre variant de 37% à Langres (52) à des valeurs

Les précipitations se concentrent principalement en milieu de mois, du 15 au 19. De fortes chutes de neige, accompagnées de vents forts se produisent sur les Alpes du Nord, notamment sur certains massifs de la Savoie. La neige concerne également la Bourgogne au cours des épisodes des 13 et 28 février. Les cumuls pluviométriques mensuels dépassent les 100 mm sur le Jura (120 mm à Morteau (25), 109 mm à Champagnole (39)), le Bugey (140,3 mm à Hauteville-Lompnes (01)), sur le Diois (108 mm à Glandage (26)), le Beaufortin (117 mm à Hauteluce (73)) et le Chablais (118,8 mm à Morzine (74)). Ils peuvent atteindre 300 mm sur les reliefs vosgiens (300,6 mm au Ballon d'Alsace (90)). Les précipitations mensuelles les plus basses sont comprises entre 10 et 30 mm et se concentrent dans le sud du bassin, en basse Ardèche et au sud de la vallée du Rhône. On relève 19,5 mm aux Vans (07), 21,5 mm à Donzère (26) et 21,4 mm à Ristolas (05).



Une première zone, où les précipitations mensuelles sont supérieures à 80% de la moyenne, est présente du Genevois au Lyonnais en passant par le Bugey, dans la vallée du Rhône jusqu'à hauteur de Valence, dans le Haut-Vivarais, le sud du Vercors, le Diois, les Baronnies, du Dévoluy à l'Embrunais et au nord du Briançonnais : 80,6 mm d'eau arrosent Usinens (74) pour 92% de la normale, 106,4 mm sur Bellegarde-sur-Valserine (01) pour 106%, 41,5 mm sur Soucieu-en-Jarrest (69) pour 105%, 46,4 mm sur Colombier-le-Vieux (07) pour 106%, 76 mm sur Mercuriol (26) pour 195%, 108 mm sur Glandage (26) pour 157% et 70,5 mm sur Le Saix (05) pour 108%. Deux autres zones, proches des normales voire supérieures, sont visibles en Bourgogne, des Monts du Beaujolais à la Côte D'Or et s'étendant au nord en Haute-Marne jusqu'au plateau de Langres ainsi que sur les reliefs des Vosges : 118% à St-Jean-d'Ardières (69) pour 48,5 mm de pluie, 120% à Lugny (71) pour 75,2 mm, 130% à Savigny-les-Beaune (21) pour 71,4 mm, 123% à Fayl-Billot (52) pour 85 mm, 97% à Giromagny (90) pour 144 mm. Le reste du bassin montre un déficit d'au moins 20%, allant jusqu'à 60% sur l'extrême sud-ouest en Ardèche, sur l'Oisans et la Vanoise : 26,6 mm d'eau à Lablachère (07) soit 38% de la normale et 31 mm à Chamrousse (38) soit un rapport de 28%.



Le déficit pluviométrique se comble partiellement au nord de Mâcon (71), dans le Lyonnais et la vallée du Rhône jusqu'à Valence. Il reste des secteurs sur les reliefs du Jura, entre la rivière d'Ain et le Lac Léman, et des Alpes, sur le massif de la Vanoise, l'Oisans et le massif du Pelvoux, qui recueillent tout au plus 50% des pluies escomptées depuis le 1^{er} septembre. L'ensemble de la région présente toujours globalement un manque d'eau hormis le sud qui a bénéficié des fortes pluies de septembre et d'octobre 2005.

DONNEES METEO-FRANCE DU MOIS DE FEVRIER 2006 POUR LE BASSIN RHONE-AMONT

Dept	STATIONS	PLUIES (mm)	Rapport à la normale (%)	Cumul hydrologique depuis le 1 ^{er} septembre (mm)	Rapport à la normale du cumul hydrologique (%)
52	LANGRES	58,6	83	312,4	65
70	LUXEUIL	56,8	72	353,4	64
25	BESANCON	71,0	86	444,6	75
39	LONS-LE-SAUNIER	59,0	68	360,6	59
21	DIJON-LONGVIC	57,6	115	331,0	88
71	MACON	44,6	77	299,8	69
01	AMBERIEU	68,8	85	445,9	74
69	LYON-BRON	52,8	105	288,6	69
42	ST-ETIENNE-BOUTHEON	24,6	77	206,2	68
38	GRENOBLE-ST-GEOIRS	43,0	70	382,3	78
73	CHAMBERY-AIX	72,8	68	416,4	59
	BOURG-ST-MAURICE	75,6	78	300,8	54
74	ANNECY-MEYTHET	83,6	89	468,8	71
07	COLOMBIER-LE-JEUNE	44,1	94	322,3	60
	LANAS	41,0	69	605,6	93
26	MONTELIMAR	30,4	54	446,4	84
	LUS-LA-CROIX-HAUTE	71,8	91	514,6	84
05	EMBRUN	59,4	116	309,8	77