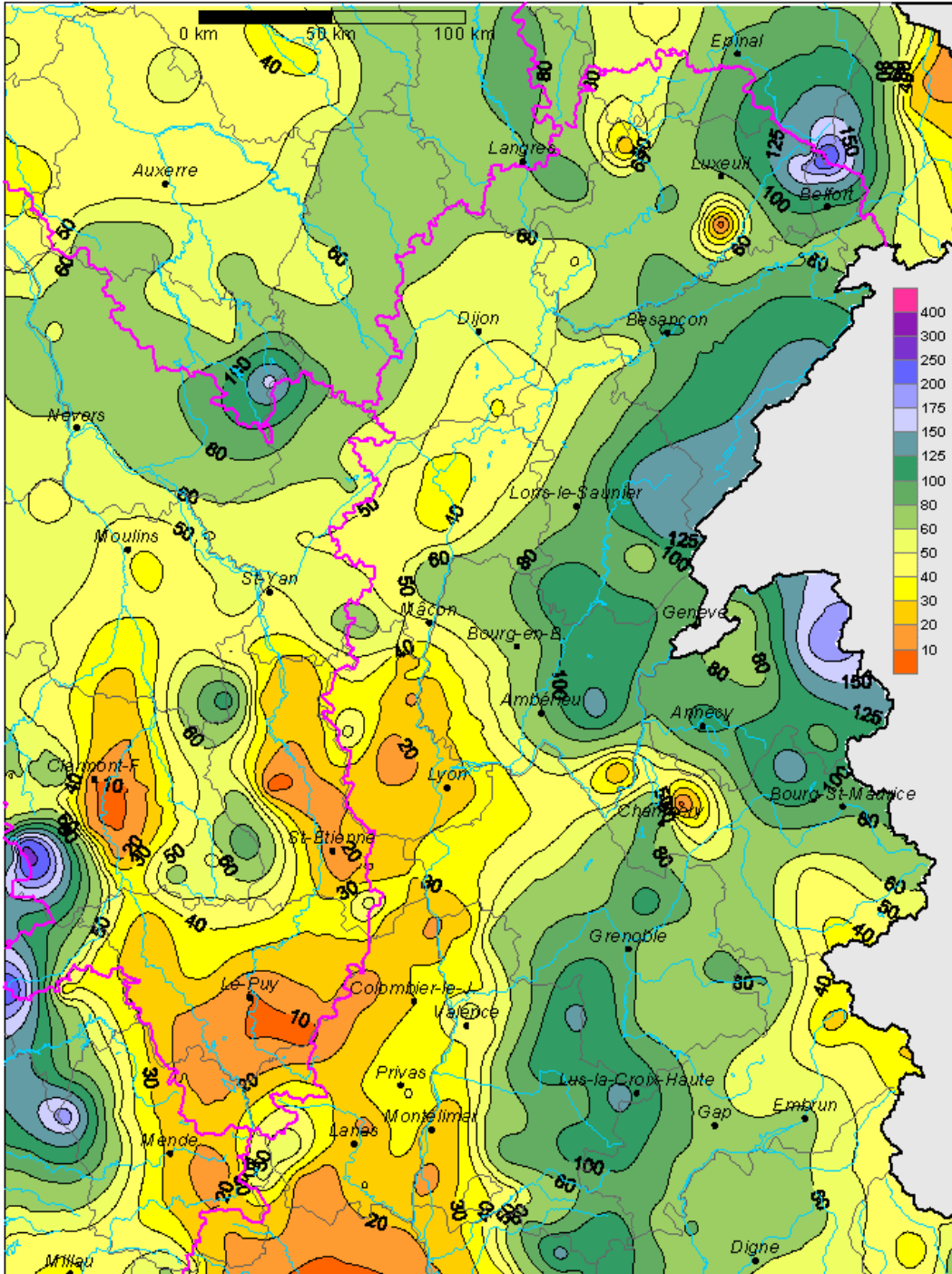




**Bassin RHONE AMONT: Précipitations
Mois de DECEMBRE 2005** (en millimètres)

Édition en l'état de la base de données le 04/01/2006



Décembre 2005 se caractérise par l'arrivée d'un temps glacial et de chutes de neige fréquentes. Les températures vont descendre très bas surtout en troisième décennie : le 30, on relève $-23,2^{\circ}\text{C}$ à Morteau (25), $-20,2^{\circ}\text{C}$ à Saint-Geoirs (38), $-17,3^{\circ}\text{C}$ à Ambérieu-en-Bugey (01), $-16,2^{\circ}\text{C}$ à Mâcon, battant ou égalant dans certains cas les records quotidiens d'un mois de décembre. Ces fortes gelées nocturnes sont suivies d'un redoux spectaculaire. La persistance de conditions anticycloniques explique la disparité de l'ensoleillement, de 39 % de la normale à Lyon-Saint-Exupéry (69) à 129% à Saint-Auban (04). Les précipitations se concentrent en début de mois, du 2 au 8, lors de l'épisode du 16 et en fin de mois. La première décennie est souvent la plus arrosée : à Langres (52), avec 45,6 mm, elle représente plus de la moitié du cumul mensuel des pluies.

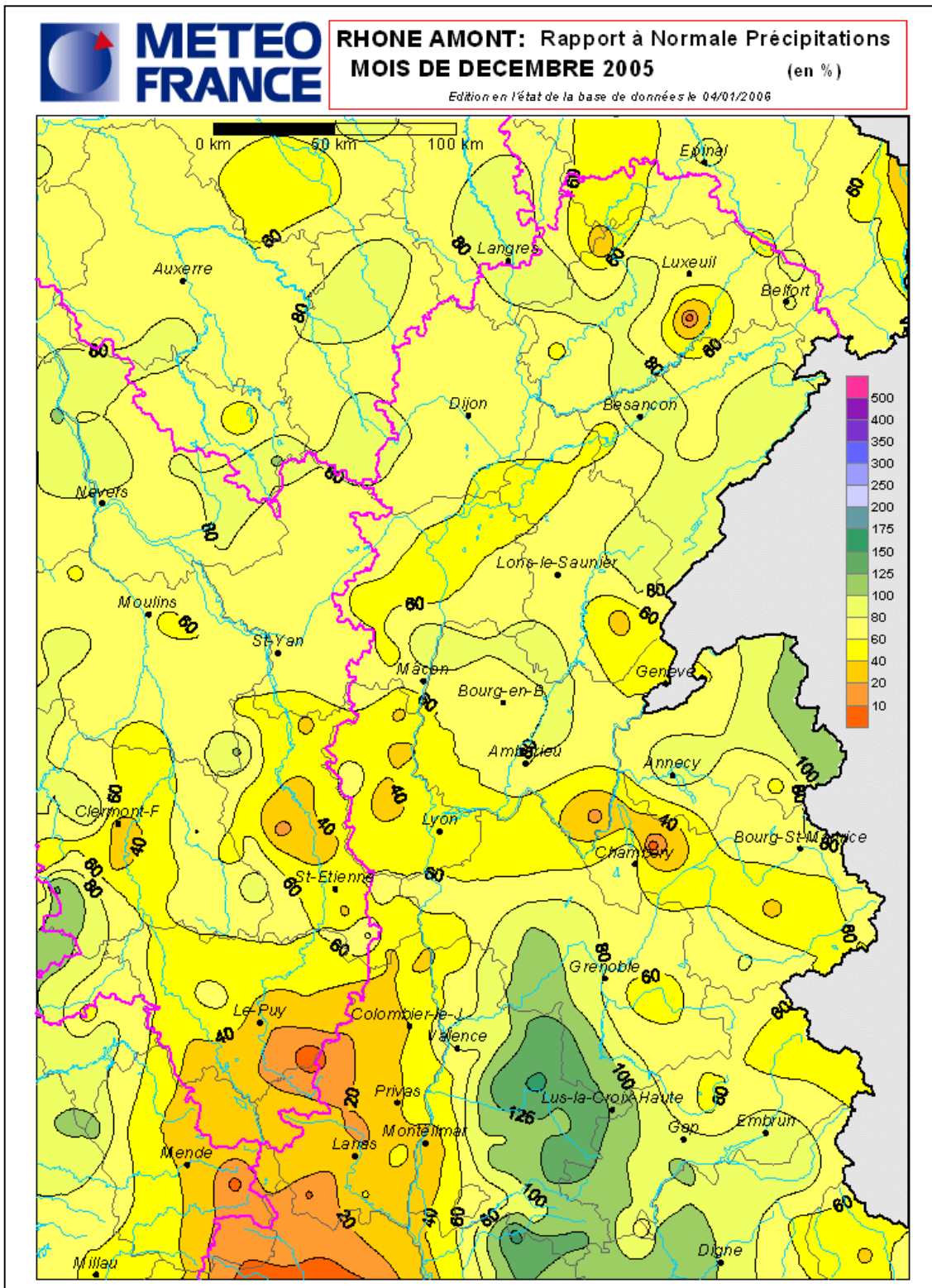
Le 16 décembre, on observe des précipitations neigeuses à très basse altitude sur les Vosges et la Franche-Comté qui progressivement s'étendent vers l'Ain, l'Isère et les Alpes. On relève 5 à 10 cm de neige vers 500 mètres, une vingtaine vers 800 mètres dans l'Ain et de 20 à 30 cm au-dessus de 1000 mètres.

Au lendemain de Noël, la neige fait à nouveau son apparition sur le nord du bassin et se décale lentement au sud. Ces chutes de neige sont associées à de l'air très froid et vont persister au sol.

Cet épisode est suivi de l'arrivée d'une perturbation atlantique qui progresse d'ouest en est et qui touche nos régions le 30 dans l'après-midi. Arrivant dans un air froid, elle génère des précipitations neigeuses et/ou des pluies verglaçantes. En cours de nuit, un redoux progressif s'amorce. Il sera plus tardif dans les vallées alpines et la neige continue à tomber sur les Alpes le 31.

Les pluies mensuelles s'échelonnent de plus de 250 millimètres (264 mm à Lepuix (90)) à 15,5 mm à Aubenas (07). On observe 17 jours avec chutes de neige à Pontarlier (25), 8 à Lons-le-Sauvier (39), 7 à Dijon (21), 8 à Saint-Exupéry (69), 9 à Saint-Geoirs (38), 15 à Bourg-Saint-Maurice (73) et 3 à Saint-Auban (04).

RAPPORT A LA NORMALE DES PRECIPITATIONS

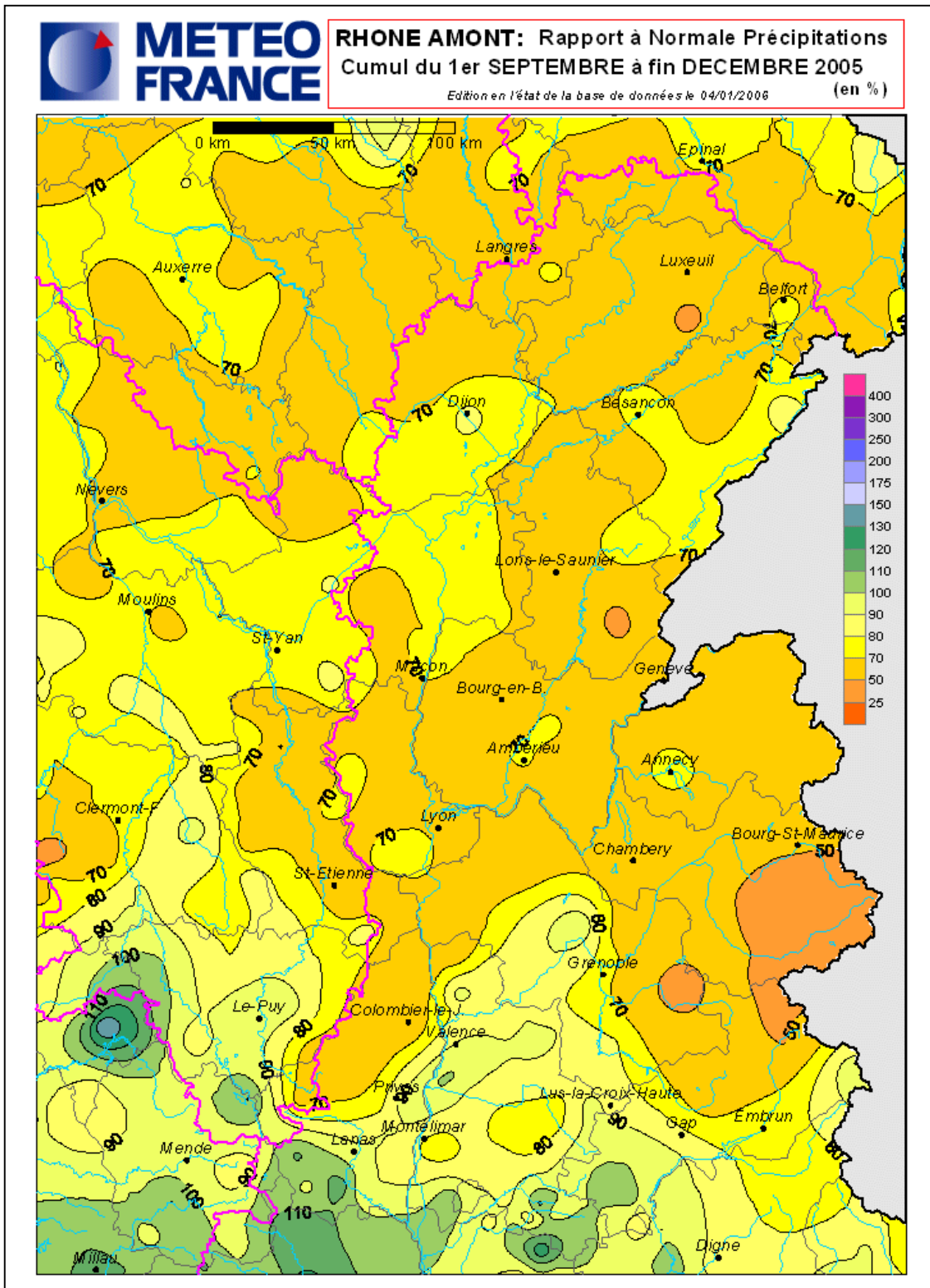


La majorité du bassin présente ce mois-ci un rapport à la normale déficitaire, situé entre 40 et 80%. Le manque d'eau se fait plus particulièrement sentir en Ardèche, dans les Monts du Vivarais et au sud de Montélimar avec seulement le tiers des pluies habituelles.

Une zone excédentaire (entre 100 et 150% de la moyenne) est toutefois présente du Vercors au Queyras et jusqu'aux Baronnies avec notamment 122% de pluie arrosant Lus-la-Croix-Haute (26).

Quelques poches moins excédentaires, proches des normales, apparaissent du plateau de Langres à Besançon et sur le Jura (96% à Morteau (25), 93% à Saint-Julien (39)), du nord de Mâcon au nord d'Ambérieu-en-Bugey (89% à Lugny (71), 86% à Cerdon (01), 94% à St-Rambert-en-Bugey (01) et sur une partie de la Haute-Savoie avec 96% de la normale à Annecy-Meythet.

RAPPORT A LA NORMALE DES PRECIPITATIONS CUMULEES



Le changement le plus remarquable par rapport au mois précédent est l'assèchement partiel du sud-ouest du bassin dans le sud Ardèche.

Les pluies de décembre bénéficient à quelques secteurs comme le Diois, la Vallouise et le Jura.

Ailleurs le déficit n'évolue pas de manière sensible.

DONNEES METEO-FRANCE DU MOIS DE DECEMBRE 2005 POUR LE BASSIN RHONE-AMONT

Dept	STATIONS	PLUIES (mm)	Rapport à la normale (%)	Cumul hydrologique depuis le 1 ^{er} septembre (mm)	Rapport à la normale du cumul hydrologique (%)
52	LANGRES	79,6	90	219,0	66
70	LUXEUIL	85,2	82	259,8	67
25	BESANCON	102,0	98	332,2	79
39	LONS-LE-SAUNIER	72,4	71	266,6	61
21	DIJON-LONGVIC	51,6	80	223,6	84
71	MACON	48,6	70	222,2	71
01	AMBERIEU	77,8	81	312,8	72
69	LYON-BRON	27,4	49	201,6	64
42	ST-ETIENNE-BOUTHEON	15,0	43	150,4	65
38	GRENOBLE-ST-GEOIRS	68,2	102	305,3	85
73	CHAMBERY-AIX	97,2	75	309,6	63
	BOURG-ST-MAURICE	84,4	79	194,2	53
74	ANNECY-MEYTHET	110,8	96	354,2	76
07	COLOMBIER-LE-JEUNE	29,4	39	235,4	55
	LANAS	29,0	31	461,8	93
26	MONTELIMAR	23,6	35	319,6	80
	LUS-LA-CROIX-HAUTE	121,1	122	372,8	85
05	EMBRUN	64,0	98	231,2	79