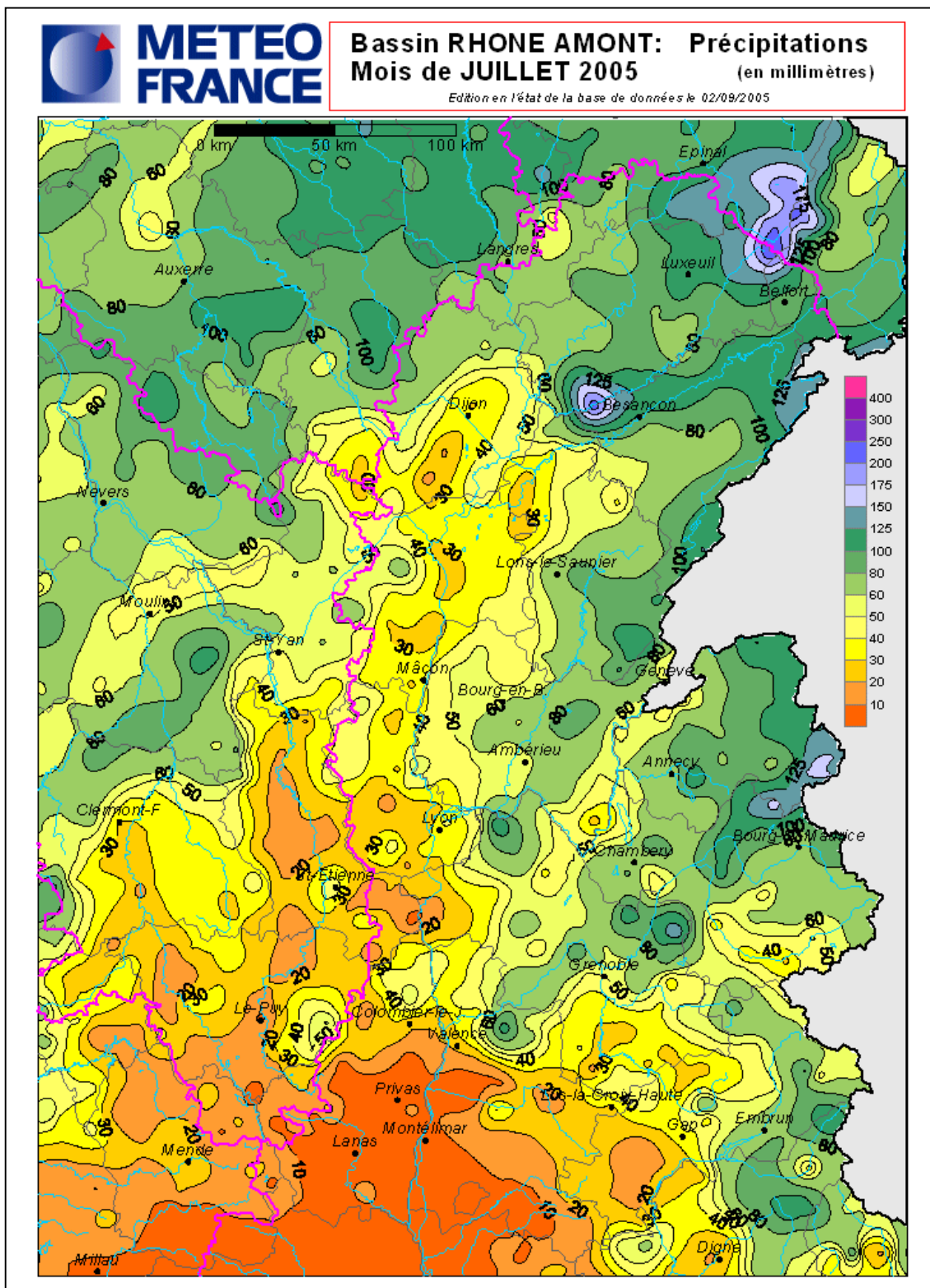


## SITUATION PLUVIOMETRIQUE du nord du bassin pour le mois d'août 2005

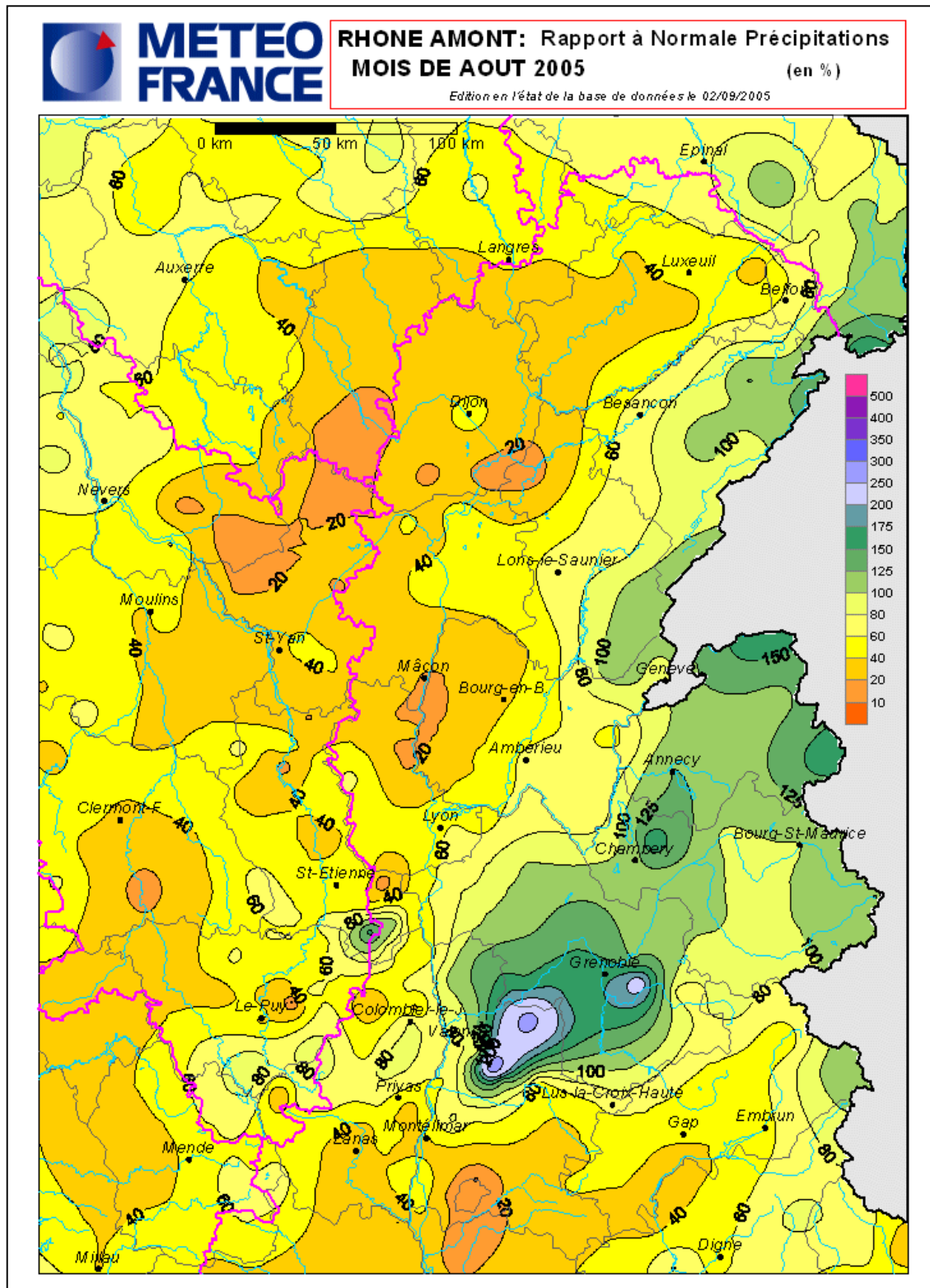
### PRECIPITATIONS BRUTES



Le sud souffre aussi de la sécheresse, plus particulièrement au niveau de l'enclave du Vaucluse. Les orages sont également rares pour la saison. Toutefois, les épisodes pluvieux du 2 et 21 août permettent de recueillir des hauteurs de pluies remarquables notamment sur les reliefs du Vercors et des Alpes dépassant localement les 100 mm : 155,8 mm à Combovin (26), 109 mm à Saint-Jean-en-Royans (26) le 21 août.

## SITUATION PLUVIOMETRIQUE du nord du bassin pour le mois d'août 2005

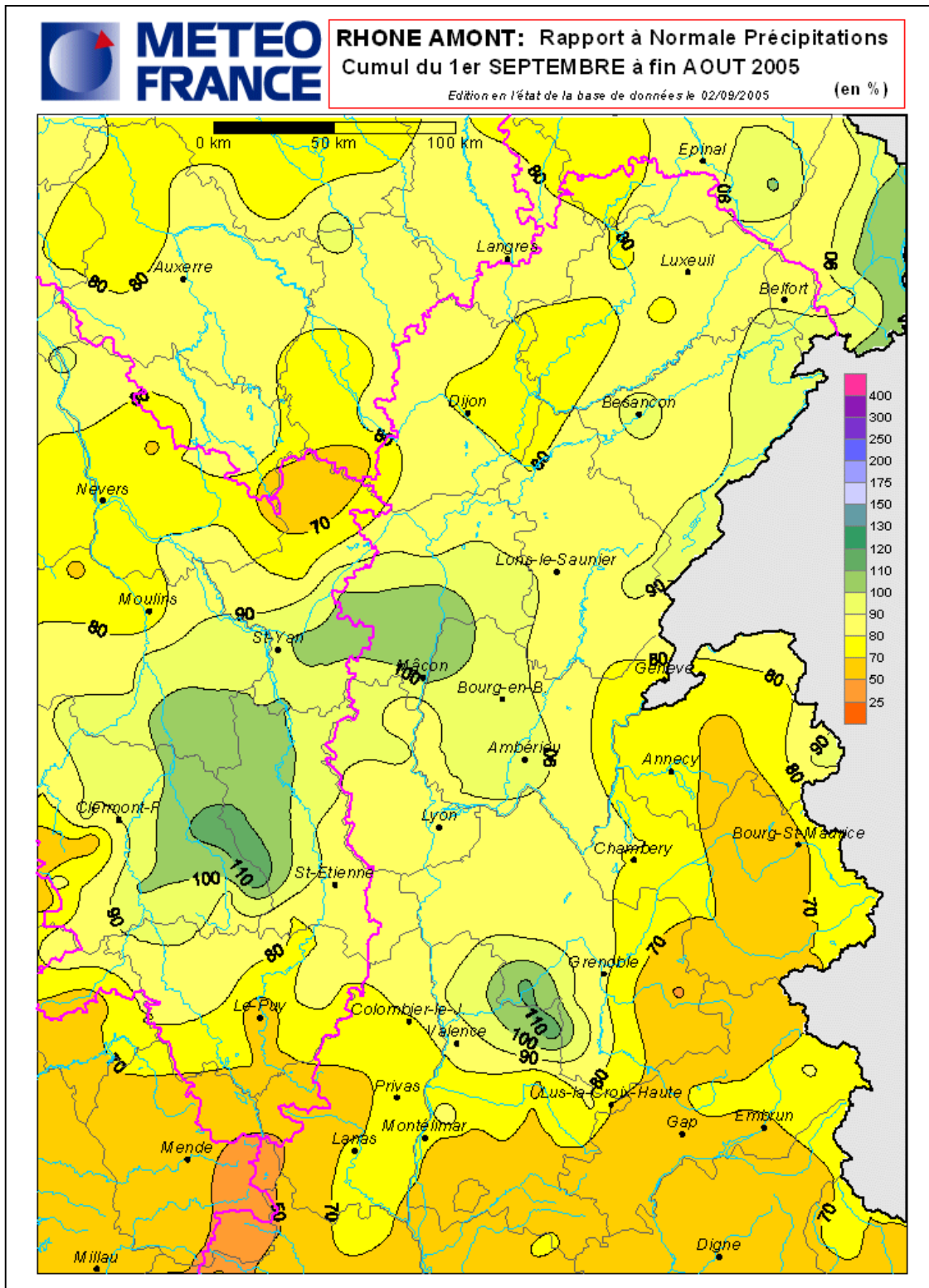
### RAPPORT A LA NORMALE DES PRECIPITATIONS



Seuls les Préalpes, les Alpes du Nord et le Jura ont une pluviométrie mensuelle excédentaire.  
Le Vercors, quant à lui, recueille au cours du mois plus du double des hauteurs de pluies habituelles.  
Dans le même temps, le sud du département de la Drôme mais aussi de l'Ardeche, la majeure partie de la Bourgogne, le nord du Rhône et de l'Ain sont très secs avec un déficit de l'ordre de 60% voire plus sur le mois.

## SITUATION PLUVIOMETRIQUE du nord du bassin pour le mois d'août 2005

### RAPPORT A LA NORMALE DES PRECIPITATIONS CUMULEES



Les secteurs jusque là excédentaires se réduisent, la frange est du Jura restant proche des normales. Le déficit pluviométrique progresse vers le nord et l'ouest lyonnais et s'accroît dans la vallée de la Saône à l'est de Dijon. Un excédent pluviométrique est présent sur une partie du Vercors et le plateau de Chambaran.