

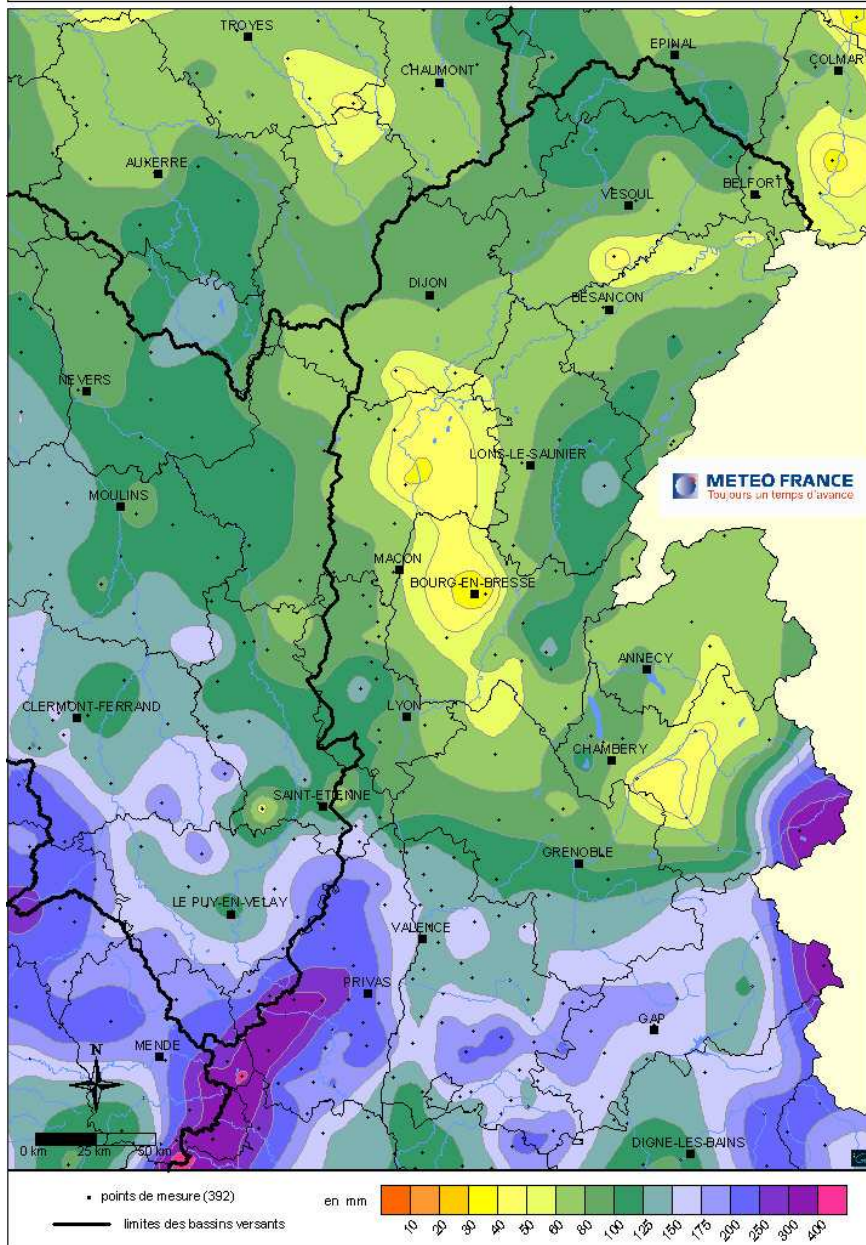
SITUATION PLUVIOMETRIQUE du NORD du BASSIN pour le mois de MAI 2008

PRECIPITATIONS BRUTES

Bassin Rhône amont

Précipitations
MAI 2008

carte éditée en l'état de la base de données le 02/06/2008



Jusqu'à mi-mai et malgré des premiers jours un peu frais, **le temps est presque estival, et offre un bel ensoleillement**. L'insolation mesurée au cours de la 1^{ère} décennie représente de 134% de la moyenne à Saint-Auban (04) à 195% à Epinal (88). Elle compense les faibles valeurs de fin mai. Au final, le soleil se montre plus présent dans le nord que dans le sud, de 236h40 à Chamblanc (21) à 142h44 à Lus-la-Croix-Haute (26), 144h55 à St-Jean-St-Nicolas (05). Le rapport à la moyenne est compris entre 73% à St-Auban (04) et 110% aux Sauvages (69).

La température moyenne mensuelle est très douce. Elle est excédentaire, de +0,8°C à Barcelonnette (04) et Villefort (48) à +2,9°C à Lons-le-Saunier (39). L'écart est ainsi plus marqué sur la moitié nord. Les valeurs maximales du mois sont enregistrées au cours de la 1^{ère} décennie mais également en fin de mois : le 5 mai, 28,7°C à Orange (84), 30,4°C à Mollans-sur-Ouvèze (26), le 27 mai, 27,5°C à Giromagny (90), 28,4°C à Varennes-St-Sauveur (71).

Ce mois est globalement **peu venté**, on note moins de jours de vent fort (vitesse \geq 58 km/h) qu'à l'accoutumée hormis sur les hauteurs : 10 jours à Embrun (05) contre 3,7 habituellement, 2 jours à Chamonix (74) contre 1 généralement. Le vent souffle violemment sur les reliefs en fin de mois : le 26 mai 136 km/h à Villard-de-Lans (38), le 27, 116 km/h à Mazan l'Abbaye (07), 108 km/h au Mont d'Arbois (74). De fortes rafales sont également observées en plaine (106 km/h au Lac d'Aiguebelette (73) le 26, 114 km/h à Puymeras (84) le 27). Le 28 mai, le vent atteint 104 km/h à St-Geoirs (38) sous orage.

Jusqu'au 10 mai, une grande partie du bassin recueille de très faibles pluies voire aucune précipitation. Seul le sud, des Cévennes et du plateau ardéchois à l'Embrunais et au Mercantour, est arrosé le 5 mai (les plus forts cumuls atteignent 40,8 mm à St-Martin-de-Lansuscle (48), 38 mm à Valdreome (26), 33 mm à Embrun (05)).

A compter du 11, les pluies, souvent orageuses, deviennent plus fréquentes, notamment à partir du 24 mai et jusqu'à la fin du mois.

Sur le mois, on observe 10 jours d'**orages** à Lons-le-Saunier (39) pour 4 en moyenne, 9 jours à Orange (84) pour 3,6, 3 jours à Epinal (88) pour 4,9 et aucun à Bourg-St-Maurice (73) pour 3,9 jours habituellement. Dans le sud du bassin, les pluies significatives (\geq 1 mm) et les fortes pluies (\geq 10 mm) sont plus fréquentes qu'à l'accoutumée, avec dans certains cas de nouveaux records de jours de fortes pluies : 10 jours à Montjoux (26) et au Cheylard (07), 9 jours à Montélimar (26) et Aubenas (07). On note jusqu'à 19 jours de précipitations à Barnas, 18 à Sablières, Mazan l'Abbaye (07), Villefort (48) et St Nazaire-le-Désert (26).

Les cumuls pluviométriques s'échelonnent de moins de 60 millimètres à plus de 200 millimètres des Cévennes au Monts du Vivarais jusqu'au massif du Coiron (447,6 mm à Villefort (48), 377 à Barnas, 353 mm à Sablières (07)) et une frange de l'est de la Savoie au Mercantour (369,8 mm au Mont-Cenis (73), 378,3 mm à Ristolas (05), 230,8 mm à Allos (04)).

Les secteurs les moins arrosés se situent de la région de Beaune à la Bresse et la Dombes (38,6 mm à Sennecey, 49 mm à Varennes-St-Sauveur (71), 45,8 mm à Savigny-les-Beaune (21), 52 mm à Marlieux (01)) ainsi que des Bornes au Beaufortain et jusqu'à la vallée de la basse Maurienne (57,2 mm au Grand-Bornand (74), 54,8 mm au Col-des-Saisies, 47,8 mm à Albertville, 48 mm à Ste-Marie-de-Cuines (73)). Les cumuls sont du même ordre au nord de Besançon entre Haute-Saône et Doubs (42,4 mm à Rioz (70), 57 mm à Branne (25)).

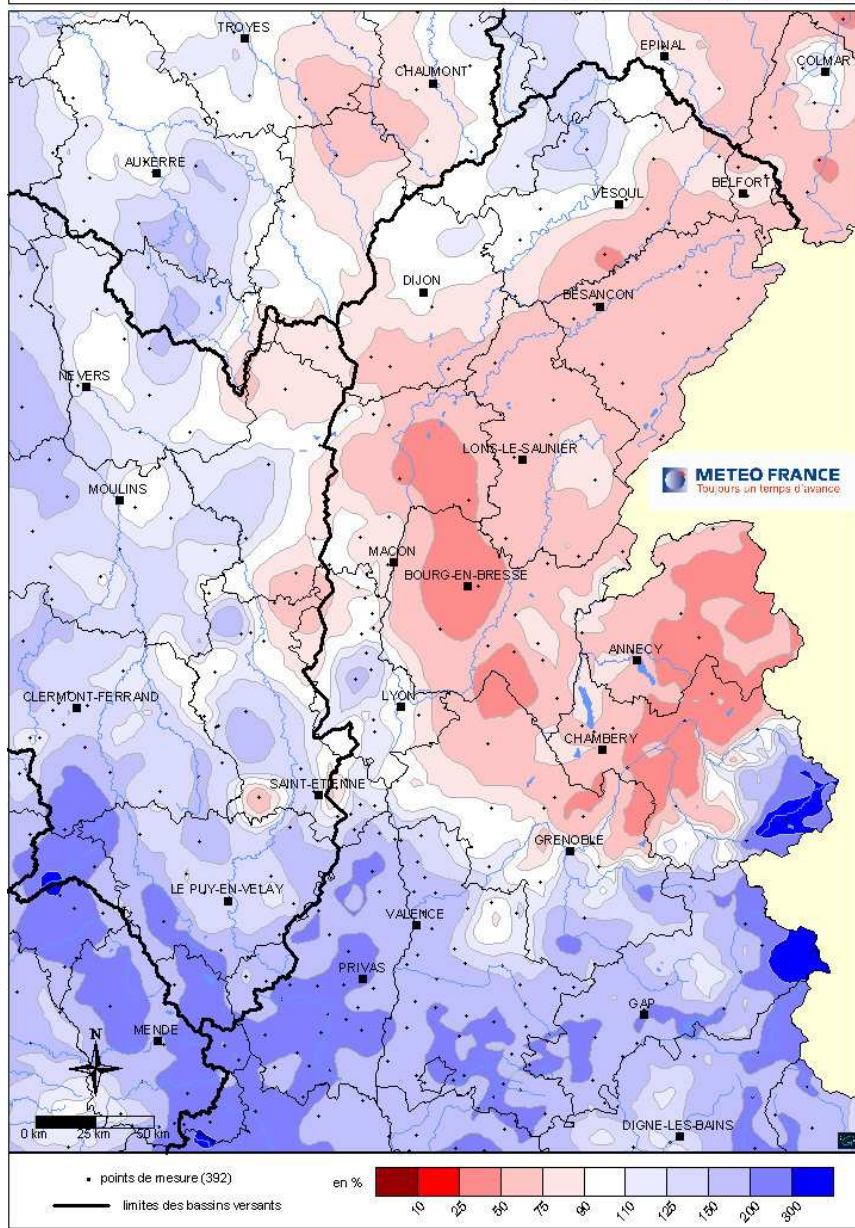
SITUATION PLUVIOMETRIQUE du NORD du BASSIN pour le mois de MAI 2008

RAPPORT A LA NORMALE des PRECIPITATIONS

Bassin Rhône amont

Rapport aux normales 1971/2000 des précipitations
MAI 2008

carte éditée en l'état de la base de données le 02/06/2008



La première décade de ce mois de mai présente des précipitations n'atteignant pas 10% de celles attendues sur la quasi totalité de Rhône-amont. Certaines stations affichent même une décade sèche. Seul le sud du territoire manifeste un déficit moindre (68% de la normale à Mirabel (07), 70% à St-Julien-de-Peyrolas (30)).

La pluviométrie de **la deuxième décade** est, quant à elle, plus contrastée. Elle est déficitaire du nord du bassin au nord de l'Isère ainsi que sur les Alpes du nord jusqu'au Briançonnais et à l'exclusion, toutefois, du nord du Dijonnais et des reliefs du Jura. Le manque d'eau le plus marqué dépasse les 75% et se localise du sud de la Côte d'Or au nord des Monts du Mâconnais ainsi qu'entre la Saône et la Seille : 19% de la normale à Lons-le-Saunier (39), 25% à Savigny-les-Beaune (21). Par contre, sur le sud-ouest du bassin, du Haut-Vivarais aux Cévennes, elle affiche jusqu'à deux fois les valeurs habituelles (241% de la moyenne à Montpezat (07)).

La troisième décade est la plus arrosée du mois. Les quantités d'eau recueillies correspondent aux deux-tiers voire à la presque totalité de celles tombées sur le mois. L'excédent de pluie, jusqu'à 4 à 5 fois plus que d'habitude sur l'Ardèche et la Drôme, concerne, dans une moindre part, l'ensemble de Rhône-amont. Seules quelques zones situées sur le Jura dubiste, sur la Dombes jusqu'à l'Île Crémieu ainsi que sur quelques reliefs nord-alpins affichent des hauteurs d'eau inférieures ou proches des moyennes (83% de la normale à Pontarlier (25), 70% à Ambérieu-en-Bugey (01)).

Le résultat de ces trois périodes donne un mois où le rapport à la normale des précipitations se répartit en **deux secteurs bien distincts** :

- Il est supérieur à la moyenne 1971-2000 du sud du Beaujolais aux Cévennes (227% de la normale à Montpezat (07), 281% à Villefort (48)) ainsi qu'au sud d'une ligne reliant le nord de la Drôme au Vercors et jusqu'à la Vanoise (214% à Valdrome (26), 225% à Rosans (05)). Il en est de même sur l'extrême nord-ouest de la région (secteur au nord d'une limite passant par Dijon, Vesoul et Epinal) où les pluies sont proches des moyennes ou en surplus.

- Il est inférieur à la moyenne 1971-2000 sur la zone incluse des Vosges au Dijonnais jusqu'au Mâconnais et à la Chartreuse ainsi que de Belledonne au Beaufortin. Le déficit y est compris entre 10 et 50% (65% de la normale à Pontarlier (25), 82% à Belfort (90), 57% à Savigny-les-Beaune (21), 64% à St-Exupéry (69), 57% à Chambéry (73)). Il peut excéder les 50% comme à Varennes-St-Sauveur (71) avec 46% seulement des pluies habituelles.

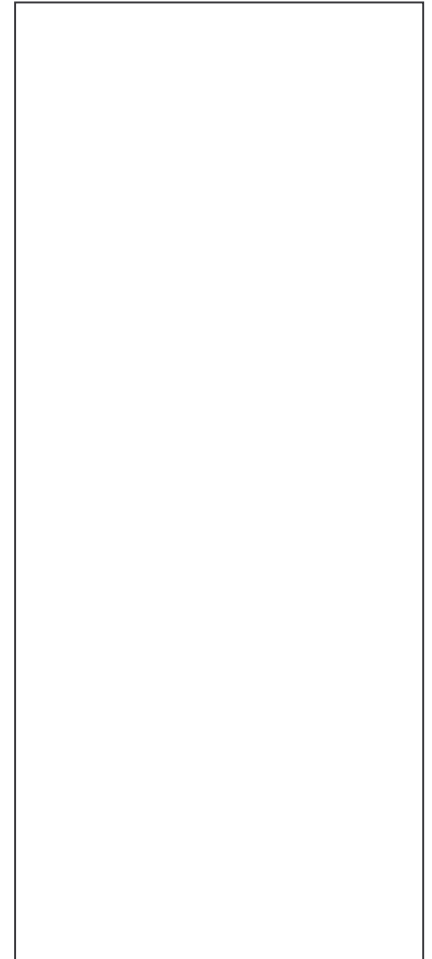
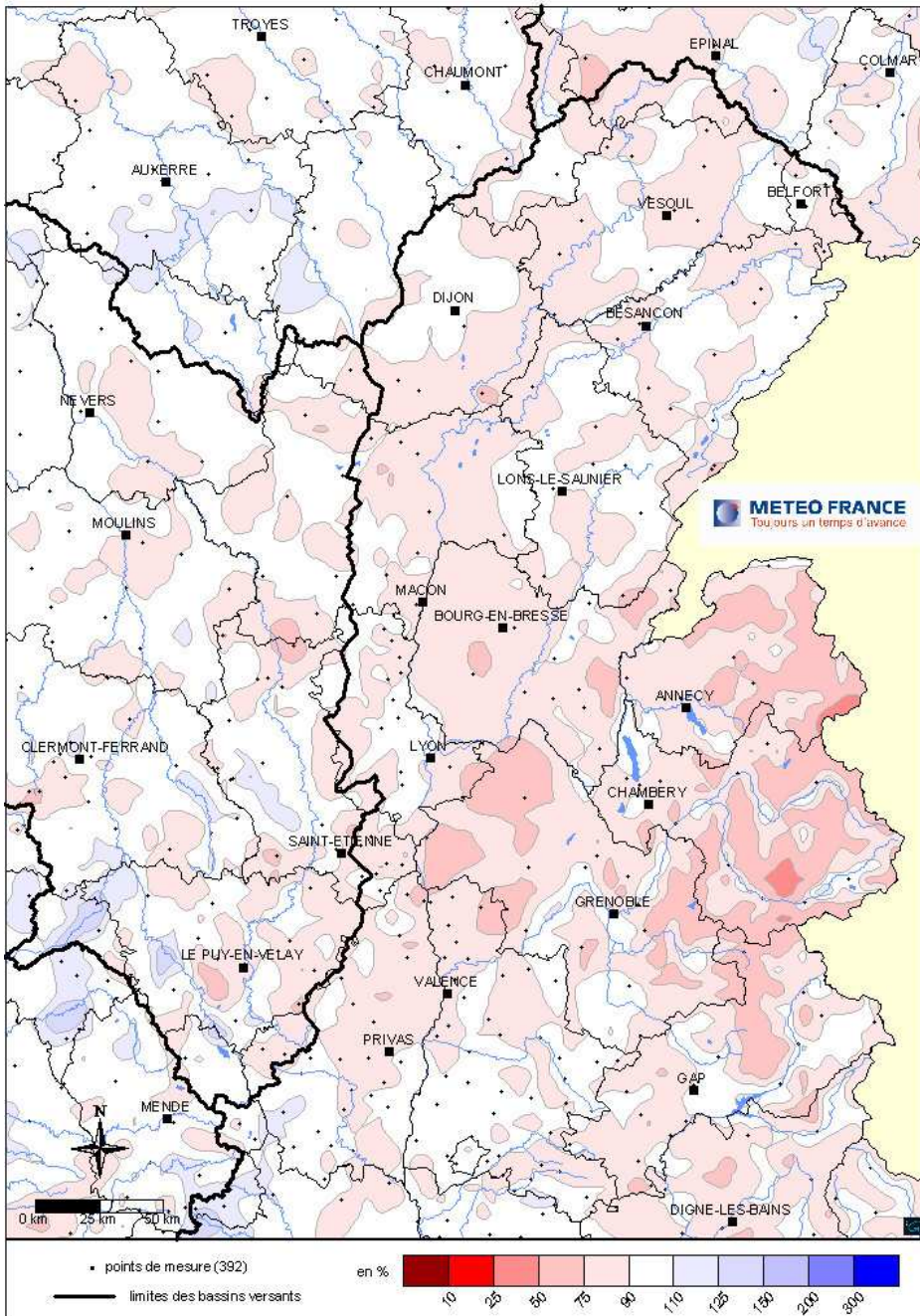
SITUATION PLUVIOMETRIQUE du NORD du BASSIN pour le mois de MAI 2008

RAPPORT A LA NORMALE des PRECIPITATIONS CUMULEES depuis le 1^{er} septembre 2007

Bassin Rhône amont

Rapport aux normales 1971/2000 des précipitations
septembre 2007 à mai 2008

carte éditée en l'état de la base de données le 02/06/2008



**SITUATION PLUVIOMETRIQUE du NORD du BASSIN
pour le mois de MAI 2008**

DONNEES METEO-FRANCE pour le BASSIN RHÔNE-AMONT

Dépt	STATIONS	MAI 2008		depuis le 1 ^{er} septembre 2007	
		cumul RR	rapport normale	cumul hydro	rapport normale
		(mm)	(%)	(mm)	(%)
52	LANGRES	79.0	97	551.4	81
70	LUXEUIL	65.4	70	630.2	80
25	BESANCON	70.8	65	761.0	87
39	LONS LE SAUNIER	69.0	58	798.6	89
21	DIJON-LONGVIC	80.8	93	517.8	92
71	MACON	62.4	75	517.8	82
01	AMBERIEU	69.2	60	730.2	82
69	LYON-BRON	77.2	88	501.2	79
42	ST ETIENNE-BOUTHEON	134.4	146	475.2	96
38	GRENOBLE-ST GEOIRS	93.0	93	571.6	76
73	CHAMBERY-AIX	64.2	86	622.0	81
73	BOURG ST MAURICE	193.6	181	749.2	83
07	COLOMBIER JEUNE RAD	181.8	206	724.2	95
07	LANAS SYN **	187.5	170	829.9	92
26	MONTELIMAR	138.6	214	549.8	96
26	LUS LA CROIX HTE	79.0	97	551.4	81
05	EMBRUN	65.4	70	630.2	80

Nota : Par défaut, les normales portent sur la période 1971/2000 (*) Normales portant sur la période 1981/2000. (**) Normales portant sur la période 1991/2000..