

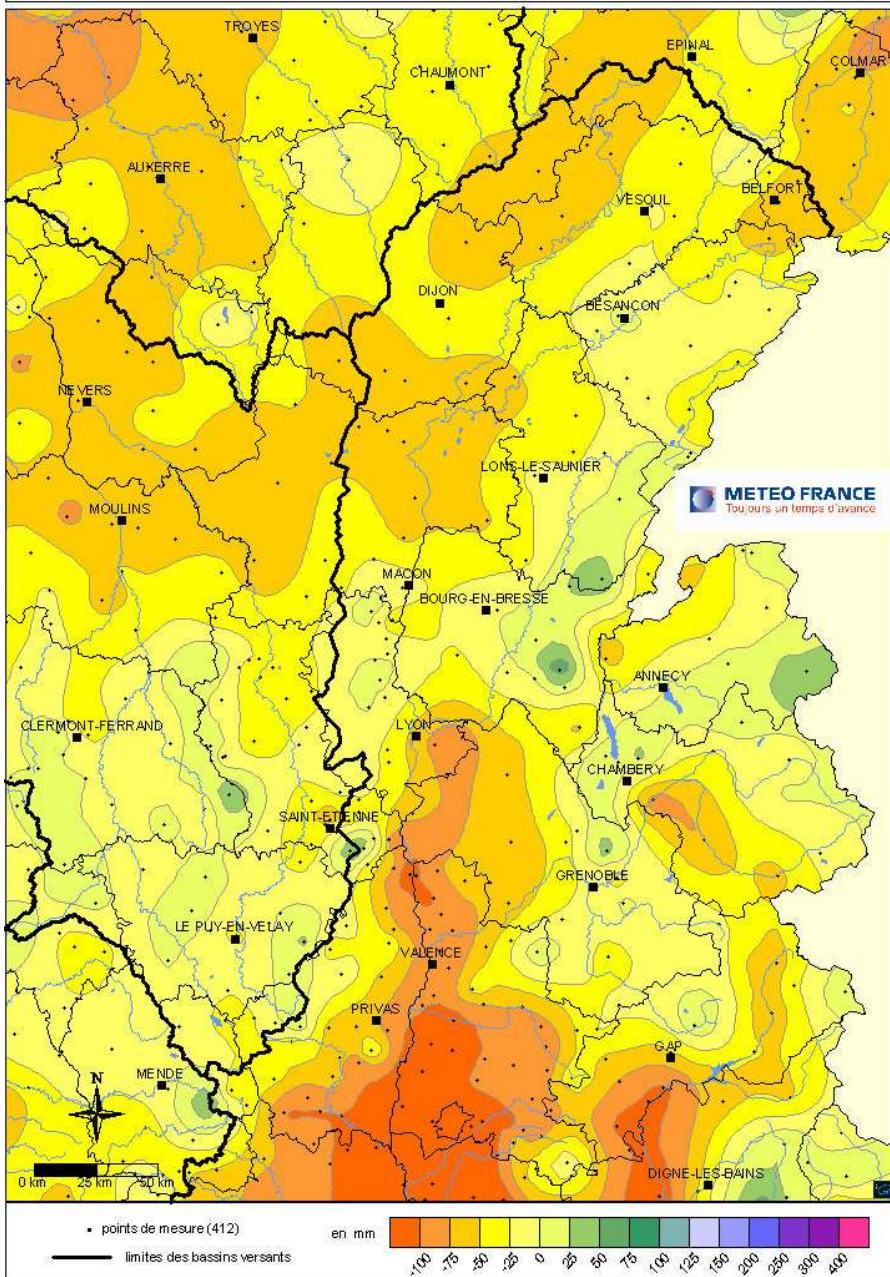
SITUATION PLUVIOMETRIQUE du NORD du BASSIN pour le mois de JUN 2008

PRECIPITATIONS EFFICACES

Bassin Rhône amont

Pluie efficace
JUN 2008

carte éditée en l'état de la base de données le 02/07/2008



L'évapotranspiration potentielle varie d'une centaine de millimètres (98,1 mm à La Pesse (39), 99,4 mm à Liergues (69)) à plus de 150 millimètres (183,5 mm à Chusclan (30), 165,4 mm à Montélimar (26), 164,4 mm à Méjannes et La Grand Combe (30)).

Les pluies efficaces sont globalement négatives sur le bassin. Quelques zones positives sont toutefois présentes : 53,8 mm à La Pesse (39), 26,1 mm au Lac d'Aiguebelette (73), 21,4 mm à Saint-Jean-Saint-Nicolas (05).

Les précipitations efficaces sont inférieures à -100 mm le long de la Durance de Saint-Auban au Gapençais (-124,3 mm à Saint-Auban (04), -113,3 mm à Laragne (05)) et sur un secteur couvrant le sud-ouest de la Drôme, la basse vallée du Rhône jusqu'au Comtat Venaissin : -131,7 mm à Donzère, -132,3 mm à Vinsobres (26), -146,3 mm Chusclan (30).

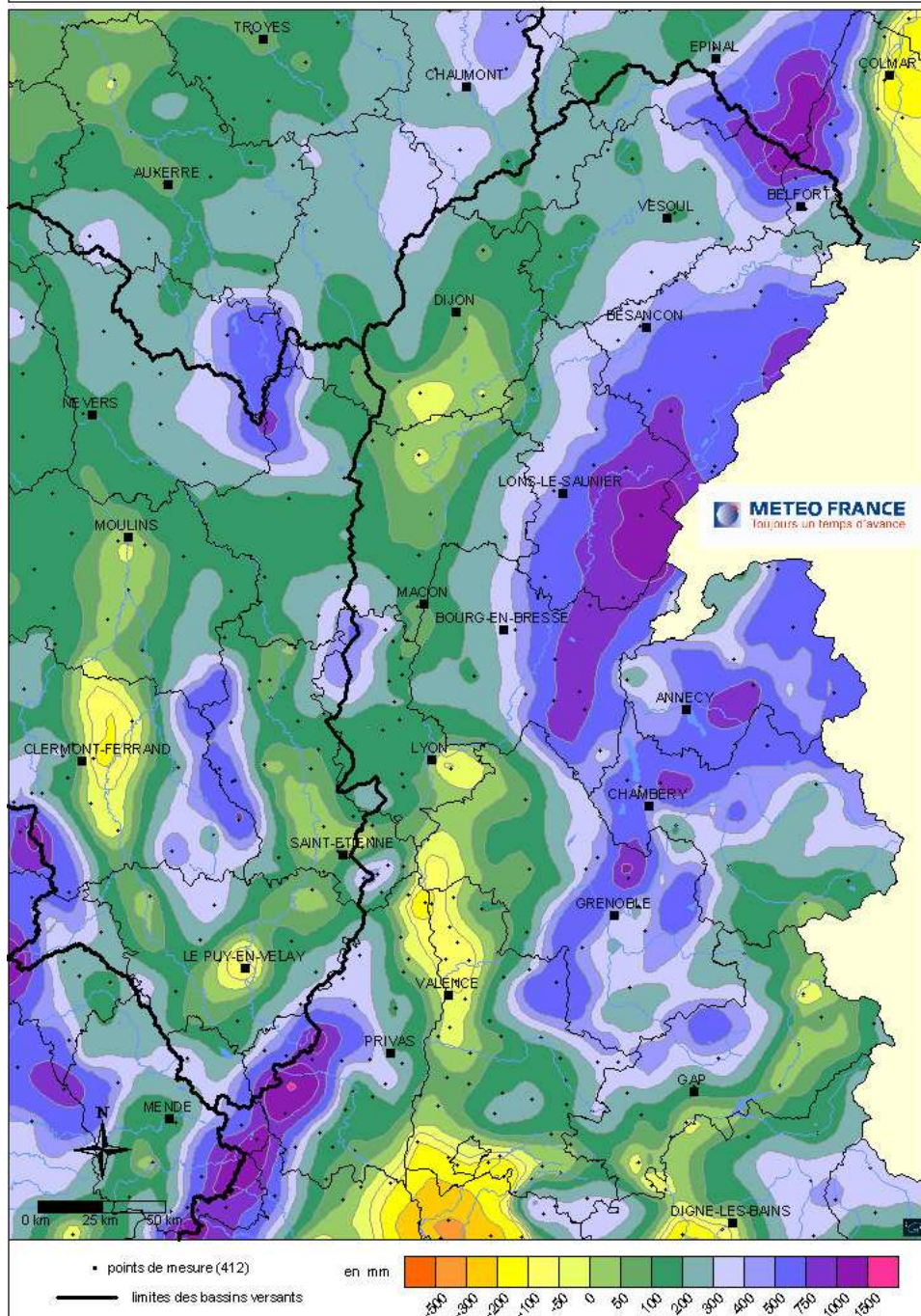
SITUATION PLUVIOMETRIQUE du NORD du BASSIN pour le mois de JUN 2008

CUMUL DES PLUIES EFFICACES depuis le 1^{er} septembre 2007

Bassin Rhône amont

Pluie efficace
septembre 2007 à juin 2008

carte éditée en l'état de la base de données le 02/07/2008



Les pluies efficaces cumulées depuis septembre sont positives sur la quasi totalité du bassin.

La zone déjà présente le mois précédent sur le Comtat Venaissin et la basse vallée du Rhône voit les pluies efficaces diminuer (-326,1 mm à Chusclan (30)).

Des cumuls négatifs apparaissent en vallée du Rhône entre Vienne (38) et Loriol (26) (-96,6 mm à Albon, -66,7 mm à Saint-Marcel-les-Valence (26)).

**SITUATION PLUVIOMETRIQUE du NORD du BASSIN
pour le mois de JUIN 2008**

DONNEES METEO-FRANCE pour le BASSIN RHÔNE-AMONT

Dépt	STATIONS	JUIN 2008			Depuis le 1 ^{er} septembre 2007		
		Cumul des pluies (mm)	ETP (mm)	Pluie - ETP (mm)	Cumul hydrologique (mm)	Rapport à la normale (%)	Cumul des pluies (mm)
52	LANGRES	45.4	102.8	-57.4	596.8	79	151.7
70	LUXEUIL	65.0	111.2	-46.2	695.2	79	
25	BESANCON	119.4	111.4	8.0	880.4	90	399.8
39	LONS LE SAUNIER	99.8	120.9	-21.1	898.4	90	394.5
21	DIJON-LONGVIC	85.6	123.8	-38.2	603.4	97	41.3
71	MACON	112.8	125.1	-12.3	630.6	89	59.0
01	AMBERIEU	114.6	133.3	-18.7	844.8	85	283.8
69	LYON-BRON	55.2	142.6	-87.4	556.4	78	-81.6
42	ST ETIENNE-BOUTHEON	73.6	124.4	-50.8	548.8	96	-13.2
38	GRENOBLE-ST GEOIRS	61.8	125.3	-63.5	633.4	76	93.8
73	CHAMBERY-AIX*	95.8	116.5	-20.7	717.8	85	192.1
	BOURG ST MAURICE	109.7	134.9	-25.2	711.4	83	73.5
07	COLOMBIER LE JEUNE	102.2	150.4	-48.2	860.0	87	127.4
	LANAS**	41.2	165.4	-124.2	765.4	93	-14.3
26	MONTELIMAR	100.1	120.9	-20.8	930.0	93	340.3
	LUS LA CROIX HAUTE	90.8	144.1	-53.3	640.6	100	-101.7
05	EMBRUN	45.4	102.8	-57.4	596.8	79	151.7

Nota : Par défaut, les normales portent sur la période 1971/2000 (*) Normales portant sur la période 1981/2000. (**) Normales portant sur la période 1991/2000