

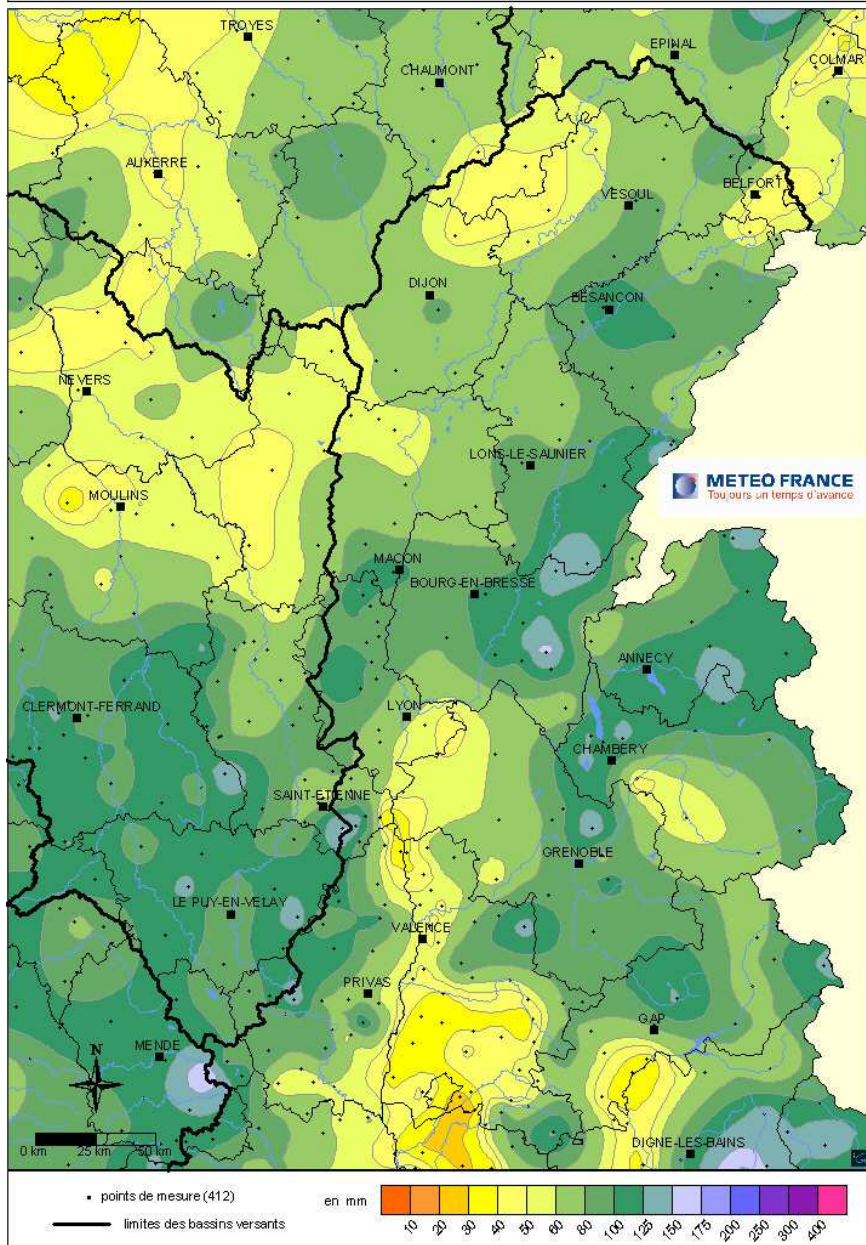
## SITUATION PLUVIOMETRIQUE du NORD du BASSIN pour le mois de JUIN 2008

### PRECIPITATIONS BRUTES

### Bassin Rhône amont

Précipitations  
JUIN 2008

carte éditée en l'état de la base de données le 02/07/2008



Ce mois de juin 2008 est un mois contrasté se divisant en deux périodes bien distinctes : jusqu'au 17, la région connaît un temps maussade, gris, pluvieux et frais, alors qu'à partir du 18, elle bénéficie de beaucoup de soleil, de chaleur et de peu de pluie.

Les températures moyennes mensuelles sont globalement douces et les écarts à la normale sont compris entre +0,6°C (Dijon (21) et St-Julien-de-Peyrolas (30)) et +1,9°C (Chamonix (74)). Pourtant, la première quinzaine affiche des températures plutôt basses pour la saison. On relève un minimum de 2,4°C à Coulans (25) et de 3°C à Torcy (71) le 14 et de 4,7°C à Bourdeaux (26) le 15. Les maximales sont même inférieures à 15°C entre le 5 et le 7 et en milieu de mois (11,3°C à Dannemarie-sur-Crête (25) et St-Julien (39) le 06, 11,5°C à Arbois (39) et 11,3°C au Lac d'Aiguebelette (73) le 07, 12,7°C à Fayl-Billot (52) le 15 et 13,8°C à Thonon-les-Bains (74) le 16). La 3<sup>ème</sup> décade est, quant à elle, très chaude et les températures sont bien en dessous des valeurs attendues avec un excédent beaucoup plus important sur les maximales (+8,4°C pour Mollans-sur-Ouvèze (26)). En plaine, le mercure franchit alors le cap des 30°C (le 21 : 32,5°C à Belley (01), le 22 : 31,9°C à Tavaux (39), 32,9°C à Mâcon (71), 33,1°C à St-Rambert-en-Bugey (01), le 23 : 34°C à Albertville (73)), voire celui des 35°C (le 25 : 36,4°C à Mollans-sur-Ouvèze (26), le 28 : 35,4°C à Ribiers (05), le 29 : 36,4°C à Chusclan (30)). Il y a plus de jours de chaleur (T<sub>maxi</sub> ≥ 25°C) et de forte chaleur (T<sub>maxi</sub> ≥ 30°C) qu'habituellement grâce au beau temps de la 2<sup>ème</sup> moitié du mois.

Le soleil tire son épingle du jeu en assurant une excellente insolation durant la deuxième quinzaine de juin alors que la première ressemblait à un début d'automne. Les rapports à la normale se situent entre 95% et 103% avec un petit bémol toutefois pour le nord-ouest où ils descendent en dessous de 90%. Les durées d'insolation varient de moins de 170 heures à Langres (52) à plus de 270 heures à Méjannes (30).

Le vent souffle moins qu'attendu en cette saison et le nombre de jours de vent fort (vitesse ≥ 58 km/h) est inférieur à la moyenne (-4 jours d'écart à Bron (69) et -4,2 à Montélimar (26)) hormis à Orange (84) où il y a 5,1 jours de plus pour 13 enregistrés. Il y a peu de rafales notables sauf le 8 avec 109 km/h au Ballon de Servance (70), le 22 avec 98 km/h à la même station et 94 km/h à Dijon (21) et le 29 avec 94 km/h à Colombier-le-Jeune (07).

Du 1<sup>er</sup> au 17, le temps est perturbé et instable et l'essentiel des pluies du mois tombe durant cette période. De forts cumuls (plus de 140 millimètres) arrosent le Jura, le Bugey, la Chartreuse, le Pilat, le Plateau ardéchois et le Mont Lozère. Certains secteurs sont épargnés et recueillent moins de 40 millimètres comme la vallée du Rhône au sud du département du Rhône, le sud du Valentinis jusqu'au Comtat Venaissin ainsi que le sud du Gapençais jusqu'aux Préalpes de Digne. Puis des conditions anticycloniques prédominent et les précipitations sont rares. Seuls quelques orages donnent un peu d'eau notamment les 22 et 23 sur le nord du bassin et les 27 et 29 sur le sud. De larges zones restent sans pluie, la majeure partie de Rhône-amont affichant moins de 5 millimètres.

Les hauteurs mensuelles sont à l'image des précipitations de la première période. Les plus fortes, plus de 120 millimètres, se retrouvent dans la région de Besançon (25), sur le sud du Jura, le Bugey, les Bauges, la Chartreuse, le Vercors, le Beaujolais, le Pilat, le Plateau ardéchois, le Mont Lozère, les Baronnies ainsi que de Digne-les-Bains au Mercantour. Les plus faibles, moins de 50 millimètres, se situent du sud des Vosges au Lomont (45,4 mm à Belfort (90), 41,6 mm à Montbéliard (25)), au sud de Langres (48,8 mm à Fayl-Billot (52), 45 mm à Til-Châtel (21)), dans la vallée du Rhône au sud du département du Rhône (16 mm à St-Désirat (07), 40,4 mm à Albon (26), 30 mm à Bessey (42)), du sud du Valentinis jusqu'au Comtat Venaissin (28 mm à Montboucher-sur-Jabron et 24,5 mm à Vinsobre (26), 24,8 mm à Puyméras et 29 mm à Orange (84)) ainsi que du sud du Gapençais jusqu'aux Préalpes de Digne (31 mm à Tallard (05), 34 mm à St-Auban (04)).

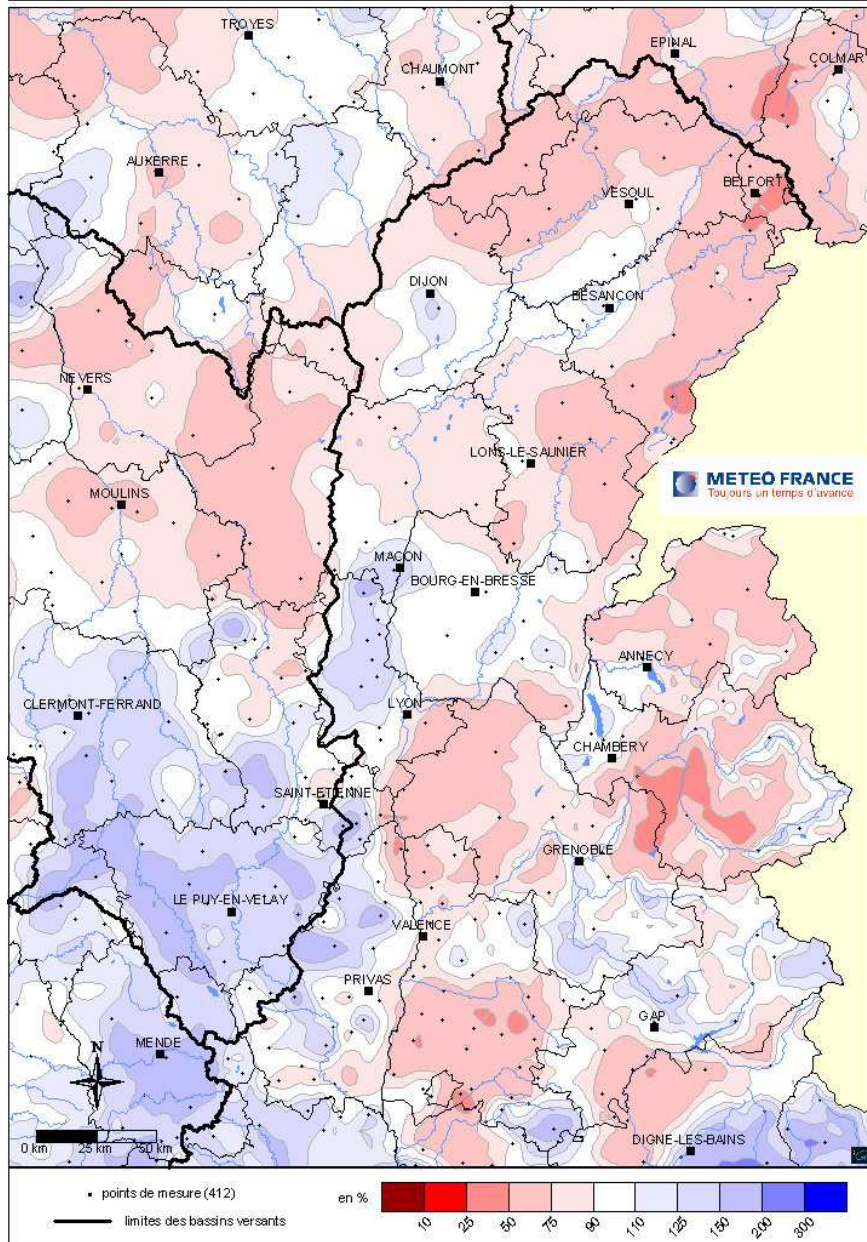
**SITUATION PLUVIOMETRIQUE du NORD du BASSIN  
pour le mois de JUIN 2008**

**RAPPORT A LA NORMALE des PRECIPITATIONS**

**Bassin Rhône amont**

Rapport aux normales 1971/2000 des précipitations  
**JUIN 2008**

*carte éditée en l'état de la base de données le 02/07/2008*



**Les pluies mensuelles affichent des rapports à la normale compris entre 50 et 75%** sur l'extrême nord du bassin, le Territoire de Belfort et le massif jurassien, sur une partie des Alpes du nord, de l'est Lyonnais au nord-isérois, se prolongeant sur le nord de la Drôme, du Diois au Tricastin et Comtat Venaissin ainsi que de la Bochaine aux Préalpes de Digne.

A titre d'illustration, quelques valeurs de rapport à la normale :

- 64% à Langres (52), 69% à Luxeuil (70)
- 65% à Levier (25)
- 69% à Lyon-Bron (69), 51% à Lyon-Saint-Exupéry (69), 71% à Saint-Geoirs (38)
- 52% à Saint-Barthélémy-Vals (26)
- 57% à Puy-Saint-Martin, 53% à Bellegarde-en-Diois (26), 68% à Orange (84)
- 58% à Tallard (05) et Saint-Auban (04), 69% à Rosans (05).

**Les plus faibles rapports sont inférieurs à 50%** : 44% à Pontarlier (25), 49% à Belfort (90), 46% à Montboucher-sur-Jabron, 47% à Luc-en-Diois, 49% à Marsanne (26).

Les plus forts excédents, supérieurs à 30%, sont observés dans le Dijonnais (132% de la normale à Dijon (21)), les Monts du Beaujolais et le Mâconnais (147% de la normale à Mâcon (71)), en Ardèche et dans les Cévennes (176% à Colombier-le-Jeune, 174% au Cheylard (07), 131% à Bassurels (48)), dans les Baronnies (191% à Sederon (26)), de la région de Digne au Mercantour.

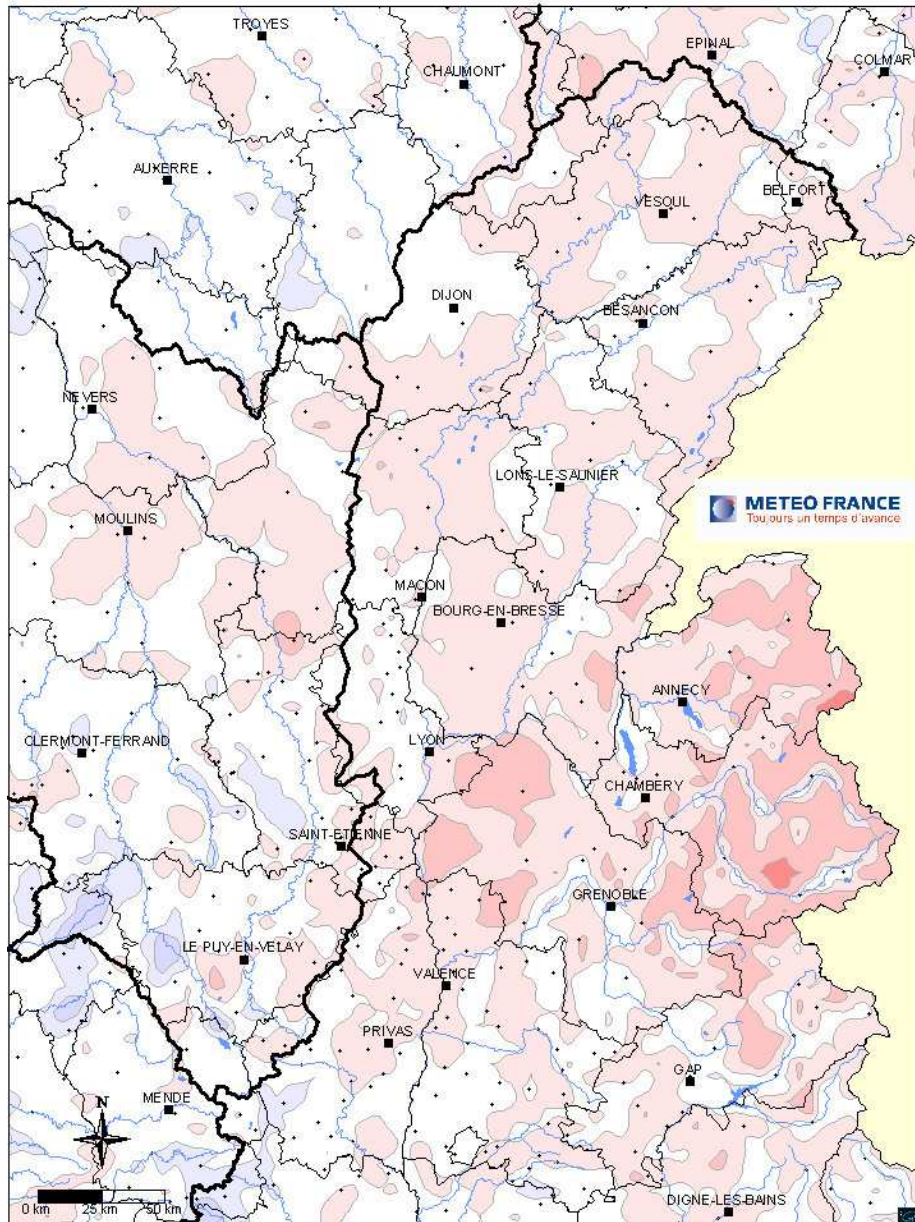
## SITUATION PLUVIOMETRIQUE du NORD du BASSIN pour le mois de JUIN 2008

### RAPPORT A LA NORMALE des PRECIPITATIONS CUMULEES depuis le 1<sup>er</sup> septembre 2007

#### Bassin Rhône amont

Rapport aux normales 1971/2000 des précipitations  
septembre 2007 à juin 2008

*carte éditée en l'état de la base de données le 02/07/2008*



On observe dans l'ensemble peu d'évolution depuis le mois précédent.

Parmi les différences, **la zone déficitaire présente du Mâconnais au Beaujolais se comble**, et les cumuls sont désormais proches des valeurs normales : 95% à Jalogny (71), 96% à Vauxrenard, 91% à Saint-Jean d'Ardières (69). Sur le Plateau ardéchois, on observe la même tendance : 96% au Cheylard.

**SITUATION PLUVIOMETRIQUE du NORD du BASSIN  
pour le mois de JUIN 2008**

**DONNEES METEO-FRANCE pour le BASSIN RHÔNE-AMONT**

Dépt	STATIONS	JUIN 2008		depuis le 1 <sup>er</sup> septembre 2007	
		cumul RR	rapport normale	cumul hydro	rapport normale
		(mm)	(%)	(mm)	(%)
52	LANGRES	45.4	64	596.8	79
70	LUXEUIL	65.0	69	695.2	79
25	BESANCON	119.4	117	880.4	90
39	LONS LE SAUNIER	99.8	98	898.4	90
21	DIJON-LONGVIC	85.6	132	603.4	97
71	MACON	112.8	147	630.6	89
01	AMBERIEU	114.6	119	844.8	85
69	LYON-BRON	55.2	69	556.4	78
42	ST ETIENNE-BOUTHEON	73.6	97	548.8	96
38	GRENOBLE-ST GEOIRS	61.8	71	633.4	76
73	CHAMBERY-AIX	95.8	118	717.8	85
73	BOURG ST MAURICE	109.7	176	711.4	83
07	COLOMBIER JEUNE RAD	102.2	111	860.0	87
07	LANAS SYN **	41.2	65	765.4	93
26	MONTELIMAR	100.1	104	930.0	93
26	LUS LA CROIX HTE	90.8	130	640.6	100
05	EMBRUN	45.4	64	596.8	79

Nota : Par défaut, les normales portent sur la période 1971/2000 (\*) Normales portant sur la période 1981/2000. (\*\*) Normales portant sur la période 1991/2000..