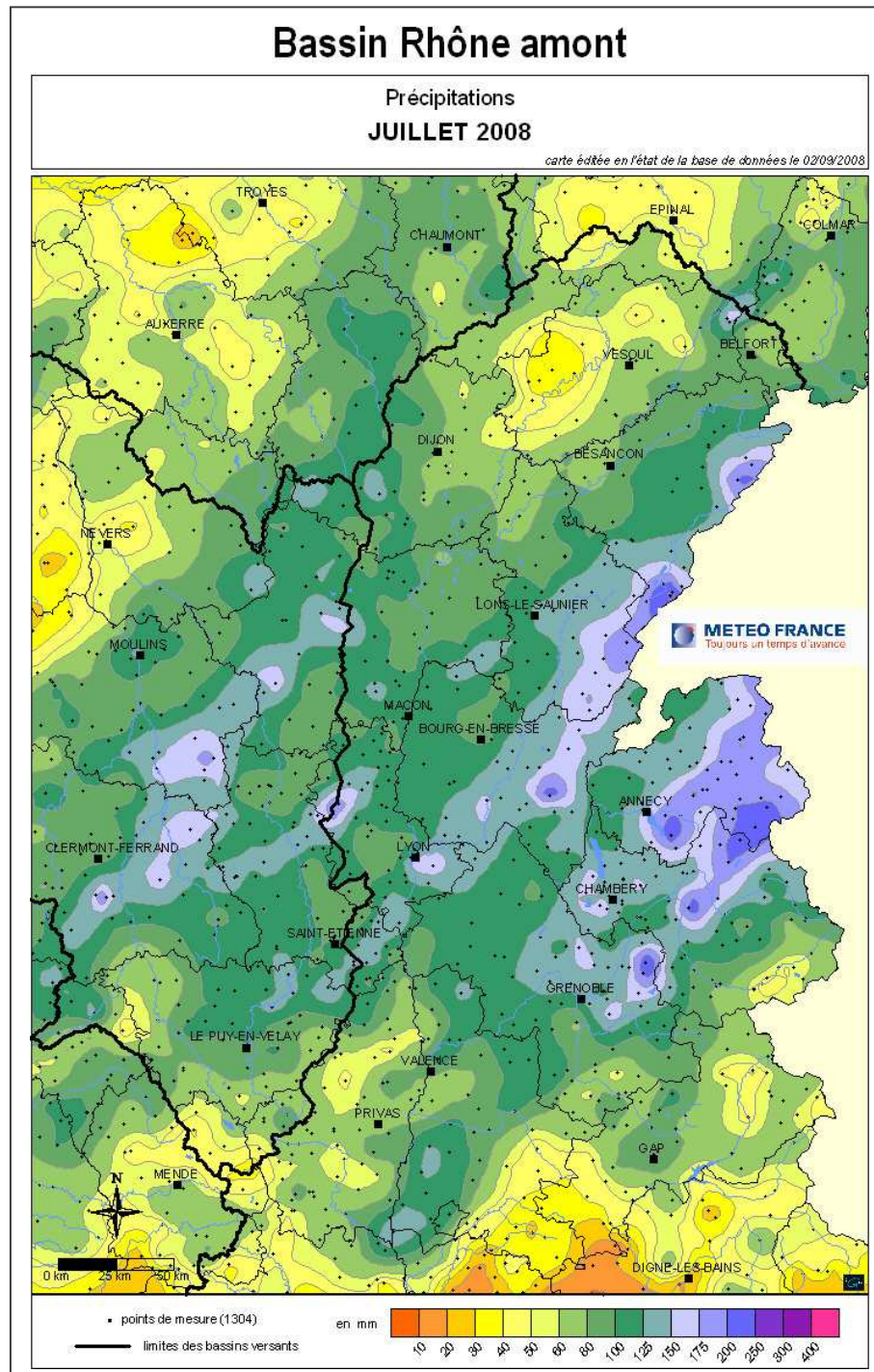


SITUATION PLUVIOMETRIQUE du NORD du BASSIN pour le mois de JUILLET 2008

(NB : carte réalisée en [temps différé](#))

PRECIPITATIONS BRUTES



La température moyenne mensuelle oscille sur le bassin autour des valeurs de saison, avec des écarts à la normale plus marqués à Mollans-sur-Ouvèze (+0,7°C), Pontarlier (+0,6°C), Saint-Julien-de-Peyrolas (-0,8°C) et Saint-Jean d'Ardières (-0,6°C). Les deux premières décades voient l'alternance de journées chaudes et de journées plus fraîches, avec en deuxième décade des températures diurnes inférieures aux normales. La fin du mois retrouve des valeurs plus estivales. Les stations enregistrent leur température la plus élevée le plus souvent en début ou fin de période : le 2, 33,7°C à Pesmes (70), 33,3°C à Saint-Rambert (01), 34,3°C à Montmélian (73), le 28, 35,4°C à Montclus (30), le 30 35,9°C à Sisteron, 37,2°C à Ribiers (05), le 31 34,8°C à Vallon (07), 36,3°C à Mollans-sur-Ouvèze (26). Seuls l'extrême sud du bassin et le Diois enregistrent 1 à 3 jours de très forte chaleur (Tmaxi ≥ 35°C). Mollans-sur-Ouvèze se distingue avec 8 journées, contre 3,2 habituellement.

L'ensoleillement de ce mois de juillet est normal à légèrement excédentaire (de 98% de la moyenne à Lons-le-Saunier (39) à 108% à Lyon-Bron (69), Saint-Geoirs (38) et Lanas (07)), malgré une insolation déficitaire en deuxième décade (hormis à Saint-Auban (04) et Ambérieu (01)).

On observe dans certains cas **moins de journées de vent fort** (vitesse ≥ 58 km/h) qu'à l'accoutumée comme à Lyon-Bron (2 jours pour 4,3 en moyenne), 1 jour à Ambérieu pour 2, aucun jour à Besançon pour 1,7. D'autres stations sont toutefois plus proches des valeurs habituelles : Dijon avec 2 jours pour 1,9 en moyenne, Montélimar avec 8 jours pour 7,6, Saint-Exupéry avec 4 jours pour 3,9 et Orange avec 9 jours pour 9,3. Le vent dépasse 100 km/h le 2 à Torcy (137 km/h), à Mont-Saint-Vincent (108 km/h) (71), à Bessey (105 km/h) (21) et le 30 à Epenoy (103 km/h) et aux Sauvages (118 km/h).

Ce mois est orageux avec un nombre de jours d'orage plus élevé qu'habituellement : 8 jours à Langres pour 4,8 jours en moyenne, 9 jours à Lyon Saint-Exupéry pour 5,8, 11 jours à Bourg-Saint-Maurice pour 7,2. Besançon en observe toutefois 4 pour 6 à l'accoutumée.

Les pluies se concentrent principalement durant la première partie du mois (jusqu'aux environs du 13) même si par la suite le bassin reste soumis ponctuellement à un temps encore instable et perturbé.

Les cumuls pluviométriques dépassent les 100 mm sur une zone médiane, comprise du sud de la Côte d'Or jusqu'au niveau du Pilat (107,8 mm à Savigny-les-Beaune, 189,9 mm aux Sauvages (69)). Elle englobe également le Jura et se prolonge du plateau de Chambaran au nord-est de la Drôme (134,5 mm à St-Christophe-et-le-Laris, 122 mm à St Jean-en-Royans (26)). Elle couvre également le sud-ouest du département jusqu'au sud du sillon rhodanien (137 mm à Montboucher-sur-Jabron (26), 124 mm à St-Julien-de-Peyrolas (30)). Le massif des Vosges recueille également de telles quantités (181 mm au Belfahy (70)). Parmi les cumuls les plus élevés, on citera Longevilles avec 270,4 mm et Rochejean avec 258,8 mm dans le Doubs, Hauteville avec 233,1 mm dans l'Ain.

Une partie du bassin reçoit moins de 60 mm :

- dans le sud, sur une partie du plateau Ardéchois (45,5 mm au Cheylard, 50,2 mm à Saint-Agrève), des Cévennes à l'Uzègeois (53,6 mm à Sablières (07), 48,4 mm à la Grand Combe (30)), du sud-est de la Savoie au Mercantour (48,4 mm au Mont-Cenis (73), 37,8 mm à Villar Saint Pancrace (05), 40,9 mm à Rimplas (06)), du Comtat Venaissin, Baronnies et Diois au Parpaillon (22 mm à Mollans-sur-Ouvèze, 40 mm à Valdrome (26), 25,9 mm à Lagrange (05), 39,3 mm à Montclar, 41,7 mm à Barcelonnette (04)).
- de l'est dijonnais à la Vôge et aux Monts Faucilles (56 mm à Til-Chatel (21), 44,2 mm à Chargey-les-Gray (70), 34,4 mm à Ligneville (88)).

Les plus faibles cumuls, de moins de 20 millimètres, sont recueillis de la Montagne de Lure aux Préalpes de Digne : 14,6 mm à Saint-Auban, 13,3 mm Diane-les-Bains. 17,2 mm à Sisteron (04). 12,2 mm à Ribiers (05).

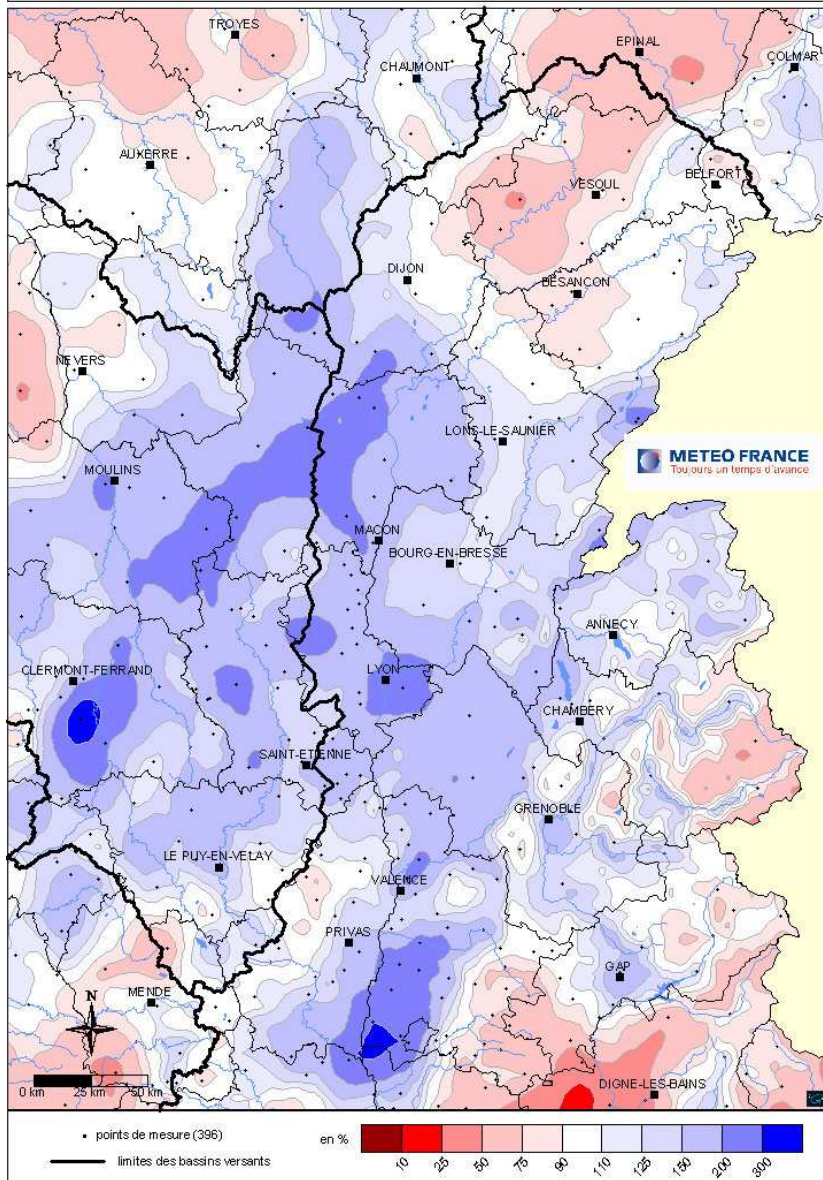
SITUATION PLUVIOMETRIQUE du NORD du BASSIN pour le mois de JUILLET 2008

RAPPORT A LA NORMALE des PRECIPITATIONS

Bassin Rhône amont

Rapport aux normales 1971/2000 des précipitations
JUILLET 2008

carte éditée en l'état de la base de données le 02/09/2008



Les pluies de juillet sont **excédentaires** sur une zone s'étendant de l'ouest de la Côte d'Or au nord de Lons-le-Saunier et sur une partie du Jura (117% à Pontarlier (25)). Hormis quelques noyaux plus proches des valeurs normales (ouest Ardéchois et Alpes), elle englobe la quasi-totalité de Rhône-Alpes (166% à Chomérac (07), 182% à Bourdeaux (26), 161% à Chamonix (74)). Elle se prolonge jusqu'au Gapençais (130% à Tallard (05)) et aussi jusqu'au sud du sillon rhodanien, débordant sur le Gard (148% à Orange (84)). Les rapports à la normale les plus élevés se situent sur les Monts du Charolais et Mâconnais (227% à Mont-Saint-Vincent (71)), sur l'est Lyonnais (285% à Lyon-Bron (69)), le sud du Beaujolais, du Crestois au Tricastin jusqu'au sud du sillon rhodanien (248% à Puy-Saint-Martin, 300% à Montségur-sur-Lauzon (26), 307% à St-Julien-de-Peyrolas (30)).

Le nord-est du bassin, de l'extrême nord-est de la Côte d'Or au sud-ouest du Doubs remontant jusqu'aux Monts Faucilles et la Vôge, affiche un **déficit** pluviométrique (62% de la normale à Luxeuil (70)). Il en est de même sur l'est des Alpes, de la Savoie aux Alpes du Sud (88% de la normale à Barcelonnette (04)), ainsi que sur le sud du bassin, du Comtat Venaissin au Diois jusqu'aux Préalpes de Digne (70% de la normale à Luc-en-Diois et 58% à Mollans-sur-Ouvèze (26)). **La zone la plus déficitaire** se situe de la montagne de Lure aux Préalpes de Digne avec 35% de la moyenne à Saint-Auban (04).

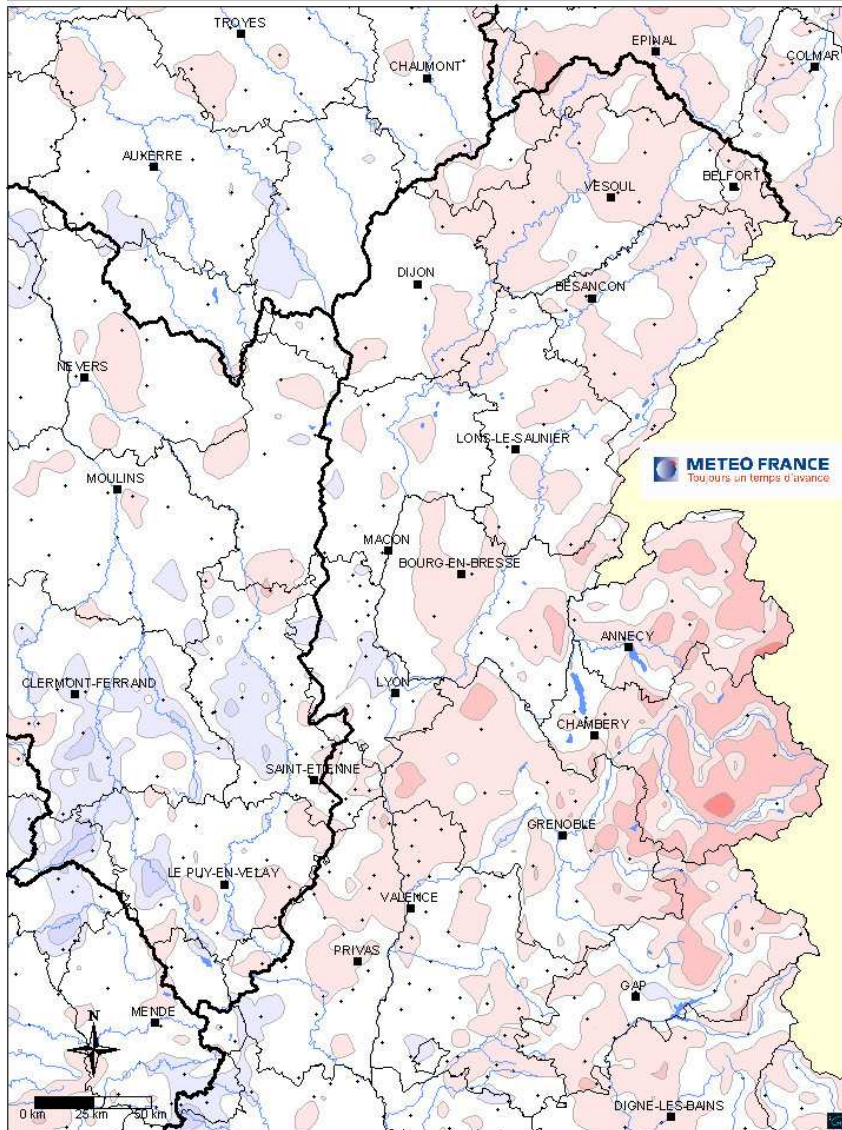
SITUATION PLUVIOMETRIQUE du NORD du BASSIN pour le mois de JUILLET 2008

RAPPORT A LA NORMALE des PRECIPITATIONS CUMULEES depuis le 1^{er} septembre 2007

Bassin Rhône amont

Rapport aux normales 1971/2000 des précipitations
septembre 2007 à juillet 2008

carte éditée en l'état de la base de données le 02/08/2008



Avec l'apport des pluies de ce mois, le rapport à la normale tend à se normaliser sur une partie du bassin, **les zones jusque là déficitaires se fragmentent** notamment de la Bresse au sud de la Côte d'Or (90% de la normale à Savigny-lès-Beaune (21), 97% à Mont-Saint-Vincent, 95% à Varennes-Saint-Sauveur (71)) et dans le département du Jura. Quelques noyaux se réduisent ou disparaissent dans le sud du sillon rhodanien (104% à Saint-Julien-de-Peyrolas (30)).

Le nord de l'Isère voit des secteurs en déficit le mois précédent se combler partiellement.

Les rapports à la normale sur le reste du bassin affichent peu de changement.

**SITUATION PLUVIOMETRIQUE du NORD du BASSIN
pour le mois de JUILLET 2008**

DONNEES METEO-FRANCE pour le BASSIN RHÔNE-AMONT

Dépt	STATIONS	JUILLET 2008		depuis le 1 ^{er} septembre 2007	
		cumul RR (mm)	rapport normale (%)	cumul hydro (mm)	rapport normale (%)
52	LANGRES	71.2	108	668.0	81
70	LUXEUIL	52.8	62	748.0	77
25	BESANCON	68.2	80	948.6	90
39	LONS LE SAUNIER	109.0	121	1007.4	92
21	DIJON-LONGVIC	58.2	95	661.6	96
71	MACON	112.6	176	743.2	96
01	AMBERIEU	128.6	169	973.4	91
69	LYON-BRON	176.8	285	733.2	95
42	ST ETIENNE-BOUTHEON	96.8	151	645.6	102
38	GRENOBLE-ST GEOIRS	120.4	188	753.8	84
73	CHAMBERY-AIX	121.4	123	981.4	166
73	BOURG ST MAURICE	108.2	151	826.0	90
07	COLOMBIER JEUNE RAD	44.9	80	756.3	83
07	LANAS SYN **	56.6	142	916.6	89
26	MONTELIMAR	86.8	187	852.2	98
26	LUS LA CROIX HTE	64.0	107	994.0	94
05	EMBRUN	68.6	132	709.2	102

Nota : Par défaut, les normales portent sur la période 1971/2000 (*) Normales portant sur la période 1981/2000. (**) Normales portant sur la période 1991/2000..