

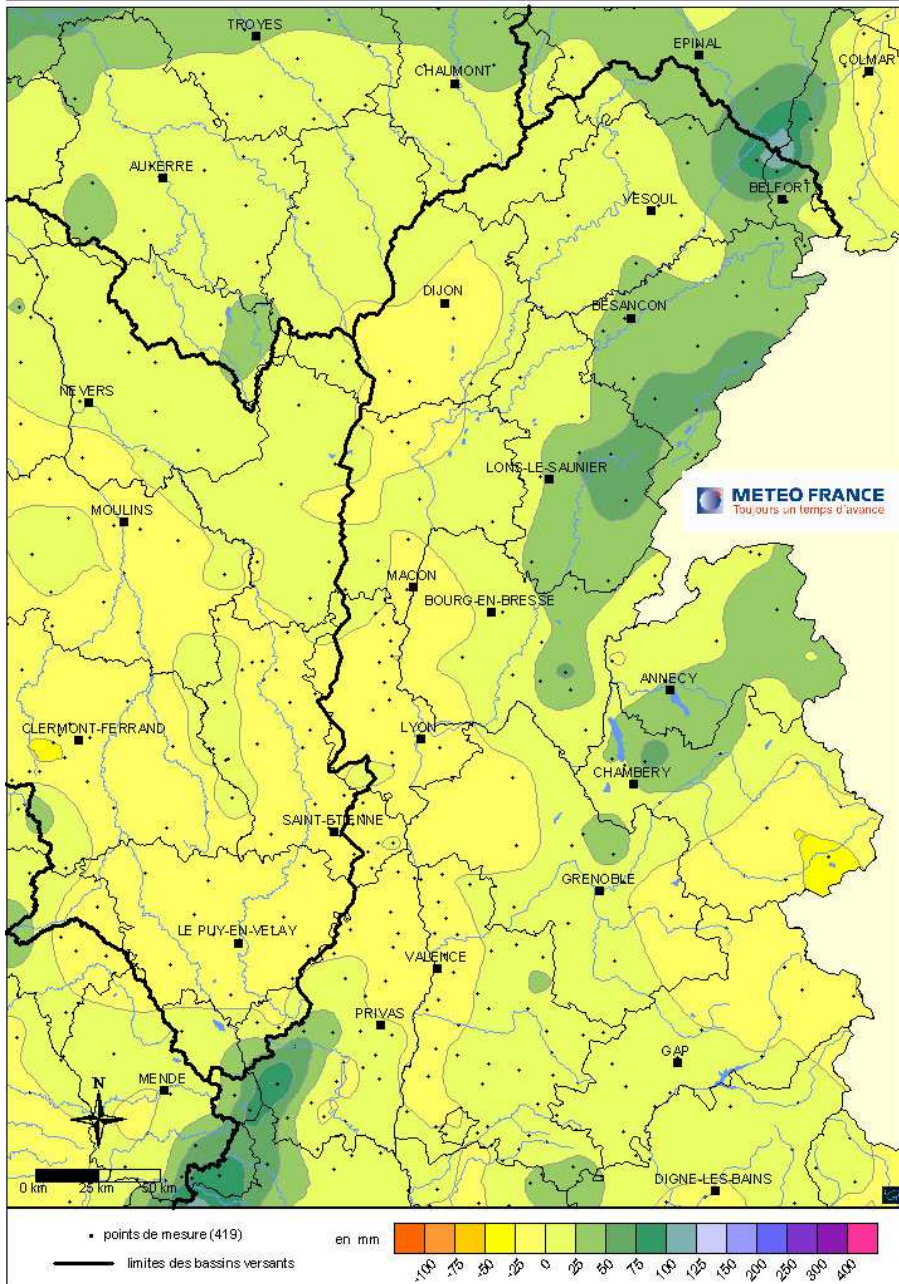
SITUATION PLUVIOMETRIQUE du NORD du BASSIN pour le mois de FEVRIER 2008

PRECIPITATIONS EFFICACES

Bassin Rhône amont

Pluie efficace
FÉVRIER 2008

carte éditée en l'état de la base de données le 03/03/2008



En février, l'évapotranspiration potentielle varie d'une quinzaine de millimètres (15,2 mm à Thonon-les-Bains (74), 18,5 mm au Versoud (38)) à plus de trente-cinq millimètres dans le sud du bassin (36 mm à Gap (05), 37,7 mm à Chusclan (30)). Elle est globalement supérieure à la normale. A Dijon (21), l'E.T.P. présente un rapport à la normale de 138%, à Ambérieu-en-Bugey (01) elle atteint 133%, à Besançon (25) 129% et à Embrun (05) 125%. Ces rapports excédentaires sont dus à la clémence des températures et à la présence inconditionnelle du soleil.

Les pluies efficaces sont positives sur l'ensemble de Rhône-Amont, la majorité des stations se situant entre 0 et 25 millimètres.

Les valeurs les plus élevées (plus de 50 millimètres) se retrouvent sur les Cévennes avec 65,5 mm à La Grand Combe (30), sur une partie du Jura et les Vosges.

De larges secteurs où les précipitations efficaces sont négatives (jusqu'à -25 millimètres) apparaissent du Dijonnais au sud des Monts du Charollais, du Mâconnais à la Dombes, sur le département du Rhône, le Bas-Dauphiné, le Haut-Vivarais, la vallée du Rhône jusqu'au Tricastin et les Alpes, du Beaufortain à l'Oisans et jusqu'au Champsaur et au Parpailon.

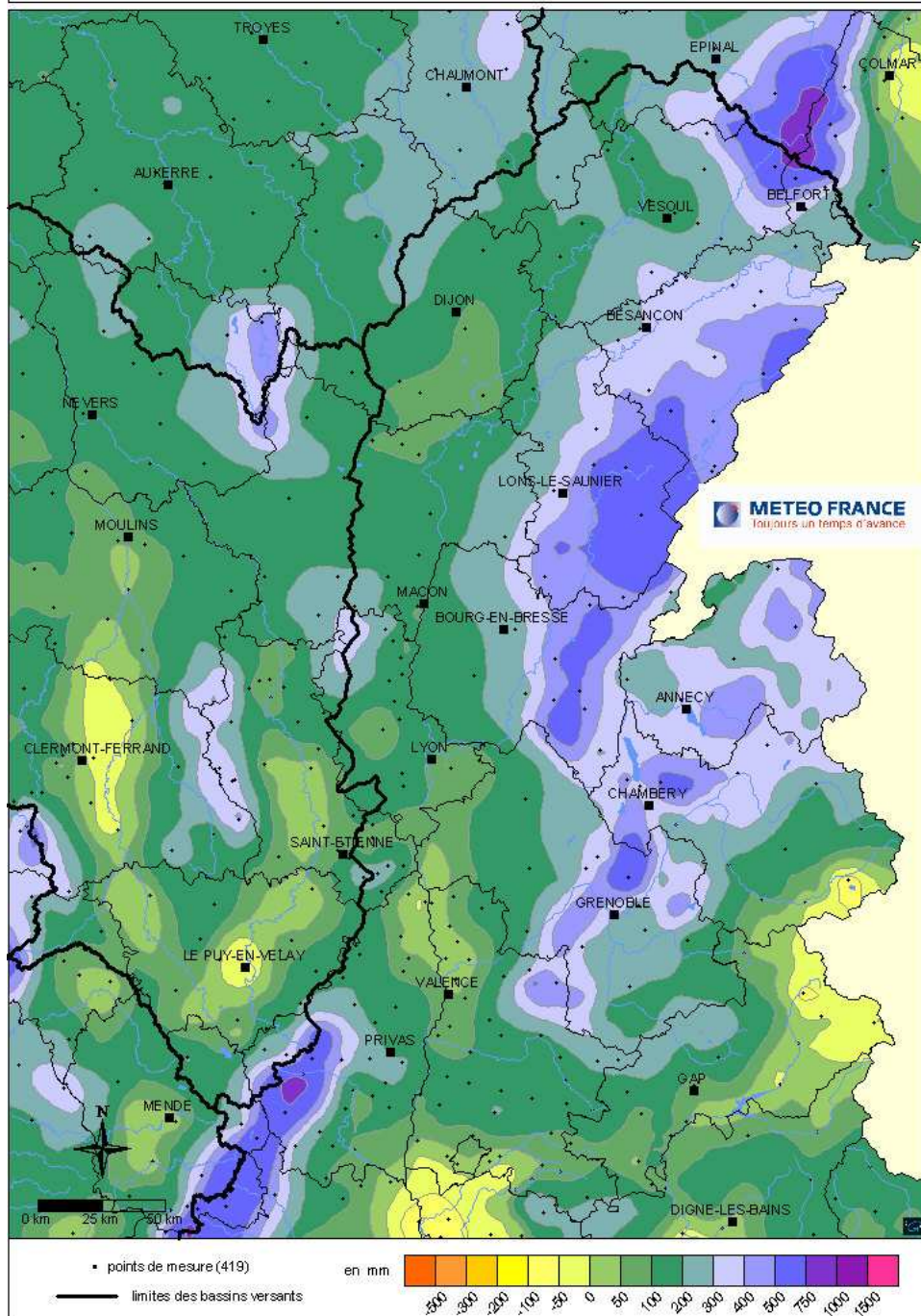
SITUATION PLUVIOMETRIQUE du NORD du BASSIN pour le mois de FEVRIER 2008

CUMUL DES PLUIES EFFICACES depuis le 1^{er} septembre 2007

Bassin Rhône amont

Pluie efficace
septembre 2007 à février 2008

carte éditée en l'état de la base de données le 03/03/2008



Les pluies efficaces cumulées depuis septembre sont positives sur l'ensemble du bassin, à l'exception du Comtat Venaissin, du Mont-Cenis et du Queyras (-121,8 mm à Chusclan (30)).

L'apport pluviométrique de février contribue à l'accroissement des zones où les cumuls sont les plus élevés (supérieurs à 400 millimètres), voire accentue ces cumuls. Elles se trouvent sur les reliefs des Cévennes (430,5 mm à la Grand-Combe (30)), du Jura et des Vosges (479,6 mm à Sutrieu (01), 466,6 mm à la Pesse (39)).

SITUATION PLUVIOMETRIQUE du NORD du BASSIN
pour le mois de FEVRIER 2008

DONNEES METEO-FRANCE pour le BASSIN RHÔNE-AMONT

Dépt	STATIONS	FEVRIER 2008			Depuis le 1 ^{er} septembre 2007		
		Cumul RR (mm)	ETP (mm)	Pluie - ETP (mm)	Cumul hvdrolaiaue (mm)	Rapport à la normale (%)	Cumul efficace (mm)
52	LANGRES	31.6	22.1	9.5	297.8	62	161.4
70	LUXEUIL	49.6	16.4	33.2	359.6	65	239.2
25	BESANCON	49.8	22.7	27.1	436.4	74	287.5
39	LONS LE SAUNIER	42.8	23.2	19.6	450.4	73	296.1
21	DIJON-LONGVIC	20.0	27.8	-7.8	265.0	71	81.5
71	MACON	13.4	22.6	-9.2	277.2	64	88.6
01	AMBERIEU	29.4	26.8	2.6	414.2	69	236.9
69	LYON-BRON	16.4	25.8	-9.4	254.0	61	35.7
42	ST ETIENNE-BOUTHEON	16.6	28.7	-12.1	227.0	75	36.0
38	GRENOBLE-ST GEOIRS	16.8	25.7	-8.9	323.6	66	140.2
73	CHAMBERY-AIX*	23.2	24.9	-1.7	355.6	64	177.2
	BOURG ST MAURICE	23.0	32.2	-9.2	305.7	55	67.3
07	COLOMBIER LE JEUNE	29.6	28.0	1.6	393.2	60	87.3
	LANAS**	25.4	32.4	-7.0	375.8	71	52.7
26	MONTELMAR	34.8	32.2	2.6	438.0	72	208.7
	LUS LA CROIX HAUTE	31.6	40.4	-8.8	244.4	61	-63.5
05	EMBRUN	31.6	22.1	9.5	297.8	62	161.4

Nota : Par défaut, les normales portent sur la période 1971/2000 (*) Normales portant sur la période 1981/2000. (**) Normales portant sur la période 1991/2000