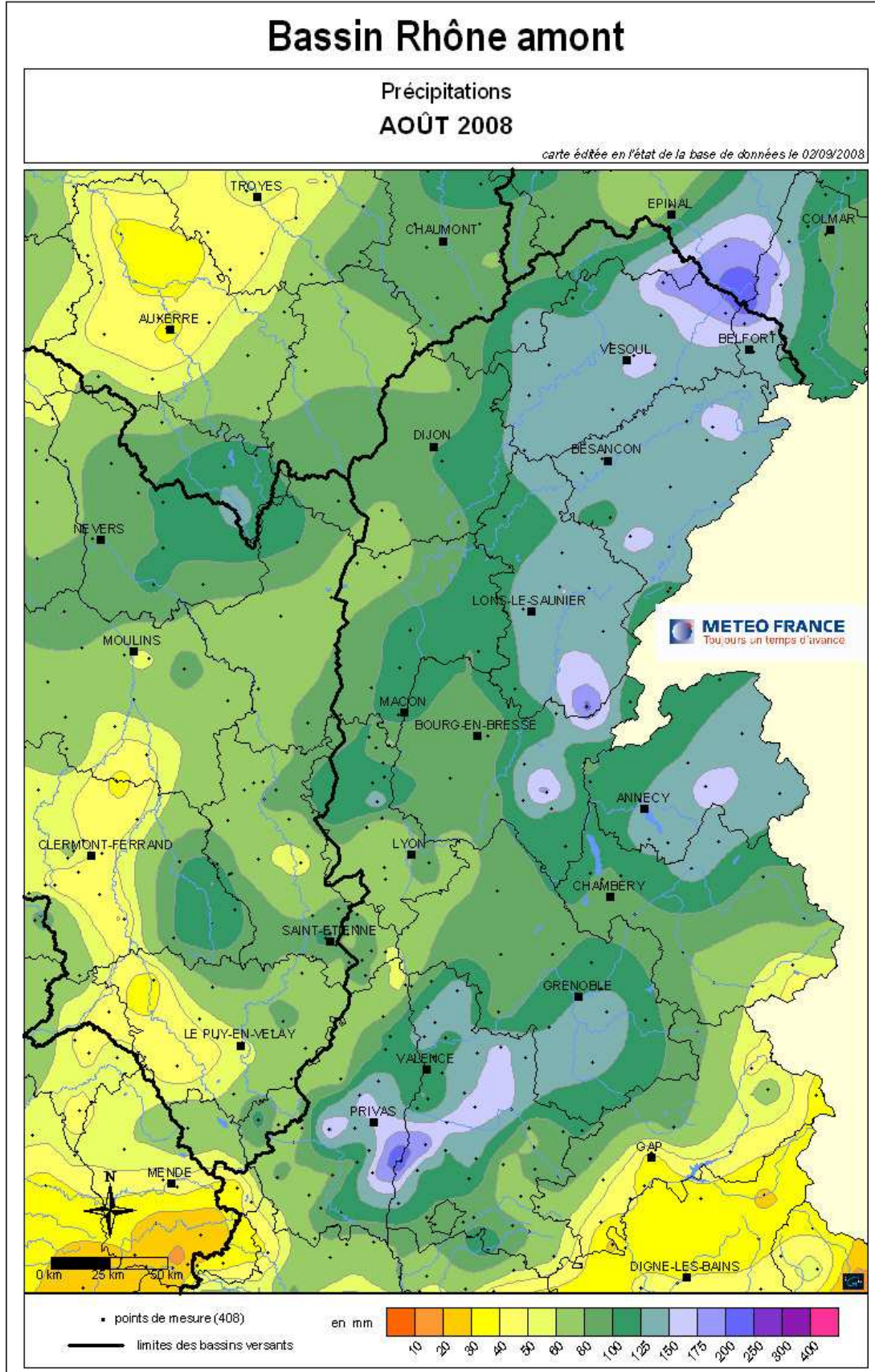


SITUATION PLUVIOMETRIQUE du NORD du BASSIN pour le mois d'août 2008

PRECIPITATIONS BRUTES



SITUATION PLUVIOMETRIQUE du NORD du BASSIN pour le mois d'août 2008

Ce mois d'août 2008 a un **avant-goût d'automne**. Les températures sont fraîches, les moyennes affichant de -1,2°C à +0,8°C d'écart à la normale, les maximales ayant été plus basses que de coutume. Seul l'extrême sud-est bénéficie de températures de saison. Les valeurs les plus élevées sont enregistrées en début et fin de mois avec une dernière semaine estivale sur tout le bassin. Le mercure franchit le cap des 30°C mais plus rarement celui des 35°C : le 03, 36,9°C à Ribiers (05), le 04, 33,8°C à Coublevie (38), 39,3°C à Mollans-sur-Ouvèze (07), 39,1°C à Montclus (30), le 06, 31,2°C à Branne (25), 31,3°C à Arpent (01), 36,9°C à St-Sauveur-de-Cruzières (07) et le 30, 31,4°C à Lucenay (69). Seules quelques stations du sud comptent des jours de très forte chaleur ($T_{\max} \geq 35^{\circ}\text{C}$). **Les jours de chaleur ($T_{\max} \geq 25^{\circ}\text{C}$) comme de forte chaleur ($T_{\max} \geq 30^{\circ}\text{C}$) sont moins nombreux qu'attendus un mois d'août.**

La durée d'insolation se décline de moins de 180 heures sur le nord-ouest de Rhône-amont à plus de 300 heures sur le sud. L'ensoleillement est normal à légèrement excédentaire au sud d'une ligne reliant Lyon à Annecy (105% de la normale à Bourg-St-Maurice (73) et St-Auban (04)). Il accuse plus de 20% de manque au nord avec 73% de la normale à Langres (52), 79% à Luxeuil (70) et Dijon (21).

Le vent souffle très irrégulièrement sur la région et les jours de vent fort (vitesse ≥ 58 km/h) sont hétérogènes. On en compte 3 jours à Montélimar (26) soit 4 de moins qu'habituellement alors qu'il y en a 5 à Lyon-Bron et Lyon-St-Exupéry (69) soit 2 de plus que la moyenne. Quelques fortes rafales sont mesurées principalement sur les reliefs et lors d'orages : le 07, 94 km/h à Chamrousse (38) et 104 km/h au Mont-Arbois (74), le 08, 94 km/h à St-Auban (04), le 12, 99 km/h au Ballon de Servance (70) et 92 km/h à Puyméras (84) et le 15, 90 km/h à Chamrousse (38).

Au cours du mois, **de nombreuses perturbations pluvio-orageuses** balayent le bassin. La plus grande partie des précipitations tombe en deuxième décennie et plus particulièrement lors de l'épisode des 11 et 12. Pour la plupart des stations, les pluies cumulées sur ces deux jours représentent au moins 40% du cumul mensuel voire dans certains cas, plus de 90%. Les orages prédominent durant le mois surtout les 1^{er}, 7, 12, 19 et 31. Quelques stations en affichent plus que la moyenne comme Lons-le-Saunier (39) qui, avec 8 jours d'orage, en observe 4 de plus et Montélimar (26) qui avec 7, en observe 2 de plus. Malgré tout, d'autres en chiffrent moins que de règle : St-Auban (04) pour 3 orages observés en note 4 de moins, Langres (52) avec 2 observés en note 3 de moins. De **la grêle** est même signalée les 7 et 19 août.

Lors de **ce mois régulièrement et abondamment arrosé**, les valeurs mensuelles les plus élevées, supérieures à 125 millimètres et dépassant dans certains cas les 200 millimètres, se trouvent :

- des Vosges au Bugey avec 224,8 mm au Ballon d'Alsace (90), 184,8 mm à Belfahy (70), 169,4 mm à Lomont (25), 216,1 mm à la Pesse (39), 191,8 mm à Hauteville-Lompnes (01) ;
- du Chablais au nord de la Combe de Savoie avec 146,2 mm au Plenay et 161,9 mm au Grand-Bornand (74), 138,1 mm à Albertville ;
- du sud du massif de Belledonne au Bas-Vivarais ainsi que sur le Coiron, les Boutières et l'ouest du plateau de Chambaran avec 147 mm à Chamrousse (38), 208,5 mm à Marsanne et 241,8 mm à Montélimar (26), 177 mm à Alba et 181,4 mm à Antraigues-sur-Volane (07).

Les secteurs les plus épargnés par la pluie cumulent malgré tout jusqu'à une soixantaine de millimètres. Ils se situent :

- sur les Cévennes avec 55,8 mm à Lablachère (07), 31,4 mm à Altier et 33,4 mm à St-Martin-de-Lansuscle (48), 38 mm à La Grand-Combe (30) ;
- sur la frange à l'extrême sud de Rhône-amont ;
- du sud du mont Ventoux au Gapençais et au Briançonnais jusqu'au massif du Mont-Cenis au nord et jusqu'au Mercantour au sud avec 26,4 mm à Ribiers, 36,4 mm à Gap et 44 mm à Villar-St-Pancrace (05), 50,2 mm au Mont-Cenis (73), 27,9 à Barcelonnette et 40,2 mm à Digne-les-Bains (04), 16,2 mm à Rimplas (06).

Il y a globalement plus de jours de pluie (hauteur ≥ 1 mm) et de forte pluie (hauteur ≥ 10 mm) que d'ordinaire hormis sur l'extrême sud du bassin.

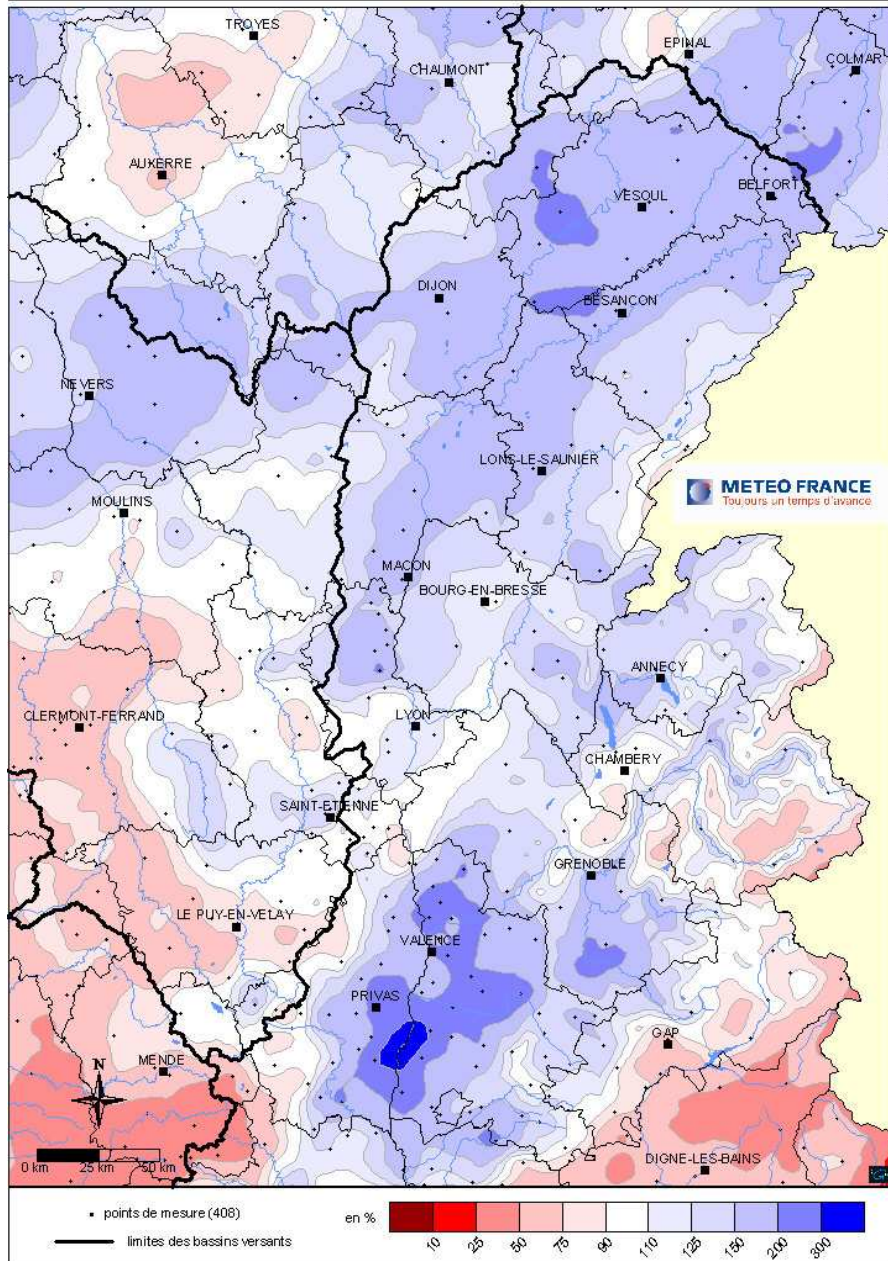
SITUATION PLUVIOMETRIQUE du NORD du BASSIN
pour le mois d'août 2008

RAPPORT A LA NORMALE des PRECIPITATIONS

Bassin Rhône amont

Rapport aux normales 1971/2000 des précipitations
AOÛT 2008

carte éditée en l'état de la base de données le 02/09/2008



La plus grande part du bassin reçoit des **pluies excédentaires** au cours du mois. Au nord d'une ligne reliant Lyon à Annecy, les rapports à la normale sont souvent supérieurs à 125% et frôlent même les 200% (146% à Levier (39), 208% à Fayl-Billot (52), 209% à Pesmes (70), 147% à Savigny-lès-Beaune (21), 142% à Varennes-St-Sauveur (71)). Une autre zone se localise de la Bièvre aux Boutières jusqu'au Bas-Vivarais et du sud du Sillon Rhodanien au sud du Massif de Belledonne. Les rapports à la normale dépassent les 200% de la partie occidentale du plateau de Chambaran au Tricastin (245% à Marsaz, 300% à Beaufort-sur-Gervanne, 324% à Marsanne, 438% à Montélimar, 224% à Mollans-sur-Ouvèze).

La frange ouest de Rhône-amont, à la hauteur de Lyon et jusqu'aux Cévennes affiche **des précipitations normales à déficitaires** (86% au Cheylard et 85% à Montpezat-sous-Bauzon (07), 64% à Villefort (48)). Le manque atteint plus de 50% sur les Cévennes avec 46% de la valeur habituelle à Bassurels (48). Il en est de même pour le secteur au sud-est de la région, limité au nord par le massif de la Vanoise et rejoignant au sud le mont Ventoux : 61% de la pluie attendue à Tallard (05), 50% à Barcelonnette et 69% à St-Auban (04), 103% à Séderon (26).

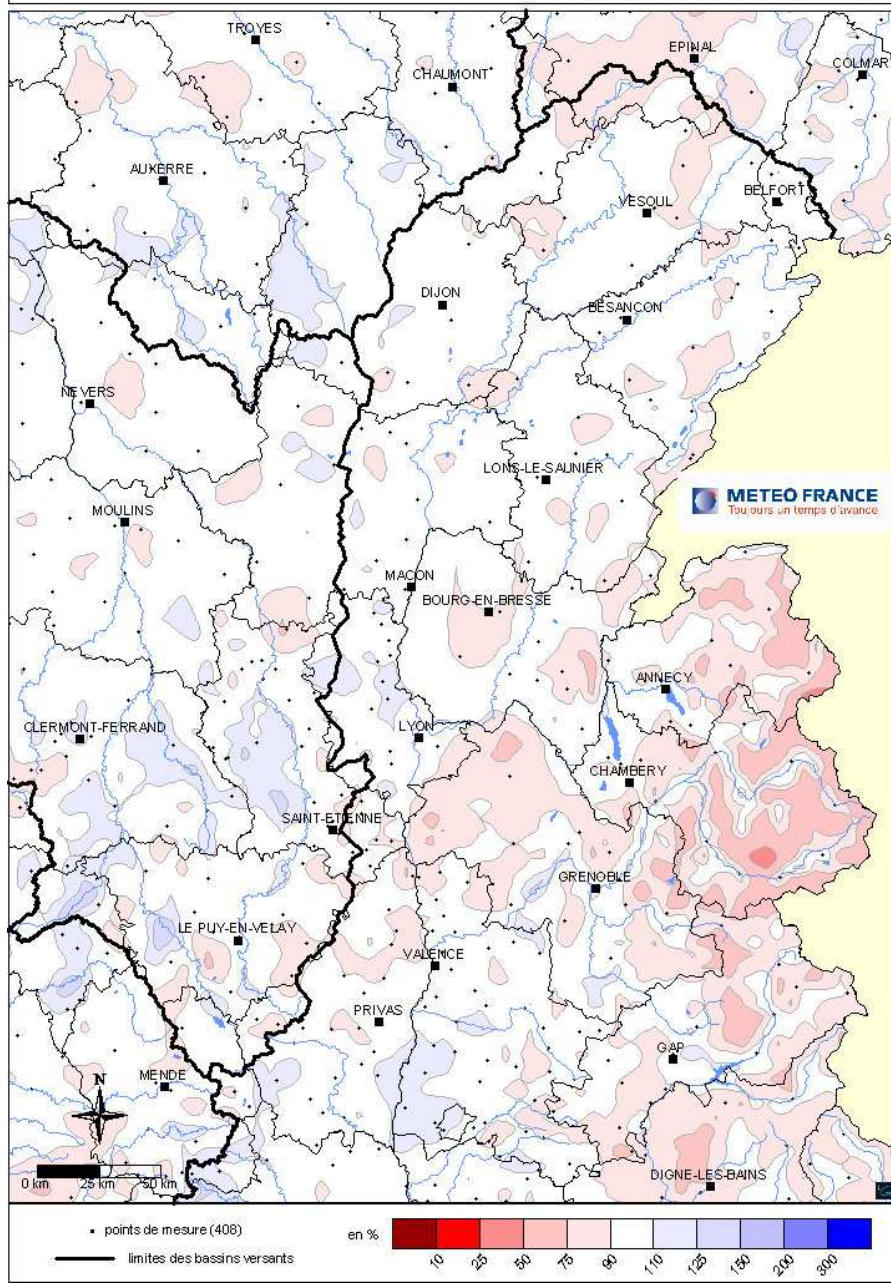
SITUATION PLUVIOMETRIQUE du NORD du BASSIN pour le mois d'août 2008

RAPPORT A LA NORMALE des PRECIPITATIONS CUMULEES depuis le 1^{er} septembre 2007

Bassin Rhône amont

Rapport aux normales 1971/2000 des précipitations
septembre 2007 à août 2008

carte éditée en l'état de la base de données le 02/09/2008



L'abondance des pluies apportée par le mois d'août 2008 au cumul depuis le 1^{er} septembre 2007 contribue à « normaliser » la situation du bassin et la plupart des stations affichent maintenant entre 90% et 110% des précipitations attendues. Le rapport à la normale passe de 77% à 85% à Luxeuil (70), de 89% à 95% à Belfort (90), de 86% à 91% à Bellegarde-en-Diois, de 82% à 91% à St-Barthélémy-de-Vals et de 86% à 98% à Marsaz (26), de 87% à 91% à Thonon-les-Bains (74).

Toutefois, quelques secteurs de la moitié sud-est de Rhône-amont restent **déficitaires** même si leur étendue s'amenuise. Du Dauphiné aux Alpes, le déficit s'échelonne de 10% à plus de 25% : Chamonix (74) comptabilise 89% de la normale, Villard-de-Lans (38) 83% et St-Auban (04) 81%.

Un noyau d'excédent pluviométrique apparaît sur le sud-ouest du département de la Drôme, où les hauteurs d'eau mesurées ce mois sont les plus élevées. On note 115% de la moyenne à Marsanne, 118% à Montélimar et 116% à Montségur-sur-Lauzon.

**SITUATION PLUVIOMETRIQUE du NORD du BASSIN
pour le mois d'août 2008**

DONNEES METEO-FRANCE pour le BASSIN RHÔNE-AMONT

Dépt	STATIONS	AOÛT 2008		depuis le 1 ^{er} septembre 2007	
		cumul RR	rapport normale	cumul hydro	rapport normale
		(mm)	(%)	(mm)	(%)
52	LANGRES	82.4	128	750.4	85
70	LUXEUIL	137.4	181	885.4	85
25	BESANCON	147.0	188	1 095.6	96
39	LONS LE SAUNIER	132.4	169	1 139.8	97
21	DIJON-LONGVIC	103.6	177	765.2	103
71	MACON	109.2	171	852.4	102
01	AMBERIEU	89.6	110	1 063.0	93
69	LYON-BRON	86.2	125	819.4	97
42	ST ETIENNE-BOUTHEON	77.4	110	723.0	103
38	GRENOBLE-ST GEOIRS	86.6	133	840.4	87
73	CHAMBERY-AIX	71.0	86	1 052.4	156
73	BOURG ST MAURICE	92.6	136	918.6	93
07	COLOMBIER JEUNE RAD	101.9	144	858.2	87
07	LANAS SYN **	79.6	121	996.2	91
26	MONTELIMAR	241.8	438	1 094.0	118
26	LUS LA CROIX HTE	103.5	158	1 097.5	97
05	EMBRUN	47.8	86	757.0	101

Nota : Par défaut, les normales portent sur la période 1971/2000 (*) Normales portant sur la période 1981/2000. (**) Normales portant sur la période 1991/2000..