

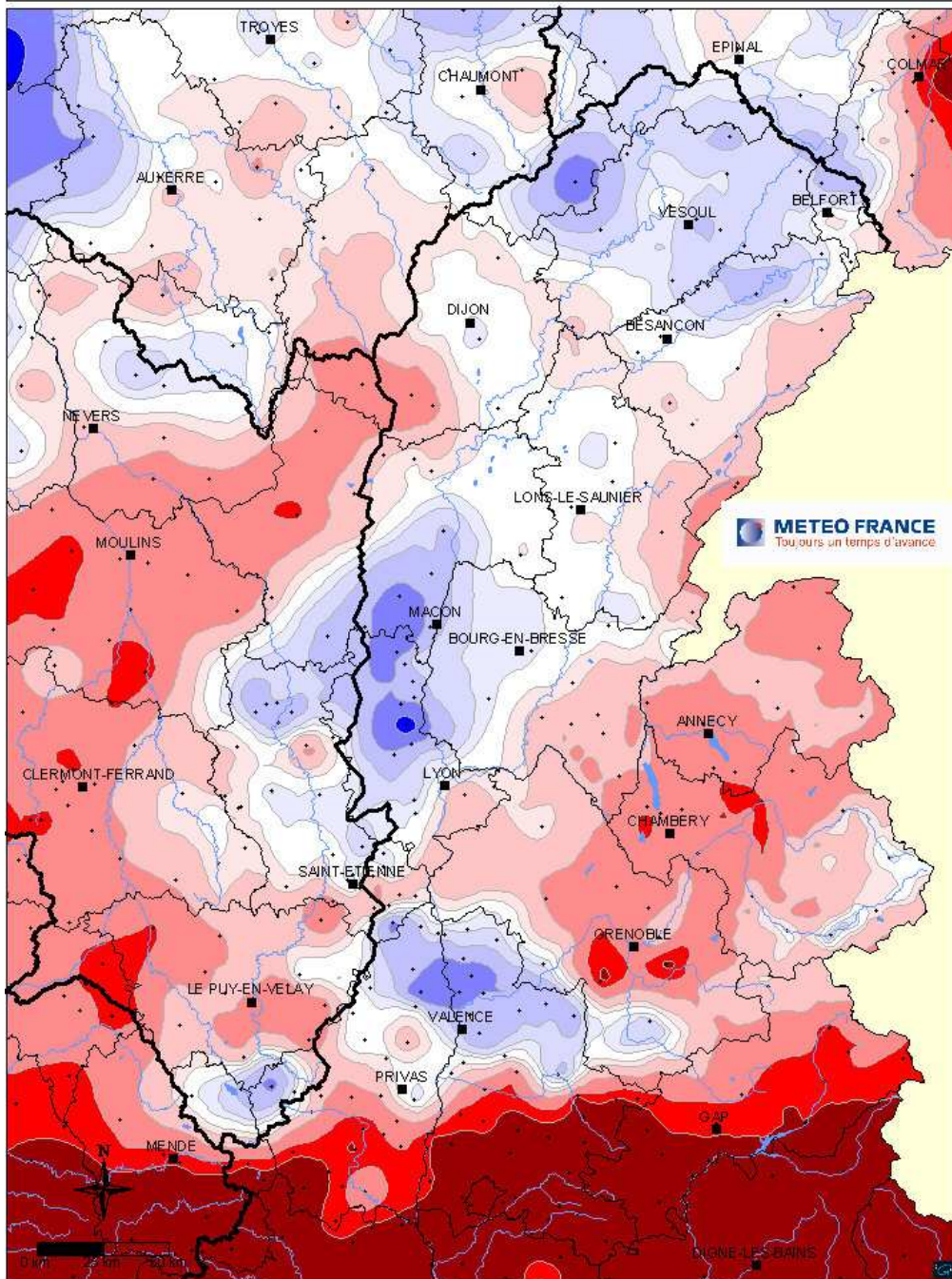
SITUATION PLUVIOMETRIQUE du NORD DU BASSIN
lors de la 1^{ère} décade d'août 2008 (du 1 au 10 août)

RAPPORT A LA NORMALES DES PRECIPITATIONS

Bassin Rhône amont

Rapport aux normales 1971/2000 des précipitations
AOÛT 2008 - 1^{ère} décade

carte éditée en l'état de la base de données le 12/08/2008



Cette décade, les rapports à la normale sont à l'image des cumuls pluviométriques.

Au nord d'une ligne reliant Mende à Gap, **les rapports à la normale sont contrastés**. Des noyaux excédentaires (plus du quart des pluies attendues en supplément) se situent des Monts du Charolais aux Monts du Lyonnais ainsi que du Haut-Vivarais au Vercors. Ils sont plus marqués sur les Monts du Mâconnais, les Coteaux du Beaujolais et au nord de Valence (219% de la normale à St-Jean-d'Ardières (69), 361% à Marsaz et 254% à St-Jean-en-Royans (26)).

La partie nord du bassin présente, elle-aussi, un surplus allant de 10% à 100%.

Une large zone, reliant le plateau de Langres au nord du département de la Saône-et-Loire jusqu'au massif du Jura en incluant la Bresse bourguignonne, le Revermont et le sud-est du Territoire de Belfort, présente des précipitations normales à déficitaires, certaines stations recueillant moins de la moitié des hauteurs habituelles (39% de la normale à Savigny-lès-Beaune (21), 65% à Mont-St-Vincent (71), 80% à Belfort (90) et 77% à Pontarlier (25)).

Toute une partie est du bassin, commençant à l'est de la rivière d'Ain dans l'Ain se prolongeant sur la plaine de Lyon, englobant les Savoie, la plus grande partie du département de l'Isère et se poursuivant jusqu'au Queyras, affiche globalement un manque d'eau, plus accentué encore sur quelques massifs alpins (70% de la normale à Chamonix (74), 83% à Lyon-St-Exupéry (69), 2% à Villard-de-Lans (38), 12% à Embrun (05)).

L'extrême sud de Rhône-amont, des Cévennes au Parpaillon et au Mercantour, est sec, les pluies y étant quasiment absentes. Les rapports à la normale sont inférieurs à 10% parfois même nuls quand la décade a été sans eau : 5% à Villefort (48), 4% à St-Julien-de-Peyrolas (30), 2% à Orange (84), 3% à Luc-en-Diois (26), 2% à Rosans (05) et 0% à Barcelonnette (04).

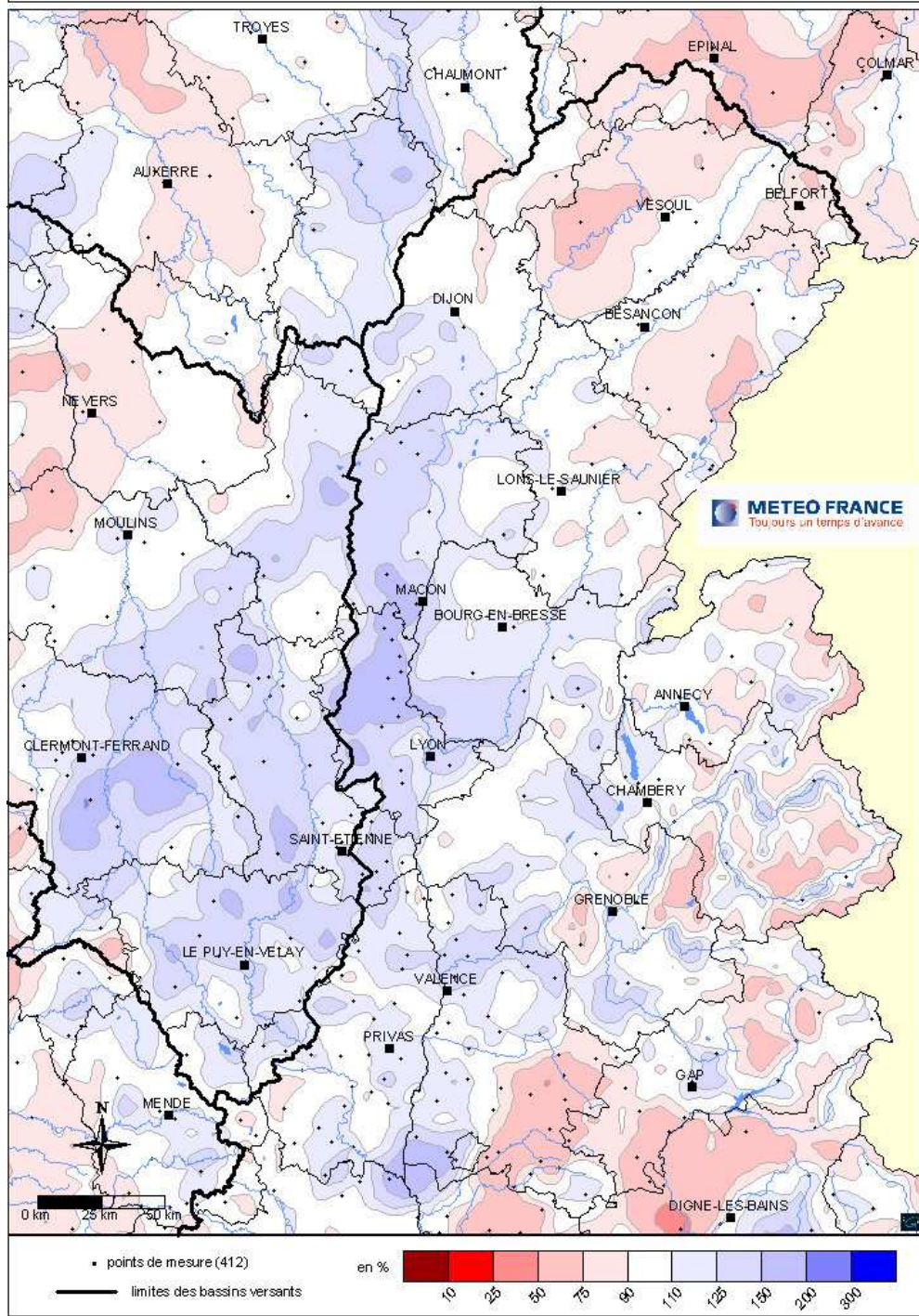
SITUATION PLUVIOMETRIQUE du NORD DU BASSIN
lors de la 1^{ère} décade d'août 2008 (du 1 au 10 août)

RAPPORT A LA NORMALES DES PRECIPITATIONS depuis le 1^{er} juin 2008

Bassin Rhône amont

Rapport aux normales 1971/2000 des précipitations
du 1^{er} juin au 10 août 2008

carte éditée en l'état de la base de données le 12/08/2008



Certaines zones du bassin ne varient presque pas malgré l'ajout d'une nouvelle décade.

La frange ouest, du sud de Dijon jusqu'au Pilat, reste **excédentaire** avec 141% de la normale à Savigny-lès-Beaune (21), 145% à Mont-St-Vincent (71), 170% à St-Jean-d'Ardières et 111% à Lyon-St-Exupéry (69). Il en est de même pour le noyau sur le Tricastin et le sud du sillon Rhodanien avec 181% à St-Julien-de-Peyrolas (30) et 173% à Montségur-sur-Lauzon (26).

Du Diois au Comtat Venaissin ainsi que sur les Préalpes de Digne le **déficit** persiste présentant parfois même une légère aggravation : 52% à Luc-en-Diois et 62% à Bellegarde-en-Diois (26), 43% à St-Auban et 79% à Barcelonnette (04), 82% à Tallard et 64% à Rosans (05).

Le reste de Rhône-amont a tendance à se « **normaliser** » avec des surplus qui s'assèchent comme sur le Nord-Isère, l'Uzègeois et des manques qui se combrent comme sur le nord-est de la région, la Savoie.

SITUATION PLUVIOMETRIQUE du NORD DU BASSIN
lors de la 1^{ère} décade d'août 2008 (du 1 au 10 août)
DONNEES METEO-FRANCE pour le bassin RHÔNE-AMONT

	AOÛT 2008 1 ^{ère} décade	Depuis le 1 juin 2008
	rapport normale (%)	Cumul rapport normale (%)
LANGRES (52)	116	89
LUXEUIL (70)	134	74
BESANCON (25)	105	101
LONS LE SAUNIER (39) **	98	106
DIJON-LONGVIC (21)	136	117
MACON (71)	213	166
AMBERIEU (01)	71	133
LYON-BRON (69)	50	148
ST ETIENNE-BOUTHEON (42)	84	117
GRENOBLE-ST GEOIRS (38)	53	114
CHAMBERY-AIX (73) *	31	105
BOURG ST MAURICE (73)	82	127
LANAS SYN 0(07) **	5	99
MONTELIMAR (26)	16	108
LUS LA CROIX HTE (26)	13	95
EMBRUN (05)	12	118

Nota

Par défaut, les normales portent sur la période 1971/2000.

(*) Normales portant sur la période 1981/2000.

(**) Normales portant sur la période 1991/2000.