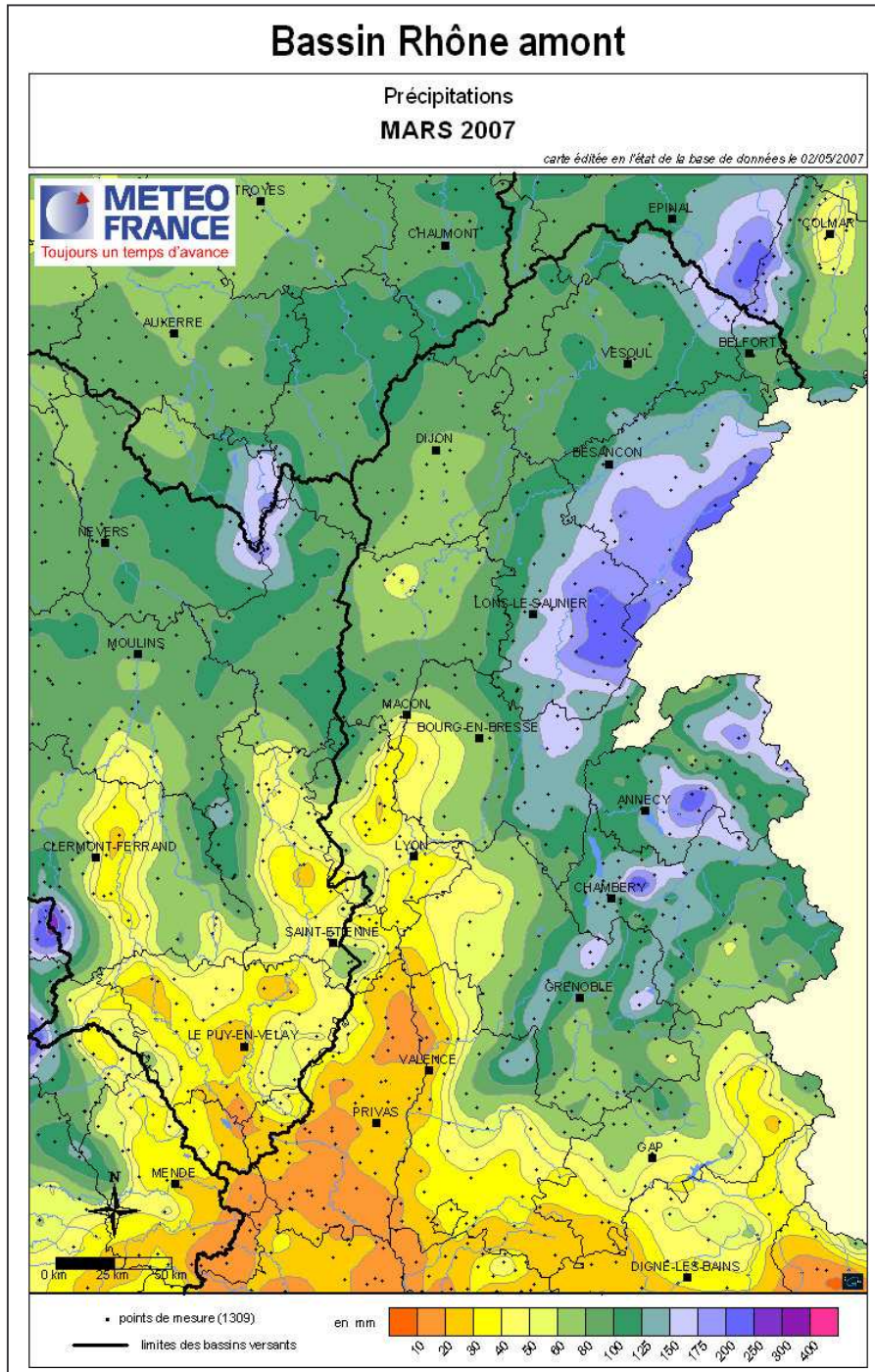


SITUATION PLUVIOMETRIQUE du NORD du BASSIN pour le mois de MARS 2007

PRECIPITATIONS BRUTES

(N.B : carte réalisée en temps différé)



En mars, à la différence des mois précédents **particulièrement doux**, la majorité des températures n'est que légèrement au-dessus des normales. Dans la continuité de février, le début du mois reste clément. A partir du 19 mars, le temps devient brutalement froid l'espace de quelques jours.

Le nord du bassin bénéficie d'un **bon ensoleillement** (120% de la normale à Besançon (25), 112% à Luxeuil (70)).

La première décade du mois est particulièrement arrosée sur la partie nord et est du bassin. Une zone déficitaire est présente sur le quart sud-ouest et l'extrême sud. Elle s'étend notamment de l'est lyonnais aux Cévennes, en englobant le sillon Rhodanien, le sud de la Drôme et des Alpes du Sud. Les épisodes des 1^{er} et 2 mars apportent des cumuls de précipitations supérieurs à 50 millimètres sur les Alpes du Nord, le Bugey, le Jura, les Vosges et une partie du Mâconnais. Quelques cumuls pluviométriques : 103,5 mm au Plenay (74), 104,2 mm au Ballon d'Alsace (90), 101,2 mm à Morteau (25), 73,2 mm à Chambéry (73), 56,6 mm à Sutrieu (01), 51,8 mm à Lugny (71).

Du 10 au 17 mars, le bassin bénéficie de conditions anticycloniques.

A partir du 18, le temps devient perturbé et le thermomètre chute. On observe de fréquentes averses de pluie et de neige du 18 au 24 mars.

La deuxième décade, contrastant fortement avec la première, présente un déficit quasi-généralisé et particulièrement marqué (déficit supérieur à 75%) des Cévennes au Sillon Rhodanien jusqu'à l'Uzéjois et le Comtat Venaissin ainsi que sur les Alpes du Sud.

Le mois de mars se termine par un temps plus doux, accompagné dans les derniers jours de pluie.

Les pluies de la troisième décade sont majoritairement déficitaires. Seul le tiers nord de la région bénéficie de précipitations excédentaires.

En plaine, le nombre mensuel de jours avec chute de neige est généralement plus élevé qu'habituellement, hormis sur le sud du bassin.

Les précipitations mensuelles varient d'une quinzaine de millimètres (9,6 mm à Lablachère (07), 10,6 mm à Chusclan (30), 9,4 mm à Saint-Martin de Lansuscle (48), 16 mm à Lapalud (84)) à plus de 100 millimètres (175,7 mm au Plenay (74), 173,8 mm à Arpent (01), 105 mm à Matour (71)) jusqu'à atteindre 200 millimètres (211 mm à Morteau (25), 207,6 mm à Saint-Laurent (39)).

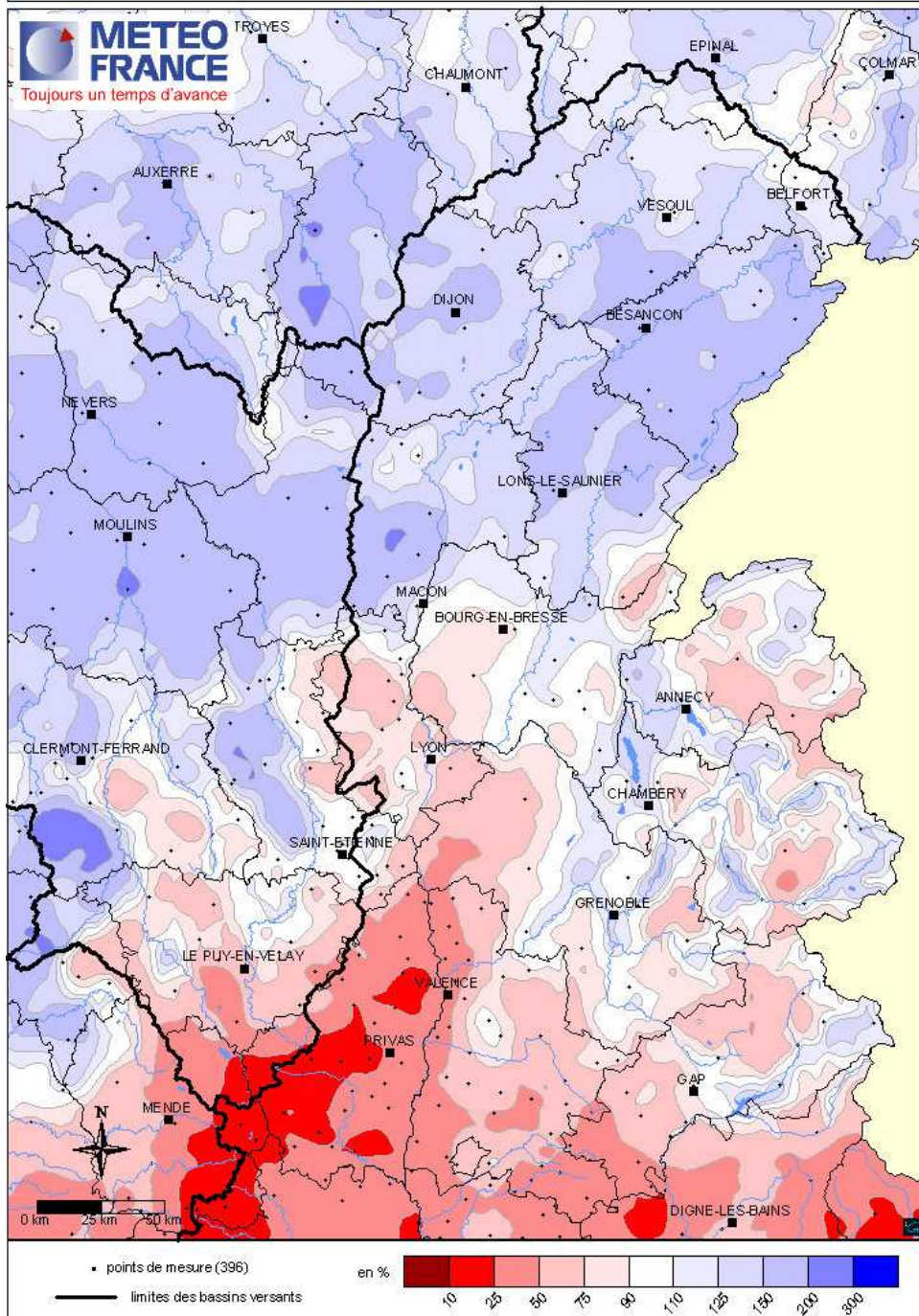
SITUATION PLUVIOMETRIQUE du NORD du BASSIN pour le mois de MARS 2007

RAPPORT A LA NORMALE des PRECIPITATIONS

Bassin Rhône amont

Rapport aux normales 1971/2000 des précipitations
MARS 2007

carte éditée en l'état de la base de données le 02/04/2007



Hormis les Alpes qui affichent une répartition plus hétérogène, le bassin Rhône-amont se partage en deux zones distinctes ce mois-ci.

Au nord d'une ligne passant par Chiroubles (69), Mâcon (71), Bourg-en-Bresse (01) et Cessy (01), le rapport à la normale est excédentaire avec des secteurs présentant un excédent de plus de 50% : les Monts du Charollais et du Mâconnais (71) (rapport à la normale de 170% à Lugny et 154% à Sennecey), une étendue allant de Lons-le-Saunier (39) à Besançon (25) en incluant à l'Ouest le Vignoble, à l'Est le Jura et au Nord le Lomont (rapport à la normale de 173% à Champagnole (39), 198% à Morteau, 171% à Maïche et 168% à Montbéliard (25), 170% à Rioz (70)).

Au sud de cette limite, le territoire arbore un déficit pluviométrique pouvant aller jusqu'à plus de 50%, le département de l'Ardèche étant le plus touché par le manque de pluie. Dans les Cévennes, la carence en eau dépasse les 75% : 12% de la valeur habituelle à Bassurels et 17% à Altier (48), 17% à Lablachère et 23% au Cheylard (07). Plus généralement, le Sud-Ouest du bassin ainsi que son extrême Sud comptabilisent moins de 50% des hauteurs attendues : 35% de la normale à St-Désirat (07), 43% à Marsaz et 37% à Montboucher-sur-Jabron (26), 34% à Méjannes (30), 45% à Savoillan (84), 41% à Séderon (26) et 42% à Laragne (05).

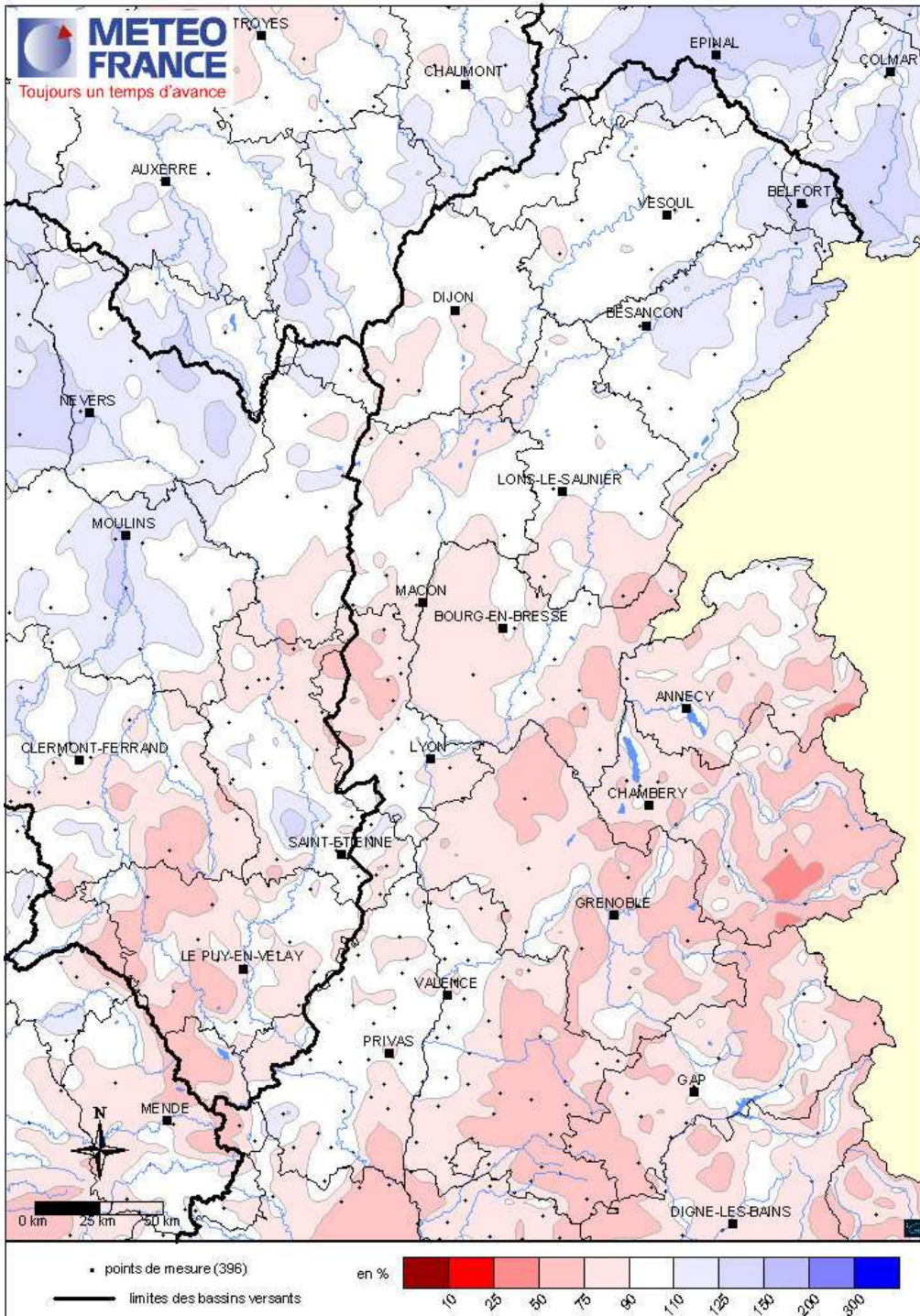
SITUATION PLUVIOMETRIQUE du NORD du BASSIN
pour le mois de MARS 2007

RAPPORT A LA NORMALE des PRECIPITATIONS CUMULEES depuis le 1^{er} septembre 2006

Bassin Rhône amont

Rapport aux normales 1971/2000 des précipitations
septembre 2006 à mars 2007

carte éditée en l'état de la base de données le 02/04/2007



A l'image de la répartition géographique des rapports à la normale mensuels, le nord du bassin, bénéficiant de précipitations relativement abondantes, voit son déficit se combler et tendre vers la normale. La seule zone conservant un cumul des pluies excédentaire se situe à l'Est de Besançon (25), sur le Lomont, le Nord du Jura ainsi que sur le Territoire de Belfort.

Le très faible apport en eau sur le Sud-Ouest et le Sud de la région fait disparaître les quelques secteurs en excédent sur les Cévennes et contribue à accentuer le déficit déjà présent de l'Uzègeois au Mercantour.

**SITUATION PLUVIOMETRIQUE du NORD du BASSIN
pour le mois de MARS 2007**

DONNEES METEO-FRANCE du mois de MARS 2007 pour le BASSIN AMONT

Dépt	STATIONS	MARS 2007		depuis le 1er septembre 2006	
		cumul RR (mm)	rapport normale (%)	cumul hydro (mm)	rapport normale (%)
52	LANGRES (52)	88,8	136	585,4	107
70	LUXEUIL (70)	97,0	131	615,6	98
25	BESANCON (25)	134,4	173	736,6	110
39	LONS LE SAUNIER (39)	125,0	170	654,6	95
21	DIJON-LONGVIC (21)	66,8	141	363,6	86
71	MACON (71)	53,2	105	406,6	84
01	AMBERIEU (1)	85,4	104	634,4	92
69	LYON-BRON (69)	36,8	67	383,6	81
42	ST ETIENNE-BOUTHEON (42)	40,4	100	348,6	102
38	GRENOBLE-ST GEOIRS (38)	60,4	80	462,2	82
73	CHAMBERY-AIX (73)	90,0	123	523,0	83
73	BOURG ST MAURICE (73)	14,6	25	570,7	93
07	COLOMBIER JEUNE RAD (7)	19,8	50	671,2	96
07	LANAS SYN (7) **	20,0	32	537,8	91
26	MONTELIMAR (26)	63,6	81	557,7	81
26	LUS LA CROIX HTE (26)	65,8	143	415,2	93
05	EMBRUN (5)	88,8	136	585,4	107

Nota : Par défaut, les normales portent sur la période 1971/2000 (*) Normales portant sur la période 1981/2000. (**) Normales portant sur la période 1991/2000..