

## SITUATION PLUVIOMETRIQUE du NORD du BASSIN pour le mois de JUIN 2007

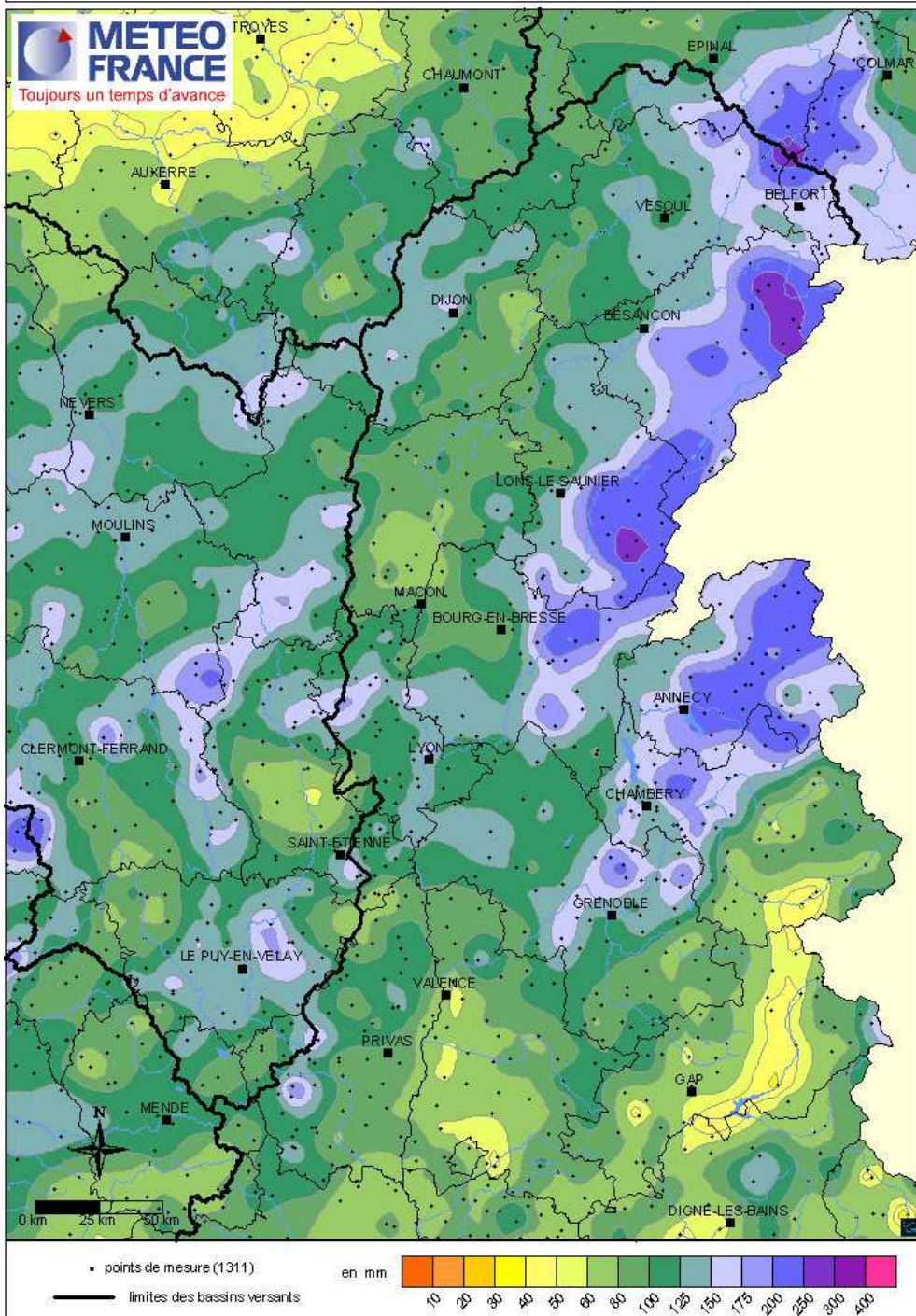
### PRECIPITATIONS BRUTES

(N.B : carte réalisée en temps différé)

### Bassin Rhône amont

Précipitations  
JUIN 2007

*carte éditée en l'état de la base de données le 02/08/2007*



Ce mois de juin connaît un temps maussade, souvent orageux et peu ensoleillé.

Les températures sont pourtant douces et dépassent de 1 à 2°C les normales mensuelles. La période la plus chaude est principalement enregistrée en milieu de mois. Les températures moyennes sont alors supérieures de 2 à 5°C aux valeurs habituelles. Le 19, le mercure atteint 34,4°C à Mollans-sur-Ouvèze (26), 34,2°C à Alba (07), 31,9°C à Bourg-Saint-Maurice (73), sans toutefois battre de record. Le nombre mensuel de jours chauds (température maximale  $\geq 25^\circ\text{C}$ ) est dans l'ensemble plus élevé qu'habituellement. Les derniers jours du mois sont plus frais avec des températures inférieures ou proches des normales.

Juin se caractérise également par un **soleil peu présent** sur la moitié nord du bassin, surtout en dernière décade (46% de la moyenne sur cette période à Langres (52), 49% à Luxeuil (70) et Epinal (88)). Sur le reste du bassin, l'insolation mensuelle est inférieure à la moyenne mais dans une moindre mesure (86% de la valeur normale à Lyon Saint-Exupéry (69), 99% à Saint-Auban (04)). Seul, l'ensoleillement de Bourg-Saint-Maurice (73) se distingue avec un rapport à la normale de 105%.

(suite du commentaire page suivante)

## SITUATION PLUVIOMETRIQUE du NORD du BASSIN pour le mois de JUIN 2007

### PRECIPITATIONS BRUTES (suite)

**Les orages sont fréquents tout au long du mois**, jusqu'à 14 jours d'occurrence à Lyon (69) (6 jours en moyenne), 13 jours à Chambéry (73), 11 jours à Lons-le-Saunier (39) et Dijon (21). La deuxième décennie est la plus pluvieuse du mois, atteignant jusqu'à cinq fois la normale décadaire à Orange (68,4 mm dont 63,2 mm tombés le 14).

Les nombreux orages occasionnent dans certains cas de **forts cumuls quotidiens**. On peut retenir notamment les journées du 6 (69 mm à Ristolas (05), 38,1 mm à Sutrieu (01)), du 8 dans le Doubs (52,8 mm à Epenoy, 50,6 mm à Lomont) et en Côte d'Or (27,6 mm à Dijon), des 14-15, du 17, du 20 juin.

Du 14 au 15 juin, une ligne pluvio-orageuse balaye le bassin et génère de fortes précipitations. Ainsi, on enregistre sur la seule journée du 14 des hauteurs de pluie supérieures à 50 millimètres sur la basse vallée du Rhône. A cette occasion, la station d'Orange bat son record de précipitations quotidiennes d'un mois de juin : 63,2 mm (ancienne valeur : 51,9 mm). Le 15 juin, les plus forts cumuls de précipitations, dépassant 30 millimètres, sont mesurés sur les Préalpes.

Le passage perturbé du 17 juin arrose plus particulièrement l'Ardèche et le sud du Jura.

Le 20 juin, les précipitations les plus élevées sont recueillies sur les Monts du Lyonnais, le nord de la Haute-Savoie et du massif jurassien au territoire de Belfort.

**Les cumuls pluviométriques mensuels s'échelonnent d'une quarantaine de millimètres** du Briançonnais (46,4 mm à Villar Saint-Pancrace (05)) à l'Embrunais (35,2 mm à Embrun (05)) et jusqu'au Parpaillon (49,6 mm à Barcelonnette (04)), dans le secteur de Saint-Auban (04) **à près de 300 millimètres** sur les Vosges (295,9 mm à Ballon de Servance (70) et 295,4 mm au Ballon d'Alsace (90)) et le nord du massif Jurassien (286,2 mm à Lomont (25)).

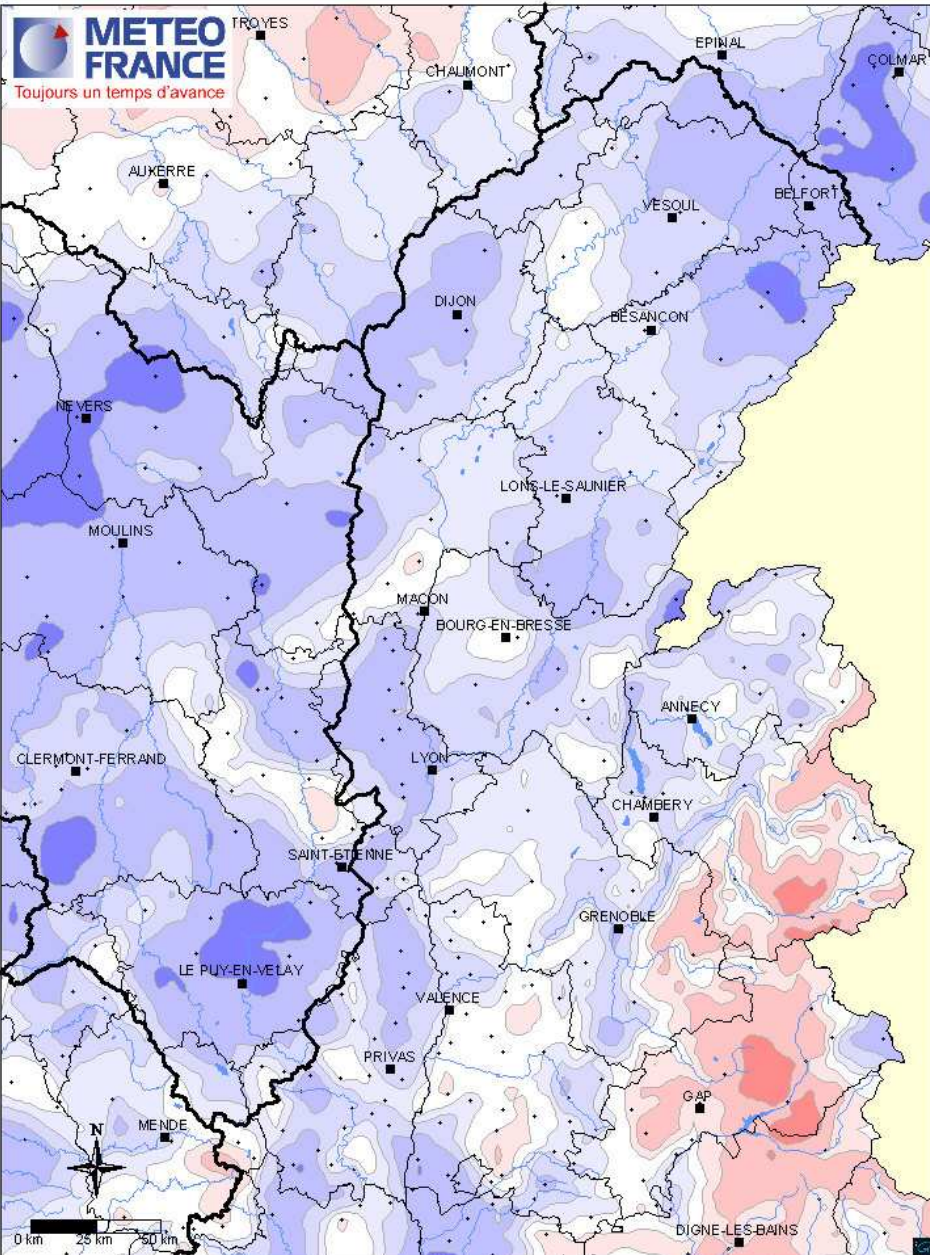
SITUATION PLUVIOMETRIQUE du NORD du BASSIN  
pour le mois de JUN 2007

RAPPORT A LA NORMALE des PRECIPITATIONS

**Bassin Rhône amont**

Rapport aux normales 1971/2000 des précipitations  
JUN 2007

carte éditée en l'état de la base de données le 02/07/2007



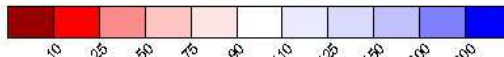
Pour le deuxième mois consécutif, une grande partie du bassin présente des précipitations en excédent. Les secteurs les plus arrosés se trouvent dans le nord-est, sur les Vosges et le Lomont, du nord de Dijon à la Côte d'Or, sur le Revermont, le Pays de Gex et le Bugey, du sud des Monts du Mâconnais au Pilat et au nord du Vivarais, du Chablais au Comtat Venaissin, sur le Vivarais Cévenol ainsi que sur le Queyras. Certaines des stations récoltent jusqu'à plus du double des pluies habituelles : 193% de la hauteur attendue au Ballon de Servance (70), 235% à Lomont et 198% à Maiche (25), 232% à Cessy (01), 208% à Blacé (69), 205% à Donzère (26), 228% aux Vans (07) et 195% à Ristolas (05).

C'est le sud-est de la région qui reçoit le moins d'eau. Du Beaufortin au Gapençais et au Plateau de Valensole, les stations affichent un déficit d'au moins 25%. Villar-St-Pancrace (05) ne recueille que 73% de la valeur habituelle d'un mois de juin, le Saix (05) 47% et St-Auban (04) 74%.

Une large zone sur le département de la Drôme arbore un cumul des précipitations quasi-normal de même que les Monts du Mâconnais ainsi qu'une étendue sur le sud-ouest de la Haute-Saône.

• points de mesure (371)

en %



— limites des bassins versants

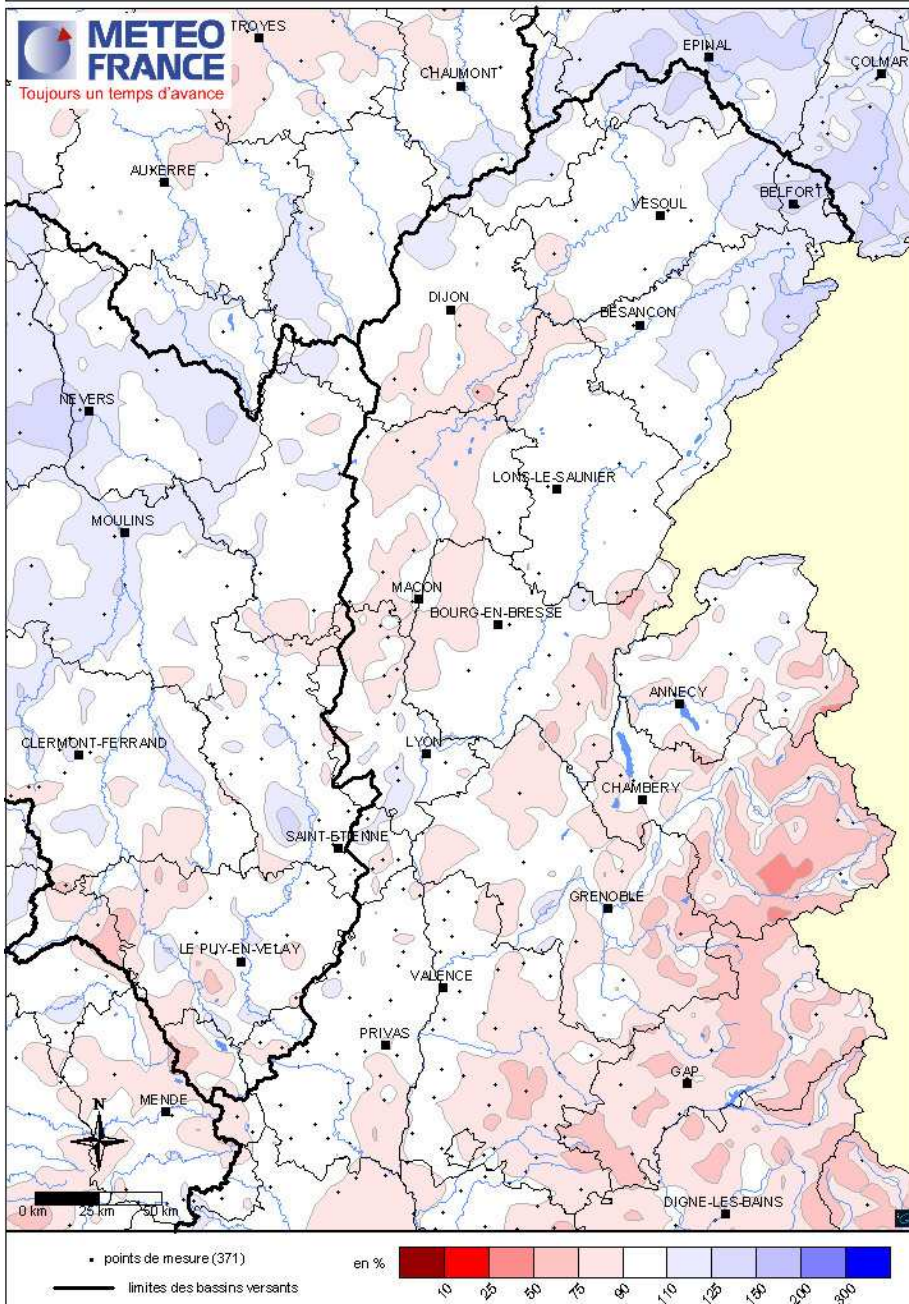
## SITUATION PLUVIOMETRIQUE du NORD du BASSIN pour le mois de JUIN 2007

### RAPPORT A LA NORMALE des PRECIPITATIONS CUMULEES depuis le 1<sup>er</sup> septembre 2006

#### Bassin Rhône amont

Rapport aux normales 1971/2000 des précipitations  
septembre 2006 à juin 2007

carte éditée en l'état de la base de données le 02/07/2007



Les zones déficitaires jusqu'alors présentes sur le bassin Rhône-amont se réduisent et se morcellent, notamment en Côte d'Or, sur une partie de la Bresse, sur le Beaujolais, sur le Nord-Isère, sur l'ouest des Savoies et du sud-ouest drômois au Vaucluse. Les cumuls pluviométriques retrouvent des valeurs normales dans le sud du département du Jura, sur le nord de l'Ardèche.

Le quart sud-est du bassin reste majoritairement déficitaire.

Aux limites nord du bassin, les pluies cumulées affichent un excédent.

**SITUATION PLUVIOMETRIQUE du NORD du BASSIN  
pour le mois de JUIN 2007**

**DONNEES METEO-FRANCE pour le BASSIN RHÔNE-AMONT**

Dépt	STATIONS	JUIN 2007		depuis le 1er septembre 2006	
		cumul RR (mm)	rapport normale (%)	cumul hydro (mm)	rapport normale (%)
52	LANGRES (52)	82,2	115	777,8	103
70	LUXEUIL (70)	119,8	118	1 008,8	104
25	BESANCON (25)	131,0	129	965,4	96
39	LONS LE SAUNIER (39)	110,0	170	555,8	89
21	DIJON-LONGVIC (21)	108,4	141	652,8	92
71	MACON (71)	141,4	147	1 040,0	105
01	AMBERIEU (1)	103,8	129	673,2	95
69	LYON-BRON (69)	67,6	89	586,4	103
42	ST ETIENNE-BOUTHEON (42)	87,2	100	781,4	93
38	GRENOBLE-ST GEOIRS (38)	61,8	76	715,8	85
73	CHAMBERY-AIX (73)	112,5	181	822,9	96
73	BOURG ST MAURICE (73)	78,6	85	916,2	92
07	COLOMBIER JEUNE RAD (7)	62,0	98	735,0	89
07	LANAS SYN (7) **	35,2	50	552,4	86
26	MONTELIMAR (26)	82,2	115	777,8	103
26	LUS LA CROIX HTE (26)	119,8	118	1 008,8	104
05	EMBRUN (5)	131,0	129	965,4	96

Nota : Par défaut, les normales portent sur la période 1971/2000 (\*) Normales portant sur la période 1981/2000. (\*\*) Normales portant sur la période 1991/2000..