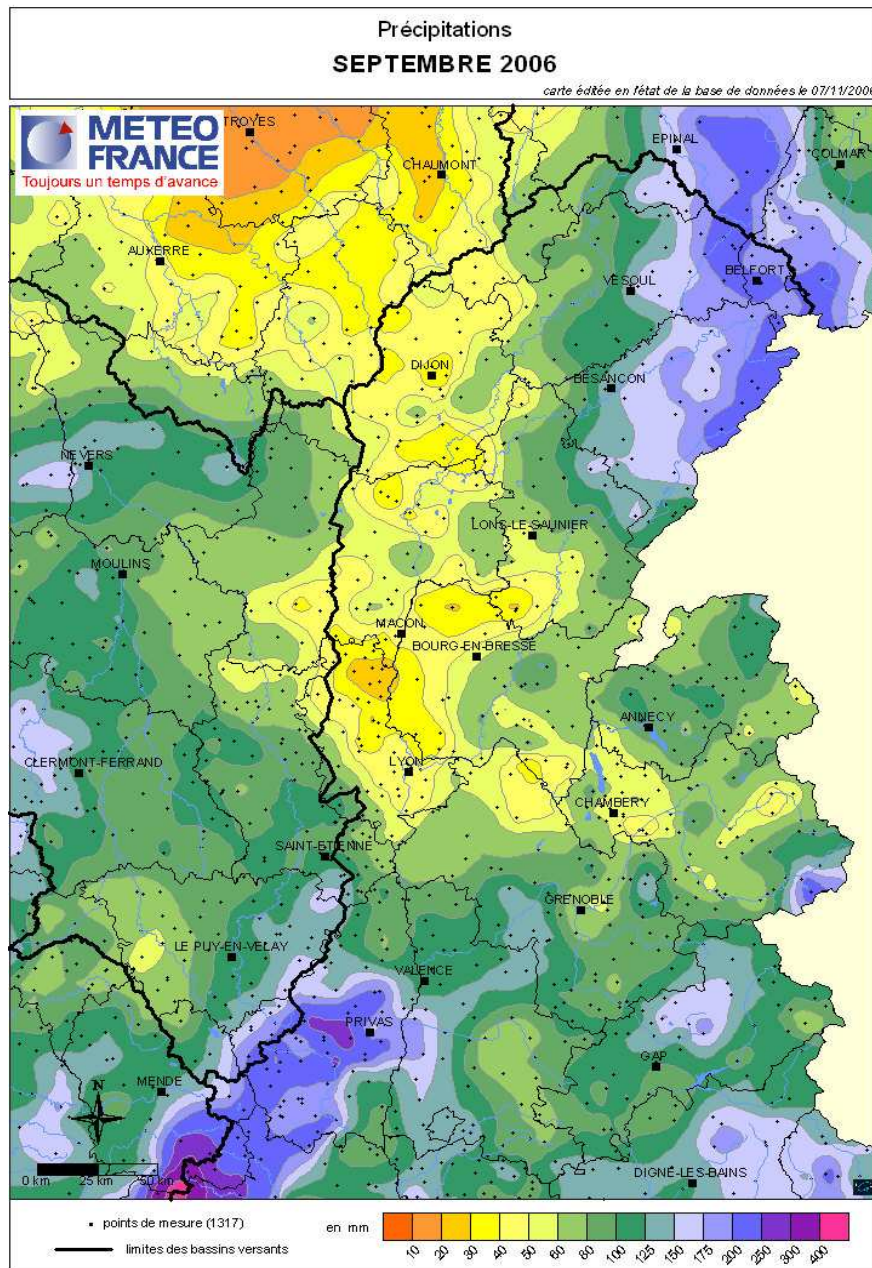


**SITUATION PLUVIOMETRIQUE du nord du bassin
pour le mois de SEPTEMBRE 2006**

PRECIPITATIONS BRUTES

(N.B : carte réalisée en temps différé)

Bassin Rhône amont



Le temps automnal sévissant le mois précédent se voit compensé par la chaleur et le soleil de septembre.

Les températures sont élevées et le restent tout au long du mois. Elles se situent jusqu'à 5°C au dessus des normales saisonnières. Les valeurs les plus élevées sont enregistrées en début de mois avec des maxima qui souvent dépassent les 30°C sur une grande moitié sud du bassin.

Le 4, le thermomètre monte jusqu'à 35,9°C à St-Sauveur-de-Cruzière (07), jusqu'à 35,7°C à Lablachère ainsi qu'aux Vans (07), jusqu'à 34,9°C à Nyons (26) et 35,5°C à Laragne (05). Les nombres de jours de chaleur ($T_{maxi} \geq 25^\circ C$) ainsi que de forte chaleur ($T_{maxi} \geq 30^\circ C$) sont supérieurs aux valeurs habituelles. Douze jours de chaleur sont observés à Pontarlier (25) et 15 à Lons-le-Saunier (39) soit 10 de plus que de coutume, 15 jours à Dijon (21) soit 9 de plus et 18 à Savoillan (84) soit 12 de plus. On relève 8 jours de fortes chaleur à Buis-les-Baronnies (26) ainsi qu'à Visan (84) soit respectivement 6 et 7 jours de plus que d'habitude, 13 jours à Mollans-sur-Ouvèze (26) soit 10 de plus et établissant un nouveau record depuis 1974 (date de début des mesures). A noter que les gelées ne sont pas au rendez-vous de l'automne.

Le soleil est globalement bien présent sur la région et affiche des rapports à la normale allant de 93% à St-Auban (04) à 114% à Mâcon (71)

Après une période sèche, les premières pluies représentatives arrosent le bassin Rhône-amont à compter du 13 du mois. Cet épisode pluvio-orageux se poursuit jusqu'au 15 et affecte les deux-tiers sud de la région. Le 13, on mesure 100,6 mm à Barnas (07) et 149 mm à Grand-Combe (30). Le 17, une nouvelle perturbation touche le nord-est du bassin jusqu'aux Alpes du nord donnant des cumuls significatifs sur les reliefs : 101,4 mm à Maiche (25), 96,6 mm à Belfahy (70) et 58,2 mm au Grand-Bornand (74). Il faut attendre le 24 pour que des pluies persistantes et soutenues, localement orageuses se produisent sur le sud, des Cévennes au Diois avec 127,2 mm à Bassurel (48), 61,5 mm à Montboucher-sur-Jabron (26), 71,5 mm à Bédoin (84), 50,4 mm à St-Jean-St-Nicolas (05) et 101,2 mm à Péone (06). Une autre zone pluvieuse s'étend aussi sur les Vosges (74,4 mm tombent sur Villersexel (70)). Le 25, les précipitations concernent toute la frange est de la France, des Vosges à la Méditerranée. La fin du mois voit l'arrivée d'une ligne pluvio-orageuse qui traverse la région du sud-ouest au nord-est. Les cumuls les plus élevés sont enregistrés le 30 en Ardèche : 116,5 mm à Aubenas, 106,5 mm à Chomérac et 104,2 mm à Vallon-Pont-d'Arc.

Ce mois-ci, les précipitations s'échelonnent d'une vingtaine de millimètres dans le Beaujolais (24 mm à Chiroubles) et la Côte d'Or (29,5 mm à Seurre) à plus de 200 millimètres sur les reliefs des Cévennes (339,9 mm à Bassurels (48), 284,5 mm à Aubenas (07)) ainsi que sur le nord du Jura et le sud des Vosges (231,5 mm à Maiche (25), 246,8 mm à Belfahy (70)). A signaler que Belfort enregistre un nouveau record de hauteur mensuelle d'eau avec 221,8 mm (début des mesures en mars 1946).

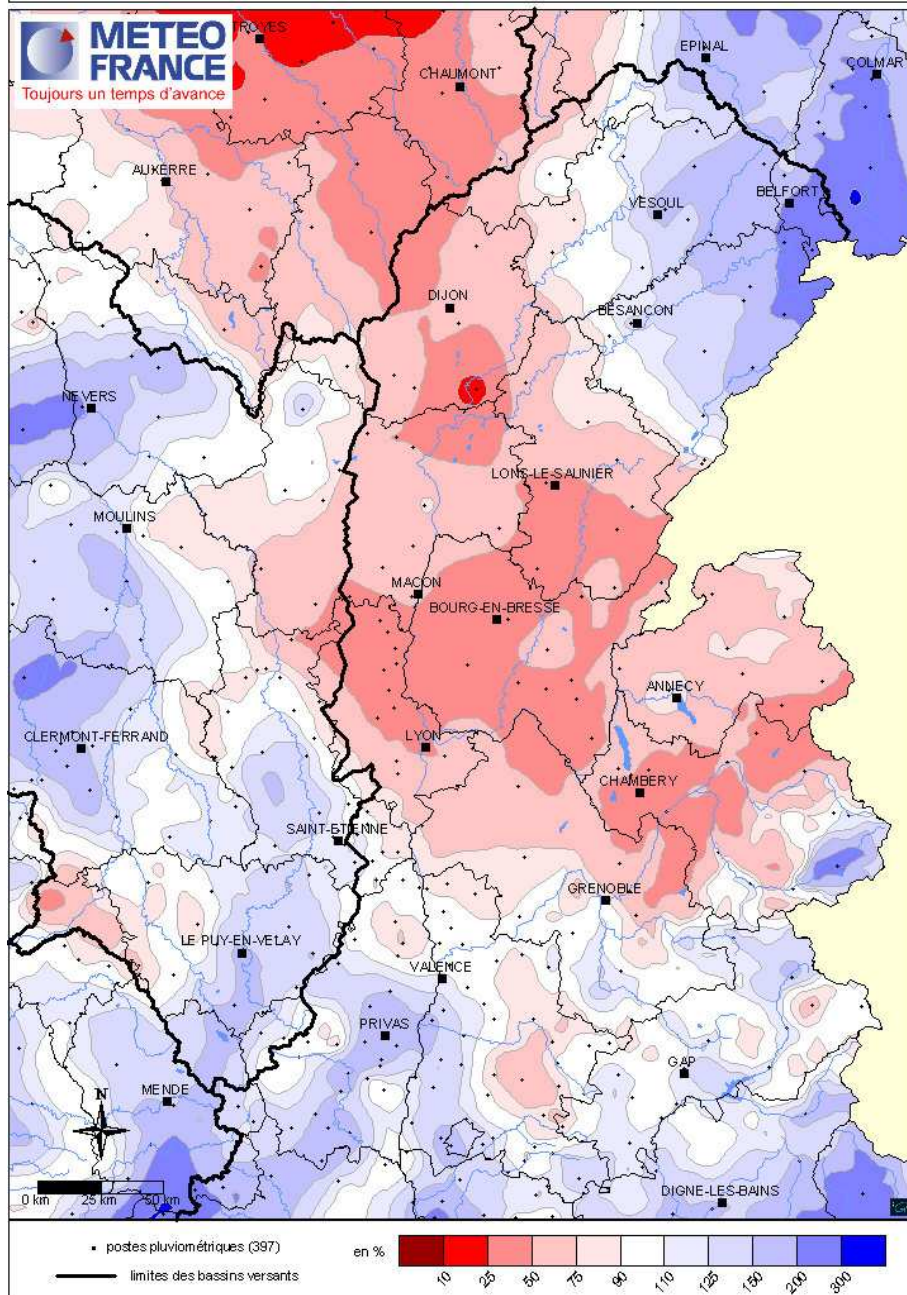
**SITUATION PLUVIOMETRIQUE du nord du bassin
pour le mois de SEPTEMBRE 2006**

RAPPORT A LA NORMALE des PRECIPITATIONS

Bassin Rhône amont

Rapport aux normales 1971/2000 des précipitations
SEPTEMBRE 2006

carte éditée le 02/10/2006



La région se découpe en trois secteurs. Le premier concerne le nord-est de la Franche-Comté et présente des pluies supérieures aux normales avec, notamment, 245% de la hauteur généralement enregistrée en septembre à Belfort (90). Le deuxième s'étend du nord de Langres (52) à Mouthe (25) et englobe tout le nord de Rhône-Alpes jusqu'aux Monts du Lyonnais, au Dauphiné et à la Tarentaise. Cette bande arbore des précipitations déficitaires. Elles atteignent moins de 50% de leur valeur habituelle du sud de Dijon avec 36% à Seurre (21), à Châlon-sur-Saône avec 50%, sur le Revermont avec 46% à Lons-le-Saunier (39), la Dombes avec 31% à Bourg-en-Bresse (01), le Bugey avec 47% à Hauteville-Lompnes (01), le Beaujolais avec 30% à St-Jean d'Ardières (69) ainsi que sur les Bauges, Belledonne et le Beaufortain avec 42% à Montmélian et aux Saisies (73) et 28% au Mont-Arbois (74). Le dernier secteur intéresse le reste du bassin Rhône-amont où les pluies ont arrosé irrégulièrement les différents départements en faisant apparaître de nombreux noyaux. Il s'en détache quelques zones excédentaires, sur les Cévennes avec 119% des valeurs normales à Villefort (48) et 224% à Aubenas (07), et sur l'extrême sud jusqu'au Mercantour avec 176% à Orange (84) et 292% à Péone (06).

**SITUATION PLUVIOMETRIQUE du nord du bassin
pour le mois de SEPTEMBRE 2006**

DONNEES METEO-FRANCE du mois de SEPTEMBRE 2006 pour le BASSIN RHONE-AMONT

	SEPTEMBRE 2006				depuis le 1er septembre 2006		
	cumul RR (mm)	rapport normale (%)	ETP (mm)	Pluie - ETP (mm)	cumul hydro (mm)	rapport normale (%)	cumul efficace (mm)
LANGRES	40,0	52	71,2	-31,2	40,0	52	-31,2
LUXEUIL	138,2	165	-	-	138,2	165	-
BESANCON	138,6	134	64,9	73,7	138,6	134	73,7
LONS LE SAUNIER	50,4	46	75,6	-25,2	50,4	46	-25,2
DIJON-LONGVIC	39,6	58	86,2	-46,6	39,6	58	-46,6
MACON	47,2	54	86,8	-39,6	47,2	54	-39,6
AMBERIEU	42,4	36	80,4	-38,0	42,4	36	-38,0
LYON-BRON	46,6	53	97,7	-51,1	46,6	53	-51,1
ST ETIENNE-BOUTHEON	100,6	132	89,1	11,5	100,6	132	11,5
GRENOBLE-ST GEOIRS	84,4	80	82,9	1,5	84,4	80	1,5
CHAMBERY-AIX	53,8	43	73,2	-19,4	53,8	43	-19,4
BOURG ST MAURICE	39,2	54	77,8	-38,6	39,2	54	-38,6
COLOMBIER JEUNE RAD	98,3	79	96,2	2,1	98,3	79	2,1
LANAS SYN**	191,0	104	90,3	100,7	191,0	104	100,7
MONTELIMAR	128,4	109	98,3	30,1	128,4	109	30,1
LUS LA CROIX HTE	90,0	93	94,1	-4,1	90,0	93	-4,1
EMBRUN	79,6	115	105,0	-25,4	79,6	115	-25,4

Nota : Par défaut, les normales portent sur la période 1971/2000

(*) Normales portant sur la période 1981/2000.

(**) Normales portant sur la période 1991/2000.