

## SITUATION PLUVIOMETRIQUE du nord du bassin pour le mois de OCTOBRE 2006

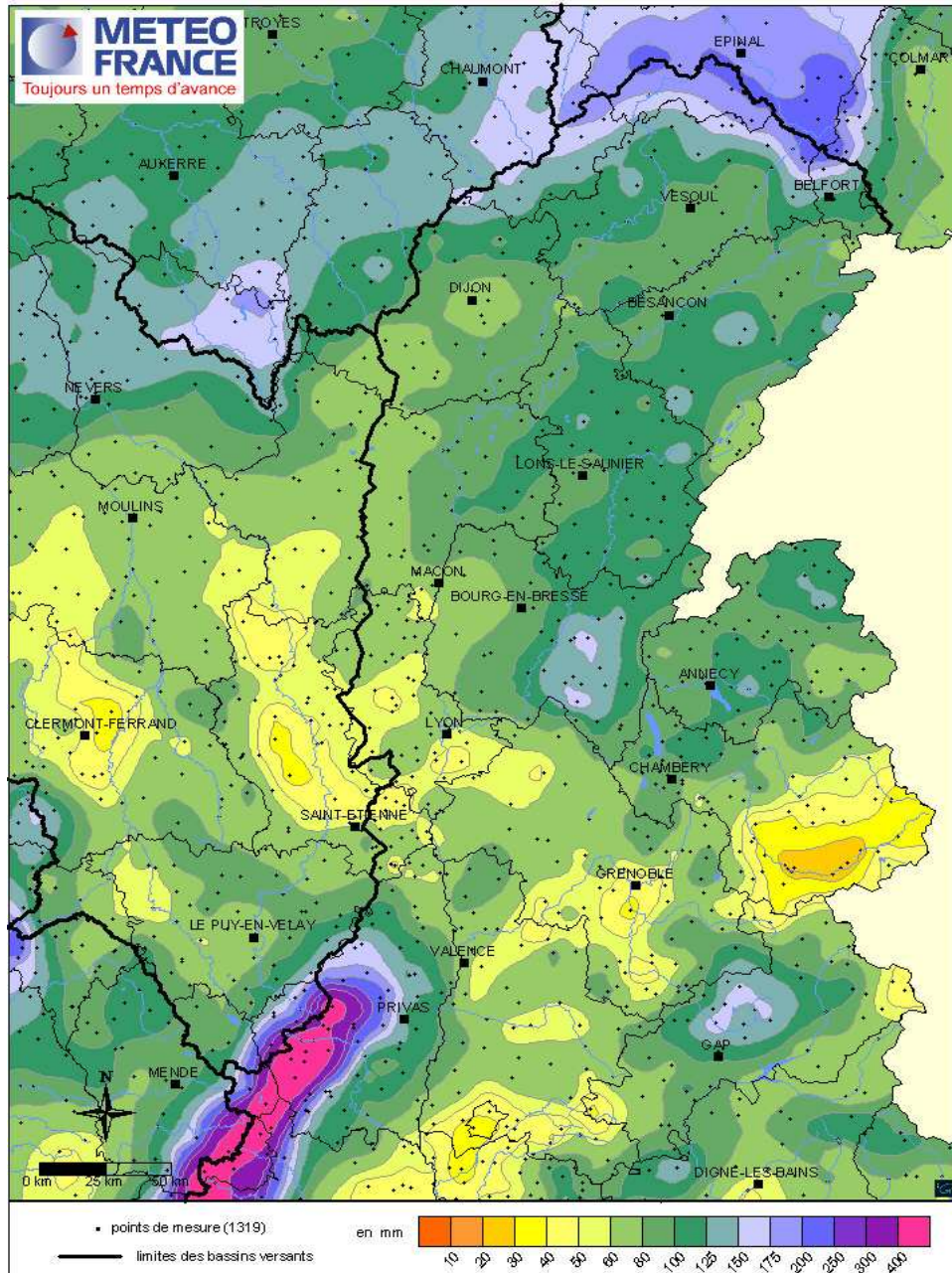
### PRECIPITATIONS BRUTES

(N.B : carte réalisée en temps différé)

### Bassin Rhône amont

#### Précipitations OCTOBRE 2006

carte éditée en l'état de la base de données le 02/12/2006



L'élément marquant d'octobre 2006 est certainement l'extrême douceur qui persiste tout au long du mois.

**Les températures** moyennes mensuelles se situent jusqu'à 4°C au-dessus des valeurs de saison. Dans certains cas comme à Dijon (21) et Lyon-Bron (69), elles battent, avec respectivement 14,6°C et 16,7°C, les records établis généralement en octobre 2005 et 2001.

L'excédent enregistré est plus sensible sur la température diurne (jusqu'à 6°C d'écart). Le mercure atteint le 26, 30,9°C à Grenoble (38), 29,2°C à Sainte-Marie de Cuine (73), 28,1°C à Champagnole (39).

Aucune gelée n'est observée en plaine. La température minimale quotidienne affiche sur certains postes, notamment en début de mois, de nouveaux records élevés : le 2, 18,9°C mesurés à Montélimar (26) égalant l'ancienne valeur du 4 octobre 1966, 16,3°C à Saint-Etienne de Saint-Geoirs (38).

Sur la France, avec une température moyenne supérieure de 3,3°C à la normale (moyenne calculée à partir de vingt-deux stations métropolitaines), octobre 2006 se situe au second rang des mois d'octobre les plus chauds depuis 1950, derrière 2001 et devant 2005 et 1995

**L'ensoleillement** est excellent sur l'ensemble du bassin, les rapports à la moyenne varient de 101% à Langres (52) à 147% à Chambéry (73).

**Les précipitations** se concentrent principalement les premiers jours d'octobre et du 18 au 23. Le début de mois est soumis à un temps perturbé, qui occasionne d'importantes inondations dans le Nord-Est. Les pluies recueillies le 3 dépassent 50 mm sur l'extrême nord du bassin, et se produisent sur des sols déjà gorgés d'eau. Ailleurs, les hauteurs peuvent dépasser localement les 30 mm.

Les pluies du 18 intéressent dans un premier temps les Cévennes. Elles se poursuivent le lendemain jusqu'à la mi-journée, avant l'arrivée la nuit suivante d'un nouvel épisode pluvieux. Le cumul pluviométrique des trois jours donne des hauteurs d'eau supérieures à 200 mm : 247 mm à Montpezat, 290 mm à Barnas et 435,2 mm à Sablières en Ardèche, 448 mm à Villefort, 387,1 mm à Bassurels et 287,8 mm à St-Martin-de-Lansuscle en Lozère. Le 22, on note des pluies éparées faibles qui donnent des hauteurs plus importantes sur l'Ardèche. Le lendemain, la zone pluvieuse est plus étendue, elle intéresse également le nord-est du bassin. On observe un axe orageux qui se décale rapidement de la Drôme aux Savoies. Les hauteurs maximales de précipitations quotidiennes sont enregistrées généralement les journées du 3, 19 ou 23 octobre : le 19, 172,5 mm à Barnas (07), 272,6 mm à Villefort (48). Le nombre de jours de pluie est globalement inférieur à la normale.

Les cumuls mensuels de précipitations varient d'une trentaine de millimètres en Savoie (30 mm à Saint-Jean de Maurienne), dans la Drôme (36,5 mm à Buis-les-Baronnies), dans le Vaucluse (35 mm à Visan) à plus de 150 millimètres sur la frange nord du bassin ( 273,6 mm au Ballon d'Alsace (90), 217,5 mm à Ligneville (88)), sur le Bugey (162,6 mm à Cerdon (01), 152,7 mm à Hauteville (01)) voire plus de 400 millimètres sur les Cévennes (483,6 mm à Barnas (07). 486,8 mm à Bassurels (48). 595,2 mm à Villefort (48)).

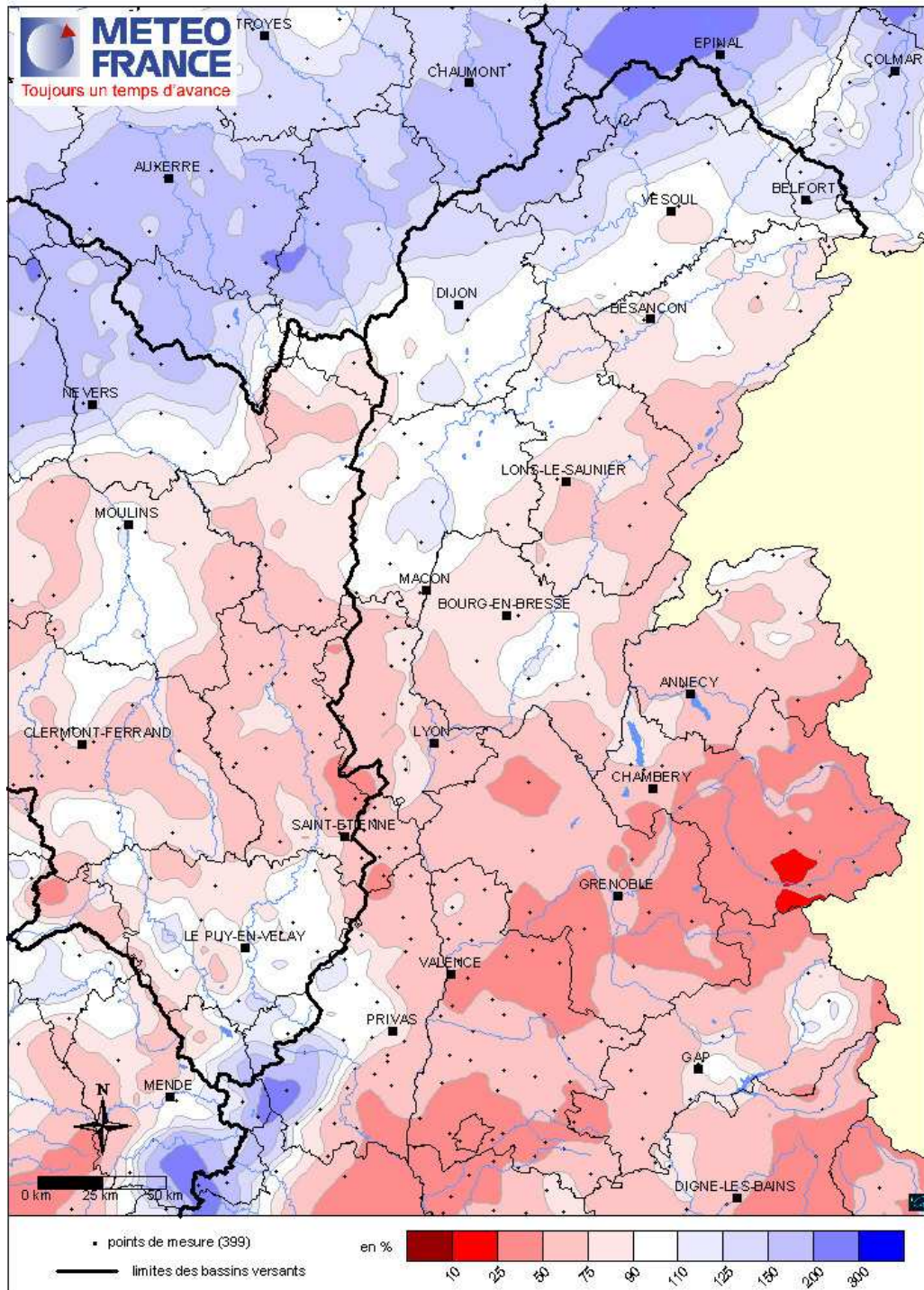
SITUATION PLUVIOMETRIQUE du nord du bassin  
pour le mois de OCTOBRE 2006

RAPPORT A LA NORMALE des PRECIPITATIONS

**Bassin Rhône amont**

Rapport aux normales 1971/2000 des précipitations  
**OCTOBRE 2006**

*carte éditée en l'état de la base de données le 07/11/2006*



Les précipitations sont inférieures aux normales globalement du sud du bassin jusqu'au nord de Rhône-Alpes et sur le massif jurassien (30% de la normale à Rosans (05), 34% à Saint-Jean-en-Royans (26), 37% à Villard de Lans (38), 63% à Pontarlier (25)). Seules, les Cévennes enregistrent un excédent pluviométrique (+113% à Villefort (48)), lié en particulier à l'épisode méditerranéen de fin de deuxième décade. Sur une zone qui s'étend de Mâcon (71) à Dijon (21) et qui se poursuit en direction de Vesoul (70), les hauteurs de pluie sont proches des valeurs moyennes d'un mois d'octobre (114% à Savigny-les-Beaune (21), 107% à Luxeuil (70)).

Les pluies sont excédentaires du sud du plateau de Langres jusqu'à la Vôge (+93% à Langres(52)).

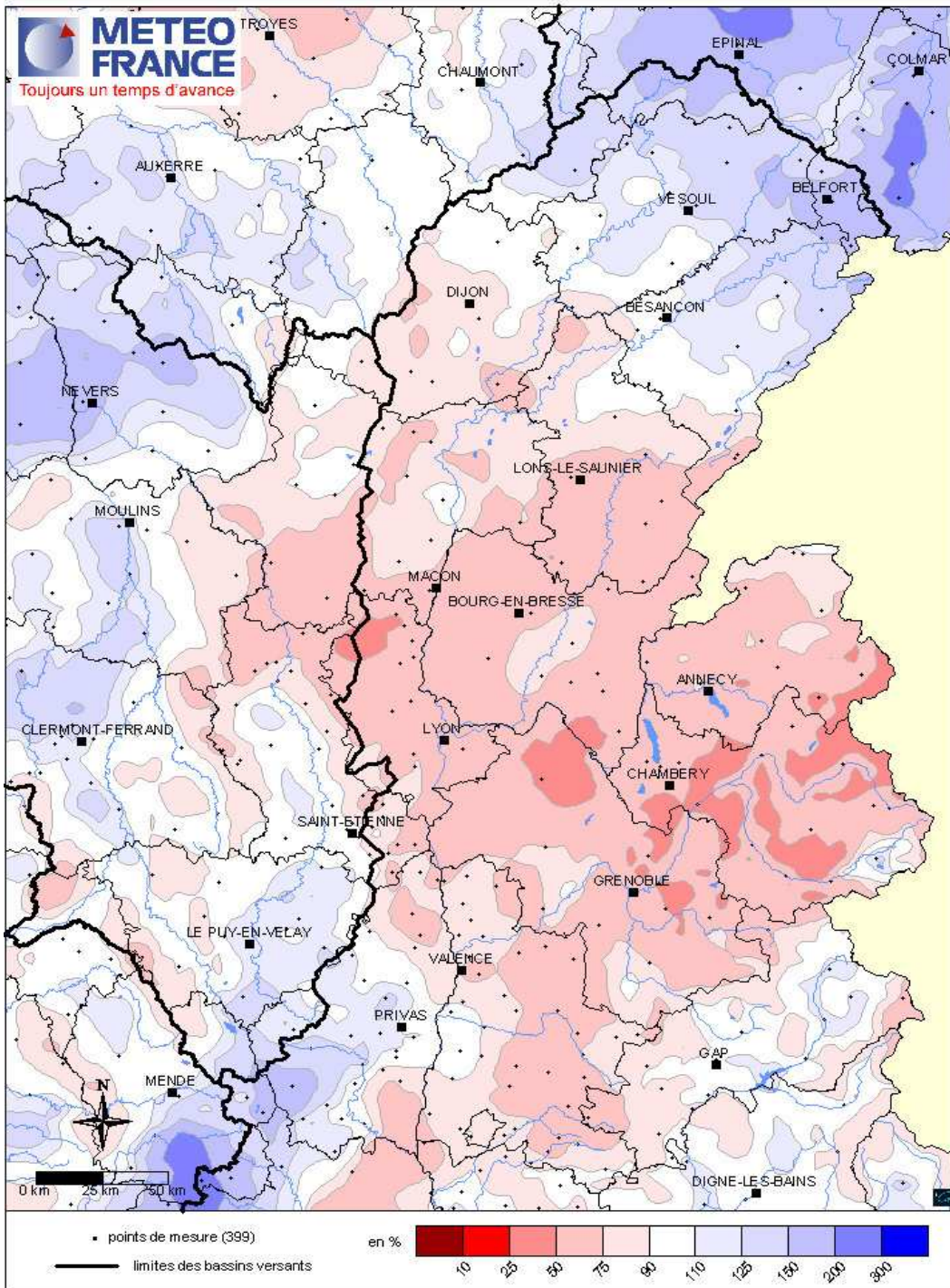
## SITUATION PLUVIOMETRIQUE du nord du bassin pour le mois de OCTOBRE 2006

### RAPPORT A LA NORMALE des PRECIPITATIONS CUMULEES depuis le 1<sup>er</sup> septembre

# Bassin Rhône amont

Rapport aux normales 1971/2000 des précipitations  
septembre à octobre 2006

*carte éditée en l'état de la base de données le 07/11/2006*



La faiblesse des pluies d'octobre, notamment sur le sud du bassin, entraîne un déficit pluviométrique moins prononcé mais plus étendu que le mois précédent. Il couvre dorénavant toute la partie Rhône-Alpine du bassin (exception faite des Cévennes) et gagne sur les Alpes du Sud. Au nord de Dijon, les cumuls retrouvent des valeurs normales. L'extrême nord-est affiche toujours des pluies cumulées supérieures aux moyennes.

**SITUATION PLUVIOMETRIQUE du nord du bassin  
pour le mois de OCTOBRE 2006**

**DONNEES METEO-FRANCE du mois de OCTOBRE 2006 pour le BASSIN AMONT**

	OCTOBRE 2006				depuis le 1er septembre 2006		
	cumul RR (mm)	rapport normale (%)	ETP (mm)	Pluie - ETP (mm)	cumul hydro (mm)	rapport normale (%)	cumul efficace (mm)
LANGRES (52)	154,6	193	34,5	120,1	194,6	125	88,9
LUXEUIL (70)	100	107	—	—	238,2	135	—
BESANCON (25)	96,8	92	32,6	64,2	235,4	113	137,9
LONS LE SAUNIER (39)	85,8	76	44,5	41,3	136,2	61	16,1
DIJON-LONGVIC (21)	73,2	113	41,7	31,5	112,4	84	-14,8
MACON (71)	69,4	85	46,2	23,2	116,6	69	-16,4
AMBERIEU (1)	133	115	45,9	87,1	175,4	75	49,1
LYON-BRON (69)	52,6	56	55,8	-3,2	99,2	54	-54,3
ST ETIENNE-BOUTHEON (42)	40,8	60	53,2	-12,4	141,4	98	-0,9
GRENOBLE-ST GEOIRS (38)	68,4	66	47,6	20,8	152,8	73	22,3
CHAMBERY-AIX (73)	76,2	60	39,7	36,5	130	51	17,1
BOURG ST MAURICE (73)	53,8	60	45,4	8,4	93	57	-30,2
COLOMBIER JEUNE RAD (7)	104,1	74	53,7	50,4	202,4	76	52,5
LANAS SYN (7) **	103,2	77	49,2	54	294,2	93	154,7
MONTELIMAR (26)	95,4	69	51,1	44,3	223,8	87	74,4
LUS L CROIX HTE (26)	86,2	62	59,4	26,8	176,2	75	22,9
EMBRUN (5)	58,8	65	65,1	-6,3	138,4	87	-31,7

Nota : Par défaut, les normales portent sur la période 1971/2000 (\*) Normales portant sur la période 1981/2000. (\*\*) Normales portant sur la période 1991/2000..