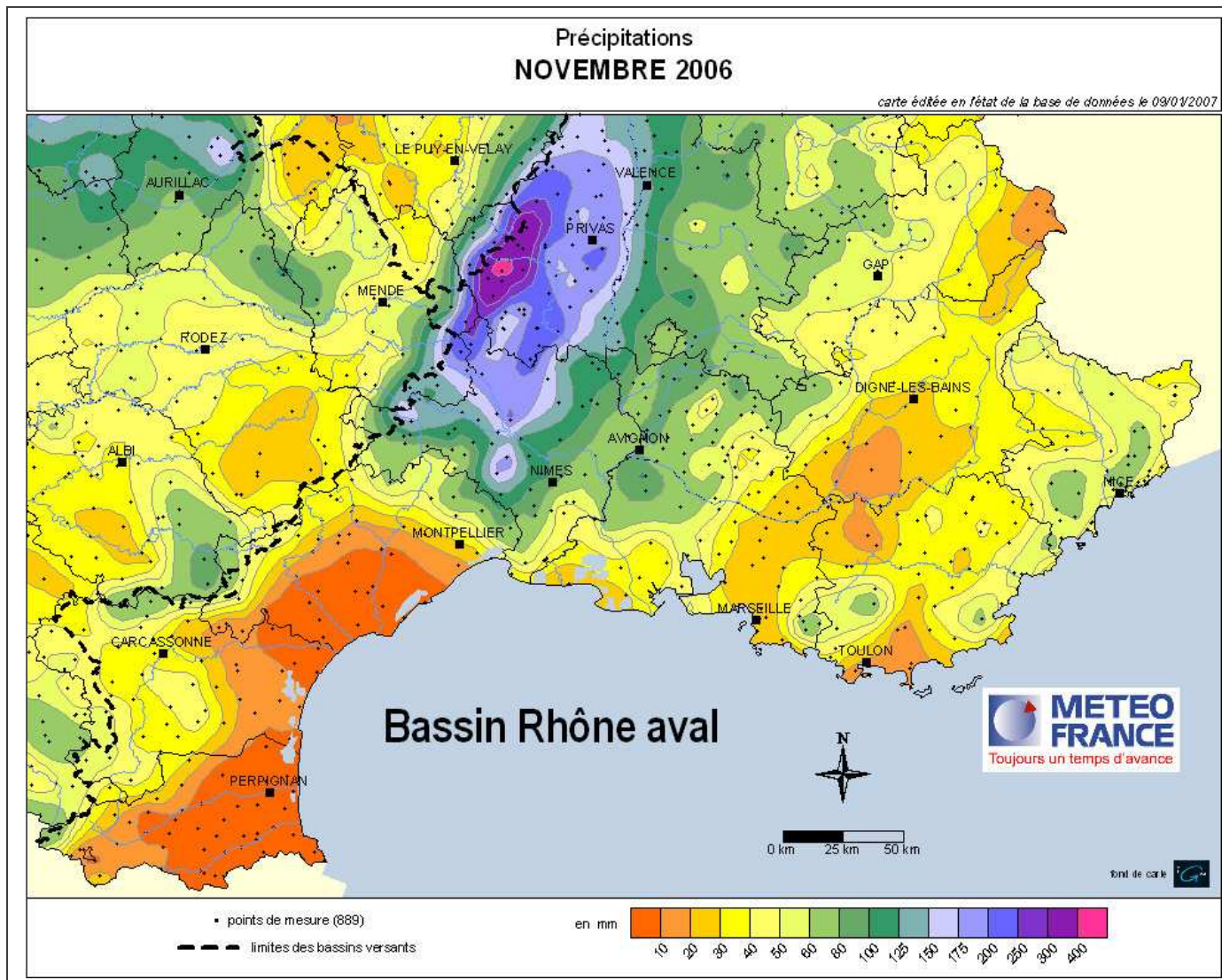


### SITUATION PLUVIOMETRIQUE du sud du bassin pour le mois de NOVEMBRE 2006

#### PRECIPITATIONS BRUTES

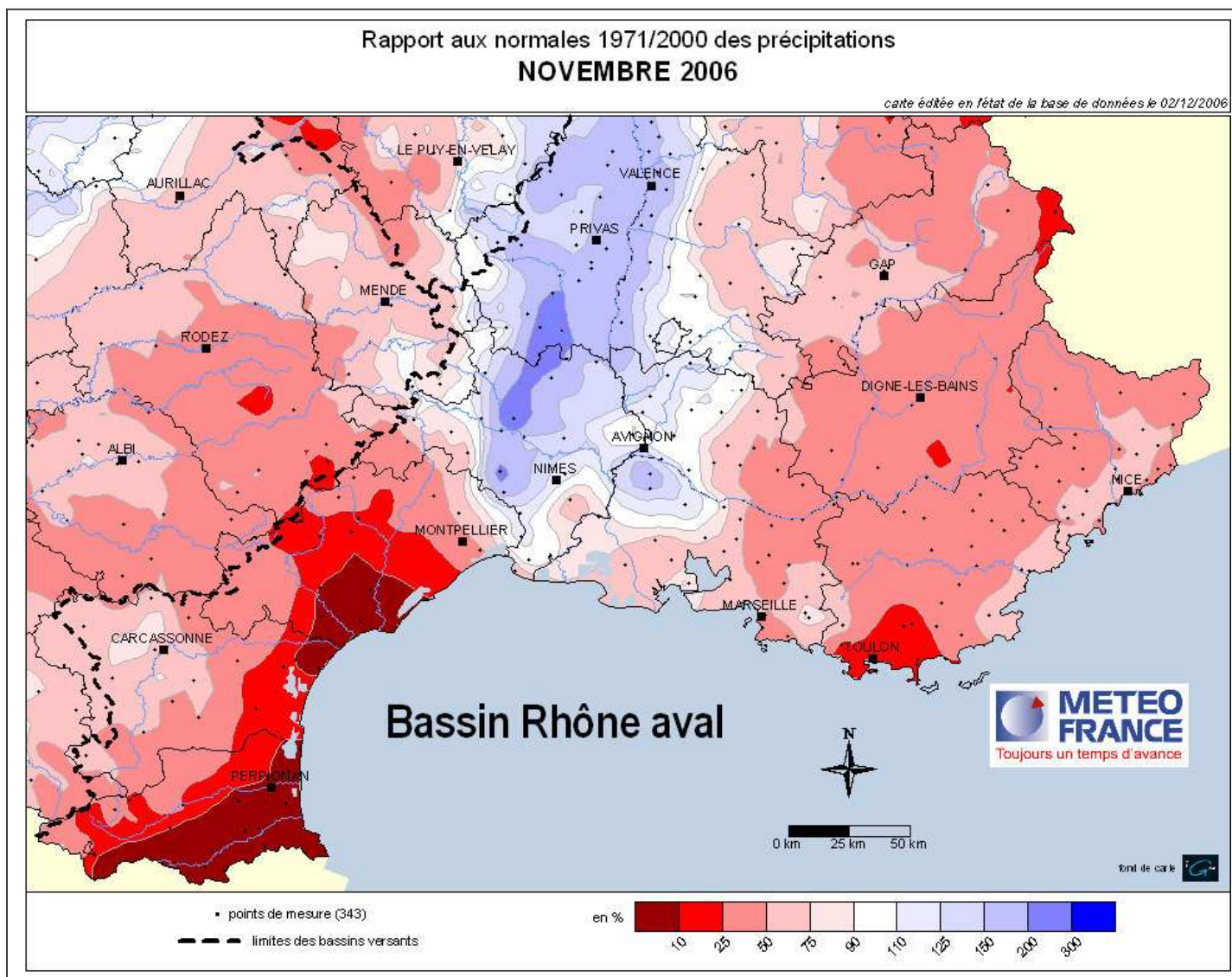
(N.B : carte réalisée en temps différé)



Excepté le Gard, le Nord et l'Ouest du Vaucluse, le Nord-Ouest des Bouches du Rhône, qui ont reçu entre 60 et 175 mm, **la région a été peu arrosée**, moins de 40mm en général à moins de 10 mm sur le Languedoc-Roussillon.

SITUATION PLUVIOMETRIQUE du sud du bassin  
pour le mois de NOVEMBRE 2006

RAPPORT A LA NORMALE des PRECIPITATIONS



**Les rapports à la normale pour un mois de novembre sont très déficitaires** en dessous de 50% sur la majeure partie de la région, allant jusqu'à moins de 10% sur le Languedoc Roussillon.

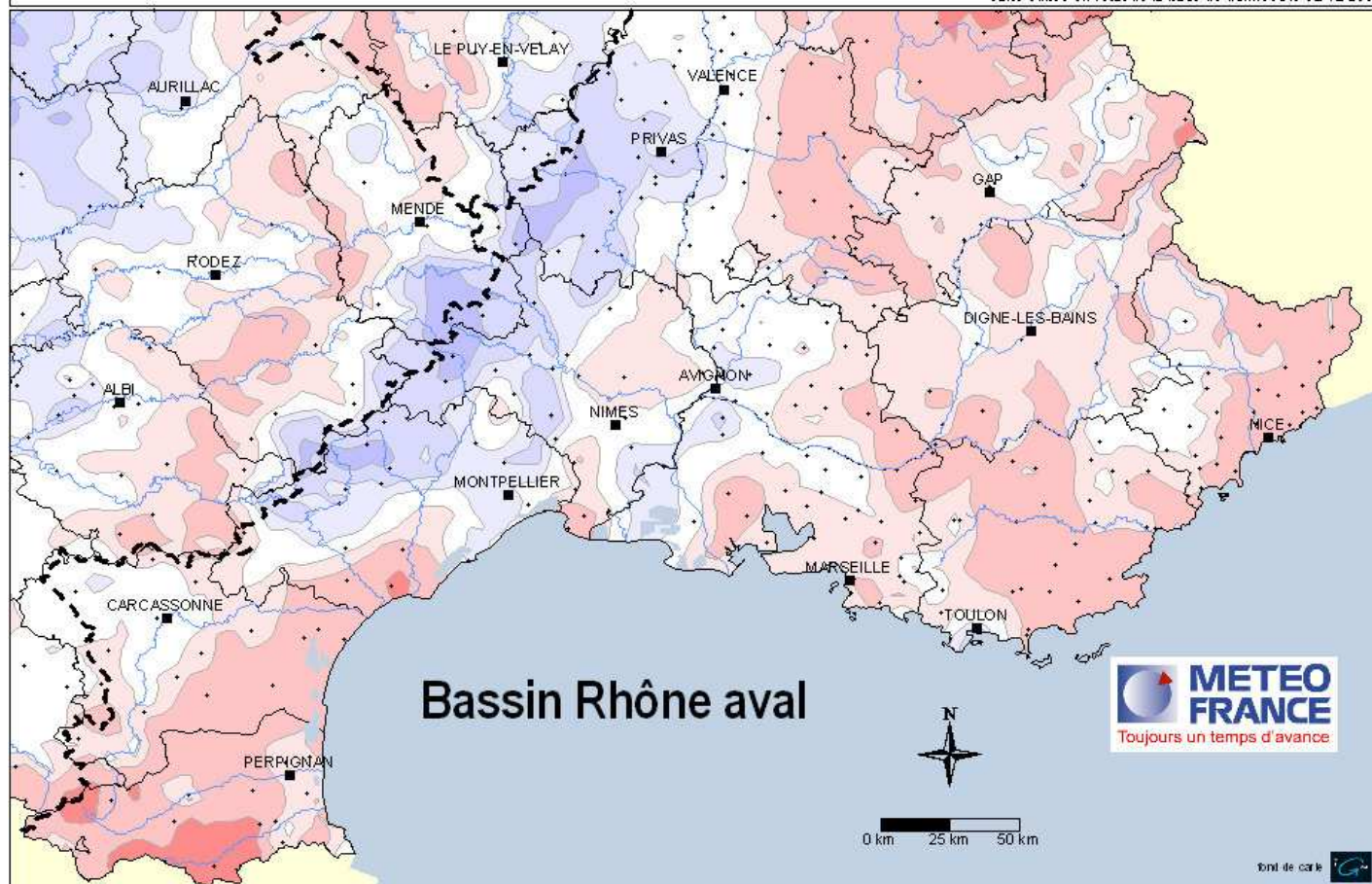
**La seule zone excédentaire** ou proche de la normale étant le Gard, l'extrême Nord des Bouches du Rhône et l'Ouest du Vaucluse.

SITUATION PLUVIOMETRIQUE du sud du bassin  
pour le mois de NOVEMBRE 2006

RAPPORT A LA NORMALE des PRECIPITATIONS depuis le 1<sup>er</sup> septembre 2006

Rapport aux normales 1971/2000 des précipitations  
septembre à novembre 2006

carte éditée en l'état de la base de données le 02/12/2006



**L'ensemble de la région est déficitaires**, et en particulier sur les reliefs des Pyrénées Orientales, où le rapport passe en dessous de 50%.

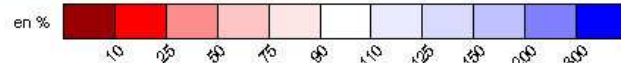
**La seule zone excédentaire** se situe toujours sur une ligne qui va des Cévennes à l'Espinouse.

Bassin Rhône aval



0 km 25 km 50 km

• points de mesure (343)  
- - - limites des bassins versants



font de carte

**SITUATION PLUVIOMETRIQUE du sud du bassin  
pour le mois de NOVEMBRE 2006**

**DONNEES METEO-FRANCE du mois de NOVEMBRE 2006 pour le BASSIN AVAL**

(N.B : Données des stations temps réel)

	NOVEMBRE 2006				depuis le 1er septembre 2006		
	cumul RR (mm)	rapport normale (%)	ETP (mm)	Pluie - ETP (mm)	cumul hydro (mm)	rapport normale (%)	cumul efficace (mm)
ST AUBAN	23,6	36	29,3	-5,7	219,6	97	30,9
NICE	42	45	45,3	-3,3	178,6	57	-45,2
ISTRES	29,6	55	-	-	148,2	69	-
MARIGNANE	25	49	46,4	-21,4	159,2	81	-90,7
LE LUC	44,8	77	-	-	190,8	87	-
HYERES	31	33	28,9	2,1	202,6	68	17,5
TOULON	14,2	18	-	-	165,4	67	-
ORANGE	15,2	21	43,1	-27,9	317,8	135	90
CARCASSONNE	77,4	125	-	-	255,6	104	-
NIMES- COURBESSAC	38,4	68	35,2	3,2	146,2	89	-64,5
NIMES-GARONS	82,8	123	33	49,8	281,6	102	83,7
MONT AIGOUAL	43,2	68	-	-	287,6	113	-
MONTPELLIER	170,8	70	-	-	1215,4	174	-
PERPIGNAN	26,6	45	37	-10,4	248,4	112	37,5

Nota : Par défaut, les normales portent sur la période 1971/2000

(\*) Normales portant sur la période 1981/2000.

(\*\*) Normales portant sur la période 1991/2000.