

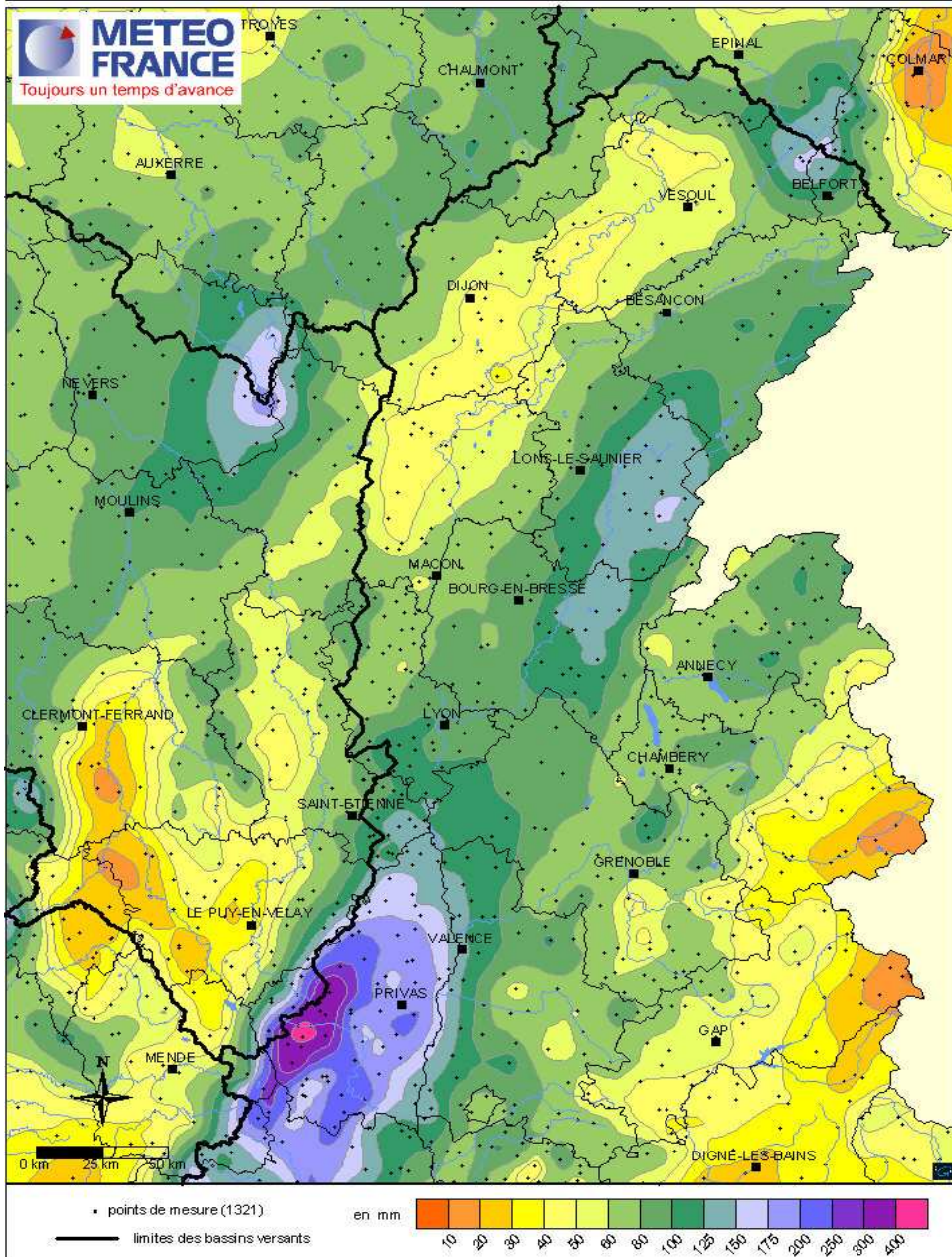
**SITUATION PLUVIOMETRIQUE du nord du bassin
pour le mois de NOVEMBRE 2006**

PRECIPITATIONS BRUTES (N.B : carte réalisée en temps différé)

Bassin Rhône amont

Précipitations
NOVEMBRE 2006

carte éditée en l'état de la base de données le 09/01/2007



Début novembre rompt brusquement avec la clémence des mois précédents. Les gelées matinales font leur apparition. Le 3, -6°C sont mesurés à Bourdeaux (26), -10,8°C à La Mure (38), le 4, -8°C sont enregistrés à Arbent (01). Mais, passés les premiers jours, la douceur est de retour.

Sur le mois, **la température moyenne** dépasse de 2 à 4°C les valeurs de saison. Les températures diurnes sont particulièrement douces (jusqu'à 5°C d'excédent) et battent des records mensuels, à Montélimar (26) avec 15,6°C, à Belfort (90) avec 11,9°C, à Chambéry (73) avec 13,7°C. Sur la dernière décade, l'écart peut atteindre 8°C (+8,2°C à Besançon (25), +8,1°C à Saint-Jean-en-Royans (26)). Au cours du mois, la température maximale franchit les 20°C : le 9, 23,5°C à Sablières (07), le 25, 21°C à Villersexel (70), 23,3°C à Sainte Marie de Cuines (73). La température minimale est également élevée le 25, établissant à l'occasion de nouveaux records : 16,3°C à Lons-le-Saunier (39), 16,7°C à Lyon (69).

8 jours de **vent fort** sont observés à Lyon (69) (pour une moyenne de 4 jours), 6 jours à Ambérieu (01) (moyenne de 3 jours). On note également plus de jours de Foehn à Bourg-Saint-Maurice (73) (6 jours contre 3 habituellement). Les 24-25, le vent atteint ou dépasse 100 km/h sur différents points de mesure : 104 km/h relevés à Lyon (69), 100 km/h à Chalon-sur-Saone (71), 109 km/h à Colombier-le-Jeune (07).

L'ensoleillement est largement supérieur aux moyennes, grâce notamment à l'insolation de la première décade. Le rapport varie de 114% à Langres (52) à 175% à Saint-Geoirs (38).

Durant les dix premiers jours, **les précipitations** sont quasi-absentes sur le bassin. A partir de la deuxième décade, le temps devient perturbé. Du 11 au 13, des perturbations peu actives se succèdent, les pluies se concentrant principalement sur le nord du bassin. Le 15, des précipitations se produisent sur les reliefs cévenols : 48,8 mm à Sablières (07), 31,6 mm à La Grand Combe (30), 55 mm à Villefort (48). A partir du 16, un épisode pluvio-orageux affecte dans un premier temps les Cévennes, s'étendant par la suite vers l'est et le nord. Le 16, 188,4 mm sont recueillis à Barnas (07), 149 mm à Montpezat (07), 103,9 mm à La Grand Combe (30). Le 17, on mesure 166,5 mm à Berzème (07) et Chomerac (07), 162 mm à Grospièrres (07), 127,8 mm à Montélimar (26), 121,5 mm à Aubenas (07), 111 mm à Livron (26) établissant pour ces trois dernières stations de nouveaux records de pluie en 24 heures pour un mois de novembre. Sur les deux jours, les hauteurs d'eau cumulées dépassent dans certains cas 150 mm : 243,1 mm à Barnas (07), 225,5 mm à Montpezat (07), 175 mm à Grospièrres (07). Du 19 au 21 novembre, les pluies touchent globalement l'ensemble du bassin et plus particulièrement les reliefs : le 21, 45,8 mm relevés à Saint-Pierre les Egaux (38), 37,6 mm au Grand-Bornand (74), 38,4 mm au Plenay (74). Du 24 au 25, l'Ardèche est à nouveau touché par un épisode pluvieux. Sur les deux jours, les cumuls pluviométriques atteignent 99,8 mm à Sablières (07), 97 mm à Barnas (07), 82 mm à Montpezat (07). Des pluies plus généralisées se produisent le 28.

Les hauteurs de pluies de novembre varient d'une vingtaine de millimètres sur les Alpes (22,6 mm à Digne les Bains (04), 22,6 mm au Fréjus (73)) à plus de 200 mm sur les Cévennes (281,4 mm à Villefort (48), 229 mm au Cheylard (07) voire plus de 400 mm en Ardèche à Barnas avec 409,2 mm). Les précipitations ne dépassent pas les 50 mm le long de la Saône, entre Chalon (71) à Vesoul (70).

Conséquence des faibles précipitations et de la douceur des températures, l'enneigement est faible sur les Alpes

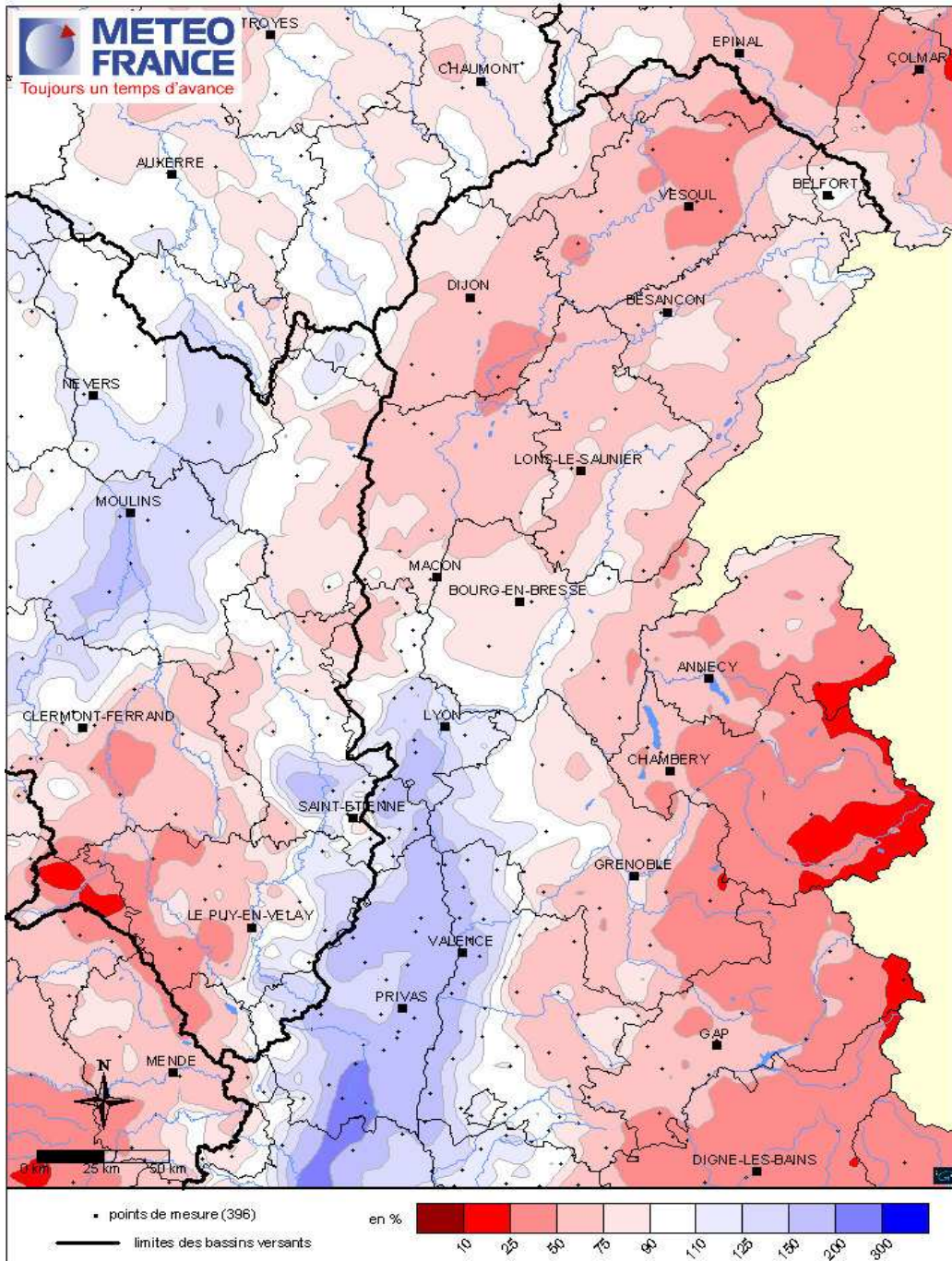
SITUATION PLUVIOMETRIQUE du nord du bassin
pour le mois de NOVEMBRE 2006

RAPPORT A LA NORMALE des PRECIPITATIONS

Bassin Rhône amont

Rapport aux normales 1971/2000 des précipitations
NOVEMBRE 2006

carte éditée en l'état de la base de données le 02/12/2006



La majorité du bassin est déficitaire ce mois-ci.

Seul un secteur sur le Sud-Ouest du bassin, s'étendant des Monts du Lyonnais aux Cévennes et englobant le Sillon Rhodanien, présente un excédent pluviométrique allant de 10% à plus de 100%. Une zone reliant Lanas (07) à l'Uzégeois (30) arbore les plus importants surplus : 202% de rapport à la normale pour Lanas, 233% pour Grospièrres et 261% pour St-Sauveur-de-Cruzières en Ardèche et 176% pour Méjannes dans le Gard. Dans les Monts du Lyonnais et du Vivarais ainsi que dans la vallée du Rhône, les stations affichent des hauteurs d'eau supérieures de plus de la moitié des valeurs habituelles : 179% de rapport à la normale pour Soucieu-en-Jarrest (69) et 162% pour Bessey (42), 171% pour St-Désirat, 157% pour Vernoux-en-Vivarais, 167% pour le Cheylard (07), 166% pour Albon, 163% pour Chabeuil, 178% pour Donzère (26), 189% pour Lapalud (84).

C'est surtout l'Est des Alpes, du Faucigny au Plateau de Valensol, qui manifeste le déficit le plus marqué durant cette période. Les stations recueillent moins de 50% des précipitations usuelles comme à Chamonix (Hte-Savoie) avec 40% de la normale, au Col des Saisies avec 41%, à Méribel avec 25%, à Ste-Marie-de-Cuines avec 44% (Savoie), à l'Alpe d'Huez avec 31% (Isère), à Villar d'Arène avec 30%, à Arvieux avec 43%, à Ristolas avec 12% (Htes-Alpes), à Barcelonnette avec 38%, à Allos avec 33%, à Sisteron avec 50% (Alpes de Htes-Provence) et à Péone avec 41% (Alpes Maritimes). En Haute-Saône, du sud de Vesoul aux contreforts des Vosges, on trouve aussi une étendue où le manque de précipitation est accentué : 49% de la normale à Frotey-les-Vesoul et 46% à Venisey.

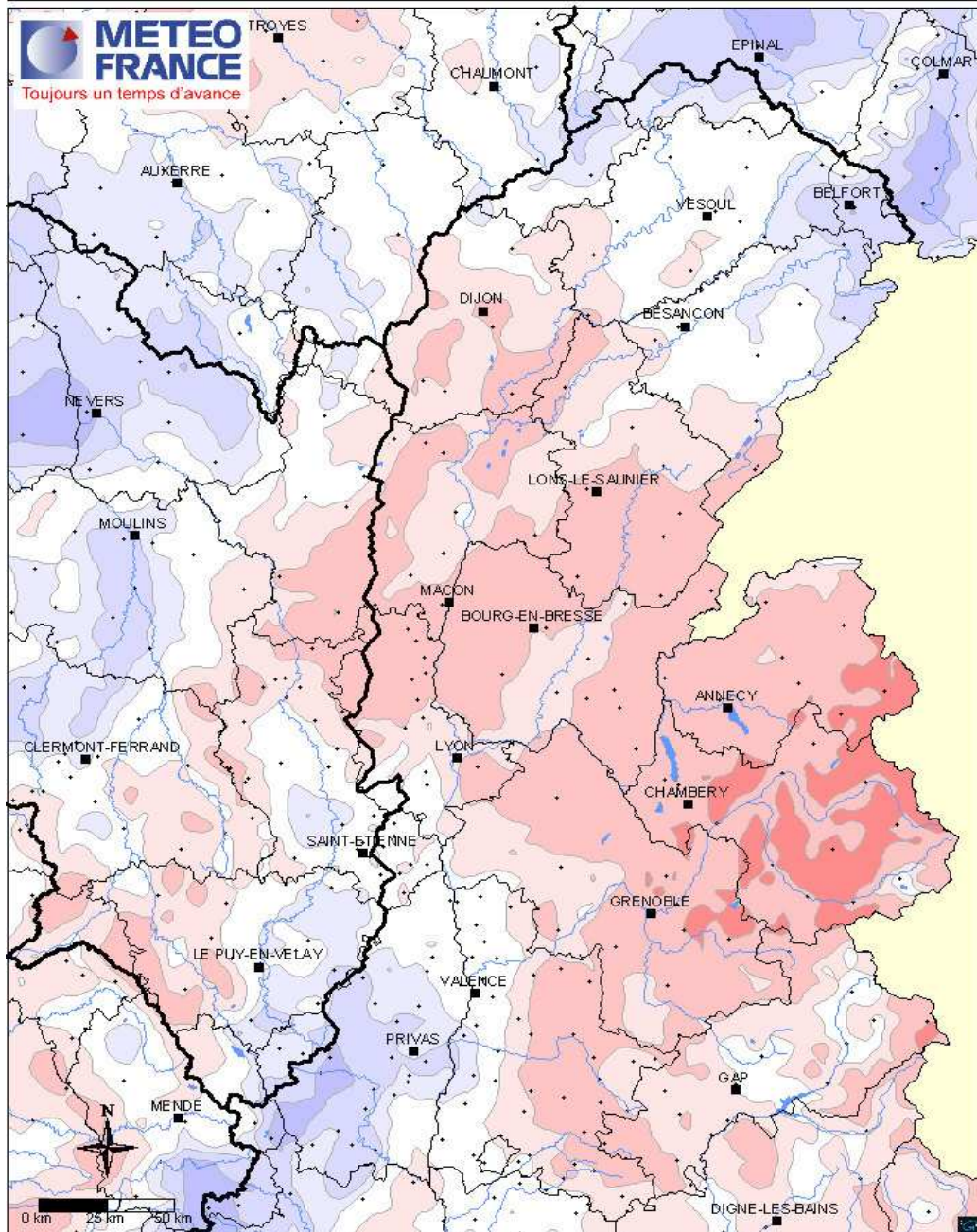
SITUATION PLUVIOMETRIQUE du nord du bassin pour le mois de NOVEMBRE 2006

RAPPORT A LA NORMALE des PRECIPITATIONS CUMULEES depuis le 1^{er} septembre 2006

Bassin Rhône amont

Rapport aux normales 1971/2000 des précipitations
septembre à novembre 2006

carte éditée en l'état de la base de données le 02/12/2006



Les pluies déficitaires sur les reliefs alpins en novembre accentue la pénurie amorcée le mois précédent notamment sur les Alpes du Sud. Un autre secteur où l'excédent d'eau se résorbe se trouve sur le Nord-Est du bassin.

Au contraire, fin octobre, la zone allant des Monts du Lyonnais au Valentinois ainsi que le sud du Sillon Rhodanien présentaient jusqu'à 50% de déficit. Grâce aux fortes pluies tombées sur ce secteur durant ce mois, celui-ci se trouve comblé et affiche maintenant une pluviométrie normale.

Le seul endroit où les précipitations cumulées sur les trois mois précédents sont supérieures à la normale se situe sur les Cévennes et le Sud des Monts du Vivarais et s'étend maintenant jusqu'au Sud du Valentinois.

**SITUATION PLUVIOMETRIQUE du nord du bassin
pour le mois de NOVEMBRE 2006**

DONNEES METEO-FRANCE du mois de NOVEMBRE 2006 pour le BASSIN AMONT

	NOVEMBRE 2006		depuis le 1er septembre 2006	
	cumul RR (mm)	rapport normale (%)	cumul hydro (mm)	rapport normale (%)
LANGRES (52)	73,0	84	267,6	110
LUXEUIL (70)	48,6	47	286,8	102
BESANCON (25)	84,2	79	319,6	101
LONS LE SAUNIER (39)	80,0	73	216,2	65
DIJON-LONGVIC (21)	38,6	55	151,0	74
MACON (71)	59,4	79	176,0	72
AMBERIEU (1)	101,8	96	277,2	82
LYON-BRON (69)	81,2	108	180,4	70
ST ETIENNE-BOUTHEON (42)	74,0	139	215,4	109
GRENOBLE-ST GEOIRS (38)	85,8	102	238,6	81
CHAMBERY-AIX (73)	69,2	62	199,2	55
BOURG ST MAURICE (73)	41,8	44	134,8	52
COLOMBIER JEUNE RAD (7)	182,9	184	385,3	105
LANAS SYN (7) **	207,6	172	501,8	114
MONTELIMAR (26)	158,6	207	382,4	115
LUS LA CROIX HTE (26)	81,6	78	257,8	76
EMBRUN (5)	33,4	49	171,8	75

Nota : Par défaut, les normales portent sur la période 1971/2000 (*) Normales portant sur la période 1981/2000. (**) Normales portant sur la période 1991/2000..